

建筑史论文集

第六辑

清华大学建筑系编



清华大学出版社

建筑史论文集

第六辑

清华大学建筑系编

清华大学出版社

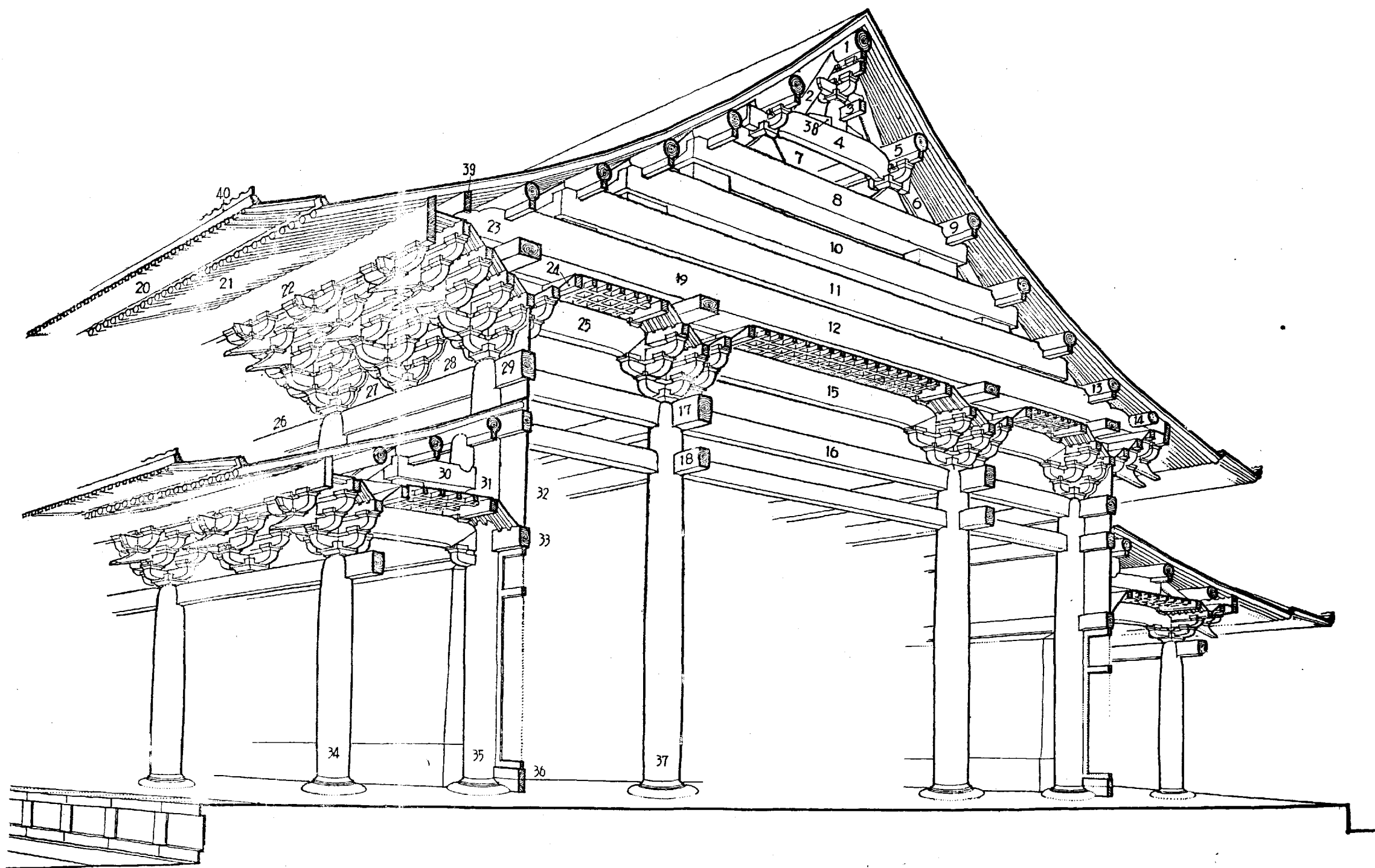


图 1 宋代木构建筑假想图

- | | | | | | | | | | | |
|---------|---------|---------|---------------|--------------|----------|----------|----------|---------|---------|---------|
| 1. 脊榑 | 2. 叉手 | 3. 顺脊串 | 4. 平梁 | 5. 上平榑 | 6. 托脚 | 7. 驼峰 | 8. 四椽伏 | 9. 中平榑 | 10. 六椽伏 | |
| 11. 八椽伏 | 12. 十椽伏 | 13. 下平榑 | 14. 牛脊榑 | 15. 月梁 (六椽伏) | 16. 顺伏串 | 17. 屋内额 | 18. 由额 | 19. 压槽方 | 20. 飞子 | |
| 21. 檐椽 | 22. 撩檐方 | 23. 遮椽板 | 24. 平棋方 (算程方) | 25. 乳伏 (月梁) | 26. 柱头铺作 | 27. 补向铺作 | 28. 拱眼壁 | 29. 阑额 | | |
| 30. 割牵 | 31. 平暗 | 32. 照壁板 | 33. 门额 | 34. 副阶檐柱 | 35. 殿身檐柱 | 36. 地伏 | 37. 殿身内柱 | 38. 合檣 | 39. 承椽方 | 40. 燕颌板 |

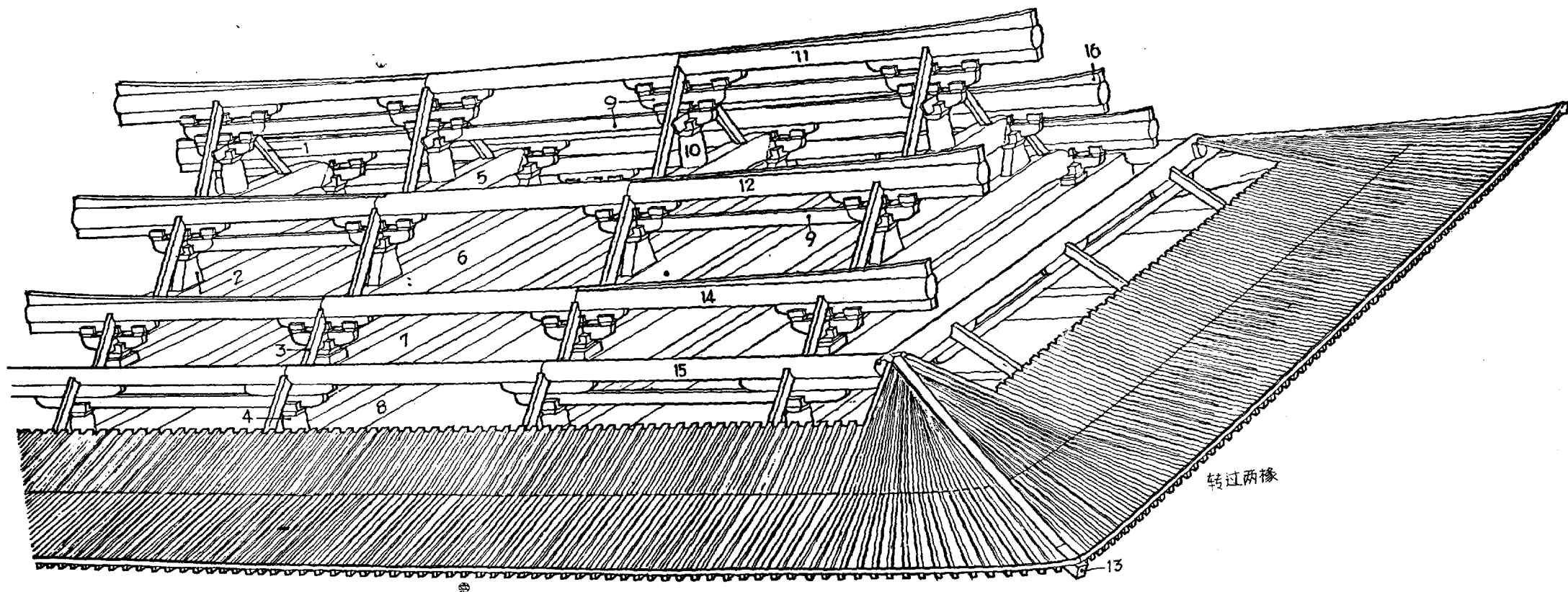


图 2 宋代木构建筑假想图

- | | | | | | |
|---------|---------|---------|---------|--------|---------|
| 1. 叉手 | 2. 驼峰 | 3. 托脚 | 4. 蜀柱 | 5. 平梁 | 6. 四椽伏 |
| 7. 六椽伏 | 8. 八椽伏 | 9. 攀间 | 10. 蜀柱 | 11. 脊榑 | 12. 上平榑 |
| 13. 大角梁 | 14. 中平榑 | 15. 下平头 | 16. 生头木 | | |

1. 托脚
2. 悬鱼
3. 惹草
4. 合檐
5. 平梁
6. 搏风板
7. 耍头
8. 转角铺作
9. 补间铺作
10. 柱头铺作
11. 拱眼壁
12. 阑额
13. 角簷
14. 象眼
15. 土衬石
16. 格身板柱
17. 夯土墙
18. 墙裙
19. 角柱石
20. 角石
21. 阶头

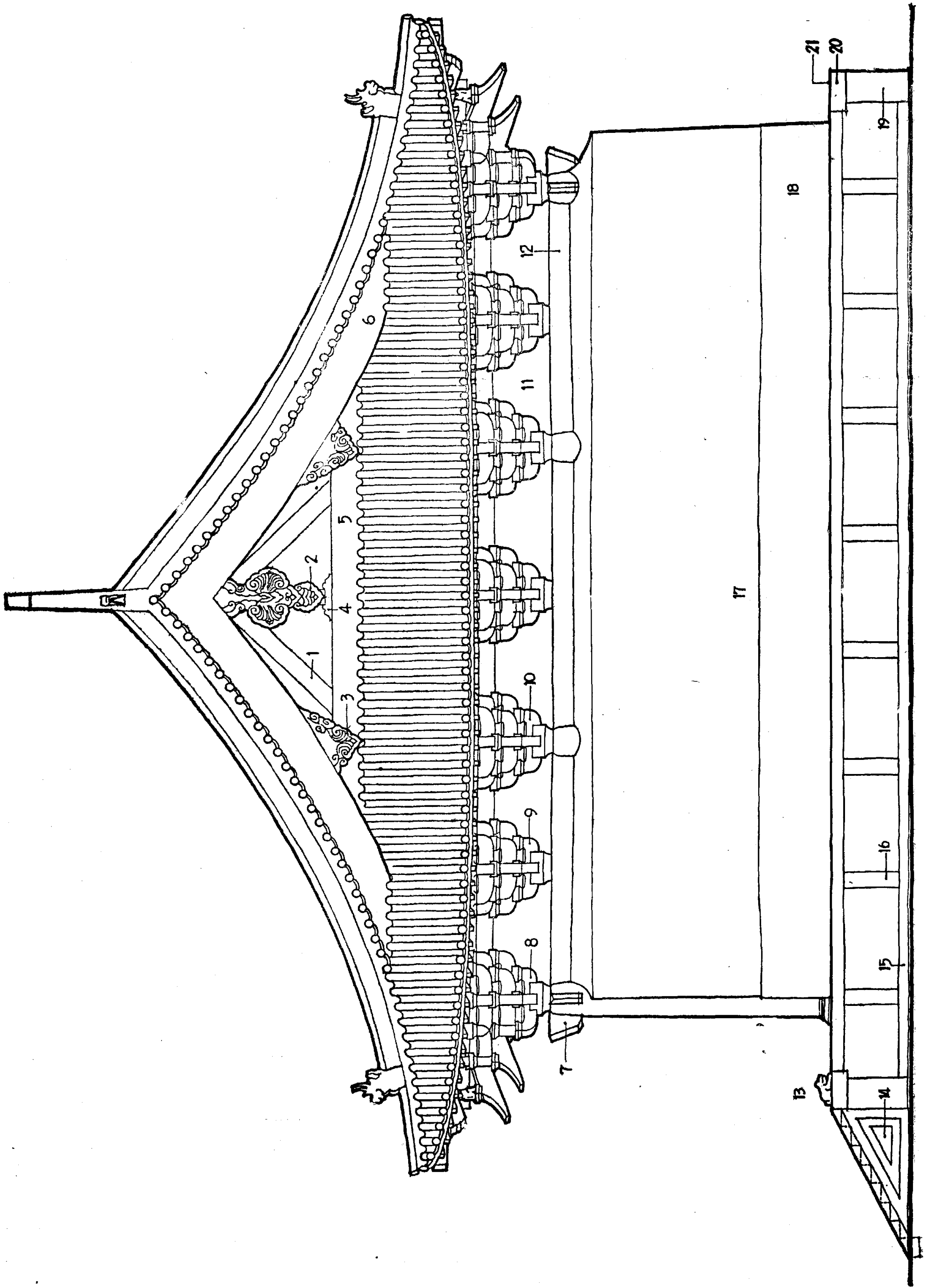


图 3 宋代木构建筑假想图

1. 子角梁
2. 大角梁
3. 拱眼壁
4. 补间铺作
5. 直椽窗
6. 地伏
7. 格身板柱
8. 压阑石
9. 柱础
10. 板门
11. 柱头铺作
12. 阑额
13. 耍头
14. 额
15. 立颊
16. 腰串
17. 心柱
18. 踏道
19. 副子
20. 石地伏
21. 角柱
22. 角兽
23. 角石
24. 宝瓶 (宝藏神)

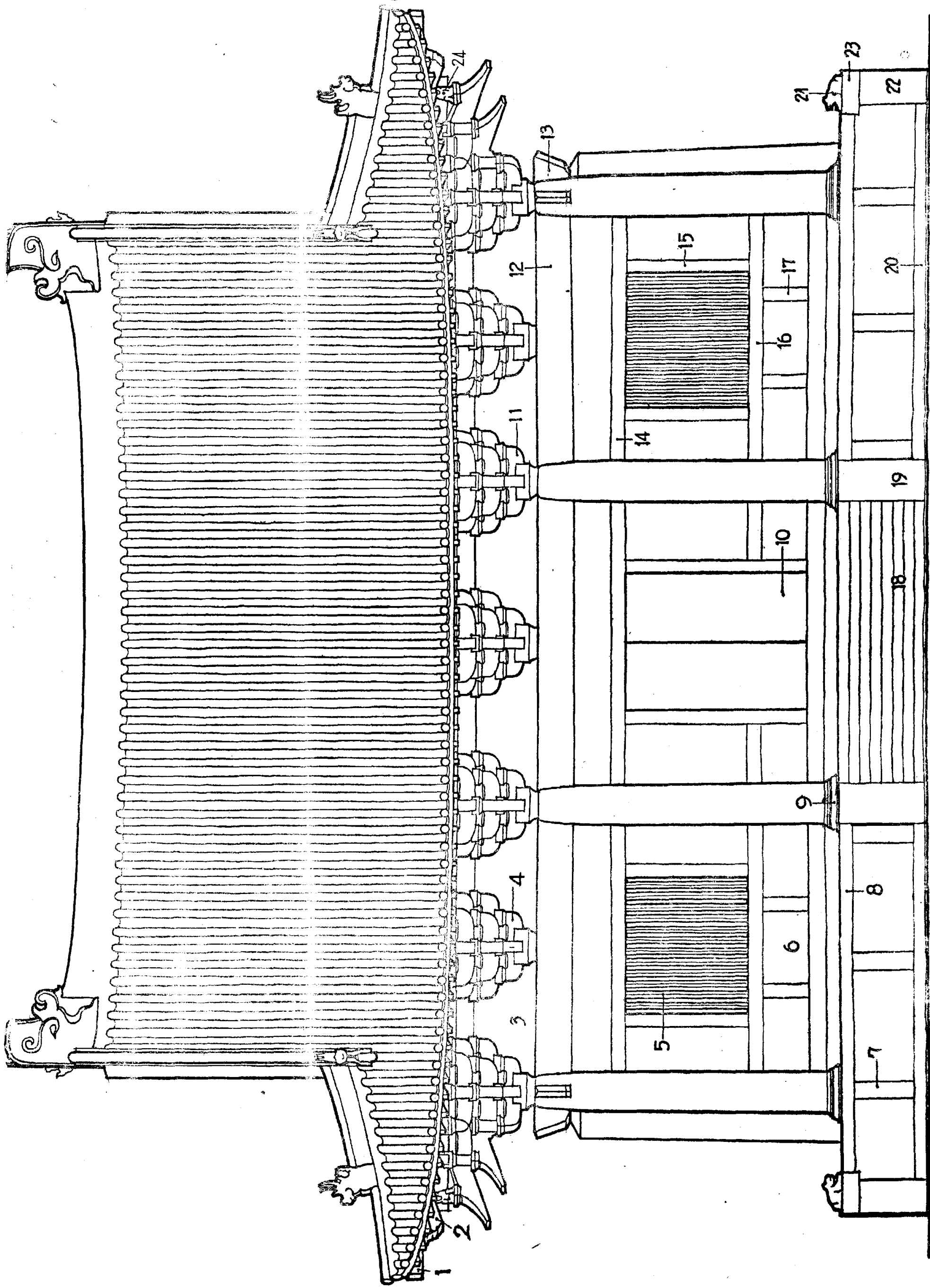


图 4 宋代木构建筑假想图

目 录

宋《营造法式》术语汇释

——壕寨、石作、大木作制度部分……………徐伯安、郭黛姮 (1)

魏晋南北朝园林概述……………周维权 (80)

古建筑测绘的先进手段

——摄影测量……………郑国忠 (96)

村溪·天井·马头墙

——徽州民居笔记……………单德启 (120)

五台山宗教建筑一瞥(速写)……………曹 迅 (135)

备课笔记

——关于建筑艺术……………李渔舟 (139)

未来主义评释……………罗征启 (147)

外国近现代建筑史料

• 未来主义宣言……………罗征启译 (151)

• 威玛国立建筑学校(“包豪斯”)的理论与组织等四篇……………吴焕加译 (168)

CONTENTS

Commentaries for the Technological Terms of YING ZAO FA SHI — a Book on the Rules of Building in the 11th c.	
— Xu Bo-an	
Guo Dai-heng	(1)
A Brief of the Garden Art of the Dynasties of Wei, Jing and Nan-bei Chao	
— Zhou Wei-quan	(80)
A New Method for Measuring Architectural Monuments—Photogrammetry	
— Zheng Guo-zhong	(96)
Notes on the Vernacular Architecture in Hui-zhou	
— Shan De-qi	(120)
Sketches of the Religious Buildings in Wu-tai Mountain	
— Cao Xuen	(135)
Essays on the Art of Architecture	
— Li Yu-zhou	(139)
Commentary on Futurism	— Luo Zheng-qi (147)
Historical Materials of Modern Architecture in Western Countries	
· Manifesto of Fufurism	
	— tran. Luo Zheng-qi (151)
· Four Pieces from W. Gropius and others	
	— tran. Wu Huen-jia (168)

宋《营造法式》术语汇释

—壕寨、石作、大木作制度部分—

值此梁思成教授逝世十周年之际

谨将这篇作业献给我们的老师

徐伯安 郭黛姮

几点说明

(一) 这里发表的是壕寨、石作、大木作制度部分的术语汇释。小木作制度以下各卷术语等将来整理完毕后，作为下篇另行发表。《看详》、《总释》和《诸作异名》中出现的术语，不另立条目，《营造法式》中的解释已相当清楚。至于《功限》、《料例》各卷中出现的术语，除个别条目外，多数的都以暂缺处之，留待以后按原著卷序补遗。

(二) 《汇释》中除对名词性术语作解释外，对《营造法式》中经常出现的若干惯用辞语如：施、杀、视和斜长、顺身等词，以及部分主要的派生词如：昂头、昂尾等也作了必要的解释。

(三) 为了解释的文字简短起见，我们在解释某一术语时，借用了其他术语。如：“格身”条的解释就采用了这种处理。“坛（或阶基）束腰部分的蜀柱与蜀柱间的平面部分，叫做格身。有版柱造与壶门造两种。”其中所引术语，只要《汇释》中有解释的，我们都在该术语的下边点上黑点，以使查阅，没有解释的，便在该术语后括号中加以解释。

(四) 对各术语的解释，我们尽可能做到形象化和深入浅出一些。但对某些术语，还未能找到恰当的现代汉语词句，而原文文义又明确易懂的，便直接引用原文或加一些字句，突出其含义的办法，来做解释。如“鸳鸯交手拱”条：“凡拱至角相连长两跳者，则当心施斗，斗底两面（即斗下拱的两个侧面）隐（刻）出（相交的）拱头，（拱头上并安散斗的）谓之鸳鸯交手拱”。

(五) 对一些同现代建筑术语一样的，或在生活中为人们所熟知的如墙、柱、屋顶、散水等词，《汇释》中一概省略了。

(六) 对术语中的难字或特殊读音的字，都尽量注出同音字和汉语拼音。对一些目前还不能确切作出解释，或不知其为何物的术语，只好以暂缺处之。

(七) 各条注释的后尾，我们都注明了该术语第一次出现的卷数和条目名称，以便同原著和梁思成先生遗稿《营造法式注释》一书，对照使用。

(八) 为了查阅方便，我们列出“汉字笔画顺序检字表”。

(九) 由于排印困难，有些术语采用了通用同音字，或同义字。请读者鉴谅。

(十) 在正文之前，附图 1—5，表现宋式建筑的整体。

总 笔 画 检 字 表

(以汉字简体字笔画为准)

(一) 数出所查术语第一个字的总笔画。如“土衬石”一词中的“土”字有三个笔画，所以“土衬石”一词便被排在三画里；同理，“四辅作”一词，就被排在四画里。

(二) 第一个字总笔画相同时，按起笔笔形、(点)，一(横)，㇇(横折)，丨(竖)，乚(竖折)，ノ，(撇) ㇇(撇折)的顺序查找。如同是八画里的“刻”字排在“抖”的前边，“抖”又排在“斧”的前边。

(三) 第一个字相同的术语，以术语字数的多少为顺序。如：“丁楸”排在“丁头拱”前边，“丁头拱”又排在“丁华抹额拱”前边。字数相同的术语，按第二字笔画的多少来排列。如：“飞子”排在“飞魁”前边，“飞魁”又排在“飞檐”的前边。

汉 字 笔 画 索 引

二 画……(8)

丁 [丁伏]、[丁头拱]、[丁华抹额拱]
十 [十字开口]
七 [七铺作]
人 [人瓣]
八 [八椽伏]、[八铺作]
九 [九脊殿]

三 画……(13)

门 [门限]、[门砧]
广 [广]
三 [三椽伏]
下 [下昂]、[下平榑]
土 [土衬石]
万 [万字版]
大 [大角梁]

叉 [叉手]、[叉柱造]
马 [马面]、[马头]、[马台]
子 [子口]、[子磨]、[子角梁]
飞 [飞子]、[飞魁]、[飞檐]
小 [小斗]、[小连檐]、[小华版]、
[小拱头]
上 [上昂]、[上平椽]
山 [山棚锭脚石]

四 画……(21)

斗 [斗]、[斗四]、[斗六]、[斗八]、
[斗尖]
六 [六椽伏]、[六铺作]
方 [方]、[方直]
计 [计心]
井 [井口]、[井口石]、[井盖子]
云 [云纹]、[云拱]
五 [五脊殿]、[五椽伏]、[五铺作]
切 [切几头]
不 [不转叶]
双 [双杪]、[双补间]
日 [日中]、[日内]
水 [水平]、[水浪]、[水斗子]、[水
浮子]、[水项子]、[水槽子]、[水
池景表]
牛 [牛脊椽]
化 [化生]
月 [月梁]
分° [分°]
心 [心]、[心斗]、[心间]

五 画……(28)

汉 [汉殿]
头 [头子]
立 [立表]、[立栱]、[立桩]、[立颊]
闪 [闪]
永 [永定柱]

平 [平]、[平座]、[平柱]、[平梁]、
[平棋]、[平暗]、[平椽]、[平盘
斗]、[平棋方]、[平暗椽]
打 [打剥]
石 [石札]
正 [正屋]
布 [布]
龙 [龙牙口]
由 [由昂]、[由额]
四 [四阿]、[四耳斗]、[四裴回转角]、
[四椽伏]、[四铺作]
归 [归]、[归平]
长 [长开斗]
出 [出枝]、[出际]、[出跳]、[出瓣]、
[出头木]
令 [令拱]
生 [生出]、[生起]、[生头木]
外 [外跳]、[外转]
瓜 [瓜子拱]

六 画……(34)

池 [池版]
并 [并二]、[并三]
次 [次间]
齐 [齐]、[齐心斗]
讹 [讹角斗]
交 [交互斗]、[交斜解造]
夹 [夹屋]、[夹际柱子]
地 [地震]、[地伏]、[地钉]、[地面
方]、[地面石]、[地面心石]
托 [托神]、[托脚]
耳 [耳]
压 [压跳]、[压槽方]、[压阑石]、[压
地隐起]
列 [列拱]
当 [当心]
曲 [曲栱]、[曲脊]

传 [传]、[传跳]
 寻 [寻杖]
 阳 [阳马]
 阶 [阶基]、[阶头]
 尽 [尽]
 华 [华拱]、[华版]、[华头子]、[华
 盆地霞]
 仰 [仰伏莲华]
 犯 [犯]
 全 [全条方]
 合 [合楹]
 收 [收]

七 画……(39)

补 [补间铺作]
 坛 [坛]
 材 [材]
 束 [束腰]
 折 [折]、[折簇梁]
 扶 [扶壁拱]
 批 [批]、[批竹昂]
 把 [把头绞项作]
 连 [连檐]、[连珠斗]、[连身对隐]、
 [连拱交隐]
 际 [际]
 里 [里跳]、[里转]
 足 [足材]
 吴 [吴殿]
 作 [作]
 朵 [朵]
 牡 [牡丹华]
 角 [角石]、[角神]、[角梁]、[角昂]、
 [角兽石]、[角柱生起]
 彻 [彻上明造]

八 画……(46)

泥 [泥道拱]

单 [单材]、[单拱造]、[单钩阑]
 废 [废]
 宝 [宝山]、[宝瓶]、[宝阶]、[宝相
 华]、[宝藏神]、[宝装莲华]
 定 [定平]
 夜 [夜叉木]
 衬 [衬方头]、[衬石方]
 视 [视]
 肩 [肩]
 卷 [卷头]、[卷杀]、[卷尖]、[卷犖]、
 [卷犖水窗]
 两 [两条通造]
 抹 [抹角伏]
 抽 [抽纸墙]
 抱 [抱榑口]
 势 [势]
 杪 [杪]、[杪拱]
 卧 [卧扶]
 取 [取正]
 斗 [斗]、[斗口]、[斗耳]、[斗口跳]
 杵 [杵]
 转 [转叶]、[转过两椽]、[转角铺作]
 罗 [罗汉方]
 承 [承椽方]
 驼 [驼峰]
 明 [明伏]
 乳 [乳伏]
 侧 [侧样]、[侧脚]
 斧 [斧刃石]
 金 [金口]
 侏 [侏儒柱]
 板 [板瓦]、[板瓦厅堂]
 細 [細漉]

九 画……(52)

举 [举]、[举折]
 将 [将军石]

施 [施]
 城 [城门石地伏]
 挟 [挟屋]
 拽 [拽脚]
 挑 [挑斡]
 柱 [柱项]、[柱础]、[柱头方]、[柱脚方]、[柱头铺作]
 栌 [栌斗]
 枅 [枅杆]
 耍 [耍头]
 牵 [牵梁]
 厚 [厚]
 屋 [屋废]
 斫 [斫砟]
 架 [架]、[架道]
 昂 [昂]、[昂尾]、[昂面]、[昂背]、[昂栓]
 虾 [虾须拱]
 贴 [贴华]
 顺 [顺]、[顺身]、[顺脊串]、[顺伏串]、[顺身开口]
 钩 [钩阑]、[钩阑地伏]、[钩阑蜀柱]
 盆 [盆唇]
 看 [看盘]
 重 [重]、[重拱]、[重台钩阑]
 绞 [绞伏拱]、[绞昂拱]
 结 [结角解开]
 继 [继木]

十 画……(56)

流 [流杯渠]
 海 [海石榴花]
 涩 [涩]
 鬲 [鬲头伏]
 梨 [梨]
 素 [素方]、[素平]
 草 [草架]、[草腰]、[草伏]、[草牵

梁]、[草攀间]
 真 [真尺]
 拱 [拱]、[拱口]、[拱眼]、[拱瓣]
 袱 [伏项]
 点 [点草架]
 剔 [剔地起突]
 峻 [峻脚椽]
 笏 [笏头碣]
 乘 [乘]
 驾 [鸳鸯交手拱]

十一画……(59)

梁 [梁尾]、[梁首]、[梁背]
 混 [混]、[混棱造]
 粗 [粗搏]
 断 [断砌]
 廊 [廊屋]
 望 [望柱]、[望筒]、[望柱石坐]
 壶 [壶门]、[壶门造]
 排 [排叉柱]
 曹 [曹殿]
 副 [副子]、[副阶]
 梢 [梢间]
 棱 [棱柱]
 通 [通]
 甌 [筒瓦]、[筒瓦厅堂]
 随 [随]
 隐 [隐出]、[隐斗]、[隐角梁]、[隐衬角伏]
 骑 [骑]、[骑伏]、[骑斗拱]、[骑槽檐拱]
 斜 [斜长]、[斜项]
 杀 [杀]
 造 [造]
 偷 [偷心]
 续 [续角梁]
 绰 [绰幕方]

十二画……(63)

减 [减地平级]
 普 [普拍方]
 厢 [厢壁版]
 阑 [阑额]
 颊 [颊]
 琴 [琴面]、[琴面昂]
 替 [替木]
 散 [散斗]
 插 [插昂]
 榑 [质]
 棱 [棱]
 楮 [楮头]
 欹 [欹]
 厦 [厦两头造]
 硬 [硬地]
 雁 [雁脚钉]、[雁翅版]
 景 [景]、[景表]
 虱 [虱质]、[虱质鳌坐碑]
 铺 [铺作]、[铺版方]、[铺地莲花]
 象 [象眼]
 罨 [罨头]
 线 [线道]

十三画……(69)

窠 [窠]
 鹊 [鹊台]
 搏 [搏风版]
 搭 [搭]、[搭掌]、[搭头木]
 鼓 [鼓卯]
 椽 [椽]
 摆 [摆手]
 碍 [碍]
 隔 [隔身版柱]、[隔口包耳]
 叠 [叠涩]
 殿 [殿阶基]、[殿阶螭首]
 碑 [碑首]

暗 [暗契]
 跳 [跳]、[跳头]
 路 [路]
 蜀 [蜀柱]
 锥 [锥眼]
 缠 [缠柱造]
 缝 [缝]

十四画……(72)

窝 [窝子]
 褊 [褊棱]
 慢 [慢拱]、[慢道]
 蝉 [蝉肚绰幕]
 圆 [圆和]、[圆斗]、[圆讹]
 算 [算程方]
 劄 [劄牵]

十五画……(73)

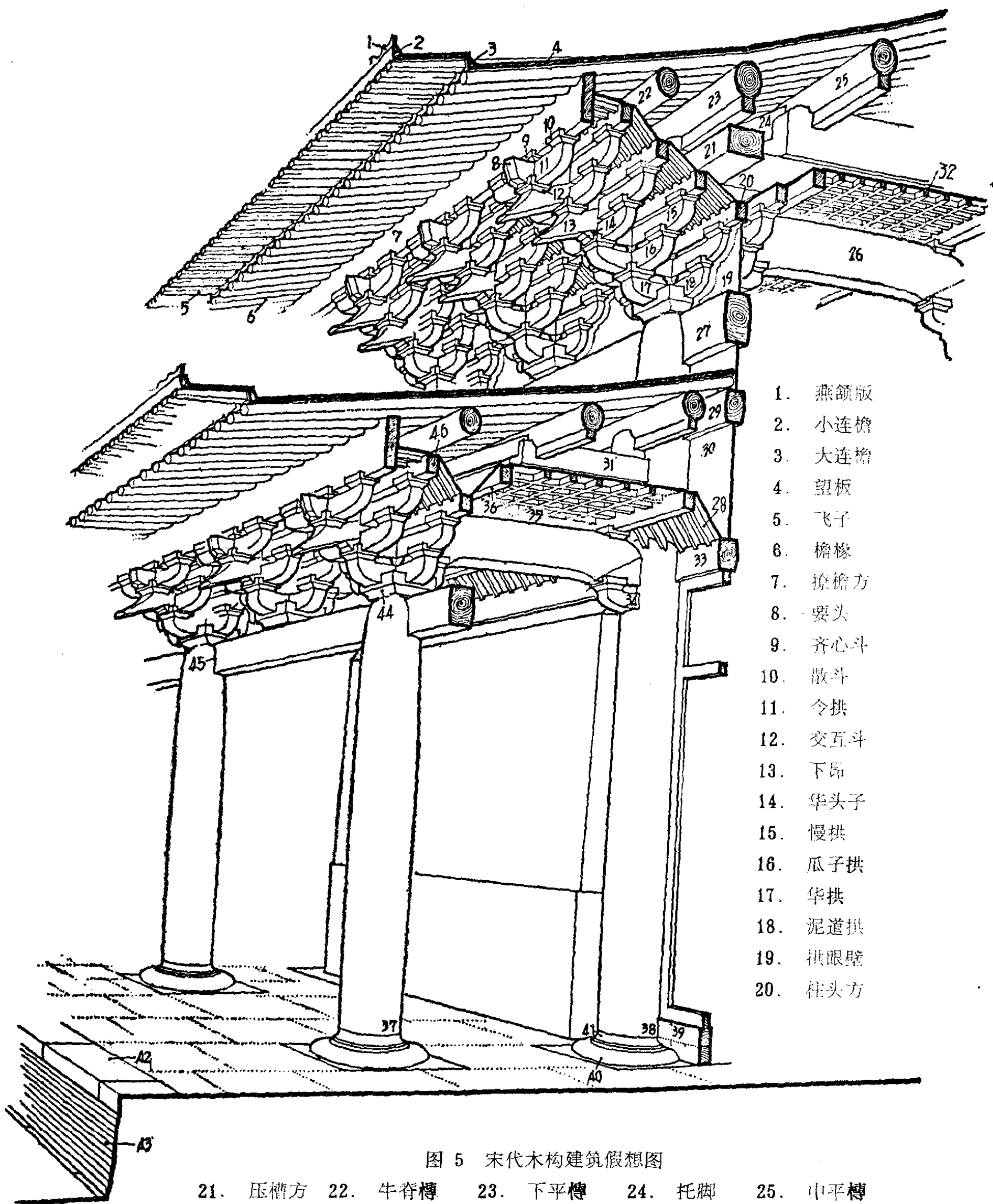
遮 [遮椽版]
 撮 [撮项]
 榑 [榑]、[榑伏版]、
 槽 [槽]
 影 [影拱]
 踏 [踏]、[踏道]
 幡 [幡竿颊]
 鞞 [鞞楔]
 颞 [颞]
 篆 [篆额天宫]

十六画……(74)

磨 [磨砉]
 蕙 [蕙草]
 擗 [擗石椿]
 檝 [檝子]
 椽 [椽檐方]、[椽风榑]
 燕 [燕颌版]
 缴 [缴背]

十七画……(75)

套 [瓮城]



- 1. 燕颌版
- 2. 小连檐
- 3. 大连檐
- 4. 望板
- 5. 飞子
- 6. 檐椽
- 7. 撩檐方
- 8. 耍头
- 9. 齐心斗
- 10. 散斗
- 11. 令拱
- 12. 交互斗
- 13. 下昂
- 14. 华头子
- 15. 慢拱
- 16. 瓜子拱
- 17. 华拱
- 18. 泥道拱
- 19. 拱眼壁
- 20. 柱头方

图 5 宋代木构建筑假想图

- | | | | | |
|---------------|----------|----------|---------|---------|
| 21. 压槽方 | 22. 牛脊榑 | 23. 下平榑 | 24. 托脚 | 25. 中平榑 |
| 26. 乳伏 | 27. 阑额 | 28. 峻脚椽 | 29. 由额 | 30. 照壁板 |
| 31. 劄牵 | 32. 平暗椽 | 33. 门额 | 34. 丁头拱 | 35. 平暗 |
| 36. 平棋方 (算程方) | 37. 副阶檐柱 | 38. 殿身檐柱 | 39. 地伏 | 40. 柱础 |
| 41. 柱质 | 42. 压阙石 | 43. 露稜 | 44. 栌斗 | 45. 柱项 |
| | | | 46. 素方 | |

瘦 [瘦项]
 檐 [檐]、[檐柱]、[檐头]、[檐额]、
 [檐伏]
 螳 [螳螂头口]
 螭 [螭子石]
 蹬 [蹬口]
 簇 [簇角梁]
 爵 [爵头]

十八画……(77)

鳌 [鳌坐]、[鳌坐版]
 覆 [覆盆]、[覆莲]

十九画……(77)

瓣 [瓣]

二十画……(78)

藻 [藻井]

二十一画……(78)

露 [露墙]、[露棱]

二十四画……(78)

攀 [攀间]

术 语 汇 释

二 画

丁

丁伏 [楸音伏 fú] 一头搭在山墙面的料栱或檐柱上，另一头搭在横梁上，与横梁以丁字形相交的梁，叫做丁楸(图6)。类似清式建筑中的顺爬梁。

(见《营造法式》卷四[飞昂]条)

丁头拱 前端挑出，后尾插入柱中或不入柱而后尾截断的拱，叫做丁头拱。这种拱实际上是华拱的一种，即半截华拱。它和华

拱一样都起传跳并支承其上部结构的作用。丁头拱的种类很多，从它的固定部位分：丁头拱有入柱和不入柱用在梁上或料栱中的两种。从它的形式上分：丁头拱有正、斜之别，插入柱中和平坐铺作上用的半截华拱是正置的丁头拱。虾须栱和外檐铺作上斜置的半截华拱，是斜置的丁头拱。从它的构造上分：丁头拱有单跳、双跳、乃至多跳的种种(图7、8、9)。

(见《营造法式》卷四[栱]条。)

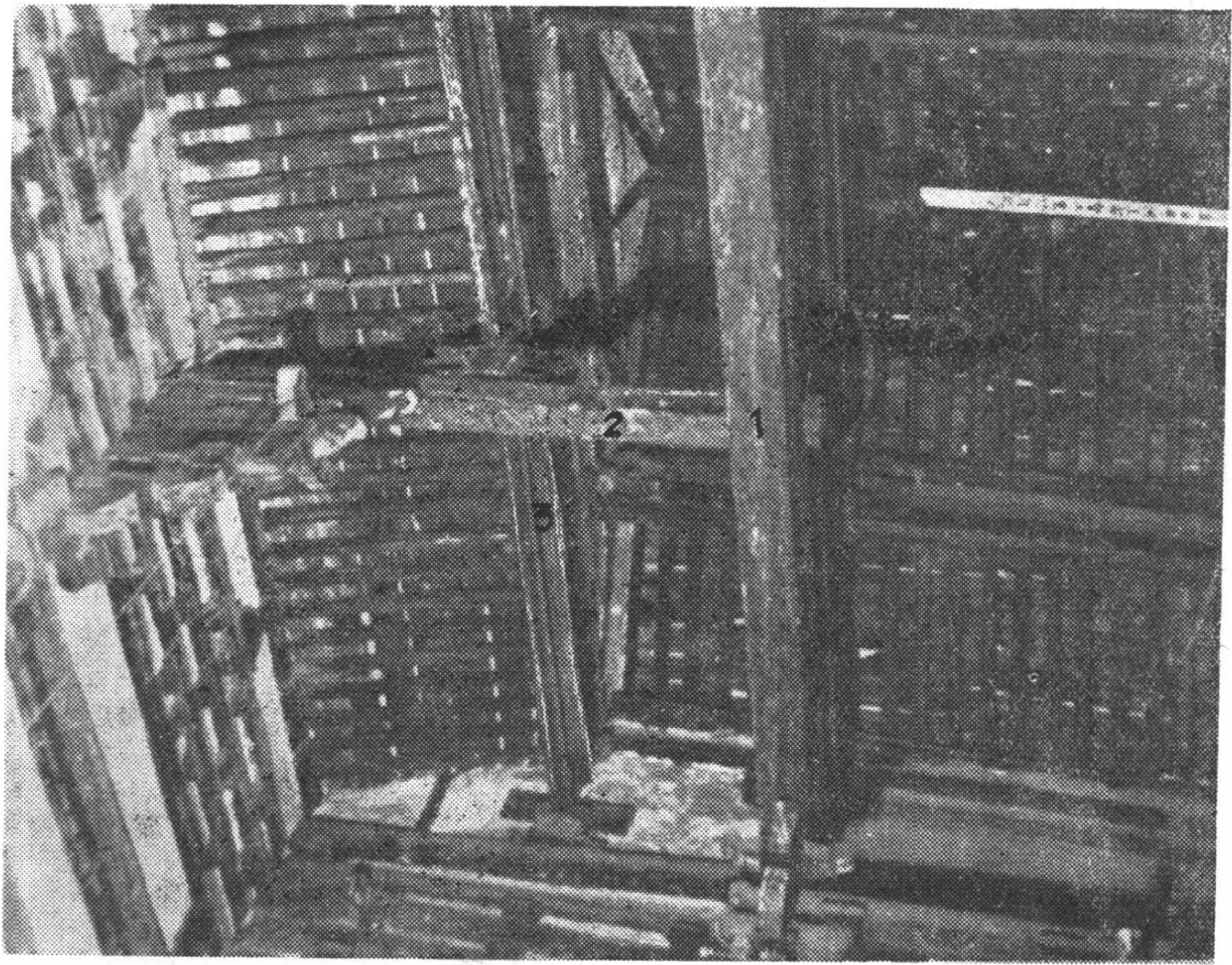


图 6 1. 四椽伏 2. 丁伏 3. 鬩头伏 山西太原晋祠圣母殿 (宋)

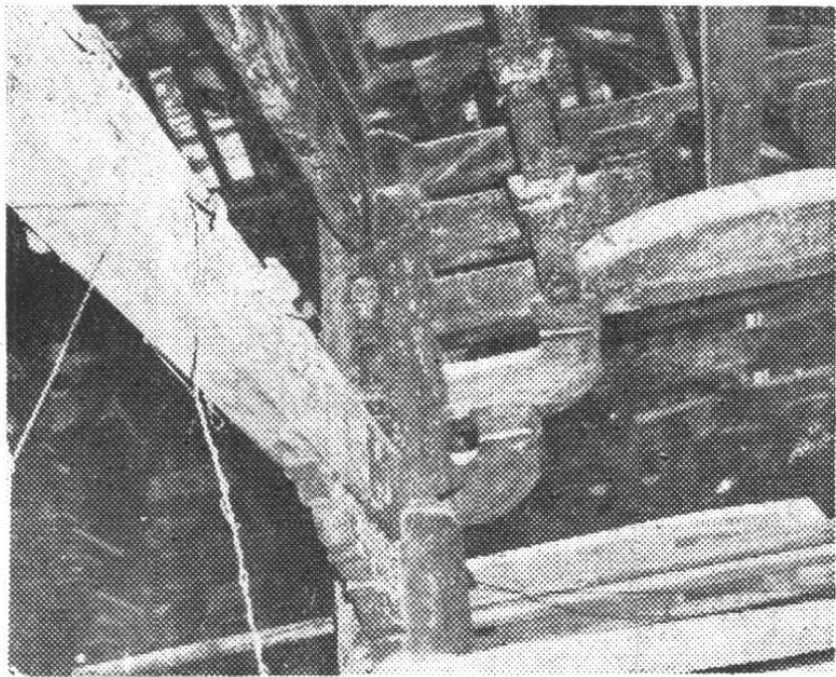


图 7 丁头拱 福州华林寺大殿 (宋)

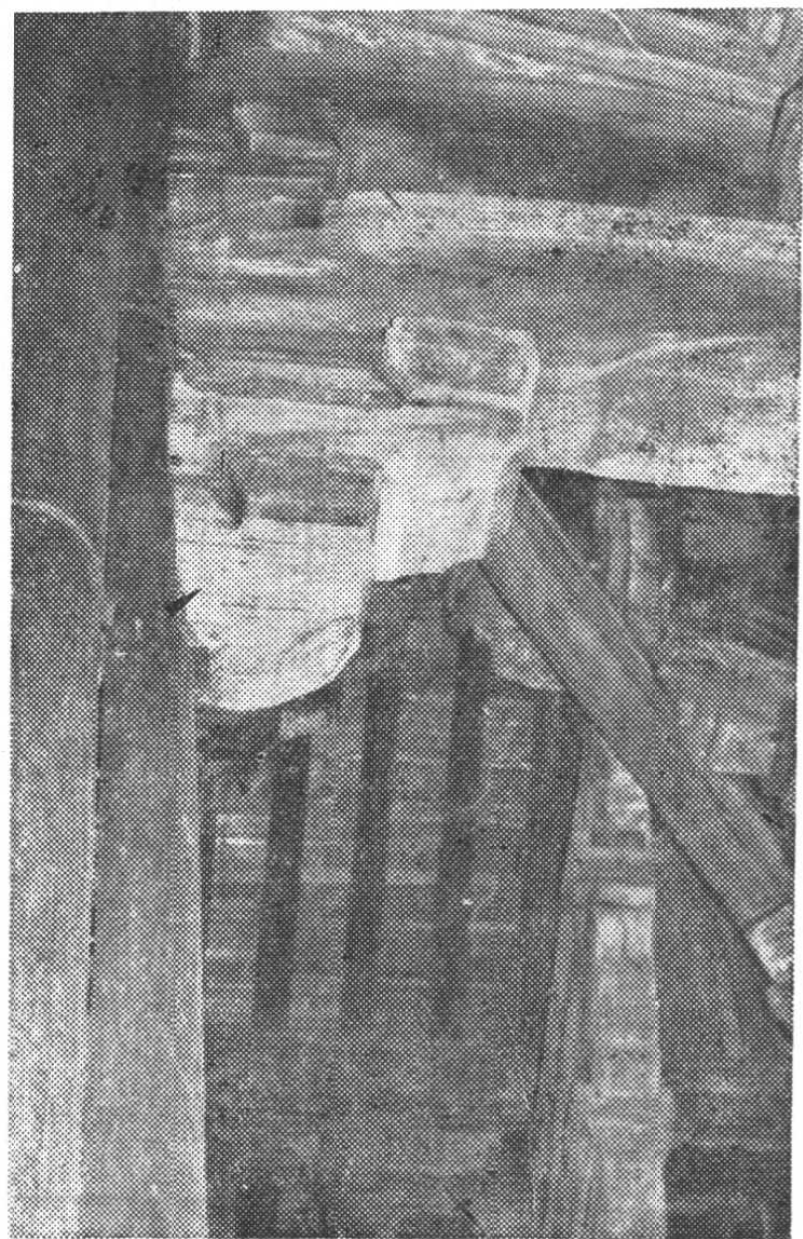


图 8 丁头拱 宁波保国寺大殿 (宋)