

LiangHan
WenHua YanJiu



兩漢文化研究

主編
副主編

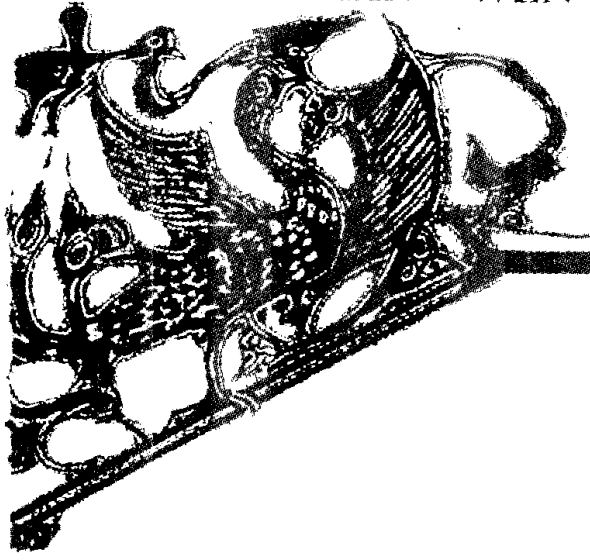
王中文

夏凱晨
及巨濤



文化藝術出版社

LIANG HAN WEN HUA YAN JIU



主 编 王中文

副主编 夏凯晨 及巨涛

两汉文化研究

徐州市两汉文化学术讨论会论文集



文化艺术出版社

(京)新登字 140 号

封面题签 冯其庸
装帧设计 范贻光
版式设计 夏凯晨 及巨涛

两汉文化研究

——徐州市首届两汉文化学术讨论会论文集

徐州市两汉文化研究会 编

主 编:王中文
副 主 编:夏凯晨 及巨涛
执行编辑:夏凯晨 刘玉芝
责任编辑:范贻光 阎中雄 高芮森

*

文化艺术出版社 出版

(北京前海西街 17号)

徐州红光印刷厂印刷

开本 850×1168毫米 1/32 印张 13 字数 326千字

1996年 12月第 1版 1996年 12月第 1次印刷

印数 2000

ISBN 7- 5039- 1486- 6/G· 205

定价:精装 30.00元 简装 25.00元

《两汉文化研究》编辑委员会

主任委员：王希龙

副主任委员：丁养华 王中文

委 员：朱浩熙 薛家佩 陈文善 吴 敢

王云度 黄志强 尚继安 褚庆鸿

及巨涛 夏凯晨 刘玉芝

弘扬历史文化 建设名城徐州

——在徐州市两汉文化研究会成立大会上的讲话(代序)

王希龙

今天我们欢聚一堂,隆重举行徐州市两汉文化研究会成立大会,这是我市社会主义精神文明建设的一件大喜事。

徐州是国家历史文化名城,灿烂的两汉文化是徐州对中华文明乃至世界文明的贡献。作为汉王朝的发祥地和两汉文化的集萃之地,徐州有着极为丰厚的两汉文化遗存。纵观两汉历史,从高祖开国到文景之治,从汉武宏图到光武中兴,无不闪烁着建功立业、开拓进取、奋发图强的历史精神,为我们留下了弥足珍贵的历史教益和精神力量。

深入研究并大力宣传徐州的历史文化,进一步提高徐州历史文化名城的知名度,让世界了解徐州,让徐州走向世界;服务改革开放和现代化建设,促进社会经济全面发展,是两汉文化研究会的宗旨和重要责任。研究会成立后,应在徐州两汉文化资源研究开发、历史文化名城保护和国际间文化交流等方面,发挥学术服务职能;要为两汉文化资源的保护与开发提供学术论证,研究资源价值,探讨保护措施,发掘利用潜力,促进文化旅游的良性发展;要大力搜集、整理两汉文化研究资料,筹建两汉文化资料馆,使之与徐州丰厚的两汉文化遗存相配套,成为两汉文化的研究中心;还要积

累并推出两汉文化研究成果,编纂、出版“两汉文化研究丛书”或研究期刊,更加广泛地宣传历史文化和当代文明,并积极开展国内、国际间的学术交流活动,加强与海内外两汉文化研究机构的联系,积极筹备“两汉文化国际研讨会”,以扩大徐州的对外影响,提高徐州的文化品位和名城地位。

这次我被推举为徐州市两汉文化研究会会长,感到十分荣幸。我愿与各位专家、学者一道,努力实践研究会的宗旨,为弘扬历史文化,建设名城徐州,促进我市社会经济更快更好地发展作出应有的贡献。

祝徐州市两汉文化研究会事业有成!

(本文作者为中共徐州市委书记)

目 录

弘扬历史文化,建设名城徐州

——在徐州市两汉文化研究会成立大会上的讲话(代序)

..... 王希龙(1)

美好的祝愿..... 冯其庸(1)

略论徐州在两汉文化中的地位..... 王云度(4)

略论汉代徐州的宗教及文学

——兼陈徐州汉文化的研究..... 余明侠(13)

秦末汉初丰沛地区孕诞帝王将相的原因..... 刘希为(29)

两汉文化的一座高峰

——论《汉书·艺文志》及刘向、刘歆的贡献..... 赵明奇(43)

两汉文化的形成及其特色..... 白光华(54)

两汉徐州经学钩沉..... 王 健(66)

刘邦祀孔与帝乡习经之风..... 汤其领(83)

论刘邦杰出的军事指挥艺术..... 阎志强(93)

“汉儿”琐谈..... 梁白泉(106)

“汉字”文化内涵探赜..... 张士魁(115)

汉代徐州地震述论..... 黄志强(123)

西汉刘交楚国属县考略..... 李 红(135)

徐州地区楚文化及其对两汉文化的影响..... 盛储彬(143)

- 浅谈徐州两汉时期行政区域的沿革····· 葛明宇(153)
- 试论下邳在徐州汉文化中的地位····· 陈永清 井浩然(165)
- 楚风儒韵 标帜千古
——从徐州汉画像石看汉代楚儒文化的交融
····· 姚景洲 孔令远(169)
- 画神的人文效应····· 王盛云(177)
- 从纪年画像石墓谈徐州汉画像石分期····· 王黎琳(185)
- 汉代纺织图像的神祈意义····· 李国华(193)
- 对徐州汉乐舞画像的一点看法····· 杨孝鸿 杨孝军(201)
- 汉画像石上的刑具铁锁银铛考····· 马焕跃(207)
- 论徐州的西汉楚王墓····· 阎孝慈(214)
- 徐州汉墓、汉画像石、汉兵马俑述略····· 吴 玲(223)
- 西汉宛胸侯刘芝墓及相关问题考····· 梁 勇(230)
- 从龟山汉墓刻铭看西汉早期薄葬思想的产生····· 耿建军(249)
- 试谈徐州西汉楚王墓的形制与分期····· 叶继红(258)
- 徐州狮子山楚王陵的考古发掘及其意义····· 王 凌(265)
- 汉代建筑风格设计初探
——徐州白集汉墓陈列馆建筑规划设计····· 翟显中(273)
- 试谈徐州狮子山楚王陵墓的保护规划设计
····· 陈 超 邱 颖(288)
- 从两汉画像石谈秦汉建筑的装饰····· 徐建国(295)
- 试论徐州地区出土的西汉陶俑····· 边 策(300)
- 试论徐州出土的西汉青铜器····· 张 玉 刘 娟(307)
- 徐州汉代玉器述略····· 钱国光(318)
- 试谈汉镜铭文的内容及其发展····· 张建山(324)
- 论徐州两汉货币文化····· 马鸣远(330)
- “非草书”论

——东汉草书高潮的反证·····	刘剑林(336)
“司吾”小考·····	闻荃堂(352)
徐州汉代酿酒业及其对后世的影响·····	周兴堂(361)
论汉代织女对汉代经济文化的贡献·····	吴玲 徐旭(365)
试谈徐州两汉文化资源的开发和利用·····	赵保华 余徐智(375)
环徐州市区汉墓文化旅游圈构想·····	周保平(383)
徐州汉代文物资源保护与利用刍议·····	刘玉芝(393)
徐州市首届两汉文化学术讨论会学术综述·····	夏凯晨(403)
后记·····	(409)

美好的祝愿

冯其庸

徐州是我熟悉的地方,我曾多次到那里考察,那丰富的汉代文化给我留下了深刻的印象。前几天我荣幸地接到徐州市人民政府的邀请,邀请我来参加徐州市的艺术节和徐州市两汉文化研究会的成立大会。我因有特殊情况,不能前来参加盛会,特请顾森同志带来书面发言,表示我对这次盛会的良好祝愿。

我认为徐州市成立两汉文化研究会是完全有条件的,是徐州市文化建设的一个重大步骤。大家知道,徐州是汉高祖刘邦的故乡,而刘邦正是中国历史转折时期的一位杰出人物,他拨正了历史的航向,击败了企图使历史倒退的逆流,开创了使中华民族真正大一统的伟大汉王朝。从此以后,在继承传统文化的基础上,创造了灿烂辉煌的汉文化。徐州蕴藏的大量汉画像石就是汉文化的一个重要的组成部分,是一份重要的历史文化遗产。

前几年,徐州已经建立起了有相当规模的汉画像石艺术馆,这是一个具有远见卓识的创举,也是一项重大的文化建设。徐州的汉画馆足以证明,徐州所蕴藏的汉画以及两汉文化是非常丰富的。现在汉画馆所藏的画像石虽然已可称为洋洋大观,但在民间未被收集和在地下未被发掘的仍然有很多。丰富的两汉文化遗存,是徐州成立两汉文化研究会的重要条件之一。

大家还知道,徐州有着数量较多的汉代墓葬,而且大都是西汉

初期的墓葬。狮子山的兵马俑，是一个重大的信息，听说现在主墓已发掘，并且有重要的出土文物。除此以外，如北洞山汉墓、小龟山汉墓、驮篮山汉墓、白集汉墓，都是各具规模、各具特色的汉文化遗存。如北洞山汉墓的建筑，对于我们研究汉代的地面建筑就很有用处。小龟山汉墓里的中心柱结构，它虽然与敦煌石室的中心柱式的结构是完全不同的功用和不同的性质，但仅就建筑的角度来说，至少在西汉时期墓室中就已经采用中心柱的结构了，也就是说，早在敦煌以前很久，我们在墓室建筑上已采用这种柱式了。

大量的不同形制的汉墓，是我们的一个重大研究课题，更是成立徐州市两汉文化研究会的坚实基础。

还有，徐州博物馆藏有较为丰富的两汉文物，尤其是这次狮子山主墓出土的文物以及以往出土的汉文物，更是一笔重大的文化遗产，也是一项重大的研究任务，这是徐州成立两汉文化研究会的又一个重要依据。

我认为汉画的研究不能局限于汉画本身，它与汉文化的总体研究是不可分割的，因此汉画研究自然就要深入到汉文化的研究，汉文物的研究，汉文献的研究。所以切不可把我们的研究工作局限于画像砖、画像石的画面，而要作综合的、全面的研究。研究汉文化，当然必须从这些具体的课题入手，不能作空洞的、不着边际、不接触实际问题的研究。研究汉画也好，研究汉墓也好，研究汉文物也好，研究汉代的其它方面也好，它都可以成为汉文化研究的组成部分，关键是要研究实际的具体情况，而不要作空洞的理论研究。因为理论是从实际中概括出来的，当你对具体的实际还未研究透的时候，就作结论，那是不科学的。

作为一个学会，顾名思义，它的工作就是学习和研究。不学习、不研究的学会是没有的。所以祝愿徐州市两汉文化研究会能在学习与研究上作出突出的成绩。因为你们的地下发掘和地下蕴藏（指

已发掘的各种类型的汉墓)是丰富多彩的,是其它地方不可比拟的,因此你们能做出突出的成绩也是有客观条件的。

预祝徐州汉文化学会兴旺发达!

(本文作者为中国艺术研究院副院长、中国汉画学会会长)

略论徐州在两汉文化中的地位

王云度

灿烂的中华古代文化是在历史长河中形成的,其中两汉是中华古代文化形成的重要时期。先秦文化在春秋战国时虽已相当可观,但从总体上来看带有早期、分散等特性,属中华古代文化的发轫时期。秦汉统一帝国的形成,为统一的中华古代文化的形成奠定了基础。可是秦帝国存在时间太短,它只是开创了一代新制度。这新制度的巩固、完善,特别是文化的新发展,却是在两汉时期。尤其是汉武帝时,采纳了董仲舒提出的《春秋》大一统思想,成功地以儒家学说为官学,实现思想统一。从此出现了如终军所称道的“天下为一,万里同风”^①的气象,终于达到《礼记·中庸》所主张的“天下车同轨,书同文,行同伦”的境地。统一的中华古代文化才开始形成。

徐州作为历史文化名城,在中华古代文化中占有一定的地位,尤其在两汉文化中地位更为显著,这是与徐州特殊的地理位置分不开的。我国上古文化呈分散的多元性。从地域而论,大体可分为中原的华夏文化,东方的东夷文化,南方的楚越文化,西方、北方的戎狄文化。徐州正处于中原文化、东夷文化、楚越文化的交汇点。先秦时期,我国北方地区文化的发展比南方地区迅速,战国时,东方地区的重心在徐州之北的齐国,直到西汉初年政论家田肯还将齐地与关中相提并论,称为“东西秦”^②。齐地与关中实际是当时中国

的东西两个轴心,控制了两地就比较容易控制整个中国。而徐州正是这两地联系的交通枢纽。秦始皇时开始攻占南方广大地区,并多次出巡以加强对南方地区的控制。秦始皇二十八年(公元前219年)东巡至大海,然后由北向南,是途经彭城(今徐州市)而过的,曾捞鼎于城郊的泗水。秦始皇三十五年(公元前212年)又一次东巡,“立石东海上朐(今江苏省连云港市)界中,以为秦东门”^③。秦始皇将秦帝国的东大门设在徐州东方附近,正足以显示徐州在统一帝国东部的中心位置。两汉时进一步经营南方地区,南方经济、文化有了较快的发展,东方地区的重心发生了南移的趋势,中原与东南地区的联系日益密切,处于联系这两地的交通枢纽点上的徐州,地位日趋重要。东汉末年军阀混战,曹操、刘备、吕布、袁术竞相争夺徐州十余年,足见徐州具有举足轻重的战略地位,已成为控制中国的东方轴心。徐州在周初大分封时属宋国,战国后期属楚国。汉初大封同姓王,刘邦在将庶长子刘肥封为齐王的同时,将异母弟刘交封为楚王(是为楚元王),都彭城,以后徐州一直是两汉重要封国所在地。汉武帝时剥夺了诸侯王对王国的统治权,为加强对地方的控制,“初置刺史部十三州”^④,徐州为其中之一。州初为监察区,至东汉正式成为分辖郡国的一级行政区,徐州亦正式成为行政区域名称。不过当时的州治在郟城(今山东郟城),今日徐州市在当时先是楚国,后是彭城国国都,楚国、彭城国先后为徐州刺史部所辖。

徐州在历史上曾对两汉文化的发展作出过积极贡献,而且许多是开创性的贡献。这贡献成为两汉文化发展过程中的重要环节,是两汉文化的重要组成部分。

两汉帝国的建立直接与徐州有关。西汉开国皇帝汉高祖刘邦为沛丰邑(今江苏省徐州市丰县)中阳里人。秦二世元年(公元前209年),刘邦在沛县(今属江苏省徐州市)起兵反秦,称沛公。秦王子婴元年(公元前206年),刘邦率兵攻入关中灭秦,被项羽封为汉

王，都南郑(今陕西省汉中市)。汉王五年(公元前202年)，刘邦消灭项羽，正式称帝，定都长安(今陕西省西安市)，史称西汉。帮助刘邦打天下的最主要人物、汉初三杰中的萧何是沛县人，他在楚汉战争中帮助刘邦“镇国家，抚百姓，给馈饷，不绝粮道”^⑤，他还长期担任丞相、相国，制定《汉律》，对西汉政权的建设作出了重要贡献；张良行刺秦始皇失败后隐居下邳(今江苏省徐州市睢宁县古邳镇)，攻读圯上老人所赠《太公兵法》，使他能在楚汉战争中帮助刘邦“运筹策帷帐之中，决胜于千里之外”^⑥；韩信是徐州南面的淮阴人，初投项羽，后归刘邦，经萧何力荐，任大将，为刘邦“连百万之军，战必胜，攻必取”^⑦。楚汉战争结束，由齐王改封楚王，都下邳，次年以谋反罪贬为淮阴侯，刘邦才封刘交为楚王，都彭城。刘邦手下不少战将是丰、沛人，其中战功最多的曹参(音shēn)就是沛县人。惠帝时他继萧何为相国，将他任齐国丞相时按照黄老学说制定的无为政治推行至全国，对西汉前期社会安定、生产恢复发展起了积极作用。太史公曰：“参为汉相国，清静极言合道。然百姓离秦之酷后，参与休息无为，故天下俱称其美矣”^⑧。东汉是在绿林、赤眉农民起义军推翻新莽政权基础上建立起来的，徐州曾是赤眉军兴起时的主要活动地区。而开国皇帝汉光武帝刘秀不仅是“高祖九世之孙”^⑨，他在东汉初年还曾亲自率军最后平息威胁最大的占据东方的刘永集团，彭城、下邳是刘秀直接攻占的。各地割据势力的消灭，才使光武帝得以重建统一帝国。

两汉四百多年大一统的政治格局，是统一的中华古代文化形成的必要前提。这前提的得以形成，徐州功不可没。

徐州在战国后期为楚国属地，从刘邦言楚语，唱楚歌，命戚夫人舞楚舞，和刘邦称汉王时采用楚国制度来看，徐州在秦汉之际属楚文化系统。刘邦称帝后停止采用楚制，继承和发展秦制。汉承秦制，在文化上亦必定有所承继。不过刘邦为缓和社会矛盾，以利恢

复发展社会经济,巩固统治,宣布废除秦的暴政,实行以轻徭薄赋为主的休养生息政策。与此相适应,文化上改变秦代法家学说占统治的地位,实行比较开明的文化政策,使先秦学术思想经过秦汉之际血与火的洗礼,在汉初得到恢复发展。西汉前期学术思想重新活跃起来,又一次出现了百家争鸣的局面。但这不是战国时期百家争鸣的简单重复。这时期各家虽仍互相批判、排斥,但更多的是互相渗透、吸收,都力图使自己成为新的统一帝国的统治思想。

西汉前期最主要的学派是儒、道两家。由于统治者为与休养生息政策相适应,倡导主张“无为而治”的黄老学说,使道家在与儒家的相争中占据优势地位。如前所述,汉初倡黄老学说的是沛人曹参,而集西汉前期道家学说大成,体现西汉前期至中期为中国古代学术思想承前启后阶段的代表作之一的《淮南子》,其主编淮南王(都寿春,今安徽省寿县)刘安,则是刘邦之孙(不过刘安之父刘长并非刘邦亲子,是刘邦令吕后收养的养子)。

汉初儒家学说重新抬头的带头人是刘邦及其弟刘交。刘邦称帝前主要奉行法家学说,鄙视儒生,“沛公不好儒,诸客冠儒冠来者,沛公辄解其冠,溲其中。与人言,常大骂”^⑩。刘邦称帝后,群臣不顾君臣礼仪,饮酒争功,妄呼乱叫,甚至拔剑击柱,使他很是担忧。刘邦接受儒生出身的博士叔孙通的建议,征召鲁地的诸生与叔孙通的弟子一起制定、演习朝仪。汉高帝七年(公元前200年)十月,长乐宫建成,诸侯群臣按朝仪进行朝见、酒宴,以尊卑次序为刘邦上酒祝寿,自始至终无一人敢喧哗失礼,刘邦高兴地说:“吾乃今日知为皇帝之贵也。”终于明白了叔孙通所说:“夫儒者难与进取,可与守成”^⑪,也就是儒家学说可以巩固统治的道理。汉高帝十二年(公元前195年),刘邦在平定淮南王英布叛乱回军途中,“过鲁,以大牢祠孔子”^⑫,开封建帝王亲至曲阜以牛羊豕三牲具备的最高规格祭孔的先例。

刘交“好书，多材艺”^⑬，少年时曾与鲁（今山东曲阜）穆生、白生、申公一起随荀子的门人浮丘伯学《诗》，至秦实行焚书时才离开。楚汉战争中刘交与卢绾（与刘邦同为中阳里人，同日出生，同学书·相友爱）一起为刘邦的贴身侍从和参与机密决策。刘交封为楚王后，以穆生、白生、申公为中大夫（诸侯王顾问），又派其子郢客和申公一起去长安向浮丘伯学习其全部学说。汉文帝听说申公研究《诗》的学问在当时最精，任以为博士。刘交喜好《诗》，他的儿子们也都读《诗》。申公首先为《诗》作传（注解），号称《鲁诗》。刘交也编著《诗》传，号称《元王诗》。楚国所在的徐州成为汉初儒学最早复苏的地区。儒学在西汉前期的复苏为以后汉武帝独尊儒术奠定了基础。

刘交的玄孙刘向是西汉后期著名的经学家、目录学家、文学家。成帝时奉命校书，撰成《别录》为我国目录学开创之作，并有《洪范五行传》、《新序》、《说苑》、《列女传》等著述传世。刘向之子刘歆为古文经学派的开创者、目录学家、天文学家，曾整理了流传于民间的《周礼》、《左传》、《毛诗》、《古文尚书》等古文经，使在新莽时设立了古文经博士。他继承父业，总校群书，撰成《七略》，进一步奠定了我国目录学的基础，还著有《三统历》，被收录在《汉书·律历志》中，一直流传至今，成为我国第一部记载完整的历法。

佛教传入我国和道教的产生也都与徐州直接有关。佛教传入我国约在西汉后期。统治者信奉佛教最早见于记载的是刘秀之子楚王（都彭城）刘英，他“学为浮屠斋戒祭祀”^⑭，供养了一批桑门（又称沙门，即和尚）和伊蒲塞（即善男、居士）。汉明帝（刘英之兄刘庄）特下诏嘉奖，并派使者至天竺（今印度）求取佛经。使者抄回佛经四十二章，即《四十二章经》（这是辑录小乘佛教基本经典《阿含经》要点的“经抄”，相当于“佛教概要”一类的入门书）。从此外来僧人增多，兴建佛寺，佛教在社会上迅速传播。