

石窟名錄



大同市文化局贈



行 爲 不 止



大 學 教 育 研 究 所

18/01

K92/38

# 石窟名錄

K92/38



文物出版社

云 岡 石 窟

山西云岡古蹟保养所編  
罗 哲 文 繪图摄影

\*

文物出版社出版 (北京東四頭條四号)  
北京美術印刷厂印刷 新华書店发行  
北京外文印刷厂印刷

\*

1957年9月第一版  
1957年9月北京第一次印刷  
印数 1—25,000 定价 精裝1.40元  
平裝0.70元  
統一書号 7068·8

## 目 录

大同市的历史.....	( 3 )
云冈石窟 .....	( 4 )
云冈的二十一个洞窟.....	( 6 )
附 大同的古代建筑.....	( 67 )
一、上华严寺 .....	( 67 )
二、下华严寺 .....	( 68 )
三、善化寺 .....	( 68 )
四、九龙壁 .....	( 69 )
五、观音堂 .....	( 70 )

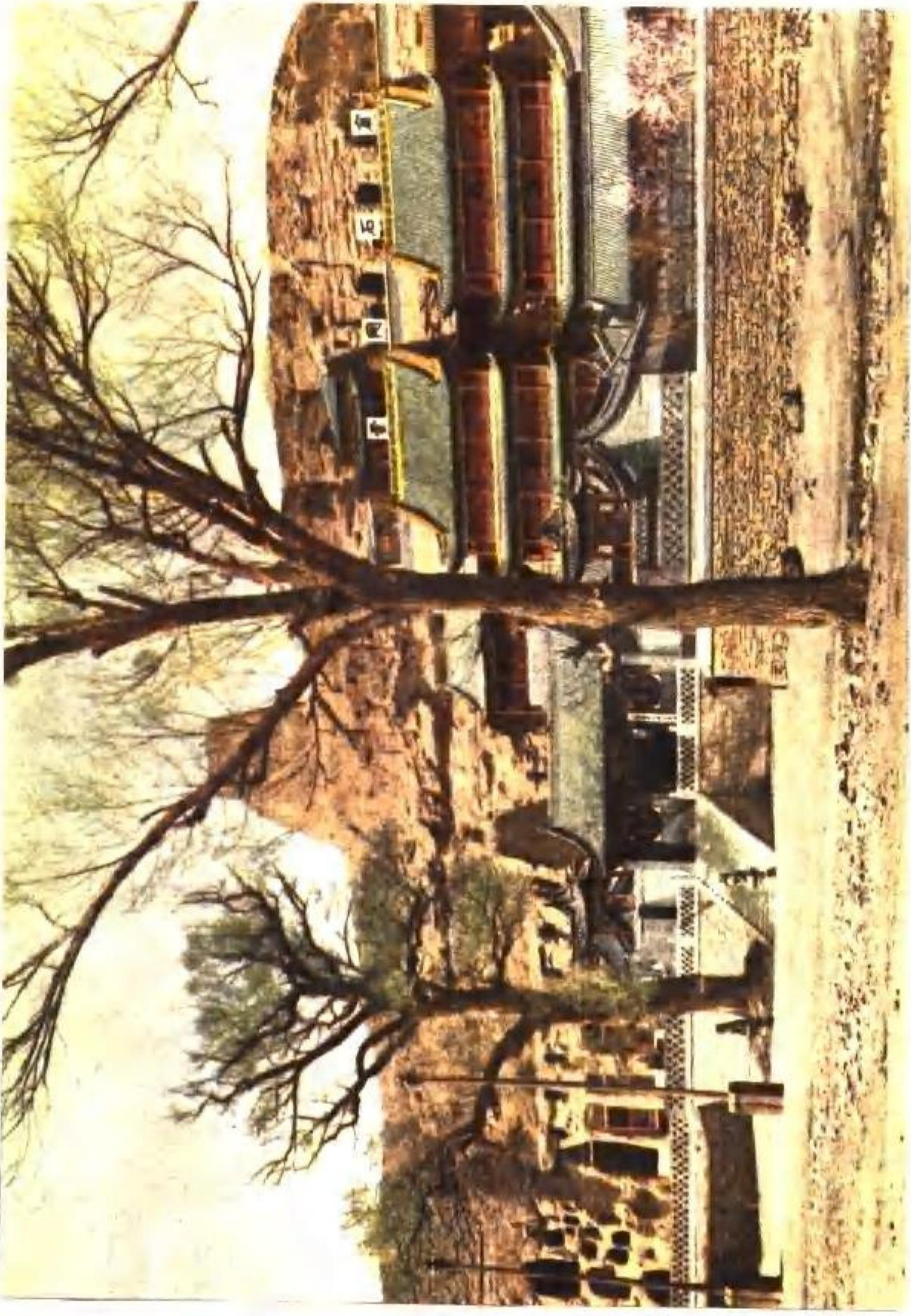
## 圖 版 目 次

- 插頁 云岡石窟石佛古寺外景（彩色版）
- 圖 1 云岡石窟全景
- 圖 2 云岡石窟洞窟平面圖
- 圖 3 云岡石窟及上華嚴寺、下華嚴寺、善化寺、九龍壁  
位置略圖
- 圖 4 第一窟西壁
- 圖 5 第一窟東壁下部佛傳故事
- 圖 6 第二窟中心方形塔柱
- 圖 7 第三窟外景
- 圖 8 第三窟本尊大佛及右脇侍
- 圖 9 第四窟外景
- 圖 10 第五窟本尊大佛上部
- 圖 11 第五窟上層佛像頭部
- 圖 12 第五窟窟門左側菩提樹下二佛對坐像
- 圖 13 第六窟中心方形塔柱上層
- 圖 14 第六窟中心方形塔柱下層
- 圖 15 第六窟中心方形塔柱西面下層佛傳故事——釋迦誕  
生
- 圖 16 第六窟東壁下層佛傳故事——太子弓技（左）、宮  
中遊戲（右）
- 圖 17 第六窟東壁下層佛傳故事——太子游四方
- 圖 18 第六窟南壁下層佛傳故事——山中求道
- 圖 19 第七窟後室南壁六供養天

- 圖20 第七窟后室北壁弥勒菩薩左側獅子
- 圖21 第七窟后室西壁
- 圖22 第八窟拱門東側濕婆天
- 圖23 第八窟拱門西側毘紐天
- 圖24 第九窟前室北壁門口
- 圖25 第九窟前室北壁西部弥勒菩薩
- 圖26 第九窟前室西壁
- 圖27 第九窟前室東壁
- 圖28 第九窟明窗內西側壁騎象菩薩
- 圖29 第九窟明窗內東側壁蓮上菩薩
- 圖30 第九窟后室門側雕花卷草
- 圖31 第十窟前室西壁
- 圖32 第十窟前室東壁
- 圖33 第十窟前室北壁上層東龕釋迦多寶二佛像
- 圖34 第十窟前室北壁門口東側
- 圖35 第十窟前室北壁門口上部明窗
- 圖36 第十窟后室南壁門口上之方楣
- 圖37 第十一窟外壁佛龕
- 圖38 第十一窟西壁下層七佛列像
- 圖39 第十一窟西部南壁弥勒菩薩
- 圖40 第十一窟西端小窟右脇侍
- 圖41 第十一窟中心方柱南面下層西側右脇侍
- 圖42 第十一窟中心方柱南面下層東側左脇侍
- 圖43 第十一窟東壁上層太和七年銘刻
- 圖44 第十二窟前室東壁的殿宇式佛龕
- 圖45 第十二窟前室北壁拱門上部伎乐天
- 圖46 第十二窟前室平基

- 圖47 第十二窟前室北壁拱門上之明窗
- 圖48 第十三窟南壁中層七佛立像
- 圖49 第十三窟東壁上部
- 圖50 第十三窟北壁本尊上部及托臂力士
- 圖51 第十四窟外景
- 圖52 第十五窟西壁千佛
- 圖53 第十六窟本尊大佛上部
- 圖54 第十七窟東側立柱
- 圖55 第十八窟本尊大佛
- 圖56 第十八窟北壁東部菩薩及弟子
- 圖57 第十九窟西脇洞佛倚像
- 圖58 第二十窟露天大佛及左脇侍
- 圖59 第二十窟以西小窟崖壁維摩變(?)
- 圖60 第二十窟以西小窟平棊——飛天
- 圖61 第二十窟以西小窟佛傳故事——乘象入胎
- 圖62 第二十一窟五層出簷方塔
- 圖63 上華嚴寺大殿內景(一)
- 圖64 上華嚴寺大殿內景(二)
- 圖65 下華嚴寺薄伽教藏殿內之“天宮樓閣”
- 圖66 下華嚴寺薄伽教藏殿內脇侍菩薩
- 圖67 下華嚴寺薄伽教藏殿內供養童子之一
- 圖68 下華嚴寺薄伽教藏殿內天王之一
- 圖69 善化寺普賢閣
- 圖70 善化寺大殿藻井
- 圖71 九龍壁全景
- 圖72 九龍壁細部(第六龍)
- 圖73 九龍壁細部(第七龍)





云岡石窟石佛寺外景





## 大同市的历史

大同在我国山西的北部，介于内外长城之间，扼京包、同蒲两铁路的枢纽，在历史上是北方的边陲重镇，也是我国各民族文化交流的中心。由于地下矿藏丰富，交通便利，又被列为新兴工业基地之一。

远在战国时代（公元前 403 年），大同属赵国云中郡。秦始皇灭六国，设郡县，雁北一带仍置云中郡。至汉，始设平城县（即今大同）。魏晋之际，拓拔氏兴起，至拓拔珪（公元386年）建国称魏，定都平城，自此，大同便成了当时北魏的首都，直至孝文帝太和十八年（公元494年）迁都洛阳时止，前后一百余年当中，大同一直是北魏的政治、文化中心。有名的云冈石窟，就是在这一段时间里开凿的。到了北齐，废平城县改为恒安镇，属太平县。北周时又置云中县。隋改为云内县。唐置云中郡。隋唐时代，此地虽然比较衰落，但仍不失为重要的城市。至辽（公元960年），始正式建立大同县，称陪都。金、元、明、清仍称大同县。解放以后，改为省辖市。

现在的大同城方围约有12.6华里，相传是明洪武五年（公元1372年）大将军徐达所修筑。明代因增强边防，曾列为九边重镇之一。



## 云 岡 石 窟

云岡石窟位于武周（一作州）山之阳，在大同城西16公里（32华里）。石窟依山开凿，东西绵亘1公里（2华里）。

公元五世纪，平城（即大同）是北魏的首都。初期的北魏王朝非常崇信佛教，并奉为国教。太平真君七年（公元446年），太武帝听信了崔浩的建议，毁灭佛法，焚毁佛寺和佛塔，强迫僧人还俗，造成了佛教史上的太武灭法。不久，太武病，疑是灭法所致，大悔，杀崔浩。文成帝继位后，首先即恢复了佛法。

佛法的复兴，是开凿云岡石窟的主要因素。这一工程是由当时一位著名的和尚曇曜奉文成帝之命而主持开凿的，役使了数以万计的劳动人民和雕刻家来进行工作。根据文献记载：

“……和平初，师贤卒，曇曜代之，更名沙門統（原名道人統）。初，曇曜以复法之明年自中山被命赴京，值帝出，见于路，御马前銜曜衣，时以为马识善人，帝后奉以师礼。曇曜白帝于京城西武周塞凿山石壁，开窟五所，鑿建佛各一，高者七十尺，次六十尺，雕饰奇伟，冠于一世”（魏书卷一百十四释老志）。

从云岡现存的纪年铭记和现存的全部造像风格来观察，这个伟大的艺术工程基本上都是北魏的遗物。它的修

筑总年限，除曇曜五窟外，主要的洞窟大都完成于迁都洛阳之前〔即自和平年間（公元460年）至太和十八年（公元494年）历时共約四十餘年〕，其餘的小窟、小龕，則是后来陸續开鑿的，但最晚的年限应不迟于正光年間。

云岡的石窟原編为二十一个，它的分佈情况，可分作东、中、西三部：东部四窟——第一窟至第四窟，中部九窟——第五窟至第十三窟，西部八窟——第十四窟至第二十一窟。此外尚有許多小窟和佛龕。

就石窟的类型來說：西部早期五大窟，平面多作橢圓形，無后室，規模宏大，純以造像為主題，佛像高大，气魄雄偉（十六窟——二十窟）。中部各窟平面多系长方形和有后室，除中央雕造大像外，四壁、拱門及窟頂上并刻以佛像、佛龕、飞天、佛傳故事、本生故事和建筑物等。此外，第一窟、第二窟及第二十一窟三个窟，皆以建塔为主，故又称塔洞。

这些雄偉而富丽的雕刻群，充分表现了我国劳动人民的集体創造与智慧。这是我国珍貴的文化遺產和艺术宝藏，同时也是研究我国雕刻建筑等的重要材料。

## 云岡的二十一个洞窟

### 第一窟

窟的平面前狹后寬，前寬6.9公尺，后寬8.3公尺，進深9.4公尺，前高5.4公尺，后高5.1公尺。窟門作拱形，上浮雕交龍，窟中央雕一方形兩層塔柱，每層四面各一間，雕有佛像，四壁雕着佛龕、佛像和佛傳故事，東壁還有帶三個剎柱的小塔。

### 第二窟

窟的中央雕一方形三層塔柱，每層四面各三間，直通窟頂，雕刻精巧。其餘壁上浮雕有帶幡的五層小塔及許多綫條優美的小佛像。窟外右上方刻有“云深處”三字。

### 第三窟

此窟為云岡石窟群中最大的一個。前面斷壁高約25公尺，傳為曇曜譯經樓。在洞崖上面鑿出方形塔柱一對，塔柱四面雕佛像和人字形拱，現多風化。塔后崖上，又鑿有十二個方形小孔，可能是作為安插木構梁架之用。前室東西寬11公尺，后室東西寬42.7公尺，南北深15公尺，高13.6公尺，中央突出壁面東西寬28.6公尺，唯北壁雕刻有面貌圓潤，肌肉豐滿，花冠精細，衣紋流暢的三尊大像：



本尊高約10公尺，兩脇侍各高6.2公尺。它的雕刻手法，在云岡石窟中具有特殊風格，與其他窟顯然不同。從雕刻風格上看，此三像較晚，可能為北魏以後所加刻。

#### 第四窟

窟體為矩形，中央雕一長方形立柱，南、北兩面各雕六佛像，東、西兩面各雕三佛像，四壁雕有大小佛龕、千體佛和佛傳浮雕。西脇洞亦有佛龕雕刻，其東壁交腳彌勒菩薩尚完整。

#### 第五窟

窟前建有五間四層木構大樓，綠瓦復頂，頗為壯麗。前室窟頂作不規則的橢圓形，中央本尊坐像，高達17公尺，兩腿盤坐橫寬15.8公尺，腳長4.65公尺，中指長2.3公尺，為國內大石佛之一，面像、姿態，端嚴宏偉。餘壁滿雕佛龕造像，其中以南壁上天窗兩側浮雕的許多小佛像最為美觀。洞門左右，刻有二佛對坐在菩提樹下的像，頂部刻有綫條優美的飛天。

#### 第六窟

此窟位於石佛古寺的正中，窟前建有五間四層木構大樓，最上層與五、七兩窟窟簷相通。前室正面門上有清康熙皇帝所題“莊嚴法相”橫匾。

窟平面近似正方形，中央雕一直抵窟頂的兩層大方塔柱，高達15公尺，面積約62平方公尺。下層四面各雕一或二大佛像，上層四面各雕一立佛像，四角又各雕九層出簷小塔。餘壁滿雕菩薩、化佛、飛天及殿堂樓閣，特別是在東、

南、西壁中下部及塔柱的各面，都雕有釋迦牟尼自誕生到成佛的故事。此窟規模之宏大，雕刻之富麗，技巧之精練，為雲岡石窟之冠。

### 第七窟

窟前建三層木構窟簷，正面窟壁分兩層，上刻彌勒坐像。窟頂的蓮花平棊、飛天，生動活潑。東、西、南三壁滿雕佛龕造像，特別是後室南壁門拱上部的六供養天及正壁彌勒像腳下兩隻獅子的雕刻最為生動。五、六、七窟窟簷於1955年重修。

### 第八窟

窟的明窗上有銘刻“佛籟洞”三字的長方形木匾額。門東側刻有三頭八臂騎牛的濕婆天像，西側刻有五頭六臂乘金翅鳥的毘紐天像，姿態豐滿自然，下部雕有金剛力士。窟內雕刻以南壁上六供養天為最美。

### 第九窟

此窟分前、後兩室，前室門拱兩柱上雕有千體佛，東壁雕有三間仿木構的建築物，是研究我國建築史的資料，餘壁滿雕佛龕與飛天，姿態不同，神情各異。後室正面雕佛倚像，餘壁雕刻以明窗上的蓮花平棊與飛天最為精美。

### 第十窟

此窟分前、後二室，前室壁面滿雕佛龕造像及佛本生故事；後室正中佛像為近代泥塑，甚拙劣。南壁雕有釋迦降魔成道佛傳故事，姿態逼真。

### 第十一窟

窟的中央，雕一直达窟頂的大方塔柱，柱的四面各雕有5.2公尺高的佛立像，特别是正面雕的二脇侍，表情温柔，姿态飄洒；餘壁滿雕佛龕造像及千体佛，其中以南壁西角諸像为最美。东壁上部有太和七年（公元483年）石刻題記，是研究云岡石窟雕造历史的宝貴資料。

### 第十二窟

本窟分前、后兩室，前室东、西兩壁上各雕有三間仿木構佛殿式建筑，內雕交脚佛及菩薩。西壁佛殿的裝飾雕刻如簷下的兽头栱和屋頂上的金翅鳥像等作法，都是研究我国建筑史的参考資料。頂部雕有伎乐天，作吹排簫、吹笛、击鼓、彈琵琶等不同的姿态。后室中的部分塑像，从雕塑手法看，可能經后代重修。

### 第十三窟

窟的中央，雕一弥勒菩薩像，坐于方坐上，交脚垂地，花冠直达窟頂高12.95公尺，右臂与腿之間雕一四臂力士托着菩薩臂，在云岡石窟中为仅有的一例；餘壁滿雕大小佛像，其中以南壁七佛立像及东壁八个供养天为最美。

### 第十四窟

此窟前額已塌毀，雕刻多被风化，唯西壁上部尚存有部分造像及东側有一千体佛柱。