

东北亚研究

东北考古研究

(三)

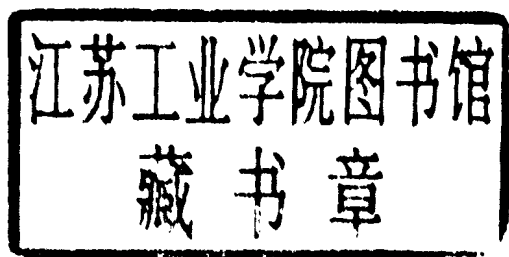
张泰湘 著

中州古籍出版社

东北亚研究

东北考古研究(三)

张泰湘 著



中州古籍出版社

(豫)新登字 05 号

东北亚研究

——东北考古研究

张泰湘 著

责任编辑 穆 易

中州古籍出版社出版发行 (郑州市农业路 73 号)

沈阳东亚研究中心印刷厂印刷

787×1092 毫米 16 开本 848.625 印张 19607 千字

1994 年 12 月第 1 版 1995 年 7 月第 1 次印刷

印数 001—1000 套

ISBN7-5348-1363-8/K·456 定价:5400.00 元(全三十卷)

《东亚文库》编委会

主 编 孙进己
副 主 编 黄凤岐 冯永谦 干志耿 苏天钧
李昌仁 朝 鲁 刘永智 穆鸿利
常务副主编 冯永谦
编 委 (按姓氏笔划为序)
干志耿 于国华 王 雷 王宏刚 王革生 王绵厚
卢明辉 冯永谦 冯季昌 冯继钦 孙 泓 孙 海
孙进己 孙秀仁 齐 心 朱国忱 刘永智 苏天钧
吴文衡 李之勤 李昌仁 李英魁 李逸友 李殿福
张志立 张泰湘 高书全 崔 灿 孟广耀 周伟洲
郑绍宗 黄凤岐 朝 鲁 秦洪祥 蒋秀松 魏国忠
魏福祥 穆鸿利 潘喜廷
编辑部主任 孙 海
编 辑 孙 泓 张志立 张玉虹 张 岩

《东北亚研究》编委会

主 编 孙进己
副 主 编 冯永谦 黄凤岐
编 委 (按姓氏笔划为序)
干志耿 冯永谦 卢明辉 刘永智 乔成果 孙进己
刘远图 李之勤 苏天钧 李殿福 金 岳 孟广耀
朴成昊 周伟洲 郑绍宗 张泰湘 秦洪祥 崔 灿
黄凤岐 蒋秀松 潘喜廷 魏国忠

《东北亚研究》总序

东北亚目前包括六个国家和地区：蒙古、朝鲜、韩国、日本及俄罗斯的远东、西伯利亚地区和中国的东部和北部地区。在这些国家和地区中，中国东北地区占有重要地位。因为它正处于东北亚各国的中心位置，它东和北邻俄罗斯，西邻蒙古，南接朝鲜，隔海与韩国、日本相望。由于它的地理位置，它自然地应该成为东北亚各国交往的枢纽。在历史上，中国也曾起过这样的作用。汉唐以来，中国长期是东北亚经济文化最先进的国家，东北亚各国间的交流长期是以中国为中心，呈幅射状态。长期以来，中国的经济文化积极影响着东北亚各族经济、文化的发展。当时中国也是对东北亚各国各地区最为了解的国家。当时中国有关东北亚各国各地区的记载，至今还是研究这些地区的重要史料，其价值甚至超过他们本国的史料。

近代以来，中国经济、文化的发展落后了，东北亚一些国家和地区经济、文化的发展超过了我们。这些年来，反过来是这些国家和地区影响着我国经济、文化的发展，与此同时，我们对东北亚各国各地区的了解也落后了。有一段时间，不仅我们对东北亚其他国家和地区的了解、研究落后于他们本国，甚至我们对自身的了解、研究也落后于东北亚某些国家。这种落后与我们长期的闭关自守是分不开的。

随着改革开放的发展，中国又再次加强了和东北亚各国的经济文化交流。但是中国在东北亚应有的地位还未完全恢复。我们并不想恢复中国在汉唐时对东北亚的统治地位，我们只指望和东北亚各国建立平等互利的交往，在东北亚事务中发挥应有的作用。

但要做到这些，一方面必须促进我国经济文化的发展，迎头赶上东北亚的先进国家和地区；一方面必须加强对东北亚各国的了解和研究，这两者又是互相联系的。只有促进我国经济、文化的发展，才能为我们更多了解东北亚各国奠定物质基础。也只有加强了对东北亚各国的了解和研究，才能更好向各国学

习,以促进我国经济文化的发展。也只有加强对东北亚各国的了解和研究,才能知己知彼,更好地和东北亚各国联系交往。

长期以来,学术界有一种认识,总认为我们在研究东北亚各国时必然落后于他们本国,我们拿不出什么有价值的成果。但是对任何问题的看法,都有一定的立场观点,各国各自有不同的立场观点。今天中国在东北亚事务中日益起着更重要的作用。这就要求中国人站在自己的立场观点来重新认识东北亚的历史和现实,而不是照搬别人的观点,东北亚各国也有必要认真了解研究中国人对东北亚问题的立场观点。没有彼此间新的认识为基础,要建立东北亚和中国的新的关系是很困难的。

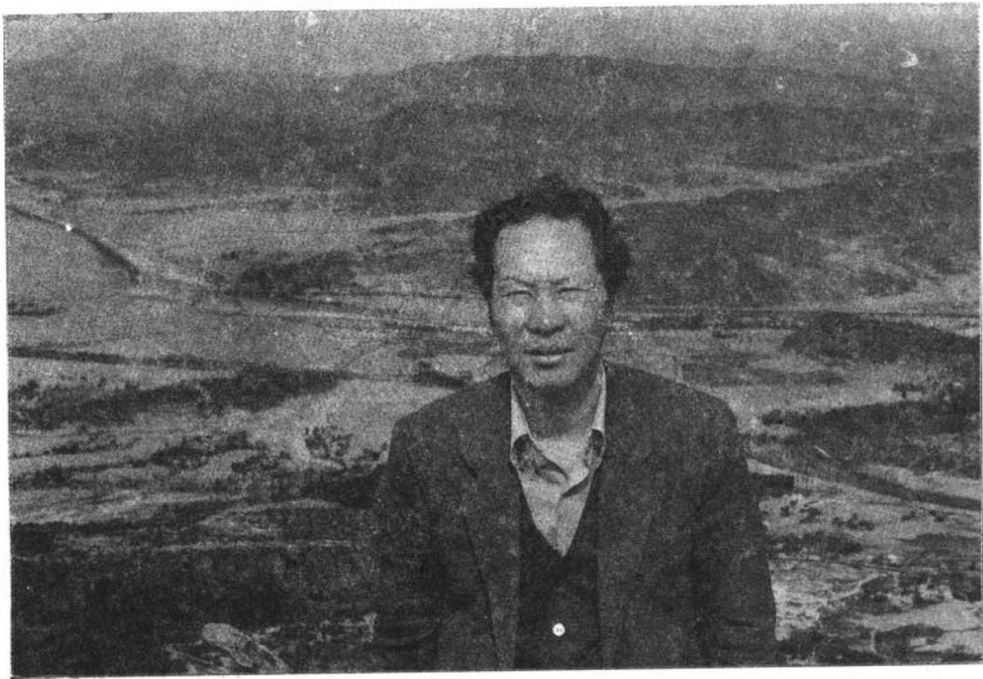
因此,我们早就决心加强对东北亚各国政治、经济、文化的历史和现状的研究,决心把我国东北地区政治、经济、文化的发展放在东北亚各国总的发展中来重新认识,决心研究我们在历史上和东北亚各国的交往和所起的作用,并进而研究我们和东北亚各国的关系及应承担的责任。

我们决心系统整理总结我国学者对东北亚的研究成果。弄清我们对东北亚究竟知道多少,不知道多少;过去哪些看法是正确的,哪些看法是需要改进的。也要让国外学者知道中国人对东北亚各方面问题有我们的立场观点,必须了解和尊重我们的观点,我们不会再让别人歪曲和篡改历史,任意摆布我们。我们要用我们的学术成果让大家知道,我们已准备好和各国学者在学术上交流与争鸣。这就是我们编这套书的宗旨。

我们力求在本书中全面反映我国学者对东北亚各国政治、经济、文化的历史和现状的观点,但由于编者的水平有限和一些客观上的困难,可能一时还实现不了我们的想法,但我们有决心再接再厉,最终一定实现我们的宗旨。

孙进己

一九九四年十二月



作者近照

张泰湘，河南省泌阳县春水镇人，生于1938年8月10日。1960年毕业于西北大学历史系考古专业。毕业后先后在黑龙江大学历史系、黑龙江省博物馆历史部工作，现为黑龙江省考古所研究员，黑龙江大学、哈尔滨师范大学历史系客座教授，中国辽金及契丹女真史研究会理事与黑龙江省文博学会、民族学会、钱币学会理事。著有《黑龙江古代简志》，与人合作《黑龙江古代简史》、《黑龙江纪行》、《爱我中华·爱我龙江》、《中国古代北方民族史》等，发表论文六十余篇。

目 录

前 言	(1)
第一编 黑龙江考古综合研究	
一 黑龙江流域历史的新见证	(7)
二 黑龙江省古代历史的新见证	(11)
三 呼伦贝尔草原考古研究的新收获	(20)
四 哈尔滨市的考古学研究	(26)
五 齐齐哈尔古代史研究中的若干问题	(33)
六 合江地区古代历史研究中的几个问题	(39)
七 渤海考古综述	(49)
八 前苏联远东考古概述	(67)
第二编 黑龙江原始文化研究	
一 黑龙江省的原始社会考古学研究	(79)
二 黑龙江古代文化初论	(91)
三 牡丹江流域的原始文化	(107)
四 绥芬河流域的原始文化	(114)
五 嫩江流域的原始文化	(119)
第三编 黑龙江考古发现研究	
一 东康原始社会遗址发掘报告	(127)
二 宁安县莺歌岭遗址	(140)
三 绥芬河上游瑚布图河左岸考古调查	(152)
四 海林鹰咀峰石棚或洞穴的初步清理	(161)
五 海浪河中下游考古调查	(164)
六 东宁大城子古代居住遗址	(167)
七 富裕县小登科出土的青铜时代遗物	(173)
八 萝北县团结墓葬发掘	(176)
九 东宁大城子古城调查记	(185)
十 绥滨中兴古城和金代墓群	(191)

十一	松花江下游奥里米古城及其周围的金代墓群·····	(201)
十二	克东县金代蒲峪路故城发掘·····	(208)
十三	东宁团结遗址发掘的主要收获·····	(219)
十四	牡丹江莲花水库淹没区考古发掘·····	(221)
十五	我国首次发现金代“承安宝货”银锭·····	(223)
十六	“猪儿年‘副统之印’”考略·····	(225)
第四编 民族史研究		
一	从最新考古学成就看历史上的肃慎、挹娄人·····	(231)
二	从北魏祖庙石室看乌洛侯的位置·····	(237)
三	勿吉——靺鞨文化研究·····	(242)
四	渤海国的族属问题·····	(253)
五	铁利丛考·····	(262)
六	兀惹丛考·····	(268)
七	论女真族与各民族之间的文化交流·····	(277)
八	从“承安宝货”的发现看金代晚期的民族斗争·····	(286)
九	论乃颜之乱·····	(291)
十	吉里迷、乞里迷辨·····	(299)
十一	论建州女真渊流与南迁·····	(302)
十二	赫哲族历史研究的几个问题·····	(307)
十三	伊玛堪文学的社会历史背景·····	(313)
十四	富裕县的柯尔克孜族·····	(319)
第五编 历史地理研究		
一	唐代渤海率宾府辨·····	(327)
二	辽代兀惹城考·····	(331)
三	庞葛城考·····	(337)
四	金代站铺考·····	(343)
五	论元代开元城的位置·····	(349)
六	元代肇州文献补证·····	(353)
七	从祥州站印的出土看古代松嫩平原通往呼伦贝尔草原的交通线·····	(356)
八	东北史地新证十题·····	(363)
九	黑龙江地区古代山河变迁·····	(371)
十	方式济与《龙沙纪略》·····	(378)
作者自传·····		(383)
后 记·····		(390)

前 言

很荣幸,我的著作被选入《东北亚研究》之中,我想在本书出版之时,向读者说几句话。

趁这次整理本书之机,我又仔细地阅读了我写过的 50 余万字文字,其中大致可分为两大部分:一部分有关东北史(包括东北民族史、考古学、历史地理学等)约占三分之二;一部分为考古发掘报告与调查简报,约占三分之一。这 50 多万的文字绝大部分是在 1979—1989 年 10 年中写成的。这 10 年中除此外,还出版了其它一些专著,发表了译文、散文和科普作品等,加起来近百万字,这对于一个搞历史、考古工作的人来说是算得上丰收了。

这 10 年正是祖国面貌日新月异变化的 10 年!党的十一届三中全会召开以来,祖国迎来了科学的春天,压抑了多年的积极性终于迸发出来,像大多数知识分子一样,在春天的阳光下,勤奋地耕耘,执着地追求,终于结出了丰硕的成果,这本书正是向祖国、向人民、向亲人奉献的礼物。

我是解放后党一手培养起来的中年知识分子,解放时我刚满 10 岁,以后不间断地念完了小学、中学、大学。1960 年由西北大学历史系考古班毕业后分配到了祖国的大东北——黑龙江省。至今还有许多朋友问我,毕业时你为什么不留文物荟萃、九朝故都的西安呢?的确,半坡古村、丰镐遗京、秦兵马俑、汉唐长安是考古学家可以大显身手的地方,我的同窗和好友在古老的黄土地上经过几十年的努力取得了举世闻名的丰硕成果,我既敬佩也非常羡慕。但我并不自卑也不后悔,回顾我走过的 30 年的学术道路,也有我值得欣慰的地方。黑龙江大地在历史研究与文物考古工作上,也是一个北大荒,神秘而富饶的黑土地自古孕育了通古斯——满族、东胡、古亚细亚三大民族,他们都是中华民族大家庭中的重要成员,他们为中华民族的形成与发展都做出过卓越的贡献,他们的历史在亚洲和中国历史上都占有重要的地位,但可惜,这些民族古代都缺乏有稽可查的文字史料,因此,以往对他们走过的历史道路缺乏系统的、科学的了解,在我国历史研究的园地中它仅占了一个微不足道的地位,这显然是一个极大的遗憾。但是经过解放后几十年的努力,尤其是田野

考古工作的大规模开展，一批批新的成果，使我们能够弥补历史上的许多空环，让若明若暗的东北各族历史逐渐明朗起来，近十年来，一系列崭新的成果不断涌现，这不能不归功于我们这一代人的努力与奋斗。在这百花竞放的大花园中有我奉献的一束小花。这是我引以自豪的！

二

我在大学是学习考古学的，毕业后从事了一段短暂的大学教学工作，不久就调入黑龙江省博物馆从事田野考古与陈列工作，“文革”后进入考古研究所。大学时我喜欢原始社会考古学，毕业论文也写的仰韶、龙山之类，来黑龙江后开始也着重研究原始社会考古，“文革”前在牡丹江地区发掘了莺歌岭、东康遗址；“文革”后期又参加发掘了新开流、大城子、团结等早期遗址。因此，在我的科研成果中，原始社会部分占了很大的比重，它利用考古学类型学的比较研究，把黑龙江地区新石器时代、青铜时代、早期铁器时代诸考古学文化做了初步划分，依据地层关系把它们的发展序列勾划出了一个初步轮廓，并结合文献记载力图推算出它们的族属。因为早在五六十年代以前，学术界把渤海以前的考古文化统称原始文化，或更简化成为“细石器文化”，经过几代人的努力，终于把它们划分成不同的考古学文化，并科学地提出它们的族属、经济形态、文化联系、年代等一系列重大问题，并试图利用历史唯物主义与辩证唯物主义恢复黑龙江原始社会史，这样一来，把黑龙江省原始社会考古学的研究大大地推进了一步。

在黑龙江的野外工作中不仅能够遇到大量的原始社会遗址，另外还有不少渤海、辽、金的古城与遗址。这些古城在文献中大多失载，考古工作者一般仅能指出它们为何朝何代，但为某朝的某府、某州、某县、某寨，却是很难解答的问题，因为古代稀有的文献中很少记载它们具体的方位、里数。因此，多年来这些问题一直困扰着许多舆地学家、考古学家，几乎成了边疆史地研究中一系列“哥特巴赫猜想”。

我在工作中经常深入实地考察研究、访问耆老、发掘文物，并利用考古学手段进行断代；利用比较语言学对这些古城进行探讨与研究，取得了一些新的学术成果，如渤海率宾府的重新辨认，辽代兀惹城、金代庞葛城的认定；金代蒲与路的确定与发掘；金代交通线一段的调查与金代站铺的勘定；元代召州、斡母，明代海西西城站推算等，都填补了黑龙江历史地理学上的空白。

传统的历史地理学着重研究沿革历史地理，近年来，对环境变迁的研究成了历史地理学科研究中新的热点，因为它能够直接为“四化”建设服务，在所谓的“史学危机”中，它显得更有生气。在这方面，我做了一些初步的尝试，写出了《黑龙江古代山河变迁几则》、《黑龙江古代气候研究》等论文，获得了学术界的好评。

对于辽金元史的研究，我本是门外汉，但由于工作关系，我担任过一段考古所辽金元史研究室主任，我不得不把精力转向辽金元史的研究方面，这主要借助文献资料，读古书、看史料，几年功夫我写出了《从“承安宝货”的出土看金代晚期的民族斗争》、《兀惹丛考》、《铁利丛考》、《试论乃颜之乱》、《庞葛城考》等论文。

同时我对民族史、地名学、方志学也很感兴趣，写出了几篇文章。

这样一来，我真正成了东北史研究中的一个“多面手”，一位名副其实的杂家。当然，它有它的长处，也有它的短处，长处是在学术领域中可以上下左右，融汇贯通；缺点是繁而不实，杂而不深。这就影响了自己研究的深度，和许多方家学者、有识之士相比，深感自己的不足，这也是在今后的学术研究中应该努力的地方。

三

我已年过五十，回顾我走过的学术道路和取得的学术成果，有我值得欣慰的地方。三十年来，工作、学习、奋斗在黑龙江大地上，为黑龙江人民留下了一批精神财富，出版了几本书：《黑龙江简史》、《黑龙江史稿》、《黑龙江简志》、《黑龙江考古学研究》、《黑龙江纪行》和本书，是党和人民给我创造了条件，黑龙江大地培育了我。我不能忘怀这里的人民、大地、森林、江河……

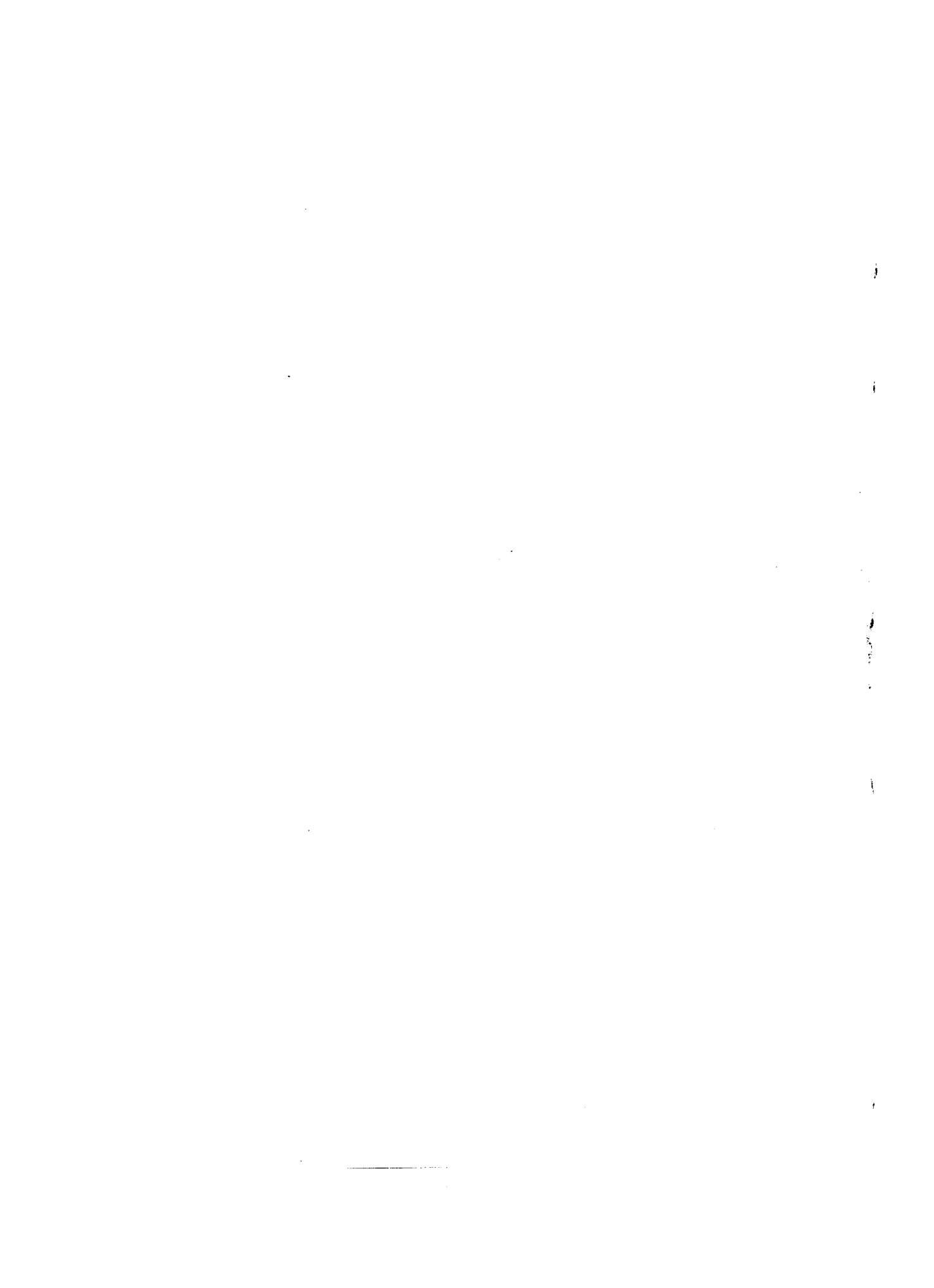
我身体还健康，精力也还充沛，在学术研究的道路上我应该更上一层楼。但是在目前商品经济冲击下，在“官本位”社会风气的干扰中，有时我却为时事所困扰，左右摇摆，踟蹰不前，不知如何是好。

环视一下我周围的朋友，他们克服着种种困难，努力拼搏，坚韧不拔地攀登着科学的高峰，相比之下，自己渺小得多了。在镇定反思之后，我从这些朋友处吸取了力量，我应该总结经验，找出差距，排除干扰，鼓起勇气，在人生的后一段旅程中继续走下去，争取在学术研究领域中取得更大的成绩！



第一编

黑龙江考古综合研究



一 黑龙江流域历史的新见证

黑龙江是我国第三条大河。它的北源叫石勒喀河，流至我国呼玛县境汇合南源额尔古纳河后，始称黑龙江。它在我国史书上早有记载，古代有过弱水、完水、黑水等不同名称。在黑龙江两岸，亘古以来，我们中华民族的祖先就劳动、生息在这块美丽、富饶的土地上，到处都留下了我们祖先经营、开发的遗迹。马克思在1857年写道：“它（按：指老沙皇）占领当今中国统治民族的故乡——黑龙江两岸的地方，才只有几年的时间。”（《马克思恩格斯选集》第2卷第11页）这明确地指出了黑龙江流域是我国中华民族的一支——满族人的故乡。可是前苏联学者说什么黑龙江两岸“历来就是属于俄罗斯的土地”。^①甚至说：“几千年以来，阿穆尔河（按：即黑龙江）流域就属于我们，并将永远是我们的土地！”^②

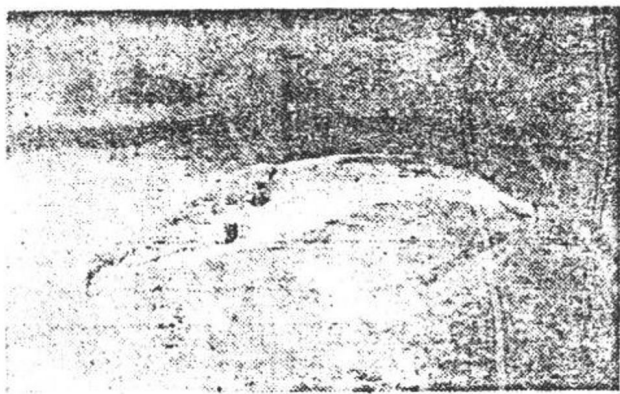
近年来，我国考古工作者在黑龙江右岸、乌苏里江左岸、兴凯湖和绥芬河畔，发现了一批重要的古代遗址和珍贵的历史文物。这批文物为研究黑龙江流域的历史提供了珍贵的科学资料。

在上述地区原始社会的村落遗址中，出土了许多陶器，上面饰有优美生动的篦点纹、方格纹、螺旋纹、鱼鳞纹、鱼网纹、水波纹等。其中方格纹早在我国龙山文化时期已经产生，并一直流行到战国、两汉。黑龙江流域的方格纹应是受黄河流域古代文化影响而产生的一种纹饰。当然，也不否认黑龙江流域原始文化的纹饰中富有自己的特色，如鱼鳞纹、鱼网纹都是中原地区少有的纹饰，它们是黑龙江流域原始居民水上渔猎生活的真实写照，是原始先民在向大自然做斗争中创作的原始艺术。可是，前苏联学者却紧紧抓住黑龙江流域原始文化中的一些特点，宣扬什么远东新石器时代艺术比起与它同时代“存在于黄河仰韶文化地区的艺术中心，毫不逊色”^③，鼓吹“文化独特论”。其实这只不过是“以汉族为主体的多民族国家的原始文化在不同地域中所映出来的差异而已。黑龙江流域原始文化和黄河流域是紧密联系的、受黄河流域先进文明影响的。除了上面谈的方格纹外，在黑龙江流域的各个遗址都能普遍找到磨制的石镞。这种石镞正是我国古代文献中常常提到的肃慎——挹娄人向中原王朝经常进贡的“楛矢石镞”中的“石镞”，它在历史上经常作为贡品流

① 前苏联《真理报》1971年4月6日。

② 奥克拉特尼柯夫：《阿穆尔河沿岸史篇》，前苏联《消息报》1964年9月5日。

③ 奥克拉特尼柯夫：《远东考古的新发现》，前苏联《远东问题》1972年3期。



图一 骨雕鹰头

入中原。贡品中还有一种是海东青，这是一种打猎用的飞鹰，盛产于黑龙江流域。1972年我们在密山县新开流的原始社会遗址中发现了一个骨雕的鹰头，雕刻精美，形象逼真：勾嘴、圆眼、长颈、雄武而矫健，原始匠人把它雕琢得维妙维肖，是件珍贵的原始艺术品（图一），楷矢石弩、海东青等都是古代黑龙江流域居民向中原王朝进贡的贡品，是黑龙江流域和黄河流域密切往来的历史见证。

南北朝时居住在黑龙江流域的勿吉人，隋唐改称靺鞨，靺鞨共分七部，其中黑水靺鞨生活在黑龙江中下游，唐代开元十年（公元722年），“其酋倪属利稽来朝，玄宗即拜勃利州刺史。于是……置黑水府，……隶幽州都督”。^①这是中原王朝在黑龙江流域直接设置的行政管辖机构。我们近年来在黑龙江畔发现了勿吉——黑水靺鞨人的村落遗址，绥滨同仁遗址就是其中之一。1973年我们和中国科学院考古研究所共同进行科学发掘，发现遗址中房屋都是半地穴式的。他们已经使用铁器，但还保留了少量的压制石器、骨器等，同时出土大量的陶器，其中铁铤、铁带扣和部分陶器形制与中原地区同类器物非常类似，这说明两个地区的联系更加密切了。这种类型的遗址还分布于松花江下游和黑龙江中下游，如前不久苏联发表的远东伯力边区的萨卡奇——阿梁村的遗址就是其中之一^②，它也是我国勿吉——靺鞨人的文化遗存，是唐代黑水府管辖的地区。

公元12世纪，女真族在我国北方建立了金朝，形成了一个地方封建割据政权。文献记载：“金之壤地封疆东极吉里迷、兀的改诸野人之境，北至蒲与路之北三千余里，火鲁火曷谋克地为边。”^③对蒲与路治所的具体位置向来没有定论。1974年我们对黑龙江省克东县金城公社古城大队的古城进行了调查；1975年对其南门址进行科学发掘，根据发掘结果并对照文献资料，可以初步断定该城就是蒲与路故城。它的发现，为我们确定12世纪至13世纪我国北部疆域找到一个重要座标，由此可以推定当时我国北部边疆到了今日黑龙江以北的外兴安岭上。据考证吉里迷就是今日居住在黑龙江下游、库页岛上的吉里亚克人（又称费雅喀人），兀的改是居住在今日前苏联乌第河流域的乌德盖依人。可见金代的疆域一直到了库页岛上，这一地区在金代属于胡里改路。

1973年对黑龙江畔绥滨县中兴古城城西的古墓群进行了科学发掘，出土了一批珍贵文物，其中三号墓规模最大，陪葬文物丰富，据考证墓主人应是亲王一类的显贵人物，墓中

① 《新唐书》卷二百一十九，列传一四四，黑水靺鞨条。

② 捷雅柯娃、沙弗库诺夫：《阿穆尔河铁器时代的新文物——萨卡奇——阿梁村的古城》，《苏联考古学》1975年3期。

③ 《金史·地理志》。