

电脑报 2001

专题快递

电脑报社 编

Windows 2000 完全优化手册

通通透透玩转注册表

随心所欲装系统

拥抱刻录时代

防杀病毒不求人

计算机考试面面观

一切为了压缩

纯平世界的不平凡表现

来吧，来吧，建网吧

自己动手做评测

多媒体课件制作大师

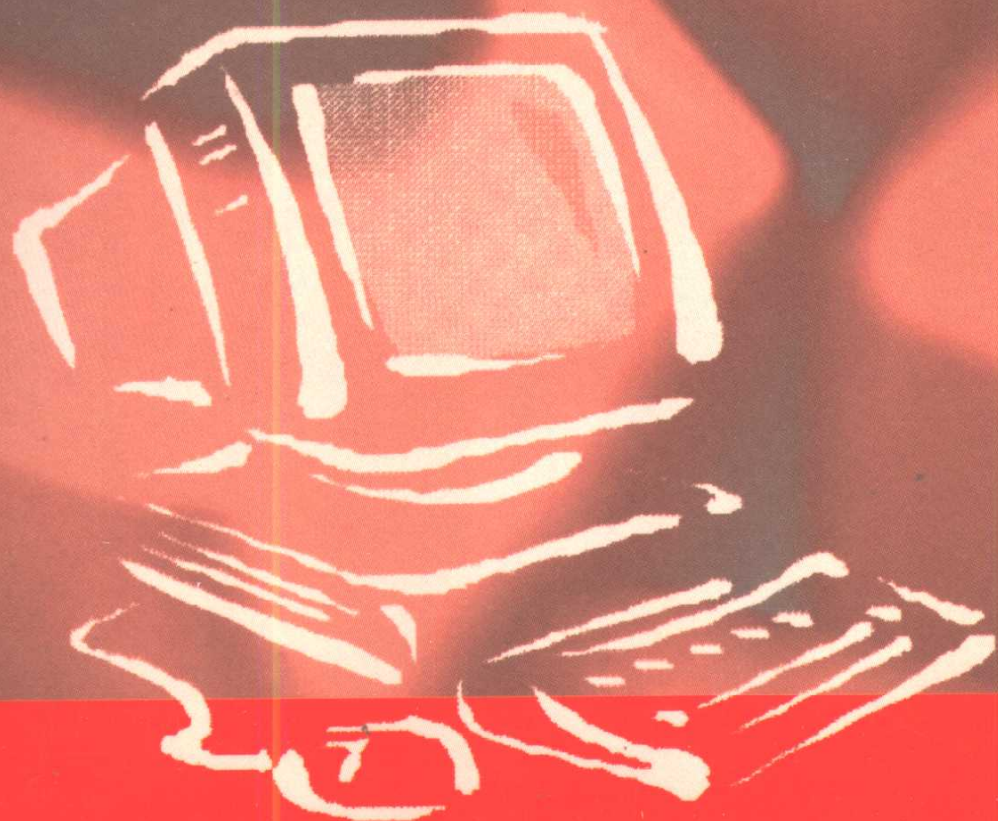
数字音频大碰撞

USB 全接触

走进液晶世界

个人网络安全手册

理清电脑的经脉



▲ 重庆出版社



电脑报书友会

www.itbook.com.cn

电脑报



2001 专题快递

Diannaobao 2001 Zhuantu Kuaidi

电脑报社 编

▲ 重庆出版社

图书在版编目 (C I P) 数据

电脑报 2001 专题快递 / 电脑报社编. —重庆: 重庆出版社, 2001. 8

ISBN 7-5366-5446-4

I . 电... II . 电... III . 个人计算机—普及读物
IV . TP368. 3-49

中国版本图书馆 CIP 数据核字 (2001) 第 057811 号

责任编辑: 谢 先
特邀编辑: 兰 易 李 阳 梁 樱
封面设计: 张晓梅
版式设计: 蒋文菊

电脑报社 编

电脑报 2001 专题快递

重庆出版社出版、发行
重庆电力印刷厂印刷

*

开本: 787mm × 1092mm 1/16 印张: 18 字数: 720 千字
2001 年 8 月第一版 2001 年 8 月第一次印刷
印数: 1-5 000

*

ISBN 7-5366-5446-4 / TP · 74
定价: 18.00 元

电脑报



CPCGW

CPCGW

CPCGW

电脑报社

POPULAR COMPUTER WEEK

<http://www.yesky.com>

电脑报



CPCGW

CPCGW

CPCGW

CPCGW

电脑报社出版事业部

每一年，每一天，我们共同携手，一起进步 卓越的品质是我们的信念与坚持

<http://www.itbook.com.cn>

及时充电，把握主流

——丛书编写说明

1981年8月12日，世界上第一台PC(个人电脑)——IBM 5150正式诞生，从此PC即以燎原之势在全球范围内迅速推广普及。历经20年沧桑，电脑技术的发展与应用也推进到一个空前的高度。PC的体积和外观已经与当初不可同日而语，而核心CPU的主频已从起先的4.77MHz上升到了2GHz以上，运算速度提高了数百倍；系统软件和应用软件也从字符界面发展到有声有色的动态图形界面，操作电脑已不再是一件枯燥乏味的事情；PC的信息交换更是发生了翻天覆地的变化，频繁通过局域网、Internet等共享资源已经成为时下PC应用的大势所趋。今天，以电脑技术应用为核心的信息化水平的高低更是已经成为衡量一个国家科教综合实力的一个重要指标。

几乎就与PC的发展同步，近20年来国内的电脑普及也得以广泛推进。顺应潮流应运而生的《电脑报》如今也十岁了，就在十年的风雨中，《电脑报》可以说完全见证和记录了国内外电脑普及应用的艰辛历程。读着《电脑报》成长起来的新一代IT英才，也已经在各自的岗位领域大展宏图。

时光流转，电脑技术的革新虽层出不穷，《电脑报》为广大电脑用户“普及应用，提高水平”的初衷却始终没有改变，《电脑报》的读者队伍也呈现几何级增长，阅读每年《电脑报合订本》的读者更是数以百万计，这无形中给我们增加了不少压力。

很多读者或来函、或致电、或发Email，纷纷通过不同的形式向我们反映过这样的心声：希望我们能在年中的时候将上半年的《电脑报》精彩内容结集成册；也有的读者表达了希望按《电脑报》版块分册出版的要求。当然，更多读者还希望我们把报纸上不可能详细透彻讲解的内容继续生发和升华，以使他们得到系统和全方位的指导，看得更过瘾。综合这些热心读者朋友的建议，我们特地将2001年上半年《电脑报》的实用经典文章按照版块汇编成这套系列丛书，分为：

《电脑报2001专题快递》：系《电脑报》王牌栏目“专题快递”的全真集，完全浓缩近期电脑应用方面的热点、焦点话题，以全景式、立体交叉式镜头，展现所涉及的热点、焦点话题的各个侧面，并将话题引向纵深。

《电脑报2001硬件特刊》：系最受硬件DIYer推崇的《电脑报》著名栏目“硬件周刊”和“评测与市场”的经典文章汇总，同时兼收“专家坐堂”中解决硬件故障的精彩妙方，旨在帮助你把玩电脑时不再欺“软”怕“硬”。

《电脑报 2001 软件、网络与办公汇编》：撷取“软件世界”、“网络与通信”、“办公自动化”等名牌栏目之精髓，操作软件、应用网络的经验技巧与办公装备及其应用之道尽收书中，每一个电脑用户都可以直接拿来实践。

由于电脑的硬、软件技术不断推陈出新，这就给电脑用户提出了更高的要求，如果你不希望自己脱离主流，那么你要做的就是需要经常升级和更换硬件设备，经常更新软件或者升级其版本。当然，最关键的，还是你需要经常刷新电脑知识体系，给自己充电——“电脑通鉴”系列丛书就是你最理想的“充电器”！

电脑报 社

2001 年 8 月



Windows 2000 完全优化手册 1

Windows 2000是微软在Windows NT操作系统的基础上开发推出的新一代桌面操作系统,它继承并发展了Windows NT、Windows 9x的安全性、稳定性和易用性,是目前Windows版本中最易管理、最可靠和最安全的操作系统。Windows 2000具有众多的优点,不论是办公、联网的台式机,还是支持工作小组甚至整个公司运作的服务器,都纷纷选用Windows 2000作为工作平台。如何在低配置计算机上安装运行Windows 2000? 如何对Windows 2000进行优化配置,以便让它更快速高效地为你工作?

通通透透玩转注册表 11

你仍然可以为奇特的驱动程序和配置 DOS 程序使用 Autoexec. bat 和 Config. sys 文件,但是你的 Windows 9x/NT/2000配置的主要部分都是隐藏在注册表(Registry)中的。注册表是Windows的一个巨大的核心数据库,其中存放着计算机软、硬件的全部配置信息、系统和应用程序的初始化信息,在整个系统中处于核心地位。由于在Windows中采用了注册表方式来管理和控制计算机,就使得用户可以按自己的需求修改注册表,以对计算机系统的硬件和软件进行灵活的配置。

网际飞鸿——Outlook Express 傻瓜手册 18

如今,上网已经成为时尚。一句“今天你上网了吗?”多少也折射出了现代人的生活景观。Internet上的应用异彩纷呈,而E-mail无疑是其中最为广泛、基本的应用之一。E-mail是传统邮政邮件的电子化,与传统的邮政邮局相比,具有经济、快捷等特点,每天都有无数的邮件通过电子邮件系统传送。在众多的邮件客户端程序中,Microsoft的Outlook Express以其强大的功能、友好的界面、方便快捷的操作成为网络用户的第一选择。

随心所欲装系统 28

如果你使用的是Windows操作系统,那么,对于系统的不稳定,甚至系统崩溃等情况,简直就如同家常便饭了(难怪有人称Windows为“瘟到死”!)。当这些问题出现时,你是如何去面对和解决呢?重装系统!那你知道安装操作系统有哪些方法吗?可能你会说,不外乎就是全新安装、升级安装覆盖安装嘛。不,还远远不止这些安装的方式,还有自动安装、克隆安装、多操作系统共享安装等等。可哪种安装方法最适用你,而又能达到最快的安装速度呢?

拥抱刻录时代 38

随着技术的不断发展和生产工艺的日臻成熟,刻录机市场正在经受一场翻天覆地的变化,刻录机的价格降了又降,昔日的“王谢堂前燕”已经“飞入寻常百姓家”,终于到了说苹果熟了的时候了。对于需要做系统资料备份、CD/VCD制作、历史资料保存等工作的用户来说,使用刻录机无疑是一个明智之举。本文将指引你认识选购刻录机、刻录盘片,使用刻录软件轻松刻录光盘,制作家庭VCD相册.....让你轻轻松松拥抱刻录时代。



硬盘维护大全..... 48

随着微电子技术的发展,计算机硬件的故障率大大降低。相反地,微机系统、软件和应用软件的大型化和复杂化,使计算机故障越来越呈上升的趋势,而这些故障又主要反映在硬盘上。相对于其他计算机硬件而言,硬盘无疑是最为重要的,用户的一切“心血”都保存在硬盘上,若硬盘发生故障,用户的所有数据都会付之东流!那种欲哭无泪的感受……因此我们应经常对硬盘的运行状况加以检测,并对硬盘予以适当维护,以保证硬盘的正常运行。

扫出一片烂灿天空..... 59

在如今这个信息爆炸的时代,如何把大量的文字、图像资料“据为己有”,进行高效率的管理,越来越成为人们关心的问题。扫描仪作为计算机影像输入的首选设备,承担着不可或缺的角色。现在,已没有人敢低估这通过CCD和电子线路板将光信号转换成电信号、再转换成数字信号的设备在计算机行业和影像行业中的地位。而且,随着Internet的飞速发展,扫描仪的应用更是进入了前所未有的领域,让我们扫出一片烂灿的天空。

防杀病毒不求人..... 68

计算机病毒,按照标准的说法是指在计算机程序中插入的破坏计算机功能、破坏数据、影响计算机使用并且能够自我复制的一组计算机指令或者程序代码。你可能会问,作为一个普通的用户,被计算机病毒感染的可能性大吗?我自己的计算机会受到病毒的破坏吗?答案是肯定的。由于目前的计算机数据流动性非常大,你的计算机不可能不与外部交换数据,而不加约束地接受外来数据将会给自己的计算机遭受病毒入侵提供良好的机会。快快拿起“武器”抵御病毒的入侵!

计算机考试面面观..... 80

当今职场,也许再没有如IT业这般令人心碎又令人心醉的了。如果你想跻身IT业界或者想成为高薪阶层的白领,或者你“不幸”已经成为IT从业者,那么你将不得不时刻面对新的挑战以及日趋激烈的竞争。为了证明你超凡的能力,通过一系列的考试和认证也许是一个不错的办法,因为这样你成功之路的障碍才可能更少。现在,就让我们一起来踏上漫漫“证”途,我们将为你介绍国际国内很流行的一些计算机等级考试和认证。

一切为了压缩..... 92

电脑软件体积的增长快得惊人,以前拷贝软件或文件,只需要一张小小的软盘就“搞定”了。现在呢,一个软件动辄就是几兆(MB),让人不得不拿着硬盘跑来跑去。随着Internet的迅速普及,我们使用压缩软件来压缩或解压文件的频率也越来越高。压缩文件在当今网络带宽并不“宽裕”的情况下,特别受到网络用户们的青睐,究其原因,我们不难发现,文件的压缩有许多优点……



上传轻松 下载容易 101

互联网的出现可谓人类历史的一大奇迹,它无穷无尽的信息容量,方便快捷的信息传输让我们足不出户就可以尽知天下事,查找资料再不用到图书馆跑路,呼朋唤友E-mail就可以搞定。也正因为如此,互联网得到了迅速的普及。大家在浏览网页的时候,会发现网上有大量的软件、图片、音乐等文件,这些好东西如何到网上去的?我们又如何得到这些东西呢?这就需要借助文件的上传和下载了。

纯平世界的不平凡表现 112

随着纯平显示器技术不断成熟,价格持续走低,它不知不觉地来到了我们的电脑桌上。今后,国内显示器市场将会是17英寸平面直角显示器、17英寸纯平显示器两者争霸天下的局面,而后者更被多数人所看好。近期纯平显示器厂家纷纷举起了降价的大旗,将其主流的纯平显示器做了大幅度调价,让许多正准备选购显示器的用户喜上眉梢,将原本打算购买平面直角显示器的“银子”投进了纯平显示器生产厂商的“腰包”。如何选购一台称心如意的纯平显示器来呵护自己的双眼?

来吧, 来吧, 建网吧 121

网络是海洋,激情冲浪,快乐至上;

网吧是岛屿,扬帆出海,乐在其中。

伴随着Internet在全球的推广,网吧迎来了自己发展的春天,近年来网吧的增长速度是越来越快,规模越来越大,真是“忽如一夜春雨来,千户万户网吧开”。网吧的市场又是如此之大,许多人都想通过开办网吧来创业。做网吧老板不是一件容易的事情,从执照审批、工程预算、网吧的架设到网吧的管理,稍不留神就可能手忙脚乱!

自己动手做评测 130

随着电脑设备的增多,有一个问题就非常明显的摆在了我们面前,那就是我们如何准确地衡量硬件的好坏。当然,由于电脑是由各个配件组成的,我们还必须要测试电脑各个配件的优劣以及组装在一起后的整体表现。由此,硬件评测就应运而生了。

硬件评测所能带给我们的好处是无庸置疑的。首先,对于广大的DIYer一族来说,硬件评测具有指导选购的作用。通过阅读评测报告,比较几方面的数值,可以选择比较理想的产品。来,让我们自己动手做评测!

多媒体课件制作大师 140

现代教育技术最重要的一点是要求教师能利用计算机技术开展课堂教学,主要表现在教师能自己动手制作多媒体课件,应用多媒体课件来开展课堂教学。多媒体课件的巨大优势在于它能实现对信息表现形式的选择和控制能力,同时也能提高信息表现形式与学生的逻辑思维和创造能力,它展示在学生眼前的是一套图文并茂的有声教材、视听结合的多媒体教学环境。《多媒体课件大师》以实例制作的形式,一步一步引领你制作出适合于现代教学的多媒体课件。



数字音频大碰撞..... 148

“数字音频”到底是什么呢？相信大家对“音频”一定很清楚，音频是声音，而作为定语“数字”自然是指它的存取方式了。那么数字音频到底是怎么回事呢？它和模拟音频又有怎样的区别呢？

我们都知道，计算机的数据都是以0、1方式存取的，而数字化的音频也同样如此。因为采取了这样的存取方式，使得数字音频具有了传统模拟音频无法比拟的优势。OK，让我们认识不同的数字音频，来个数字音频大碰撞。

共享上网一线牵..... 158

随着Internet在全球的普及，使Internet成为全球继电话、传真等传统通讯手段以外的全新通信手段，企业上网办公也就自然而然地成为了企业提高自动化办公和实现信息化管理的一个重要方面。

企业和办公室上网需要精打细算，力争以最少的钱办最多的事情。办公室上网的原则应该是“经济、可靠、易用、安全”，所以，共享一条上网线路上网往往成为办公室上网的首选方式。

USB全接触..... 171

你敢这样干吗？

在电脑电源打开的情况下插入(或拔下)设备；在系统运行时装新设备！只要你使用USB接口的设备就可以！！

USB是英文Universal Serial Bus的缩写，中文含义是“通用串行总线”。它是一种新规格的外接串联口，提出该规格的厂商希望用USB来取代现有的种种外接设备接口。它还具备连接单一化、软件自动“侦测”以及热插拔的功能。也就是说，在电脑不关机的情况下，就可以将设备连接到电脑上或是将设备从电脑上拔下来拿走。这可以说是真正做到了即插即用。

网上交易，把握股市风云..... 181

网上股票交易是近几年伴随着因特网迅速发展才兴起的一种新的证券交易方式。自1994年美国奥夫豪斯公司首先在网上开办股票交易业务以来，发展可谓迅猛。目前，在美国已有40%以上的证券交易是在网上进行。

有了“网上交易”，你再也不会由于工作的繁忙，业务缠身，而无暇顾及那瞬息万变的证券行情，让许多投资机会擦肩而过了。办公之余，看看网站提供的实时证券行情，及时了解证券市场的信息和动态，就可以真正做到“轻轻松松炒股，明明白白赚钱”。

走进液晶世界..... 189

相信每一位电脑爱好者都知道，我们每天面临的CRT显示器对人体或多或少都有些危害。长时间对着它总免不了头昏眼花。年复一年，日复一日，眼镜的度数可能会突飞猛进。于是拥有一部LCD液晶显示器也就成了每个电脑用户的梦想。

不过梦想也有实现的一天，一直高高在上的液晶显示器在短短几个月时间内一降再降。仿佛是“忽如一夜春风来”，往昔高高在上的液晶显示器似乎已经放下它高贵的架子，开始与普通消费者亲近。



电子图书阅读、制作专题 197

古书记载孔子当年藏书是“汗牛充栋”、读书是“韦编三绝”。到后来，印刷术、造纸术的普及，图书的收藏和阅读变得轻松多了，“红袖添香夜读书”就是当年文人墨客们读书的写照。

在现代社会中，当传统的书籍以电子版的形式在互联网上出版、发行，并通过网络进行下载或接收而实现一种新的阅读方式时，你是否意识到，它已经给我们的阅读方式和文化生活带来了前所未有的方便。电子图书正一步一步地向我们走来……

个人网络安全手册 207

“黑客”是时下最热门的话题之一。从海信防火墙那场闹剧到绿色兵团“政变”，从Hotmail系统漏洞被攻击到微软被“黑”，而“五一”中美黑客事件更是人尽皆知，“黑客”已不再是神秘的代名词了。不管你愿不愿意，共享入侵、木马入侵、病毒入侵、OICQ安全、各类“炸弹”、密码安全、网页浏览安全等已经出现在我们的网络生活中了。本专题中，我们将会详细分析这些网络安全问题，告诉你如何正视并最终解决这些安全问题。

理清电脑的经脉 215

对于一台现代计算机而言，总线是必不可少的，可以说一台计算机的躯体就是由总线及与总线相关的接口与设备来组成的。那么什么是总线呢？简单说来，总线就是一组进行设备互连和传输信息（指令、数据和地址）的信号线，它好比连接电脑系统各个部件之间的桥梁，是计算机系统真正的核心。总线在计算机中可以说无处不在，种类繁多：ISA、PCI、AGP、USB、IEEE1394、IDE、SCSI、AMR……但我们并不需要去深究它们的技术内涵，只要掌握它们的一些基本常识就达到了我们了解计算机的目的。

现代办公新模式—WPS Office 224

或许我们昨天还在认为，办公自动化就是排出好看的文字版面，然而步入21世纪，现代办公自动化发生了翻天覆地的变化。现代办公新模式体现在基于互联网扁平化企业组织管理，基于数据统计分析企业日常管理、基于会议电子幻灯、企业日常报告等。所有这些新的办公模式，都会极大提高企业的办公效率，减少管理的成本。如何更加高效地管理企业、提升企业办公效率，正是现代人一直为之奋斗和不懈努力的动力之源。金山公司新近推出的WPS Office将帮助你打点一切……

硬盘分区全掌握 231

硬盘是现代计算机上最常用的存储器之一。我们都知道，计算机之所以神奇，是因为它具有高速分析处理数据的能力，而这些数据都以文件的形式存储在硬盘里。不过，计算机可不像人那么聪明。在读取相应的文件时，你必须给出相应的规则，这就是分区概念。你新买来的硬盘是不能直接使用的，必须对它进行分区并对其格式化后才能储存数据。对于一些简单的应用，硬盘分区并不成为一种障碍，但对于一些复杂的应用，就不能不深入理解硬盘分区机制的某些细节。



密码攻防实战..... 240

随着计算机越来越广泛地被应用在各个领域之中,使用各种各样的密码成为我们计算机操作的重要部分.开机要使用BIOS密码、进Windows要使用用户登录密码、编辑Word文档要设置文档密码.....,所有这些都为用户的数据安全提供了必要的保障!可是,有相当多的用户安全意识不够强烈,他们的口令有很多是不安全的,使得有心人稍微花上点时间,便可窃取到手,造成泄密.在忘记密码之后如何找回自己的密码、尽可能减少损失就成为广大用户所关注的一个话题.....

家庭MPEG-4. VCD制作一条龙..... 249

在以前如果你是一位家庭摄像机的使用者,所拍摄到的内容多是播放至电视观看,或者是利用录像机将拍摄的内容录制成录影带保存供其他人观看.近几年来,由于电脑的普及和技术的进步,刻录机价格的下降,家庭摄影机的使用者又多了一项选择,那就是将自己录制的内容制作成VCD光盘.使用数码摄像机拍摄出人生最美丽的片断,通过视频采集卡导入到电脑中,然后通过视频编辑软件将我们采集到的视频片断进行加工处理,留下其中最具代表性与纪念意义的镜头,最后就可以使用刻录机将这一切刻录到一张小小的光盘之中.就这样,我们最精彩的、美丽的人生就永远地凝固在其中了。

远程控制技术详解..... 258

假如你人在千里之外,必须传送一份存放在公司电脑里的重要资料,但公司又没有人可以帮忙时,你该怎么办呢?

通过网卡或者Modem(电话线)实现远程开机,再配合一些远程控制软件,你就可以在另一个地方自由地存取、控制你电脑上的电脑资料,运行其他应用程序,实现千里传指令.远程控制是在网络上由一台电脑(主控端Remote/客户端)远距离地去控制另一台电脑(被控端Host/服务器端)的技术,这里的远程不是字面意思的远距离,一般指通过网络实现远端电脑的控制.《远程控制技术详解》将帮助你解决远程控制问题,使你成为远程控制、远程管理的专家。

数码相机 挑战传统..... 267

谈到数码相机,人们总是习惯地把它作为一件“奢侈品”,与一般传统相机比较,数码相机仍然属于高价位产品,但面对数字相片保存容易、影像取得快速并且可以即拍即看的优势之下,仍然具有不小的市场.作为数字技术杰出体现的数码相机,正以其优越的使用效果成为消费类电子产品的新宠,数码相机作为一种新兴的数字图像捕捉设备正逐渐为人们所认识和接受,从而获得了较广泛的应用.那么数码相机有哪些独特的性能和特性?现在有哪些主流产品?我们如何去选购?

Windows 2000

完全优化手册

Windows 2000 是微软在 Windows NT 操作系统的基础上开发推出的新一代桌面操作系统，它继承并发展了 Windows NT 的功能，还拓展了 Windows 9x 的网络功能和通信能力，并结合了 Windows 9x 简便易用性与 Windows NT 的安全稳定性，是目前 Windows 版本中最易管理、最可靠和最安全的操作系统。Windows 2000 具有活动目录服务、方便易用的管理控制台 (MMC)、远程安装、安全配置模板、集成的 Web 服务、加密文件系统 (EFS)、分布式文件系统等新特性。不论是对于用于办公、联网的台式机，还是支持工作小组甚至是整个公司运作的服务器，都纷纷选用 Windows 2000 作为自己的工作平台。

Windows 2000 虽然具有众多的长处，但其光鲜背后的缺点，更是让我们既爱又恨。首先其安装的配置要求高，大大的“身驱”（全新安全 800MB），就让众多的电脑爱好者扼腕叹息。与 Windows 9x 一样，刚刚安装好 Windows 2000 后，电脑运行得飞快，但随着安装的应用程序越来越多，它的运行速度也会逐渐变得慢如蜗牛……如何在低配置的计算机上安装运行 Windows 2000？如何进行优化配置，让 Windows 2000 替你认真、高速工作？《Windows 2000 完全优化手册》专题将从硬件、软件、网络环境以及文件系统等方面，全方位展示优化 Windows 2000 的全过程。

优化 Windows 2000 的硬件环境

Windows 2000 给人的印象是安全和稳定，四平八稳。也许是功能太多的缘故，其运行速度不能令人满意。如何为它提速呢？在硬件上我们可以超频，例如把赛扬 II 553MHz 超到 800MHz。软件上同样可以超频。我们可以通过以下步骤优化调整 Windows 2000，大幅度提高 Windows 2000 的运行速度，让你感受稳定、安全、极速狂飙的 Windows 2000。

优化 CMOS

计算机开始启动时，系统会检测内存、IDE 通道、USB 等硬件设备，你完全可以通过关闭未用的 IDE 通道、USB 设备等硬件，不进行内存检测，优化 CMOS 设置来替 Windows

2000 提速。（以 AWARD BIOS 6.0 为例）请按表 1 所示方法在 CMOS 中进行设置。

同时，在 CMOS 中把各项 Cache 打开，最后保存退出 CMOS 设置。

暂时禁用不必要的外部设备

暂时禁用一些外部设备，可减少系统启动时要调入的外部设备驱动程序数量，使启动速度加快。Windows 2000 启动前会自动扫描硬件设置情况，假如你关闭了某外设电源，它就会自动卸载该外设驱动程序，使系统得到优化（而 Windows 9x 就很笨，安装好系统后，即使已不用某外设，它还会启动该外设的驱动程序）。建议你在系统启动前关闭不用的外设电源，使 Windows 2000 启动时不调入它的驱动程序，以加快启动。

表 1

类别	CMOS 项目	设置值及说明
Advanced BIOS Features	Quick Power On Self Test	设为 Enable，这样就不检测 1MB 以上的内存和 IDE 硬盘
	First Boot Drive	HDD-0，即表示使用第一块硬盘启动计算机
	Boot Up Floppy Seek	设为 Disabled，启动时不搜索软驱
	CPU L2 Cache ECC Checking	为 Disabled，不进行 ECC 检测
Advanced Chipset Features	DRAM Timing By SPD	设为 Enable，以 SPD 来设定 SDRAM 的频率
	SDRAM Cycle Length	选择 2，内存速度置为最快的 2（如果你的内存不支持，则相应降低档次）
	AGP4xMode	设为 Enable，打开 AGP 4x 显示方式
	OnChip USB/USB2	设为 Disabled，禁用 USB/USB2 设备
Inteagrated IDE Peripherals	IDE Prefetch Mode	设为 Disabled，关闭 IDE 通道 1 的从盘（假设只用到两个 IDE 通道的主盘，以下同）
	IDE secondary slave UDMA	设为 Disabled，关闭 IDE 通道 2 的从盘
	Secondary Slave UDMA	设为 Disabled，关闭 IDE 通道 2 的从盘

◆ Windows 2000 完全优化手册 ◆

要重新启用某外设也很简单：打开该外设电源，在“设备”管理器中执行“扫描硬件改动”或者在系统启动前打开该外设电源即可。

对没有电源开关的外设，如软盘控制器、光驱、多余的串口，可以在设备管理器中暂时禁用。方法是：右键单击“我的电脑”，依次点击“属性→硬件→设备管理器”，右键单击需要停用的外设，选择菜单中的“停用”命令。

重新启用某外设：可右键单击要启用的外设，选择菜单中的“启用”命令。

取消系统检测串口，加快启动速度

打开Boot.ini文件，修改[operating systems]段的内容：

```
[operating systems]
multi(0)disk(0)rdisk(0)partition(1)
\WINNT="Microsoft Windows 2000 Professional"/fast
detect/No Serial Mice
```

这样启动时就不会检测串口，缩短了启动时间。

优化硬盘

设置硬盘传送模式为DMA。如果你的硬盘支持DMA，用DMA代替PIO可以提高硬盘的传输速度并减少CPU占用率。方法是：右键单击“我的电脑”，依次点击“属性→硬件→设备管理器→IDE ATA/ATAPI控制器→Primary IDE Channel→属性→高级设置”，在“传输模式”中选中“DMA”项。

Windows 2000所在分区用NTFS格式可以更好地发挥系统性能，如果你的系统分区是FAT或FAT32格式，应该把它转为NTFS格式。启动计算机到提示符状态下用Windows 2000的“convert 驱动器:/FS:NTFS[/V]”命令来完成。

系统启动时要读取大量的硬盘数据，所以提高硬盘读取速度也相当重要，方法是：

(1) 右键单击“我的电脑”，依次点击“属性→设备管理器→磁盘驱动器”，右键选中计算机的硬盘设备，选择“属性”命令，在打开的窗口中点击“磁盘属性”标签，勾选“启用了写入缓存”项。

(2) 经常使用磁盘碎片整理程序，不仅可以整理文件使之连续存放在硬盘上，而且还可以把常用的文件移到硬盘分区的前面，以减少硬盘的寻道时间，加快启动速度。在整理硬盘前，必须关闭其他应用程序。依次点击“开始→程序→附件→系统工具→磁盘碎片整理程序”，选中要进行整理的磁盘，单击“碎片整理”按钮即可。

优化CD-ROM

可按照下面的方法对光驱进行优化：

(1) 优化CD-ROM预读性能：在注册表HKEY_LOCAL_MACHINE\System\CurrentControlSet\Control\FileSystem\CDFS

CDROM 速度	优化值
36 倍速	00000750
40 倍速	00000800
48 倍速	00000800

中，新增项值Prefetch(项值为DWORD类型)，根据你的光驱速度设置一个优化值(如表2所示)。如果所设置的优化值使光驱工作不正常，则相应降低一个级别设置。

(2) 根据你的CD-ROM用途来确定缓存大小：在注册表HKEY_LOCAL_MACHINE\System\CurrentControlSet\Control\FileSystem\CDFS中，设置项值CacheSize、DWORD类型，根据需要设为：0000026b(默认值)、000004d6(适中)、000009ac(最大)。

优化软驱

打开注册表编辑器，在注册表HKEY_LOCAL_MACHINE\System\CurrentControlSet\Services\Class\fdc\0000

中，新增项值ForceFIFO(项值为DWORD类型)为1，以提高软驱读写的缓冲性能。

鼠标的优化

加快鼠标的采样速率，可使鼠标更精确地移动和定位。方法是：依次点击“开始→设置→控制面板→鼠标→硬件→属性→高级设置”，将“采样速率”设置为100报告/秒，“输入缓冲区长度”值为300数据包。

优化文件系统

在注册表HKEY_LOCAL_MACHINE\System\CurrentControlSet\Control\FileSystem中，新增项值ConfigFileAllocSize，值为000001f4(16进制)，这样可优化文件系统，提高系统性能。

优化Windows 2000 软件环境

OK! 上面已经对硬件环境进行了优化，“软硬兼施”，下面我们通过对软件环境的优化，让你的Windows 2000更善解人意！

优化虚拟内存

系统安装后会默认设置应用程序不以后台服务方式使用内存，这种方式对内存已是最优化的了。这里我们主要是优化设置虚拟内存的大小，方法是：右键单击“我的电脑”，依次点击“属性→高级→性能选项→更改”，打开“虚拟内存”对话框。

设置虚拟内存的初始值和最大值(如图1)，将初始值设

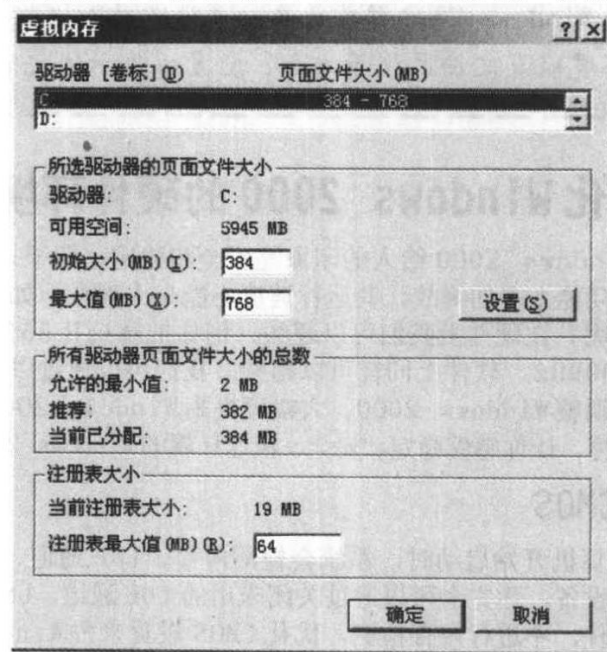


图 1

为你计算机内存的2.5倍，最大值设为你需要的最大虚拟内存的值(当然不能超过硬盘的可用空间)。虚拟内存是以名为Pagefile.sys的交换文件保存在硬盘上的，Pagefile.sys和Windows 98的Win386.swp性质相同，应将该交换文件存放在最快的硬盘上。另外，在注册表HKEY_LOCAL_MACHINE\System\CurrentControlSet\Control\SessionManager\MemoryManagement中更改ClearPageFileAtShutdown=1也可提高性能。如果你机器的内存≥128MB，还可进行如下2个优化：

(1) 在注册表HKEY_LOCAL_MACHINE\System\CurrentControlSet\Control\SessionManager\MemoryManagement中更改DisablePagingExecutive=1，表示系统正运行的文件被强制保留在内存中而不移入虚拟内存，这样可提高程序运行速度。

(2) 在HKEY_LOCAL_MACHINE\System\Current

ControlSet\Control\SessionManager\Memory Management 中更改 LargeSystemCache=1, 表示让 Windows 2000 使用它的系统缓存 (如同 Windows 9x 中的 VCache), 这会使磁盘输入/输出性能有巨大提高。

加快启动和故障恢复

右键单击“我的电脑”, 依次点击“属性→高级→启动和故障恢复”, 在打开的对话框中选中系统启动时默认的操作系统, 例如“Microsoft Windows 2000 Professional”/fastdetect (如图2), 不选择“显示操作系统列表”项。这样, 在安装有多操作系统的情况下, 启动时就不会显示多系统列表而直接启动 Windows 2000。

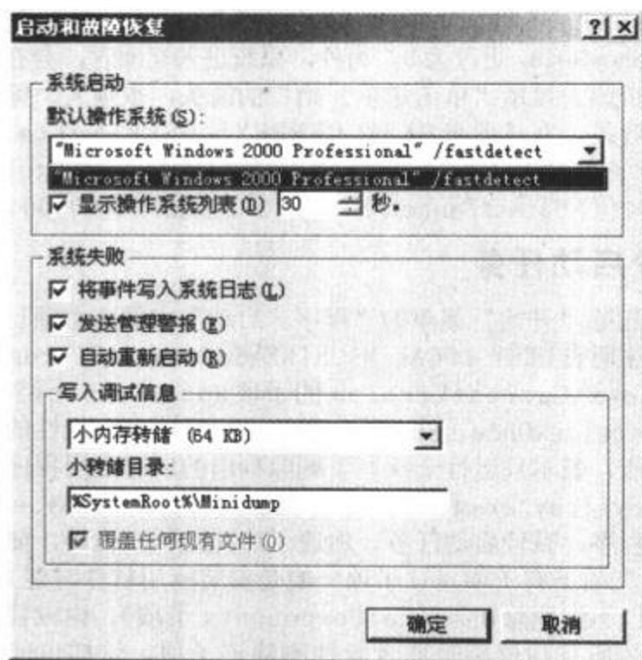


图 2

还有一种方法也能实现这个功能, 即打开 C:\Boot.ini 文件, 将 Timeout 的值改为需要的时间即可, 如 0 表示直接启动。(其中 Timeout=-1, 启动菜单会呈暂停状态, 只有按回车后才会继续)。

如果你不是网络系统管理员, 则完全可以去掉上图中的“将事件写入系统日志”和“发送管理警报”项, 并将“写入调试信息”设为“无”, 这样加快 Windows 2000 启动。

系统启动时实现自动登录也能节省不少时间。运行 Regedt32.exe (C:\Windows\System32\Regedt32.exe), 在注册表 HKEY_LOCAL_MACHINE\SOFTWARE\Microsoft\WindowsNT\CurrentVersion\Winlogon 中, 更改 AutoAdminLogon 为 1 即可。

Windows 家族中, 只要系统崩溃就会出现臭名昭著的蓝屏死机, 重启后要检测硬盘, 很费时。可在 Windows 2000 中让系统崩溃后自动重新启动, 方法是: 在图 2 所示的对话框中, 勾选系统失败中的“自动重新启动”项, 然后点击“确定”按钮。

对于停止响应的程序, 不需要手工干预, 让系统自动关闭, 方法是: 在注册表 HKEY_CURRENT_USER\Control Panel\desktop 中, 将项值 AutoEndTasks 更改为 1。

如果你有活动硬盘, 经常需要把硬盘安装到不同的计算机上, 就有必要生成两个以上的硬件配置文件: 右键单击“我的电脑”, 依次点击“属性→硬件→硬件配置文件”, 在打开的对话框中单击“复制”按钮, 然后在弹出的窗口中给当前配置文件的复制文件命名, 即生成第二个硬件配置文件。重新启动时会显示硬件配置文件选择列表, 提示选择相应的配置文件。如果不想显示这个硬件列表, 可右键单击“我的电脑”, 依次点击“属性→硬件→硬件配置文件”, 在打开的窗口中先用“↑”和“↓”按钮把需要的配置移到最上行, 然

后把等待用户时间改为 0 秒, 这样启动时就不会显示硬件列表而自动选择位于最上行的配置文件。

删除驱动程序包

以往我们在 Windows 98 中安装一种新的硬件设备之后, 系统除了要求用户插入设备的驱动程序盘之外, 往往还会要求插入 Windows 98 安装光盘, 其目的就是为了安装有关驱动程序支持文件。为简化用户的操作, Windows 2000 特意将这些驱动程序及其支持文件全部保存到了硬盘上。当然, 这种方便性也是以牺牲硬盘空间为代价的——Windows 2000 会将大多数驱动程序采用 CAB 压缩包的形式保存到 Windows 2000 安装文件夹的“Driver cache\i386”子文件夹中 (即该文件夹中的 Driver.cab 文件), 它会占用 50MB 的磁盘空间, 这对硬盘充裕的用户来说也许算不上什么, 但对那些硬盘紧张的用户来说就有些“吃不消”了! 完全可以将这些备用的驱动程序文件删除, 以节省磁盘空间。当然, 这也有“副作用”, 那就是以后我们每次安装新硬件时必须插入 Windows 2000 的安装光盘。

安全日志已满时的处理

安全日志已满时, Windows 2000 将停止响应并显示“审核失败”消息, 如要恢复它, 必须清除安全日志。方法是: 重新启动计算机, 用管理员组成员登录, 依次点击“开始→设置→控制面板→管理工具→事件查看器”, 在打开的对话框中右键单击“安全日志”, 选择“属性”命令, 在打开的对话框中单击“改写久于 X 天的事件”或“不改写事件 (手动清除日志)”项, 然后在注册表 HKEY_LOCAL_MACHINE\SYSTEM\CurrentControlSet\Control\Lsa 中, 设置项值 Crashonauditfail 为 1, 最后重新启动即可。

删除出错记录

Windows 2000 提供了“华生医生”功能, 它会随时对系统的运行状况进行监视, 并在发现问题时自动将这些故障全部记录下来, 以备用户事后排除故障之用。不过所记录的故障信息非常专业, 普通用户根本看不懂。更严重的是, 故障信息占用的磁盘空间非常庞大, 一般都有几十兆, 保留这些“华而不实”的东西无疑是对用户硬盘空间的极大浪费! 为此, 我们可采用如下方法关闭“华生医生”的故障记录功能, 并将原有的故障记录文件删除:

(1) 单击“开始→运行”, 打开 Windows 2000 的运行窗口。在“打开”栏中输入“drwtsn32”命令, 启动 Windows 2000 的华生医生 (如图 3)。

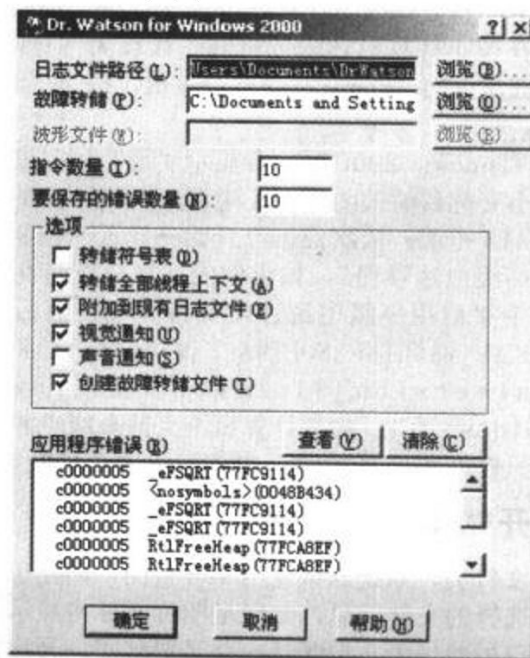


图 3

◆ Windows 2000 完全优化手册 ◆

(2) 选取“选项”列表中除了“转储全部线程上下文”之外的所有内容。

(3) 利用“故障转储”栏找到“华生医生”用于保存故障记录的记录文件（默认为“C:\DocumentsandSettings\AllUsers\Documents\DrWatson\user.dmp”），然后将其删除。

这样我们就删除了“华生医生”的故障记录文件，节省了大约 50MB 的磁盘空间，同时也关闭了系统的故障记录功能，它再也不会出来打搅我们了。

优化电源管理

选择“最少电源管理”方案来节省电能。依次点击“开始→设置→控制面板→电源选项→电源使用方案”在打开的对话框中选择“最少电源管理”方案，“1 分钟之后”关闭显示器、“3 分钟之后”关闭硬盘、“从不”系统休眠（如图 4）。这样只要你超过一分钟不用键盘和鼠标，系统就会自动关闭显示器、硬盘以节省电能，只要一按键盘或鼠标，系统又恢复原状。

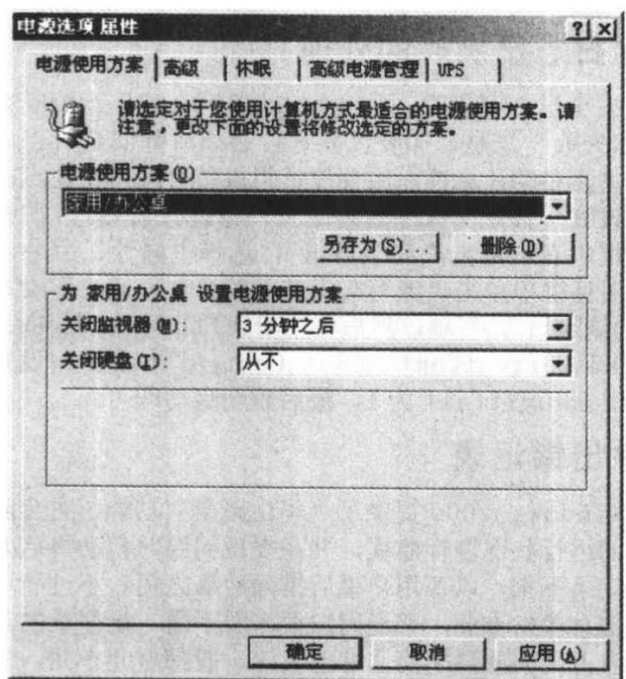


图 4

在“高级电源管理”标签中，选中“启用高级电源管理支持”项，以此节省电能；在“休眠”标签中，选择“启用休眠支持”项，可把当前内存中的信息保存在硬盘上，当打开电源开关时，系统不用一分钟就恢复到原来状态；在“高级”标签中，将“在按下计算机电源按键时”项设为“关闭电源”，“在按下计算机休眠按键时”项设为“休眠”，以后只要按下键盘上的“Power”键就会关机，按下“Sleep”键就会休眠。

关闭 Windows 2000 时，会显示“现在可以安全关机”，如果你是不支持自动关闭的 ATX 电源，可用下面的方法实现自动关闭 ATX 电源：依次点击“开始→设置→控制面板→电源选项→高级电源管理”，如果你的计算机支持高级电源管理，则选中“启用高级电源管理支持”项，然后在注册表 HKEY_LOCAL_MACHINE\SOFTWARE\Microsoft\WindowsNT\CurrentVersion\Winlogon 中更改 PowerdownAfterShutdown 为 1；如果计算机不支持高级电源管理，则很不幸，只能在关闭系统时，由你自己手动切断电源了。

桌面和开始菜单的优化

关于文件夹，系统默认使用 Web 视图，即左边有个信息栏，显示选择的文件信息，如果是图片文件将显示图片的略图。该窗口虽然华美，但既耗内存又费时间，开启它会降低系统性能。关闭的方法是：依次点击“开始→设置→控制面

板→文件夹选项”，打开“文件夹选项”对话框，在“Web 视图”中选择“使用 Windows 传统风格的文件夹”项。

在桌面上单击右键，选择“属性”命令，打开“显示属性”对话框，单击“效果”标签，然后将“动画显示菜单和工具提示”右边的“淡入淡出效果”改为“滚动效果”。另外，也不要设置墙纸，因为墙纸会占用大量内存，增加启动时调用时间，可把 C:\MyDocuments\MyPictures、C:\Windows 和 C:\Windows\web\Wallpaper 目录下所有 BMP 文件（这些 BMP 文件即系统中的墙纸）用 WinZip 打包压缩备份，然后删除这些 BMP 文件，需要墙纸时再用 WinZip 还原即可。如无实际需要，也不要设置屏幕保护方式。

为加快“开始”菜单的响应速度，可在注册表 HKEY_CURRENT_USER\ControlPanel\Desktop 中，把项值 MenuShowDelay 更改为 0。另外，系统进入桌面时，会在“开始”按钮上显示“单击这里开始”的箭头，很烦人，除去它也很容易，在注册表 HKEY_CURRENT_USER\Software\Microsoft\Windows\CurrentVersion\Policies\Explorer 中把项值 NoStartBanner 更改为十六进制的 01000000 即可。

减少启动任务

删除“开始”菜单的“程序/启动”中的所有项目，然后在注册表 HKEY_LOCAL_MACHINE\Software\Microsoft\Windows\CurrentVersion 的子项 Run、RunServices、RunServicesOnce、RunOnce 和 RunOnceEx（一次性的自启动功能、表示只运行一次）下删除列出的所有应用程序（只保留 SysTray.exe 程序），这样保证只启动 SysTray.exe 这一个程序，减轻启动任务、加速了启动过程。另外，如果在“Run”项下有子项（该子项一般是安装应用软件时建立的，注意：不能删除 OptionalComponents 子项），也应将该子项中的所有项值删除或者索性删除该子项，这样也能减少 Windows 在启动时自启动的程序数量（图 5）。停止不需要的服务，也能取消 Windows 2000 启动时自启动相应的程序。

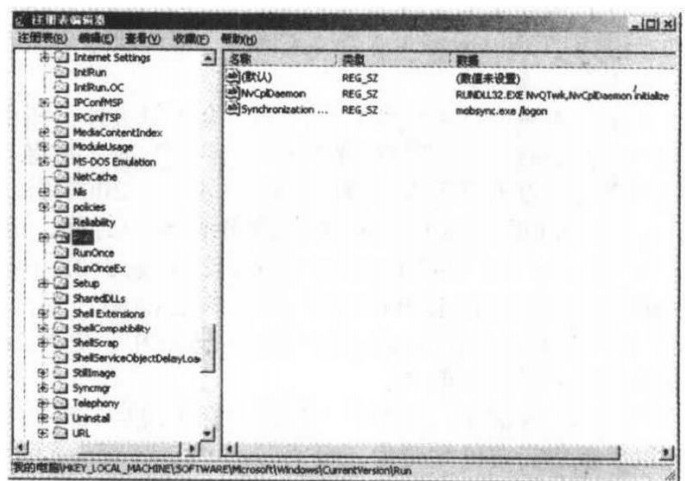


图 5

清除注册表垃圾

安装一个软件，注册表中就要相应地增加一些项值。当软件被删除后，例如删除软件所在文件夹或在“添加/删除程序”里对它进行反安装删除，有些软件的注册信息还残留在注册表中，长期下去将在注册表中形成大量垃圾，而在启动时注册表要被调入内存的，其庞大的个头将既占内存又费时，所以需要彻底清除这些垃圾。清除方法：

(1) 清除注册表中关于卸载应用程序的相关项值数据：在注册表 HKEY_LOCAL_MACHINE\Software\Microsoft\Windows\CurrentVersion\Uninstall 中，把已卸载软件的子项删除。

(2) 清除已卸载软件的垃圾。这些垃圾集中在 HKEY_LOCAL_MACHINE\Software、HKEY_CURRENT_USER\Soft-

ware 和 HKEY_USERS\Default\Software 中,这几项的内容基本一致,在其中进行查找删除即可。常用的方法是:在 HKEY_LOCAL_MACHINE\Software 分支中,查找那些已卸载软件的残留信息,然后删除。

有时为了方便,我们也可用专用注册表清理工具来查找删除注册表中的残余信息。

注册表减肥

注册表减肥的方法是重建注册表:首先在 Windows 2000 中用注册表编辑器导出整个注册表,将其存为 C:\XXX.reg。然后重新启动计算机到 DOS 状态,载入磁盘高速缓存程序 Smartdrv 以加快处理速度。接着按下面的格式运行: C:\WINNT\regedit/C:\XXX.reg(参数 /C 表示从后面指定文件中重新生成整个注册表)。重建后的注册表文件会比原来小 25%~30% 左右,达到了减肥目的。

去掉 POSIX 支持

POSIX 即是 Portable Operating System Interface 的简称,POSIX 是由 IEEE(Institute of Electrical and Electronic Engineers, Inc)开发的标准之一。POSIX 标准的大部分被 ISO 组织(International Standardisation Organisation, 国际标准化组织)和 IEC(International Electrotechnical Commission, 国际电子委员会)采纳。简言之,POSIX 为不同平台下的应用程序提供了相同的 API。一个完全符合 POSIX 标准的优秀应用程序将能完全兼容 UNIX 和 Windows,也就是在这两种操作系统下能同样的运行。但是一般情况下,POSIX 对于大部分的个人用户是没有用处的。所以如果你想去掉 POSIX 支持,按照如下方法操作即可实现:

进入 C:\WINNT\System32 文件夹,将 OS2.exe、OS2SS.exe、PSXSS.EXE 和 POSIX.exe 分别改为 OS2.xxx、OS2SS.xxx、PSXSS.xxx、POSIX.xxx。

自动关闭停止响应的程序

当你打开某个程序,一下子打不开,没有响应了,怎么办呢?虽不是死机,但是在 Windows 2000 里,没有响应了就要等你结束任务来关闭这些程序,如果系统可以自动地把没有响应的程序关闭掉,那是多好的事呀!当然是有的了,修改一下注册表就行了。这样就不再需要用户的干预,从而提高我们的工作效率。

具体方法是,在注册表 HKEY_CURRENT_USER\Control Panel\Desktop 中把 AutoEndTasks 更改为 1。以后如果遇到停止响应的程序,系统就会自动中止它。就不会像死机一样的等待了。

删除不用的字体和 Help 文档

先用 WinZip 把 C:\WINNT\Fonts 整个目录打包压缩成一个文件,妥善保存,然后在 C:\WINNT\Fonts 中删除所有不用的字体,只保留 Arial、Marlett、Microsoft ScansSerifRegular、MingLiU&&PmingLiU、Modern、MSOutlook、MSSerif8/10/12、Script、SimSun&&NsimSun、Tahoma、TimesNewRoman、宋体、仿宋、楷体、黑体几种字体,需要其它字体时再用 WinZip 打开压缩文件,把对应的字体展开到 FONTS 目录中。

对使用 Windows 2000 已经很熟练的用户,可以删除 Help 文件夹,先用 WinZip 把 C:\WINNT\Help 整个目录打包压缩成一个文件,妥善保存,然后在 C:\WINNT\Help 中删除所有 .hlp 和 .chm 文件,以后需要时展开压缩文件即可。

清除配色方案和屏幕保护程序

在注册表 HKEY_CURRENT_USER\ControlPanel\

Appearance\Schemes 中,有系统自带的各种配色方案,对应显示在“控制面板”窗口中的“显示属性外观窗口配色方案”下拉列表中,将不用的配色方案删除,一般只保留“Windows 默认”一项即可。

用 WinZip 把 C:\WINNT 下和 C:\WINNT\System32 下所有屏幕保护文件(后缀为 .scr 文件)打包压缩成一个文件,妥善保存,然后把把这些屏幕保护文件全部删除,以后在屏幕保护程序选项栏就没有屏幕保护文件可选了,如果确实需要屏幕保护程序,在以上删除前只保留几个需要的屏幕保护文件。

去除不必要的系统声音

无论在 Windows 9x 还是在 Windows 2000 系统中,许多用户都喜欢使用配音方案,让自己的电脑在完成一定的事件后发出“叮叮咚咚”的提示声,有些人还自己录制有自己特色的音乐作为开机或者提示的音乐,这样,你的系统启动时就会等待你的音乐装载完成了才进入桌面,这固然能带来一定的方便和欢乐,但是这样会占用了一定的系统资源。特别是开机音乐,如果音乐过长,碰巧又和正在启动的程序发生冲突,不是非法操作就是死机了。要关闭这个功能其实也很容易。依次点击“开始→设置→控制面板→声音和多媒体”,在方案中选择“无声”。这样你的操作活动就能无声无息的进行了。

清除系统临时文件区

在系统目录下的“\Documents and Settings\Administrator\Local Settings\Temp”这一系统隐藏目录下是软件安装时或运行时留下的临时目录和废弃的文档,清空这一目录(不能删除),可以节约 200MB~500MB 的空间。正确的方法是,首先以 Administrator(管理员)或有 Administrator 权限的用户身份登录,然后关闭所有的窗口,关闭所有的用户程序。在系统目录下找到并打开“Documents and Settings 文件夹”,进入里面的 Administrator 子目录,然后在“工具”菜单里打开“文件夹选项”,在“查看”一栏里设置显示所有文件及文件夹,然后“确定”。这时,你就可以看见“Local Settings”文件夹,打开它,接着再打开“Temp”文件夹,不要管里面是些什么,按下“Ctrl+A”组合键,然后按“Del”,之后清空回收站。最后回到“工具”的“文件夹选项”恢复“不显示隐藏的文件和文件夹”。

清除用户临时文件区

在系统目录的“\WINNT\Temp”下是用户安装时或运行时留下的临时目录和废弃的文档,在关闭所有的窗口和关闭所有的用户程序后,打开这一文件夹,按下“Ctrl+A”组合键,然后按“Del”键,最后清空回收站。

利用 TweakUI2000 对系统进行优化

像 Windows 9x 一样,Windows 2000 也有相应版本的 TweakUI。利用它可以迅速的对于系统一些项目进行设定。从网上下载得到的是一个 ZIP 文件,将 ZIP 包解压缩,右击 tweakui.inf 点击安装,这时就会在控制面板生产一个 TweakUI 图标。TweakUI 可以调节的选项很多,这里只是把几个常用的项列出:

MOUSE 标签——可以调节菜单速度。

GENERAL 标签——这里的诸多选项都会对提高系统的性能有用。

EXPLORER 标签——可以对于快捷方式进行调节。

Win2k Update 给自己升级

使用 Win2k Update 给自己的系统升级,是自动升级的