

图解摄影自学教程

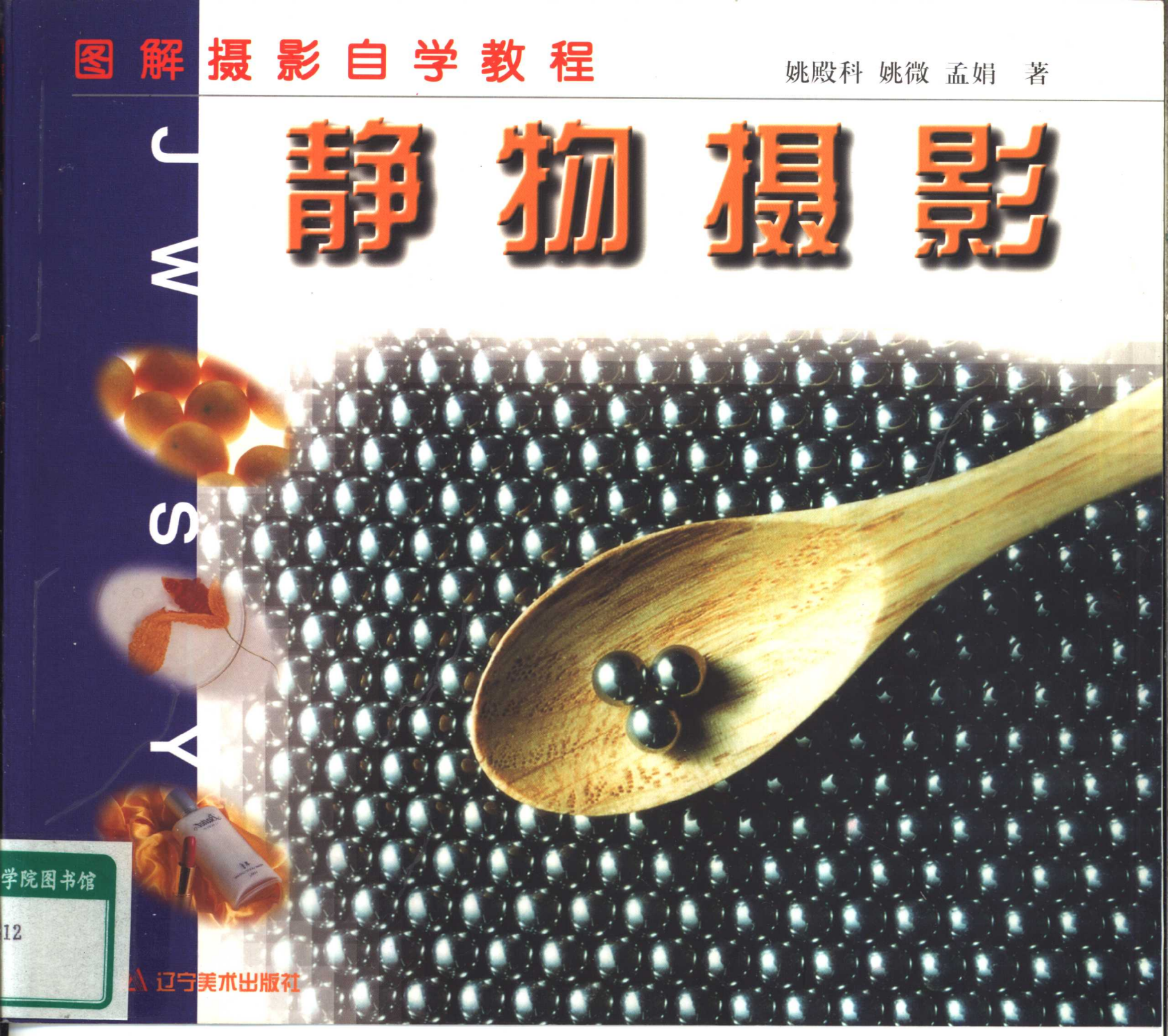
姚殿科 姚微 孟娟 著

静物摄影

学院图书馆

12

辽宁美术出版社



图解摄影自学教程

静物摄影

■ 姚殿科 姚微 孟娟 著

▲ 辽宁美术出版社

策 划：李 彤 郭治国

封面摄影：马腾宇

图书在版编目 (CIP) 数据

静物摄影 / 姚殿科著. — 沈阳: 辽宁美术出版社,
2001.1

(图解摄影自学教程)

ISBN 7-5314-2606-4

I. 静… II. 姚… III. 静物摄影 - 摄影艺术 - 教材
IV. J412

中国版本图书馆 CIP 数据核字(2000)第 78747 号

辽宁美术出版社出版

(沈阳市和平区民族北街 29 号 邮政编码: 110001)

沈阳新华印刷厂印刷 辽宁省新华书店发行

开本: 880 × 1230 毫米 1/24 字数: 30 千字 印张: 3

印数: 1—3 000 册

2000 年 12 月第 1 版 2000 年 12 月第 1 次印刷

责任编辑: 李 彤 赵功博 责任校对: 石 锋

封面设计: 范云鹏 版式设计: 姚殿科

定价: 21.00 元

目 录

引言	5	第三章 静物拍摄实例	28
第一章 静物摄影基础	6	一、水果	28
一、几种常用的光源	6	二、蔬菜	29
二、光的造型	9	三、陶瓷制品	30
三、光比控制		四、糕点	32
四、关于色彩扩印的校色		五、玻璃制品	33
第二章 静物的基本拍摄技法		六、饮料	37
一、现有条件拍摄法		七、金银制品	43
二、台上拍摄方法	14	八、化妆与洗涤用品	47
1. 白色背衬	14	九、钟表	51
2. 黑色背衬	16	十、文具	55
3. 黄色背衬	18	十一、刀具	60
4. 红色背衬	18	十二、手机	62
三、亮桌拍摄方法	20	十三、照相机	63
四、黑场拍摄方法	24	十四、餐具	65
五、亮屋拍摄方法	25	十五、鞋类	66
六、悬吊拍摄方法	26	十六、蜡烛	68
		十七、光盘	70



图解摄影自学教程

静物摄影

■ 姚殿科 姚微 孟娟 著

▲ 辽宁美术出版社

策 划：李 彤 郭治国

封面摄影：马腾宇

图书在版编目 (CIP) 数据

静物摄影 / 姚殿科著. — 沈阳: 辽宁美术出版社,
2001.1

(图解摄影自学教程)

ISBN 7-5314-2606-4

I . 静… II . 姚… III . 静物摄影 - 摄影艺术 - 教材
IV . J412

中国版本图书馆 CIP 数据核字(2000)第 78747 号

辽宁美术出版社出版

(沈阳市和平区民族北街 29 号 邮政编码: 110001)

沈阳新华印刷厂印刷 辽宁省新华书店发行

开本: 880 × 1230 毫米 1/24 字数: 30 千字 印张: 3

印数: 1—3 000 册

2000 年 12 月第 1 版 2000 年 12 月第 1 次印刷

责任编辑: 李 彤 赵功博 责任校对: 石 锋

封面设计: 范云鹏 版式设计: 姚殿科

定价: 21.00 元

目 录

引言	5	第三章 静物拍摄实例	28
第一章 静物摄影基础	6	一、水果	28
一、几种常用的光源	6	二、蔬菜	29
二、光的造型	9	三、陶瓷制品	30
三、光比控制		四、糕点	32
四、关于色彩扩印的校色		五、玻璃制品	33
第二章 静物的基本拍摄技法		六、饮料	37
一、现有条件拍摄法		七、金银制品	43
二、台上拍摄方法	14	八、化妆与洗涤用品	47
1. 白色背衬	14	九、钟表	51
2. 黑色背衬	16	十、文具	55
3. 黄色背衬	18	十一、刀具	60
4. 红色背衬	18	十二、手机	62
三、亮桌拍摄方法	20	十三、照相机	63
四、黑场拍摄方法	24	十四、餐具	65
五、亮屋拍摄方法	25	十五、鞋类	66
六、悬吊拍摄方法	26	十六、蜡烛	68
		十七、光盘	70



000000

如诗如画

— 轩尼诗 XO



HENNESSY XO
MADE IN FRANCE

作者: 范云鹏

引言



随着商品经济的发展, 广告信息艺术化已经形成了世界性的潮流。商业摄影作为一种实用性的艺术, 已经成为现代这个高新技术信息产业中的重要组成部分。

商业摄影, 以现代摄影术的发展水平为基础, 能够更为精美的再现商品的色彩和形象。

商业摄影作为视觉瞬间艺术, 它具有视觉瞬间艺术共同的形式规律。商业摄影和其他摄影一样也必须把被摄体(商品)处于镜头前面来进行拍摄, 因此它具有极强的真实性和可信性。

商业摄影, 由于现代印刷术的高度发展而具有传播最为迅速、覆盖面最为宽广、复制最为精美的载体。

商业摄影画面以它的精美性、真实性、可视性、趣味性, 深受广大群众喜爱。因此具有广泛的群众基础, 是传递商品信息的得力工具。

商业摄影作为实用的艺术, 首先是实用, 其次是审美。因此它不同于绘画和其他摄影艺术。绘画和艺术摄影作为欣赏艺术, 主要是靠作者的灵感来做个人情感抒发的审美表现, 讲求艺术家个性化的信息传递。而商业摄影作为广告文化的一部分, 满足广大消费者的审美要求, 是其成功的重要因素。所以它应该是具有广泛群众基础的大众化的欣赏艺术。因此商业摄影就形成了它不同于纯艺术领域学科的美学特征, 并且同纯艺术学科有着完全不同的创作思维和评价标准。

商业摄影以其画面结构、形状、光线、影调、色彩、线条、质感……等造型要素, 用美妙的形象语言对客观事物进行概括

和典型化(典型环境中的典型形象)的表现。这也是一种充满感情与活力的艺术再现, 具有怡情悦愉、引人入胜的艺术品质。从而使得商业摄影既能传递商品信息、刺激销售, 又能满足审美需求。

商业摄影的创作过程, 是摄影师把信息传递对象转化为艺术形象的创作过程。在这个过程中, 摄影师十分自然地把自己的思想、感情、观念和艺术的想象力融合在其中, 常常导致理想化的创作倾向。

广告画面上那些惊人的美感、艺术的情趣、迷人的意境, 都是广告设计师和商业摄影师煞费苦心, 通过艺术的想象创造出来的。

因此, 可以说商业摄影的审美功能, 是现代信息审美文化的一部分。

俗话说“百闻不如一见”, 商业摄影以其视觉形象来传递商业信息, 同文字的传递方式比较起来真是“一图胜万言”, 它能起到文字表述所起不到的作用。

广告静物摄影, 是商业摄影的一个重要组成部分。

在这里, 我们将通过通俗易懂的方式, 利用多年的商业摄影教学经验和积累, 向初学者和广告摄影爱好者介绍广告静物摄影的基本拍摄方法, 希望它能成为大家的良师益友!

姚殿科

2000年9月25日

第一章 静物摄影基础

论起拍摄静物，原本对拍摄环境没有什么挑剔，利用周围现有条件就可以进行。但是由于广告摄影专业化的需求，才逐渐设计出了适合于静物拍摄特点的设备。

摄影师的提示：

拍摄静物，因为专业灯具的价格比较昂贵，对于爱好者和初学者来说拥有专业灯具一时还有困难。如果能够充分的利用现有光线作照明将是十分方便的事情。

一接触到实际拍摄，就会发现在有的照明条件下拍成的画面色彩很好看，例如在自然光照射下拍出的色彩效果常常和我们眼睛看到的色彩效果差不多。而在白炽灯照射下拍出的色彩就偏红黄，在荧光灯照射下拍出的色彩就偏青绿。为了避免这个现象，在拍摄过程中还必须注意色彩平衡。若是拍摄彩色反转片，则必须使用摄影用的标准光源，即：使用日光型彩色反转胶片时，必须在色温 5400K 的日光作照明的情况下进行拍摄；使用灯光型彩色反转胶片时，必须在色温 3200K 的白炽灯光作照明的情况下进行拍摄，这样才会实现色彩平衡，从而获得准确的色彩再现。否则，色彩效果就会偏移。

目前，我们使用的彩色负片都是日光灯光混用型。在色温不标准的情况下仍可以应用，因为可以通过扩印或放大进行色彩调校，但是仍然没有在标准光源下拍出的色彩效果好。

作为一名摄影师，不但要学会拍照时如何控制色彩平衡，同时还必须学会运用曝光量的控制来对色彩进行调节，并能够指导扩印和放大时的色彩校正。商业摄影有时从画面的色彩效果出发，可以充分的进行色彩变异；当然，为了准确地传递商品信息，还常常必须进行色彩还原。

作为一名摄影师，还必须明白摄影作品上的色彩效果，不应该是色彩实体的简单摹拟，而应该是对色彩实体的艺术表现。所以，摄影作品中的色彩效果应该比色彩实体的色彩更美、更典型、更集中和更概括。

用光来进行描绘

“摄影”一词，希腊语的意思是“光的描绘”。可见“光的描绘”，其意义重大。光的描绘应该包括下列三个内容：其一，是利于光源的显色性来控制整个画面的色彩倾向；其二，是利用光线的照射方向、照射高度来对被摄物体进行造型；其三，是利用光比控制来描绘被摄物体的明度关系和细节的刻画。

一、几种常用的光源

1、在晴朗的日子，上午9时至下午3时，光源的颜色纯正。这时的光线色温在 5000-6000K 左右，中午时分的日光，色温为 5400K。在这样的光线下，拍出的物体其固有颜色鲜明。



作者：张耿
相机：尼康FM2
镜头：28-85mm 变焦
胶片：ASA100柯达彩色负片
曝光：f/11, 1/125秒

由于直射光的照射，物体颜色的明暗对比强烈，并且具有明显的投影。这种投影，在画面上常常有损被摄主体的形象。



用一张硫酸纸作散射屏来遮挡住阳光，这样的漫散光，照射效果均匀、柔和，被摄物体的亮面细节和暗面细节，都能得到很好的描绘。

2、闪光灯的光谱颜色齐全，色温在5000-6000K，光色纯正。在它的照射下，物体的固有颜色同日光条件下一样鲜明。



作者: 陈静玉
相机: 尼康F60D
镜头: 28-80mm变焦
胶片: ASA100柯达彩色负片
曝光: f/22, 1/125秒
(内置闪光灯)

3、白炽灯虽然光谱颜色也齐全，但是它的色温在2860K，其光色发红黄。在它的照射下，就会把被摄物体映上一层红黄色。结果白色的东西被拍成桔黄色，银器被拍成金器。



曝光: f/16, 3秒

这是在白炽灯下拍出的色彩效果，整个画面发红黄，若想忠实的再现物体的固有色，可以用色温转换滤色镜进行校色，但是色温转换滤色镜的价格太贵，学生有些难以承受。



曝光: f/16, 3秒

在白炽灯下拍出的底片，也可以通过后期制作进行校色，这是通过彩色扩印校色后的色彩效果。

4、用节能灯做照明(普通荧光灯)，由于含线性光谱的缘故，它的显色性偏青绿。



作者: 张 健
相机: 尼康F60D
镜头: AF28-80mm变焦
胶片: ASA100富士彩色负片
曝光: f/22, 1/1.5秒
这是利用节能灯做照明拍得的照片。

曝光 f/22, 1/1.5秒

用节能灯做照明拍得的底片，经过校色之后扩印成的色彩效果，



5、用节能灯和白炽灯同时做照明，它们显色性的综合导致了色彩接近平衡，因此可以得到很好的色彩再现。



作者 张 健
相机: 尼康F60D
镜头: AF28-80mm
变焦
胶片: ASA100富士
彩色负片
曝光: f/22, 1/1.5秒

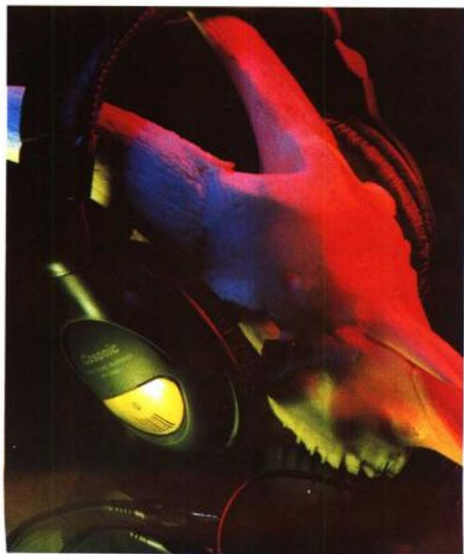
6、用大型柔光箱（色温在5000-6000K）做照明，色彩可以得到很好的再现。



作者: 于 静
相机: 尼康FM10
镜头: 35-70mm变焦
胶片: ASA100柯达彩色负片
曝光: f/22, 1/60秒



选用了左上照片，按着设计方案加上文字后的画面效果。



7、用色光做照明，营造浪漫的色彩气氛。

作者: 孟 娟
相机: 尼康FM2
镜头: 35-105mm变焦
胶片: ASA100柯尼卡彩色负片
曝光: f/11, 4秒

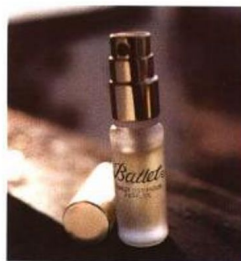
人们常常应用光源的显色性，来描绘出令人惊叹的色彩效果。这是同时利用红、黄、蓝三个色光描绘出的一组静物。



作者: 孟 娟
相机: 尼康FM2
镜头: 35-105mm变焦
胶片: ASA100柯尼卡彩色负片
曝光: f/11, 4秒

在这幅画面中衬托金表的具有浪漫主义的色彩效果，是利用光源的显色性通过玻璃杯纹理描绘出来的。

下面例举几幅拍摄芭蕾香水的实例，来看一看利用和不利用光源颜色所拍得的照片其色彩效果有什么不同。



作者: 孟 娟
相机: 尼康FM2
镜头: 35-105mm变焦
胶片: ASA100柯尼卡彩色负片
曝光: f/11, 1/8秒

为了拍出香水的透明特点，利用自然光线做逆光的照射效果(上图)，再利用桔黄颜色的光线在被摄主体左边上打出装饰色光，并用浇水创造出动感，以使画面更加生动(右图)。

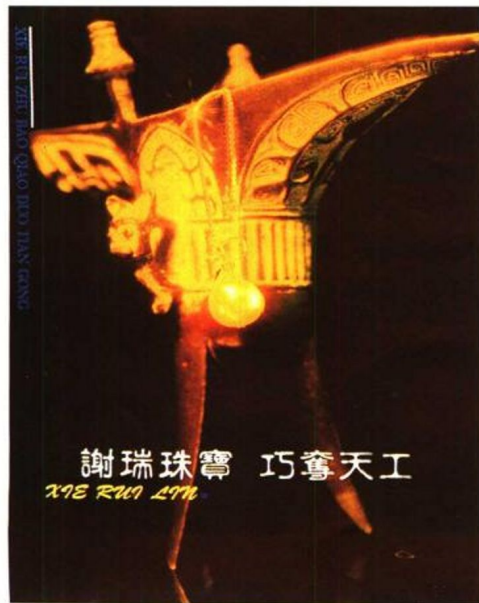


芭蕾香水 沐浴清新



作者: 孟娟
相机: 尼康FM2
镜头: 35-105mm变焦
胶片: ASA100柯尼卡彩色负片
曝光: f/11, 4秒

作者巧妙利用桌子的透明桌面, 打出红、黄、蓝色光, 用以衬托芭蕾香水, 从而创造出和前两幅画面完全不同的色彩气氛。



作者: 孟娟
相机: 尼康FM2
镜头: 35-105mm变焦
胶片: ASA100柯尼卡彩色负片
曝光: f/11, 4秒

这是利用黄色的光线, 给画面创造出富丽、豪华的氛围。

二、光的造型

光源的照射角度由照射方向和照射高度来决定。光源的照射角度, 对被摄主体的形象塑造是至关重要的。

按照射方向可以分为:

顺光: 当光源处在照相机镜头主轴附近时, 这时的照射效果被称为顺光。顺光时物体的立体感较弱, 轮廓线较暗;

前侧光: 当光源处在距照相机镜头主轴 40° 左右时, 暗面的面积扩大, 这时物体的立体感增强;

侧光: 当光源处在照相机镜头主轴 90° 左右时, 暗面的面积随着增加到一半左右, 这时的立体感更强;

逆光: 随着光源位置的进一步偏移, 物体的暗面面积占绝对优势, 而亮面变得狭窄时, 这时处于侧逆光与逆光物体的影调丰富。

按照射高度, 可以分为:

平位光: 光源与被摄物体的高度大体一致;

中高位光: 光源高于被摄物体大约 30° ;

高位光: 也称为顶光或天光, 光源高于被摄物体大约 60° - 90° ;

低位光: 也称为脚光, 光源几乎在被摄物体脚下。

三、光比控制

光比是指被摄物体受光面与背光面的亮度比。

1、当受光面与背光面的亮度基本相同时, 其光比为 1:1;

2、当受光面与背光面的亮度相差一档时, 其光比为 2:1;

3、当受光面与背光面的亮度相差一档半时, 其光比为 3:1;

4、当受光面与背光面的亮度相差二档时, 其光比为 4:1;

5、当受光面与背光面的亮度相差二档半时, 其光比为 6:1;

6、当受光面与背光面的亮度相差三档时, 其光比为 8:1。

由于胶片的宽容度不同, 在拍黑白照片时, 光比 4:1 时亮面与暗面的细节都能得到很好的描绘, 而且明暗对比效果较好; 在拍彩色片时, 光比为 3:1 时的拍摄效果较好。

如果光比超出了感光胶片的宽容度, 明、暗两极细节的表现将会造成损失。

四、关于彩色扩印的校色

在后期制作时，可以利用红、绿、蓝与密度的增加与减少来进行色彩调校。同一张底片可以制作出几万幅不相同的色彩效果。

在学习摄影的过程中，不仅仅要学会利用曝光量的控制来表现色彩创意，而且还必须学会根据对色彩效果的艺术想象，来指导扩



印与放大时的校色。因为校色，可以确保色彩平衡来实现色彩还原；因为校色，可以随心所欲地进行色彩变异。

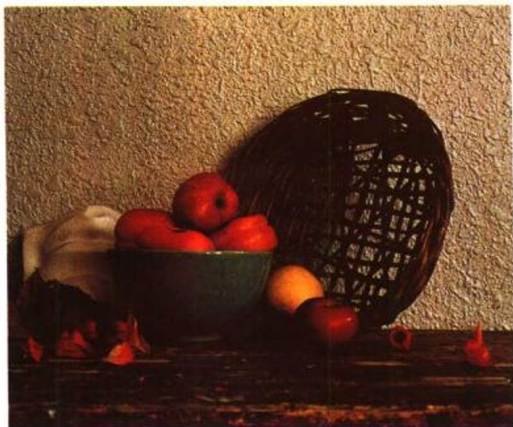
下面就是用同一张底片，运用不同校色数据扩印出的色彩效果：



第二章 静物的基本拍摄技法

一、现有条件拍摄法

巧妙地利用周围现有的条件做静物的拍摄环境,可以给静物摄影带来很大方便。拍出的照片虽然常常具有一种原始的感觉,但是也会给人一种亲切的感受。当然稍不留神,就会因为环境杂乱而喧宾夺主。



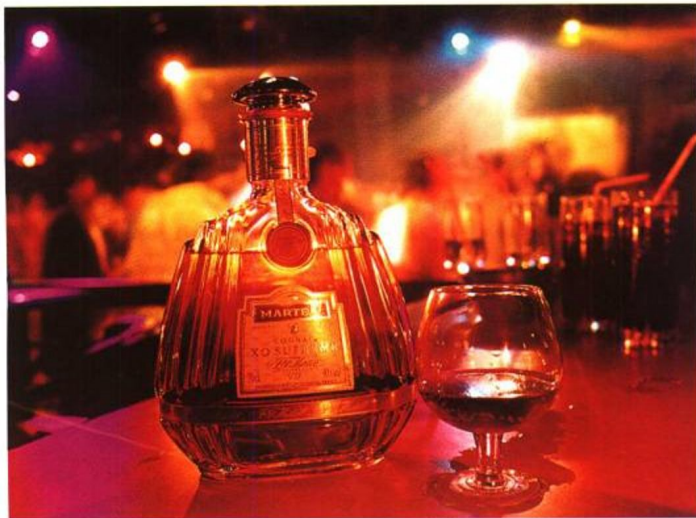
作者: 郑大弓
相机: 佳能AE-1
镜头: 标准
胶片: ASA100爱克
发彩色负片
曝光: f/22, 1秒

利用室内的墙面做背衬及饱经沧桑的桌面和旧筐做陪体,运用散射的日光做照明,拍得的效果给人一种亲切、柔和、自然的感觉。



作者: 翟弘
相机: 海鸥DF-300
镜头: 标准
胶片: ASA100爱克
发彩色负片
曝光: f/8, 1/8秒

这是利用竹编凉席做衬地,利用室内现有光拍得的水果。



作者: 柳铁钧
相机: 理光-10
镜头: 28-80mm变焦

这是利用酒吧的现有环境和现有光,拍得的画面,给人一种真实、华丽的美感。



作者: 柳铁钧
相机: 理光-10
镜头: 28-80mm变焦
胶片: ASA100柯尼卡彩色负片
曝光: f/16, 1秒

利用室内现有光做照明拍得的古籍书籍,给人一种古朴、神秘的感觉。



作者: 朱远征
相机: 美能达X-700
镜头: 28-70mm变焦
胶片: ASA100柯达彩色负片
曝光: f/16, 2秒

作者: 刘 昕
相机: 理光-10
镜头: 28-70mm变焦
胶片: ASA100富士彩色负片
曝光: f/16, 1秒



作者: 陈 彬
相机: 亚西卡FX-3
镜头: 35-70mm变焦
胶片: ASA100富士彩色负片
曝光: f/16, 1秒

作者: 马墨滔
相机: 基辅
镜头: 标准
胶片: ASA100富士彩色负片
曝光: f/3.5, 1/8秒

