

1453

中国实用
集藏大全

胡志祥 主编

陈文平

夏林根 副主编

上海文化出版社

图书在版编目(CIP)数据

中国实用集藏大全/胡志祥主编. - 上海:上海文化出版社,
1999.4 重印

(实用文化全书)

ISBN 7-80511-994-5

I.中… II.胡… III.收藏-基本知识 IV.G899

中国版本图书馆 CIP 数据核字(1999)第 09633 号

责任编辑:陈士杰

封面设计:周志武

插图设计:陈平

中国实用集藏大全

胡志祥 主编

陈文平 夏林根副主编

上海文化出版社出版、发行

上海绍兴路74号

电子邮件:csbcm@public1.sta.net.cn 网址:www.slcm.com

新华书店经销 商务印书馆 上海印刷股份有限公司印刷

开本 850×1168 1/32 印张 26.125 插页 13 字数 638,000

1998年12月第1版 1999年4月第2次印刷

印数:5,001—10,500册

ISBN 7-80511-994-5/G·233

定价:37.00元

如有质量问题,请与厂质量科联系。T: 56628900×13

陶 瓷

中国陶瓷源远流长,在世界上享有盛誉,素有“瓷国”之称。早在一万年前的新石器时代,我国的先民就已经会制造和使用陶器了。原始瓷器则出现于 3000 多年前的商代,东汉时期日趋成熟。在漫长的历史岁月中,先民们创造了无数精美绝伦的陶瓷器,给我们留下了丰富多彩的艺术瑰宝,也是当今人们追求的珍贵藏品。

一、中国陶器

(一) 中国陶器发展概况

我国陶器的发明大约可追溯到一万年,这时人类刚进入新石器时代。原始农业的出现和定居生活的开始,促进了陶器的发展。

1977 年江苏省溧水县神仙洞遗址出土了一片带有原始性质的泥质红陶,经测定距今 11000 年左右。

1962 年江西省万年仙人洞洞穴下层遗址,出土的掺有石英粒的褐红色粗陶,距今约 8800 年。

1976 年广西桂林市甑皮岩洞穴遗址出土的绳纹粗陶,距今

有 8700 年的历史。

另外，在黄河流域距今 8000 年左右的陶器更是屡见出土。我国迄今发现的新石器时代的文化遗址有几千处之多，遍及全国。

新石器时代出土的原始陶器有红陶、彩陶、灰陶、白陶等品种。

红陶呈红色或红褐色，是最原始的陶器，在新石器早期文化遗址中发现较多，以裴李岗文化和磁山文化为代表。

彩陶是一种用彩绘作装饰的陶器。我国目前发现最早的彩陶，是浙江余姚河姆渡文化的出土物，距今 7000~6000 年。1921 年瑞典人安特生在河南渑池县仰韶文化遗址发现的彩陶，距今也有 7000~5000 年的历史。

灰陶生产需要有较高的技术，直到新石器时代晚期文化中才占主要地位。灰陶是夏、商、周陶器生产的主要品种。

黑陶有两种，一种胎骨和胎表都为黑色，另一种胎表为黑色，胎骨为红色或灰色，又称黑衣陶。黑陶的烧制成功，标志着制陶技术的成熟。在新石器时代晚期的龙山文化、大汶口文化、良渚文化和马家浜文化中都发现了黑陶。

夏商周三代青铜器均精雕细刻，因而费时费力，以当时生产能力还不能大量生产，日常使用最普遍的仍是陶器。这时灰陶、白陶和印纹陶是最流行的。

当时灰陶有泥质灰陶和夹砂灰陶，器表压印绳纹、方格纹等作装饰，商代的袋状足鬲很具代表性。

白陶在新石器时代已出现，夏和商早中期已能做得很细薄。商代后期是白陶的鼎盛时代，作品纹饰精美，仿同时代青铜器，多属上层统治者所用。西周起白陶已基本停止生产。

印纹陶胎质坚硬，呈各种不同的褐色，在新石器时代晚期出现，南方地区发现较多，云雷纹、叶脉纹、方格纹等是最常见的。

秦汉时用陶俑代替上古人殉的陋俗，这时的墓葬中屡见陶俑出土，最有名的当推秦始皇陵的兵马俑。兵马俑有三个坑，面积

14000多平方米，估计有近万件俑。这些按真人真马尺寸制作的陶俑栩栩如生，被誉为“世界第八奇迹”。

秦汉时大兴土木，宫阙楼台都嵯峨而壮观，建筑屋顶采用筒瓦，筒瓦顶端下垂部分称瓦当。这些饼状的瓦当都以几何纹、动物纹和文字装饰，图案简练深邃，后代文人将之做成砚台把玩。陕西是秦汉都城所在地，出土的瓦当数目居全国之首。

汉武帝时，陕西关中地区出现铅釉陶，东汉时已十分流行。釉陶翠绿色为主，釉层清澈，晶莹照人，有的出土物受水气侵蚀，釉表有银白色光泽，称银釉。铅釉陶都作明器。

唐代厚葬成风，需大量的器物陪葬，唐三彩应运而生。唐三彩是一种低温铅釉陶，釉层透明，施釉有黄、红、绿、蓝等色。在高温下釉流串交融，呈现千变万化、绚丽斑斓的多彩画面，是富丽的大唐文化的象征。唐三彩大多为明器，产地有多处，中唐时流行，天宝以后已很少生产。

继承唐三彩技术的是辽三彩。辽是10世纪初(相当于五代后期)契丹族在北方建立的地方政权。辽国对中原进行侵扰，带回中原匠人从事各种手工业生产，因此辽三彩融合了汉族和契丹族的文化，今辽宁赤峰缸瓦窑、林东南山窑都曾生产辽三彩。

珐华又称法华，是山西民窑生产的陶胎琉璃釉器，从元代开始一直延续到清嘉庆年间，都在生产。珐华是在陶胎上用“沥粉”的方法勾勒出凸线花纹，再填以各色釉料后烧成，朴实无华，充满北方农村的泥土气息。明代时，陕西、河南、河北都生产过珐华。明清时，景德镇生产过仿珐华产品。

太湖之滨的江苏宜兴，产可塑性很强的各色陶泥。紫砂是用红紫色泥烧成的陶器，作茶具最好。北宋大文学家苏东坡任常州知府时，曾到宜兴蜀山讲学，他设计的紫砂提梁壶，一直到现在还在仿制。元代时，当地已流行用紫砂壶泡茶。明、清至今，随着品茶、论茶风气的盛行，出现了许多制壶名手。

广东佛山附近的石湾窑,明清时生产的仿钧、哥窑等色釉很著名。清中叶开始生产陶塑人物。晚清和民国初年名家辈出。

(二) 中国陶器的种类

1. 新石器时代陶器

我国新石器时代的陶器,地域分布广阔,类型繁多。下面简略地介绍各种文化陶器及其特征。

(1) 仰韶文化陶器

1921年因瑞典学者安特生首次发现于河南省渑池县仰韶村,故名。遗址中出土了非常精美的彩陶,因此,过去有人又称它为“彩陶文化”。仰韶文化主要分布于河南、陕西、河北等地,根据 C_{14} 断代测定,距今约为7000~5000年,先后经历了2000多年的发展历程。陶器的特征均为手制,以夹砂红陶、泥质红陶为主,常见器物有泥质红陶敞口浅腹平底或圜底的钵、盆,泥质或细砂质的小口尖底瓶,砂质红褐陶大口深腹小底瓮、罐等。多平底器,三足器和圈足器少见,不见袋足器。彩陶的彩纹多绘于泥质红陶盆、罐、钵的外壁上部,形成花纹带,内壁绘彩和通体绘彩者少见。彩陶纹样简单朴素,以红地墨彩为主,少数为红彩,动物形象较多,如蛙、鹿、鱼、羊等,以直线、曲线、折线、圆点和弧边三角等组成的几何形纹,也较常见。图案生动,线条圆润流畅,富于特色。

(2) 马家窑文化陶器

1924年因首次发现于甘肃临洮县马家窑,故名。它是一种与仰韶文化关系密切的文化,过去也有人称它为甘肃仰韶文化。根据 C_{14} 断代测定,距今约5000年左右。马家窑文化主要分布在甘肃和青海地区,陶器的主要特征是手制,采用泥条盘筑法;以彩陶最具代表性。

彩陶的底色呈橙黄色,少数呈橘红色,大多用单一的黑彩描

绘,笔道比较粗,但柔和匀称。纹饰繁密,题材多样化:最有代表性的是人物舞蹈纹;动物形纹,有蛙纹、鱼纹、蝌蚪纹、鸟纹等;而几何形纹则有波浪纹、垂勾纹、漩涡纹、三角纹、圆点纹、葫芦形纹、平行条纹、网状纹等。器物种类有碗、盆、钵、瓶、壶、罐、瓮和带嘴锅等。盆、钵的腹部较浅,口沿齐平或稍外卷。壶、瓶则多细颈宽肩。尖底瓶呈喇叭口,器表往往彩绘。瓮则敛口高体,一般亦彩绘。还有一种上部为泥质彩绘,下部为夹砂质饰绳纹的器物。以上都是马家窑类型具有特点的陶器。

(3) 大汶口文化陶器

1959年因首次发现于山东省宁阳县及对岸泰安市大汶口,故名。主要分布在山东和江苏北部,根据C₁₄断代测定,距今约6000~4200年左右。陶器的特征多数为手制,晚期出现轮制。红陶占绝大多数;有少量彩陶,非常精美;晚期出现“蛋壳黑陶”。典型器物有袋足鬲、大镂空圈足豆、深腹背壶、黑陶高柄杯等。装饰方法有彩绘、镂空、刻划和附加堆纹等,其中尤以彩绘和镂空最具特色。彩陶大多数施红色陶衣,绘彩主要用白彩和黑彩,或者黑白兼用,红彩少见。有些器物口沿用鸟喙状装饰,以及采用动物形象制作器物。常见纹饰有波折纹、方格纹、花瓣纹、圆点钩叶纹以及红色圆点彩绘。

(4) 龙山文化陶器

1928年因首次发现于山东省章丘县龙山镇,故名。分布于山东、河南、陕西等地,山东龙山文化被称为“典型龙山文化”。根据C₁₄断代测定,距今约4000多年。其陶器的特征是普遍地使用了轮制技术,因此器物造型规整。以黑陶、灰陶为主,黑陶是这种文化最具代表性的作品,尤以磨光泥质黑陶闻名遐迩,胎薄仅0.3~1毫米,称为“蛋壳陶”。黑陶器壁薄而均匀,表里透黑,器表略有光泽。器物种类有鬲、甗、豆、盆、鼎、盘、高柄杯、带耳杯等,总的特征是端正匀称,器身附件多,盖、耳、流、鬲流行;三足器和圈足器多

见,平底器是假圈足内凹的小平底。高圈足镂孔盘、杯最为典型,构成主要特色。装饰方法常见的有简洁的凹凸弦纹、划纹、竹节纹、镂孔和附加堆纹,也有一部分素面无纹。

(5) 大溪文化陶器

1958年因首次发现于四川省巫山县大溪镇,故名。主要分布于四川三峡地区和鄂西长江沿岸。根据 C_{14} 断代测定,距今约5000多年。陶器的特征是均为手制,因烧成温度较低,所以器物较粗松。主要是红陶、灰陶和黑陶,有极少量白陶。大部分陶器表面为素面,只有少数饰戳印纹、弦纹、刻划纹、堆纹和镂孔等,不见绳纹。戳印纹是大溪文化最具特征的纹饰,以半圆、圆形、方形、长方、三角等各种形状的“戳子”,在器物表面戳印而成,常见成组地装饰在器物圈足部。有少量的彩陶,一般是在泥质红陶外表先涂红衣再画黑彩,此外有橙黄衣绘赭彩或黑彩,也有少数是白衣红彩或黑彩。彩陶纹饰比较多见的是平行带纹和绞索纹中夹横人字形,还有变体漩涡纹、短条变形绞丝纹、齿状纹等,与其他新石器文化的彩陶构图不同。器物种类有筒形瓶、圆锥足罐形鼎、曲腹杯、单耳杯等,最富特点的器形是筒形彩陶瓶和薄胎彩陶单耳杯,制作精美,是代表大溪文化的典型作品。

(6) 屈家岭文化陶器

1954年因首次发现于湖北省京山县屈家岭,故名。主要分布于湖北汉水流域一带,根据 C_{14} 断代测定,距今约4000多年。陶器的特征是仍处于手制阶段,有的经过慢轮修整。制品最具特色的是彩陶纺轮、朱绘黑陶和蛋壳彩陶。彩陶纺轮大多施橙黄色陶衣,在单面和周边绘红褐色彩纹。朱绘黑陶则是在黑地上施以红色,绘出平行弦纹、双股绞索纹和菱形格纹等。蛋壳彩陶一般是细泥黄陶,再在器表装饰橙红、黑色或灰色的陶衣,彩纹大多用黑色,少数为橙红色或红色。彩纹不仅施于器表,器内也常见,甚至器底也有绘直线纹的。值得注意的是,彩陶器上的陶衣,单色少见,多数

是两三种颜色兼有,甚至多层陶衣重叠。纹饰组合比较繁复,例如弦纹与菱形相交的格纹、横排方格内加圆点、平行方格内加小方框等,具有独特的风格。绘彩笔道不匀,浓淡相间,这些特点显然与其他新石器文化彩陶不同。常见的器物种类有高圈足杯、喇叭口圈足杯、短柱足罐形鼎、宽扁足双腹盆形鼎、双腹圈足碗、豆等。在造型上,往往把一种形式分别运用于几种不同用途的器物上,例如部分鼎、豆、碗的器身基本一样,再按不同用途分别安接高低不同的圈足或三足,这是一个非常重要的特点。

(7) 河姆渡文化陶器

1973年因首次发现于浙江省余姚县河姆渡村,故名。是长江下游已发现的新石器时代最早的文化,所发现的陶器也是我国新石器时代最早的陶器之一,根据C₁₄断代测定,距今约6800年。陶器的特征是均为手制,胎质粗厚疏松,显示出相当的原始性。以灰陶和夹砂红陶为主,另有一种夹炭黑陶,是用谷壳、植物茎叶碎末等做龘和料,在还原焰中烧制而成。器形不太规整,器物种类亦不丰富,只有盆、鼎、罐、釜、钵、盘、鬻等,釜的造型较多也较特殊,扁腹釜、釜形鼎等颇具特色。常见的装饰纹饰有动植物纹和几何形纹,例如凤鸟纹、猪纹、树叶纹等,较为写实,具有代表性。此外,绳纹多见,是主要纹饰之一。

(8) 良渚文化陶器

1936年因首次发现于浙江省余杭县良渚镇,故名。分布地区在浙江北部和江苏南部,根据C₁₄断代测定,距今约4500年。陶器的特征是普遍采用轮制,造型匀称规整。以夹砂黑陶和泥质灰胎黑皮陶为多,泥质红陶少见,还有极少量的彩陶和彩绘陶。黑皮陶器物较厚实,器表施黑色陶衣,打磨光亮,但陶衣往往剥落或褪色,露出内地灰陶本色。器物种类丰富,小鼻、贯耳、阔把等附件大量使用,三足器、圈足器盛行。典型的器物有细长颈高裆瘦袋足鬻、竹节细把豆、喇叭口圈足尊、三鼻式簋、贯耳壶、宽把带流杯,以及

有鱼鳍形或侧三角形足的鼎等。常见纹饰有竹节纹、锥刺纹、凹凸弦纹、镂孔和刻划纹。刻划纹线条工整流畅,有三角、螺旋、圆圈、折线等几何形纹,鱼纹和鸟纹少见。彩绘一般是红与黄两色的简单条带,颇具特色。

(9) 红山文化

1935年因首次发现于辽宁省赤峰红山,故名。主要分布在辽宁西部一带,其年代可能相当于仰韶文化的中晚期。陶器的特征是为手制,主要有泥质红陶和夹砂红褐陶两种。器物种类主要有盆、罐、钵、瓮等,夹砂陶罐的器底表面几乎都有编织纹,具有鲜明的地方特色。装饰方法有划纹、压纹、附加堆纹和彩绘。划纹为平行直线纹,压纹大多采用“之”字形,是具有特征的纹饰。彩绘纹饰则采用平行线纹、菱形纹、三角形纹等。

识别新石器时代的陶器要注意其造型和纹饰等风格特点,例如红陶小口尖底瓶,是仰韶文化和马家窑文化陶器的特色产品,如果出现一件黑陶小口尖底瓶,绝对是赝品。大溪文化的筒形彩陶瓶和薄胎彩陶单耳陶,是其他新石器文化陶器中所没有的。浙江良渚文化的黑陶与其他地区的不同,是黑皮陶,器表施黑色陶衣,再打磨光亮,陶衣剥落或褪色,可见内地灰陶胎色。这些特点均应把握好。

陶器作伪往往是在土锈上花功夫,其方法是先将陶器浸湿,涂上黄胶泥,待干后再用黄土浆浸泡,然后埋置于地下,数月后取出,生成的土锈与真品土锈极为相似。辨别的方法是:真品年代久远,上面生成的土锈与原物已凝固成一体,用刀刮削,也不易脱落;即使脱落,往往将胎体器表一起带下一层。而伪制的陶器,伪作的土锈毕竟与原物不易结合牢固,用指甲一刮就会脱落,很容易被人识破。

2. 商周陶器

我国自商代进入青铜时代,但陶器仍然是生活必需品。商代

以生产灰陶为主,到后期白陶和印纹硬陶有很大发展,其中尤以白陶洁白精美,是不可多得的艺术珍品。

白陶是指胎质和器表里外均呈白色的一种陶器。白陶的制作在新石器时代已经开始,目前发现最早的白陶是距今6000多年前的浙江桐乡出土的白陶片,大汶口、大溪和山东龙山文化遗址也出土有白陶鬻、白陶盃等。但是,我国白陶制作的艺术顶峰,是在商代。《史记·殷本纪》记载:“殷人路车为善,而色尚白。”可知那时人们喜欢白色的东西,白陶在当时是极其名贵的,多为统治阶级所享用,死后随葬于墓中,因此商代白陶大多从奴隶主、贵族墓中出土。

商代白陶的特征是胎质洁白细腻,质地坚硬,根据测试,估计它的烧成温度在1000℃左右。器物种类有壶、豆、卣、鬻、簋等,造型庄重,纹饰精美,吸收了同时期青铜艺术的特点。纹饰主要有饕餮纹、夔纹和回纹等,花纹严谨,雕刻精工。在雕刻技法上,以细致的底纹与粗犷的浮纹(主纹)巧妙地结合而成。

西周以后是印纹硬陶的发展兴盛时期。印纹硬陶胎质比一般陶器坚硬,这是由于它的烧成温度比较高。印纹硬陶的特征是胎色较深,呈紫褐、黄褐或灰褐色。器物种类主要有钵、罐、瓮、尊、鬻等,大多数是贮盛器。其装饰特点是在器表拍印几何形纹饰,故称“印纹硬陶”,纹饰有方格纹、曲折纹、云雷纹、波浪纹、菱形纹、回纹等。

3. 秦汉陶器

秦汉陶器,在继承商周制陶工艺的基础上,有进一步提高。秦兵马俑的烧制成功,是中国陶瓷工艺史上的空前壮举,它标志着秦代制陶工艺的成熟。这时期的釉陶、彩绘陶、陶塑、砖瓦等,都有出色的成就,其中最特色的是画像砖和各种纹饰的瓦当,故有“秦砖汉瓦”之称。

(1) 秦砖汉瓦

秦砖的特征,从秦都咸阳宫殿建筑遗址出土物来看,除用于铺

地的素面青砖外,还有大量的画像砖,综合陕西临潼、凤翔等地发现的众多画像砖,纹饰主要有米格纹、太阳纹、平行线纹、小方格纹等图案以及游猎和宴客等画面。也有用于台阶或壁面的龙纹、凤纹和几何形纹的空心砖。有的秦砖上刻有文字,字体瘦劲古朴,这种古砖十分少见。

汉代画像砖的制作更为普遍,内容也愈加丰富,如阙门建筑、各种人物、车马、狩猎、乐舞、宴饮、杂技、驯兽、神话故事以及反映生产活动的画面。这些画像空心砖主要用于墓室门扉和石壁上部,具有绘画艺术和雕塑艺术的双重特色。除了画像砖,两汉时期还盛行纪年砖,中州汴洛一带,还曾出土过犯人的葬砖,称作“刑徒砖”。刑徒砖上刻划有人名及死亡的年月,文字以刀刻划而成,不加雕琢,天然朴素。据说齐白石的书法、篆刻就从刑徒砖里吸取了不少有益的东西。

秦汉古砖在清代乾嘉时期,特别受到重视,成为收藏家寻觅的对象,并成为金石研究的内容。乾嘉及乾嘉以后的著名学者,例如张廷济、陆增祥、梁绍壬、阮元、陆心源、钱泳等,大量收集古砖,并著书记录,以致在文人中相沿成风。古砖伪作在清代已有所见,据文献记载,乾隆进士毕沅出任陕西巡抚,有人送上20块古砖作为礼物,后被识破为赝品。百年前已有古砖赝品流传于世,今天的收藏者应该严加鉴别。

瓦当即筒瓦之头,主要起蔽护屋檐,防风雨侵蚀的作用,同时又富有装饰效果,使建筑物更加绚丽辉煌,既实用而又美观。古瓦中最有收藏价值的是秦汉瓦当,如今成为收藏家的珍稀宝物。

秦汉时代是瓦当的鼎盛时期。目前发现最早的瓦当是洛阳、临淄和燕下都(今河北易县)等东周城址出土的半圆形瓦当,也叫半瓦当。秦汉以后流行圆形瓦当。秦始皇陵出土的大瓦当(俗称瓦当王),纵长47.5厘米,横长61厘米,这是目前发现的最大的瓦当。秦代瓦当的纹样,主要有植物纹、动物纹和云纹三种。植物纹

样有叶纹、葵花纹等，葵花纹象征光芒。动物纹样有鹿、鸟、鱼、蝉、夔凤、双獾、鸿雁等，基本上是写实与写意相融一体的图案，取其吉祥如意或求福求安的象征意义。云纹则变化多端，有各种各样的祥云图案，运用直线和圆心的辅助，使大同小异的云纹变化无穷。秦代还出现了文字瓦当，例如“羽阳千秋”、“千秋利君”等，字体多是较典型的小篆书体，行款亦较固定，少见图案。

汉代的瓦当纹饰更为精进。王莽时期的青龙、白虎、朱雀、玄武四神瓦当，形神兼备，力度超凡，是这一时期的代表作。还有各种动物、植物等纹样，如龟纹、蚊纹、豹纹、鹤纹、玉兔纹、花叶纹等，题材十分广泛，比起秦代瓦当，艺术性更高。汉代瓦当中，以文字瓦当的数量最大，特点是在形制上分区划界，中心是乳钉与珠珠，给铭文安排一个固定模式，在此范围内作上下左右的变化。文字数目不定，最长可达十多字，例如“千秋万岁”、“长乐未央”、“万寿无疆”、“天地相方与民世世中正永安”等，字体有小篆、鸟虫篆、隶书、真书等，布局疏密相间，用笔粗犷，以雄健茂美的章法和质朴醇厚的气韵，表现出独特的中国文字之美，成为中国陶制品中独具魅力的珍藏。

瓦当的鉴藏，与古砖一样，是在清乾隆时期兴盛起来的，当时有个叫朱枫的人，收集了许多瓦当，编集成《秦汉瓦当图记》，这是第一部有关瓦当的图谱，于乾隆二十四年（1759年）刊行。此后，风气大开，收集瓦当的人开始多起来，有的还用瓦当琢成砚台，称为“瓦当砚”。由于瓦当收藏的兴起，有关瓦当的图录、著述不断刊行，瓦当的身价也随之倍增。近现代以来，瓦当的美学价值得到进一步开掘，秦汉瓦当以其古拙高雅的风姿，吸引着越来越多的中外收藏者，已成为一种高雅艺术收藏品。

秦汉瓦当的区别是秦代瓦当一般较汉代瓦当小，边棱亦较窄，陶色纯青，纹饰大多是云纹、鸟兽或植物纹等，中央圆圈内饰有小叶纹或几何形纹，有文字的少见。汉代瓦当较大，边棱也略宽，青

色减少,中央圆圈内均作圆乳状,周围一般饰联珠纹或云纹,有文字的瓦当多见。这些都是识别秦汉瓦当的要领。此外,陕西省博物馆编印的《秦汉瓦当》、人民美术出版社出版的由华非编著的《中国古代瓦当》,都是收藏者可以借鉴的参考图录。

(2) 釉陶

釉陶是指器表施有低温铅釉的一种陶器,因而又称铅釉陶。釉陶有绿、黄、褐等多种色彩,光艳夺目。汉代釉陶的器物除壶、罐等一般日用器具外,大量的的是陶俑、陶楼、陶狗、陶鸭等明器,这是由于铅釉陶的烧成温度不高,胎体不够结实,一些制品还不能适应日常生活的需要。

汉代釉陶造型十分丰富,具有鲜明的时代特色,例如陶楼,这是一种陶制的楼阁模型,有施绿釉的,也有彩绘的。造型有的可高达四层,每层有镂空栏板,出檐斗拱式屋顶,四周有武士巡回守卫。在东汉以后的墓葬中大量出现,是当时地主庄园经济的写照。再如汉代流行的陶博山炉,炉盖作山峰状,上有镂空,炉身由一柱体支承,下连喇叭形炉座,立于圆炉盘上。使用时,在炉中点燃香料,烟香即从镂空盖中飘出。

墓葬出土的汉代铅釉陶器,表面往往局部或全部呈现银色。过去古董商和一些收藏家都认为这是因为釉料中加入了银,或者是因为棺中的朱红变成水银而粘附在上面的,所以称为“银釉”。经过科学和考古工作者的研究发现,“银釉”形成的原因是由于釉面长期受潮,釉层表面析出多层次的沉积物,在光线的折射下产生银白色的光泽,并非人工所为。由于过去对“银釉”产生的原因不了解,因此一般人把它看得很神秘,甚至把它看作鉴别汉代陶器真假的唯一标准,这是不够全面的。曾经有人假造过“银釉”,将稀释的盐酸迅速地浇泼在绿色铅釉陶器的表面,釉面立即生成白色铅的氧化物,如果盐酸的浓度及使用方法得当的话,假造的“银釉”所呈现的银色几可乱真。

目前市场上时见仿制的汉代铅釉陶,仔细比较,可见真品的胎体是较粗的红陶胎,而仿品胎色橘红,胎体比较致密;真品的釉色清亮,而仿品显得深沉,没有光亮;真正的汉代绿釉陶表面的“银釉”,并非器表的釉变化而成,而是釉层表面的附着物,如果小心翼翼地剔除一点银釉,可发现下面仍有光滑的釉面,釉层具有透明度,而假造的“银釉”仿品,由于用盐酸溶去釉面表层,银色暗淡,釉层近乎失透;仿品的银釉容易洗掉,真品很难洗掉。此外,造型、工艺等时代特色,也有所不同。

汉代的陶俑、陶楼和动物造型明器虽有极高的艺术和欣赏价值,但在历史上相当长一段时间内并不受人重视,因为明器既为陪葬器物,在人们心理上总有不祥的感觉,所以不登大雅之堂。真正开始注意收藏汉代明器,还是清末民初以后的事情。

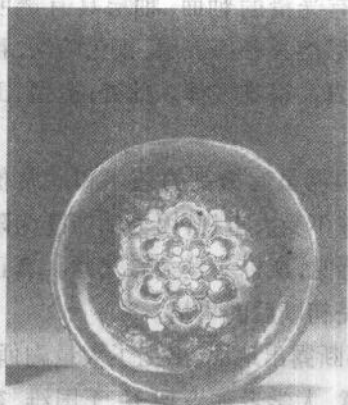
近代由于修建陇海铁路,古墓不断露出地面,出土了大量陶俑、陶楼和其他明器,引起了人们的注意,大学者如罗振玉、王国维、容庚、顾颉刚等人都曾致力于陶制明器的收藏和研究。一时那些湮没上千年无人问津的各种陶制明器,纷纷受到收藏家的青睐,由此陶制明器很快成为人们竞相收藏的新目标。此后,在北京一带出现专门贩卖陶俑、陶楼的古董商,由于真品来源日渐减少,于是出现了伪造品。这些陶制明器的作伪品,大多以真品为范,再用河南古墓处运来的黄土制成模型烧成,再以古墓土腥和白矾,反复涂刷在器物上,敷满土锈,使之与真品无异。但是,真品的土锈已与原物凝结为一体,用手指刮,土锈也不容易下落,而伪品土锈用手指一刮,即纷纷坠落,如果用开水一涮,原形毕露,土锈全部落下。目前在古玩摊贩上发现不少伪造的陶俑、陶楼等,土锈斑斑,真假莫辨,藏家当谨慎,仔细观察土锈、形制和细部,不可盲目购进。

4. 唐、宋、辽三彩陶器

(1) 唐三彩

唐三彩是一种施以多种彩釉的陶器制品。所谓“三彩”,其彩

色并不限于三种彩釉,而是多彩,有黄、绿、褐、白、蓝、黑等色,只是以黄、绿、褐三彩为主,所以习惯上称为“唐三彩”。从文献记载和考古出土资料来看,唐三彩是由单彩发展到双彩,再发展到多彩,所以真正称得上唐三彩的,应该是唐代开元、天宝时期的制品。



唐三彩朵花纹碟
估价 5—7 万元

唐三彩引起人们的重视,还不到 100 年的时间。本世纪初,由于在洛阳附近修路,从唐墓中出土了大量的三彩陶器,其斑斓的釉色和高超的艺术形象,震惊了人们,不久便驰名中外,因此而有“洛阳唐三彩”之称。从目前出土资料来看,唐三彩精品大多出土于西安和洛阳唐墓中。江苏扬州唐城遗址也出土过不少唐三彩,但与西安和洛阳的出土物相比,无论是釉彩或是造型风格,都有差异、略逊一筹。江浙及甘肃一些地方也出土过唐三彩,一般品位不高,制作粗劣。西安和洛阳是唐代都城所在,是唐代政治、经济和文化的中心,贵族大官的墓葬集中,故出土的唐三彩数量多且质量精。

唐三彩主要见于作随葬的明器,生活用器极少。唐三彩器物极为丰富,其造型可分为日用器皿、人物俑和动物三类。日用器皿有碗、盘、杯、壶、盂、瓶、钵、罐、凤头壶等,色彩绚丽,形体浑圆饱满,体现了唐代的时代特色。唐三彩人物俑,有男俑、女俑、文官俑、武士俑、骑马俑、牵马俑、天王俑、胡俑等。人物的塑造,刻画出不同的性格和特征,例如贵妇面部胖圆,肌肤丰腴,梳各式发髻,着彩缣服装。文官彬彬有礼,武士威武雄健,胡俑高鼻深目,天王怒目圆睁,形象逼真传神。