

上海市专志系列丛刊

《上海地名志》编纂委员会编



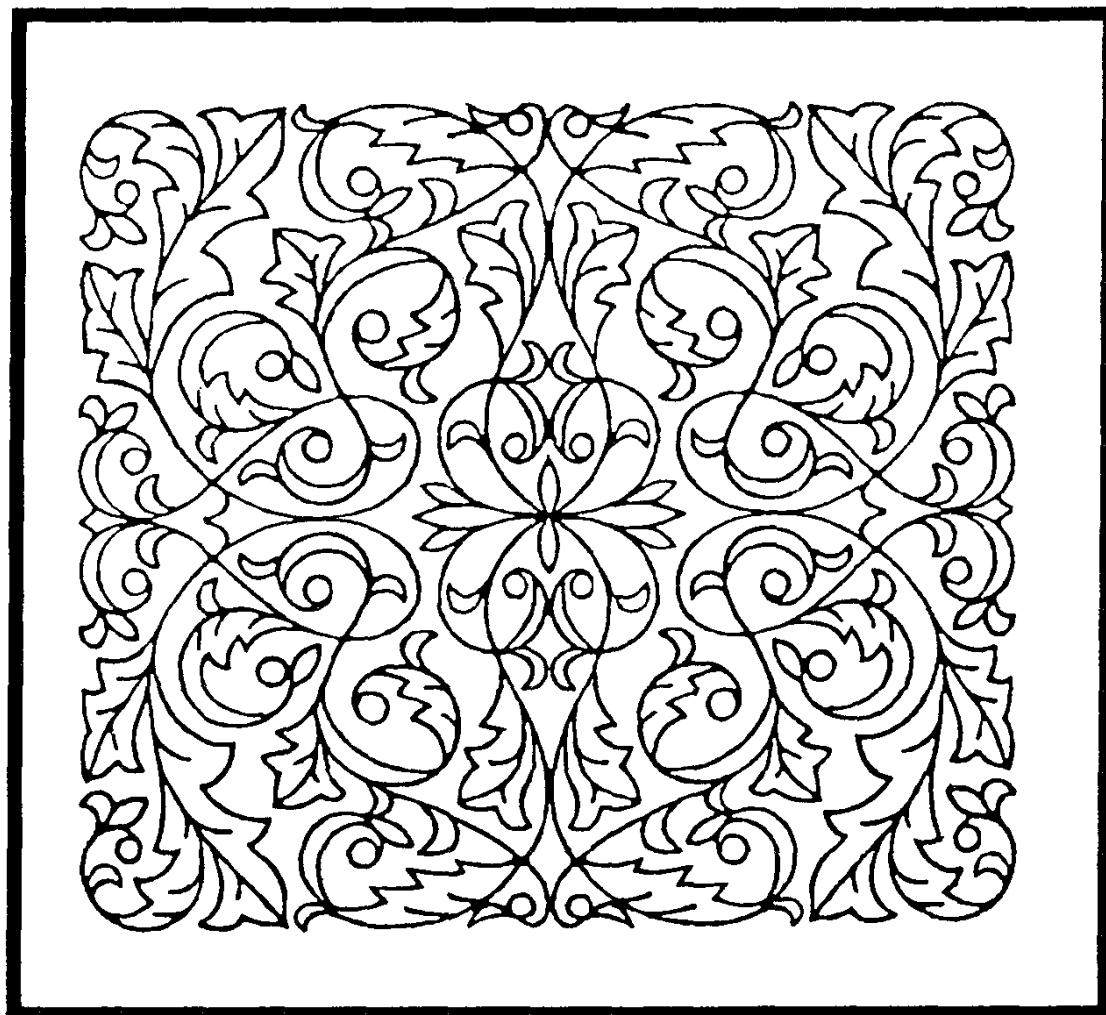
上海地名志



上海社会科学院出版社

上海市专志系列丛刊

上海地名志



主 编 陈征琳 邹逸麟 刘君德
常务副主编 郭维武
副 上海浦东图书馆藏书 k复

《上海地名志》编纂委员会编

上海社会科学院出版社

责任编辑 黄晓明
赵永复
封面设计 范一辛
彩页设计 杨德鸿

上海地名志

《上海地名志》编纂委员会编
上海社会科学院出版社出版发行

(上海淮海中路622弄7号)

上海市印刷七厂印刷

开本 787 × 1092 1/16 印张 52.25 插页 100 字数 1300000

1998年12月第1版 1998年12月第1次印刷

印数 1-5000

ISBN 7-80618-527-5/K · 292

定价: 140元

自然地理实体

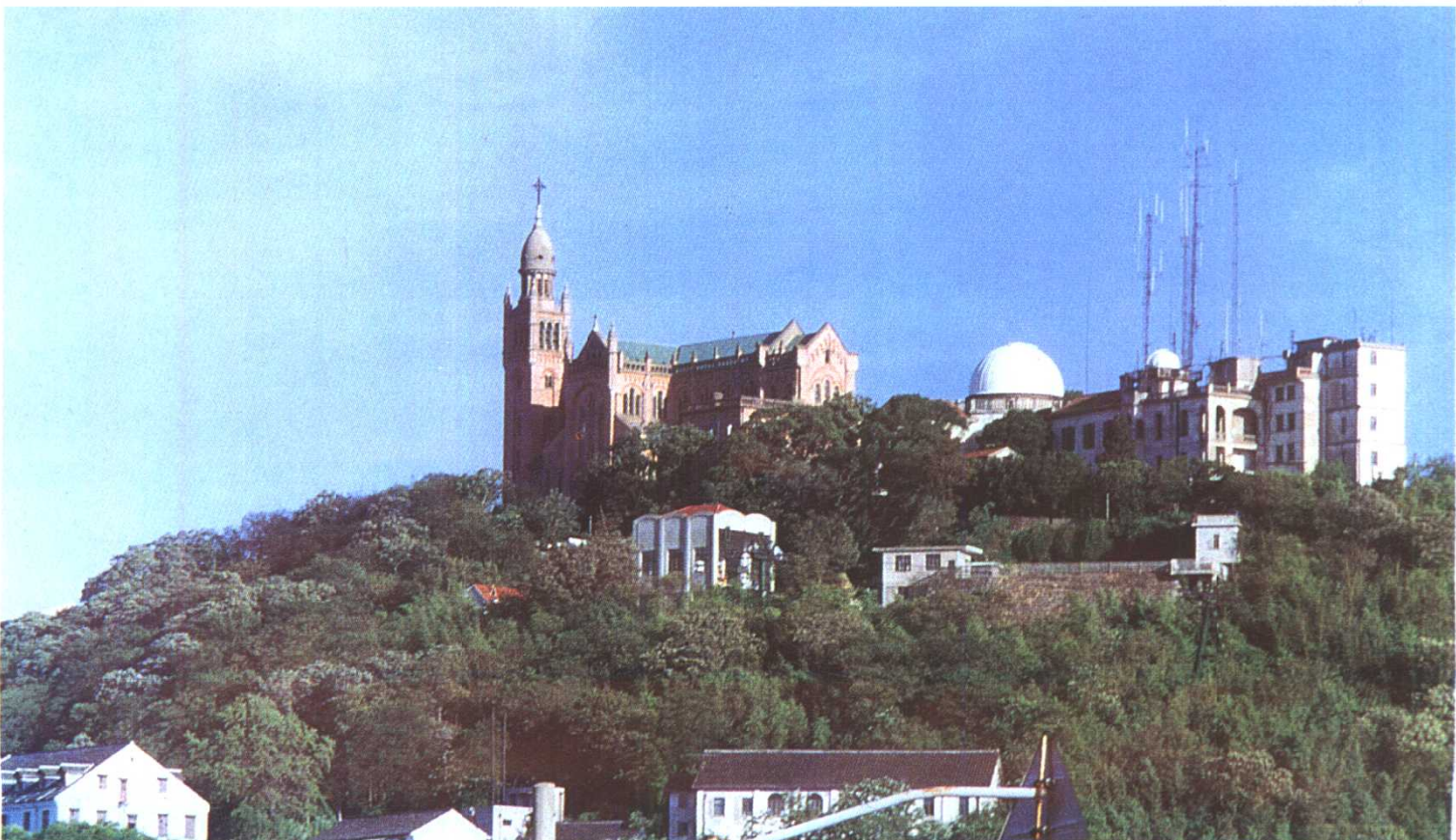


1



2

1. 佘山岛
2. 鸡骨礁
3. 佘山



3



irandili shiti



1. 苏州河
2. 苏州河口
3. 苏州河
(20世纪20年代)
4. 吴淞口
5. 淀山湖一角



4



5

Jumindi



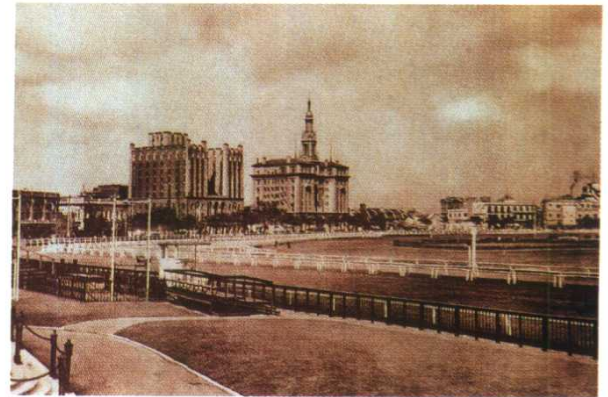
1



2



3



4



5



6

1. 外滩
2. 外滩(20世纪30年代初)
3. 人民广场鸟瞰
4. 跑马厅(20世纪30年代)
5. 静安寺
6. 静安寺(20世纪40年代)



1

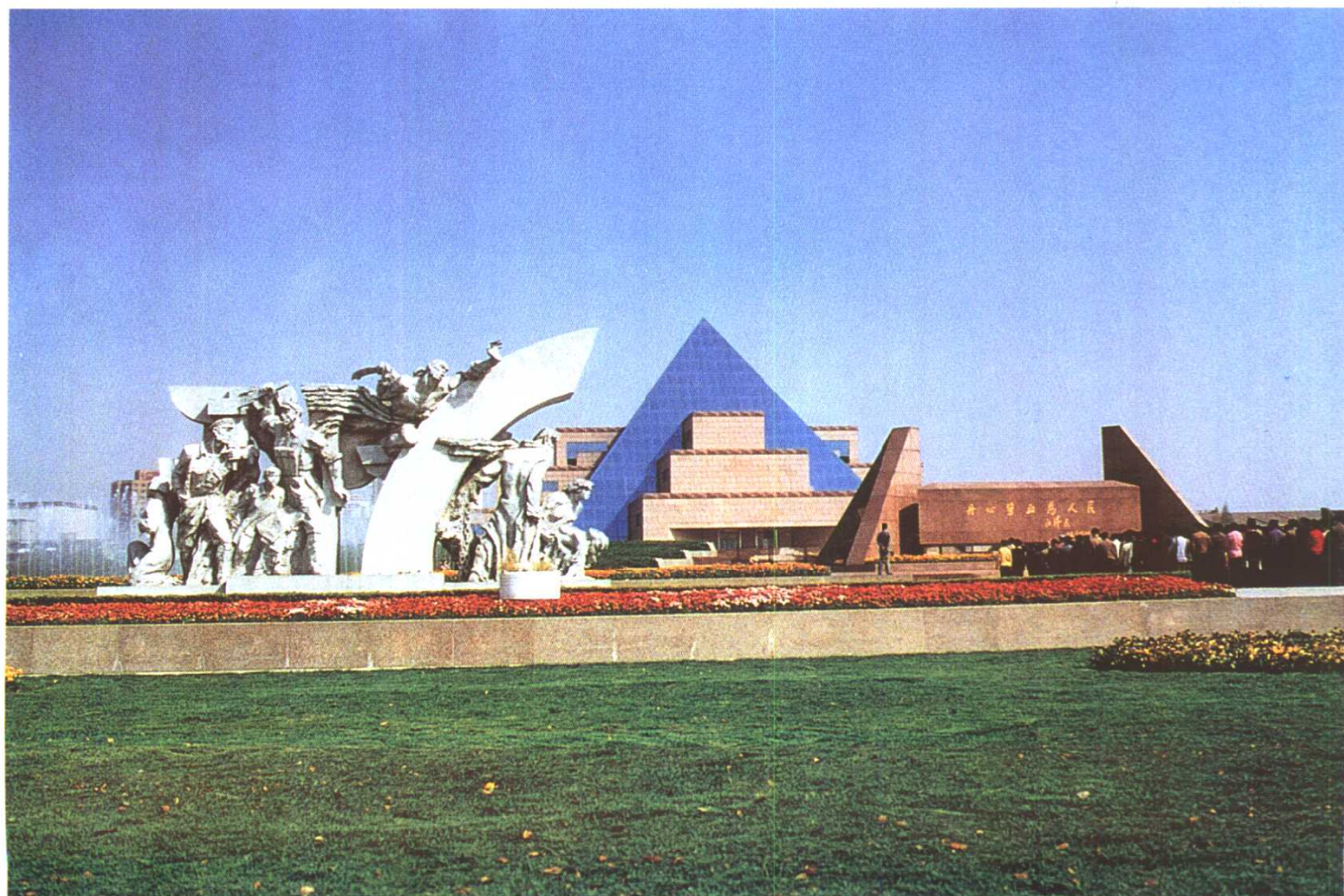


2



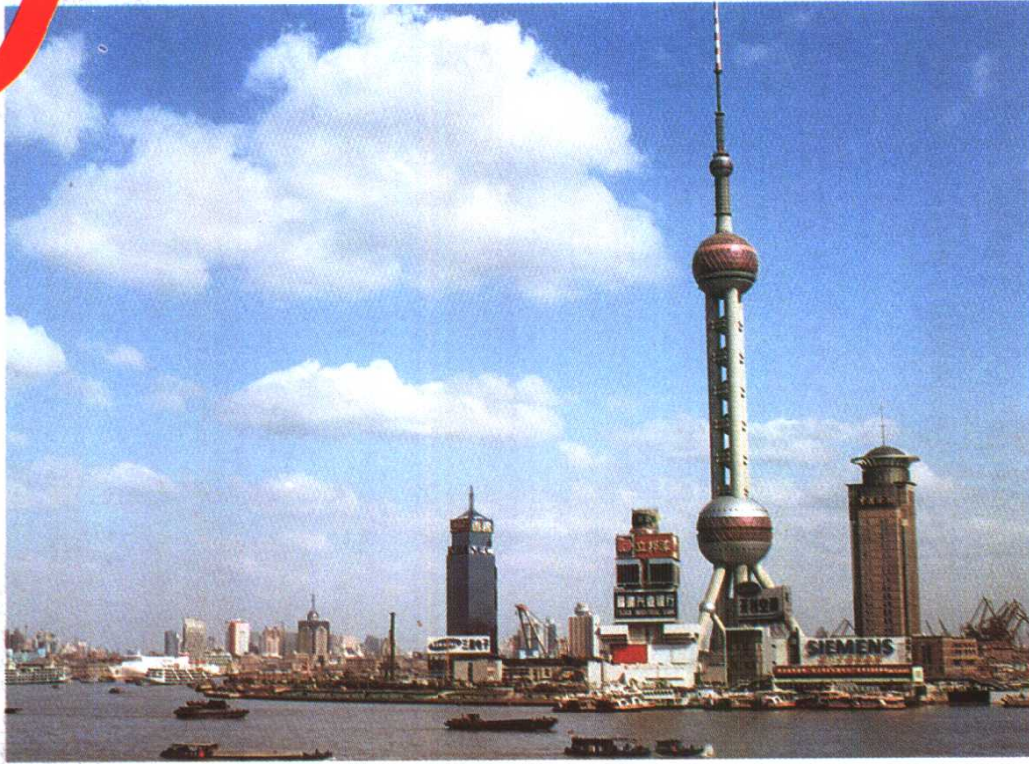
3

1. 老西门
2. 老西门
(20世纪30年代)
3. 龙华烈士陵园
4. 龙华烈士陵园内
纪念瞻仰区



4

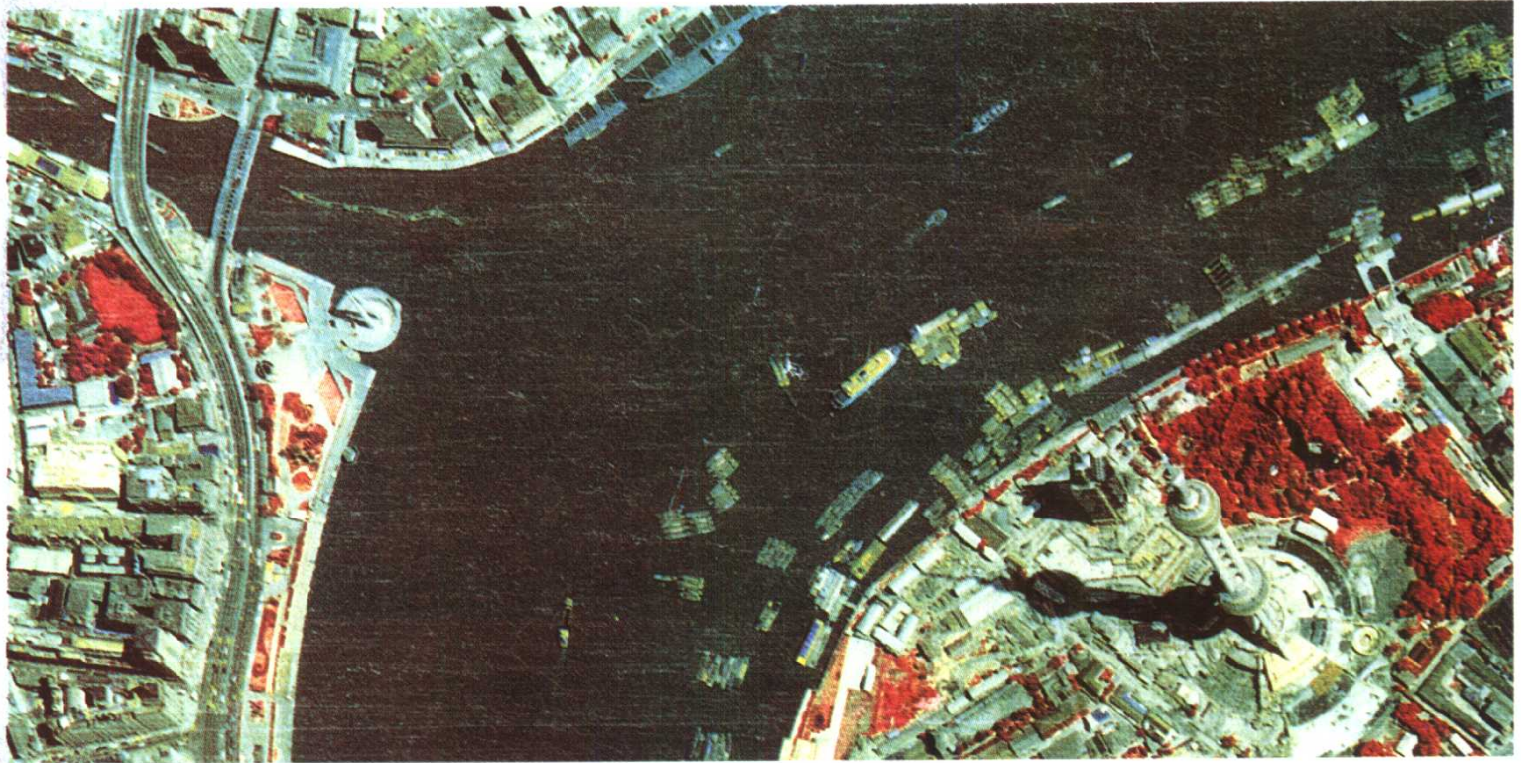
Jumindi



1



2



3



4

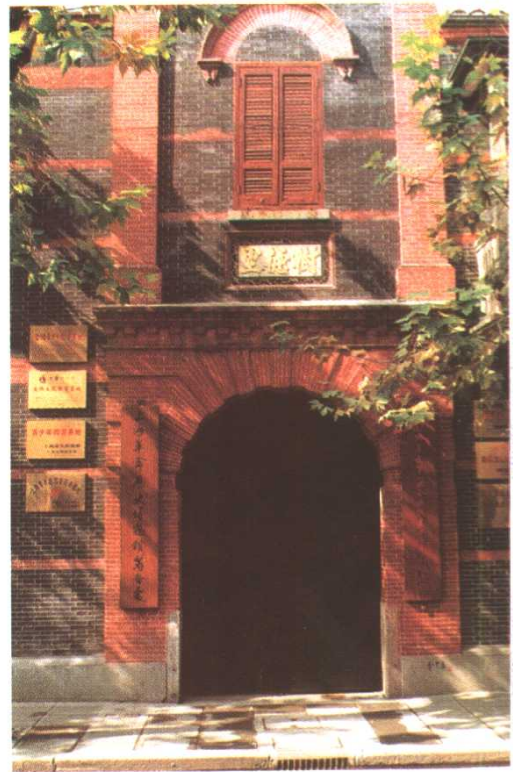


5



6

1. 陆家嘴
2. 陆家嘴(民国初)
3. 陆家嘴(1994年7月彩红外航摄)
4. 长寿新村(原为药水弄)
5. 药水弄(20世纪90年代中期)
6. 徐家汇
7. 树德里(老式里弄)
8. 洪庙(新兴农村集镇)
9. 叶榭农民住宅(20世纪50年代前)
10. 佘山农民住宅(20世纪70年代)
11. 洞泾农民住宅(20世纪90年代)



7



8



9

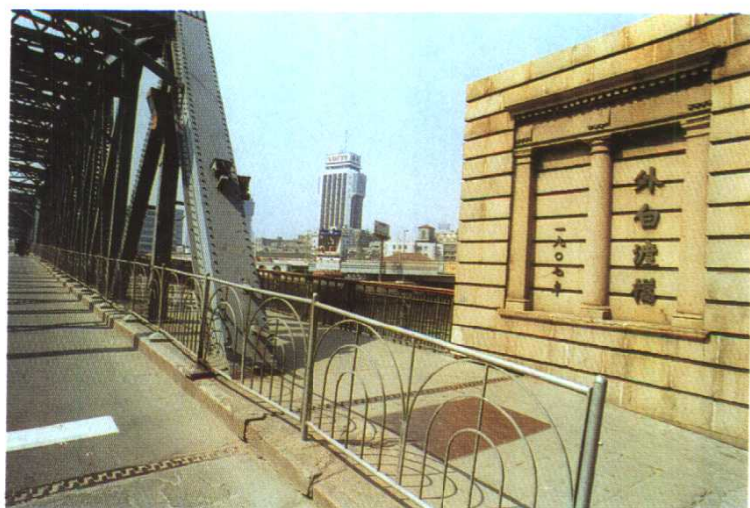


10

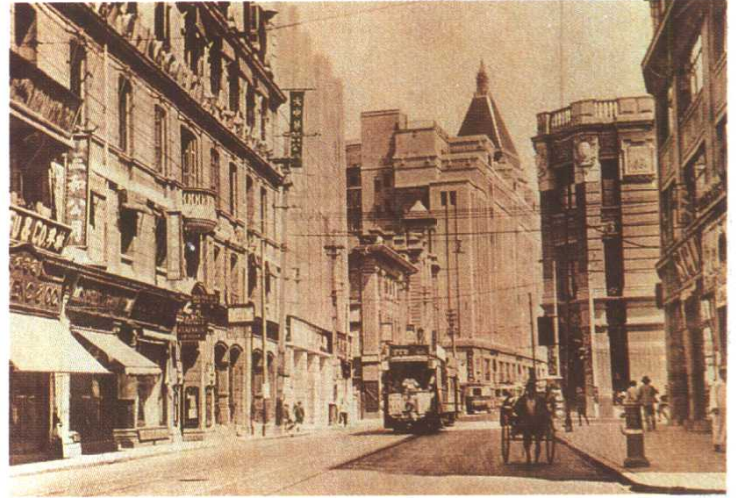


11

Jiaotong



1. 十六铺码头
2. 外白渡桥
3. 南门港码头
4. 地铁漕宝路站
5. 南浦大桥
6. 南浦大桥(1994年7月彩红外航摄)



1. 徐浦大桥
2. 松浦大桥(铁路、公路双层桥)
3. 南京东路
4. 南京东路(20世纪30年代)
5. 淮海中路(20世纪30年代)
6. 淮海中路
7. 沪宁高速公路上海段

Jingji Wenhua



1

1. 外高桥保税区
2. 中纺科技城
3. 上海石油化工总厂
4. 松江经济技术开发区
5. 黄浦公园
6. 外滩北望虹口(20世纪30年代)



2



3



4



5



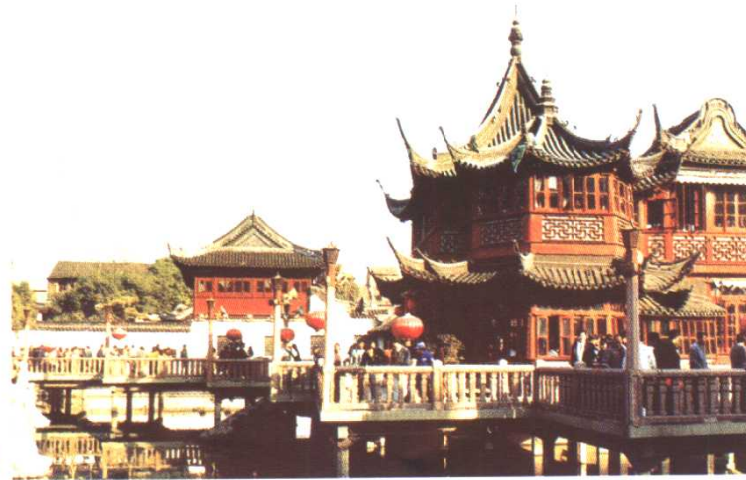
6



1



2



3

1. 上海野生动物园
2. 上海体育场
3. 豫园
4. 上海展览中心
5. 哈同花园(1947年航摄)
6. 上海展览中心(1994年7月彩红外航摄)



4



5



6

Jingji Wenhua



1



2

1. 徐家汇天主堂 2. 宋庆龄陵园 3. 上海博物馆



3



1



2

1. 放生桥
2. 护珠塔(斜度为 $6^{\circ} 51'$)
3. 青龙塔
4. 龙华塔
5. 龙华塔(清末)



4



3



5

Diming guanli

上海市人民政府文件

沪府发〔1989〕35号

上海市人民政府关于 成立上海市地名委员会的通知

各区、县人民政府，市政府各委、办、局：
为加强本市地名工作，市人民政府决定成立上海市地名委员会。其主要任务是：贯彻国家地名工作的方针、政策，积极实施市政府和中国地名委员会布置的地名工作；审核本市地名管理的有关法规、制度；审核全市地名工作计划；协调区、县及有关主管部门的地名管理工作和有关事项。

上海市地名委员会由下列同志组成：

- 1 -



上海市地名委员会办公室

2

上海市人民政府令

第 47 号

现发布《上海市地名管理办法》，自发布之日起施行。

市长

黄菊

一九九三年十月八日

1. 上海市人民政府有关地名文件
2. 上海市地名委员会办公室
3. 地名法规宣传站



3