

在职医生学习中医丛书

中医五官科学

主 编

广州中医学院

编 写 单 位

广州中医学院 上海中医学院

中医研究院 ~~成都医学院~~

人民卫生出版社

在职医生学习中医丛书

中医五官科学

广州中医学院 主编

人民卫生出版社出版

(北京市崇文区天坛西里10号)

青 岛 印 刷 厂 印 刷

新华书店北京发行所发行

787×1092 毫米 32 开本 6 $\frac{3}{4}$ 印张 146 千字
1983 年 7 月第 1 版 1983 年 7 月第 1 版第 1 次印刷
印数: 00,001—22,800

统一书号: 14048·4301 定价: 0.71 元

〔科技新书目 40—68〕

目 录

第一部分 眼科

上篇 总论

第一章 祖国医学眼科发展简史	1
第二章 眼与脏腑经络的关系	6
第一节 眼与脏腑的关系.....	6
第二节 眼与经络的关系.....	8
第三节 眼的五脏分属.....	10
【附】 中西医眼部解剖名称对照表.....	13
第三章 病因病机	15
第一节 病因.....	15
第二节 病机.....	17
第四章 眼病辨证	21
第一节 辨内障、外障.....	21
第二节 辨常见症状.....	21
第三节 辨眼底变化.....	24
第五章 治疗概要	26
第一节 内治法.....	26
第二节 外治法.....	29
第三节 手术及其他疗法.....	30
第四节 眼科常用药物介绍.....	31

下篇 各论

第一章 胞睑疾病	35
第一节 针眼.....	35

第二节	胞睑肿核	36
第三节	椒疮	37
第四节	睑弦赤烂	40
第五节	风赤疮痍	41
第六节	上胞下垂	42
第二章	两毗疾病	44
第一节	流泪证	44
第二节	毗漏证	45
第三章	白睛疾病	47
第一节	天行赤眼 暴风客热	47
第二节	金疳	49
第三节	火疳	51
第四节	胬肉攀睛	52
第四章	黑睛疾病	54
第一节	聚星障	54
第二节	凝脂翳	56
第三节	疳疾上目	58
第五章	瞳神疾病	61
第一节	圆翳内障	61
第二节	绿风内障 头风贯目	63
第三节	瞳神缩小 瞳神干缺	65
第四节	暴盲	67
	甲、视网膜中央血管阻塞	68
	乙、视网膜静脉周围炎	69
	丙、急性视神经炎	71
	丁、视网膜脱离	73
第五节	视瞻昏渺	74

第六节	云雾移睛	76
第七节	青盲	78

第二部分 耳鼻咽喉口齿科

上篇 总论

第一章	祖国医学耳鼻咽喉口齿科发展简史	81
第二章	耳鼻咽喉口齿科概述	86
第一节	耳科概述	86
第二节	鼻科概述	92
第三节	咽喉科概述	97
第四节	口齿科概述	104

下篇 各论

第一章	耳科疾病	109
第一节	旋耳疮	109
第二节	耳疔	110
第三节	耳闭	112
第四节	脓耳	114
第五节	耳鸣 耳聋	118
第六节	眩晕	122
第二章	鼻科疾病	127
第一节	鼻疳	127
【附】	鼻疔	128
第二节	伤风鼻塞 鼻塞	129
第三节	鼻衄	133
第四节	鼻藁	136
第五节	鼻渊	139
第六节	鼻衄	143
第三章	咽喉科疾病	148

第一节	乳蛾	148
第二节	喉痹	154
第三节	咽喉痛	157
第四节	喉风	160
第五节	梅核气	165
第六节	失荣	167
第七节	骨鲠	170
第四章	口齿科疾病	171
第一节	口疮	171
第二节	口糜	174
第三节	牙痛	177
第四节	牙疳	182
第五节	痰包	184
【附】	中西医耳鼻咽喉口齿部位名称对照表	185
【附方】		186

第一部分 眼 科

上篇 总 论

第一章 祖国医学眼科发展简史

我国医学历史悠久，有光辉灿烂的成就。早在殷武丁时代(约公元前1324~1266年)就有关于我国眼病史料的甲骨文记录。先秦古书《山海经》已载有治疗眼病的七种药物。

《荀子》一书载有舜帝(约公元前2255~2205年)、《史记》载有项羽(公元前232~202年)为“重瞳证”，是世界上瞳孔异常的最早记载。《史记·扁鹊仓公列传》载：“扁鹊过雒阳，闻周爱老人，遂为耳、目、痹医。”可说是我国最早的五官科医生了。

我国现存的第一本医学著作《内经》记载眼病有目盲、目下肿等十五种。眼的解剖分为瞳子、黑眼、白眼等六部分。还有针刺治眼疾的记载：“目中赤痛从内眦始，取之阳跻”。

汉代《神农本草经》里已记载眼科药物70余种，用于治疗胞睑病、两眦病、白睛病、黑睛病及一些全身病的眼证候。汉代以前还没有眼科专著，但在公元一世纪许慎所著的《说文解字》中已有三十余字涉及眼病，如对“眩”字，解释为“目无常主也。”汉代刘熙所撰《释名》一书，对“盲”字解释为“茫也，茫茫无所见也。”《隋书·经籍志》已载有梁代陶氏《疗目方》五卷，书虽佚，不得知其具体内容，但为我

国之第一部眼科专著，确无疑义。

隋代《诸病源候论》是我国现存的第一部病因病理专著，其中关于眼病记载较为详尽，有目疾诸候三十八论。据考证，此三十八候中，属于胞睑病者九候，两眦病者四候，白睛病者七候，黑睛病者四候，瞳神病者五候。此外，尚有眼珠突出及屈光等方面的记载。对眼病的辨认又前进了一步。

隋唐时代孙思邈所著《千金方》，在七窍病门首列目病，并提出预防眼病的方法，如避免“数看日月”，“月下看书”，“雕镂细作”，“久处烟火”，“泣泪过多”等十六项。并介绍了外治眼病的洗眼法，外敷法，熏眼法，按摩法及钩割法等。

唐代由于文化昌盛，中外交通发达，促进了中外文化交流，当时已有日本、朝鲜、阿拉伯等国遣人来我国学医。《龙树菩萨眼论》是我国现存论眼病的第一部专著，该书以问答形式，按内、外障两部分，讨论眼病凡七十二条，介绍了眼科手术的金针拨障、钩割、针灸、镰洗等法，并首次述及眼科的五轮学说。

唐代始设太医署，为医学教育和医疗机构，分科较详细，并将原属内、外科的五官科疾病，划分为耳目口齿科，自此，五官科遂成为独立的科目。

我国唐代已有关于假眼的记载，据《太平御览》称：“唐崔暹失一目，以珠代之。”又有《吴越备史》载：“唐立武选，以击球较其能否。置铁钩于球杖以相击。周宝尝与此选，为铁钩摘一目，睛失……敕赐木睛以代之。”原书注：“木睛不知何木，置目中无所碍，视之如真睛矣。”可见世界上安置假眼实以我国为最早。

宋初的《太平圣惠方》，发展了宋以前的眼科学说，特别对金针拨障术有详备的介绍。继《太平圣惠方》后，又有《圣济总录》成书，介绍了眼科熨烙法。宋代本草学比唐代更为发展，当时作为官定本刊行的《重修政和经史证类备用本草》一书中，载有眼科药物 180 余种，还有外来眼科药物 7 种。

《银海精微》一书，原署唐孙思邈辑，经查证疑为宋以后医人所著。该书列举眼病八十证。除叙述证状、病因和疗法之外，并各附简图。另外还介绍了“审瞳人之法”、“看眼法”，在手术方面，介绍了“夹法”、“烙法”、“开金针法”，描述术式颇为详明。

宋代元丰间(公元1078~1085年)，太医局始设九科，将眼科从五官科中划分出来成为专科。

据近代考证：宋代史沆断狱，于案牍之故暗者，以水晶承日照之则见。认为是真正眼镜的初步发明，同时确信南宋宗室赵希鹄所著《洞天清录》之眼镜史料为可靠。原文是：“玳玳，老人不辨细书，以此掩目则明。”至明代，多种书籍都已有“玳玳”记载，如明屠隆《文房器具笺》玳玳条云：“玳玳大如钱，色如云母，老人目力昏倦，不辨细书，以之掩目，精不散，笔画倍明。”眼镜一词已见于明代著作，如明《正字通》“玳玳，眼镜也。”《七修续稿》亦云：“闻贵人有眼镜。”至清代则均称为眼镜。

跨元、明两代，倪维德(公元1303~1377年)著《原机启微》一书，按病因分类，施治经验和处方用药方面描述较详。其中包括胞睑、两毗、白睛、黑睛、黄仁、睛珠、绿风内障、雀目、外伤及疳疾等计十八类眼病，分类精细，颇具卓见。自此，我国眼科有了较系统的理论著述。

倪氏之后，有王肯堂(明代)辑《六科证治准绳》书中七窍门上论眼病，共列一百七十余证，打破了自唐以来所拘泥的七十二证之说，其记载的眼病证状、病因均极详尽。例如凝脂翳和花翳白陷即用数百字详述其证状，对眼病诊断，甚有帮助。

明、清代(公元1644~1742年)，有傅仁宇著《审视瑶函》一书，对于眼生理、解剖的阐述，较过去有所发展。袁学渊辑《秘传眼科全书》，黄庭镜著《目经大成》，张璐著《张氏医通》，清雍正间政府主编《古今图书集成》，乾隆七年吴谦等主编《医宗金鉴·眼科心法要诀》，以及清·黄岩的《眼科纂要》等著作，在眼科手术学、眼科方药学方面比之前代更有发展。

明代李时珍(公元1518~1593年)所著《本草纲目》载有眼科药物400余种。清代赵学敏著《本草纲目拾遗》(公元1765年)，内有眼科药物70余种。明朱楠等编有《普济方》，是明代医方书大成，全书一百八十卷，眼科部分十六卷，内容极为丰富。

明、清代，我国已设有医学提举司(医学教育机构)和太医院(医疗机构)，并设有眼科专科教育。现在北京故宫博物馆内尚存有清代太医院所用之洗眼器具。清代黄庭镜，从解剖学上观察了猪眼内容，改正了“黄膜上冲证”为“黄液上冲证”。

近三十年来，我国中医药卫生事业得到了蓬勃发展。先后成立了各级中医药学研究和教育机构。中医学院从无到有，发展到现在，全国已有廿余所，并设置眼科教研组，初步继承和整理了中医眼科的理论。1960~1962年，编写和修订了五院合编的中医眼科学教材。1974年，在医疗卫生工作

不断向前发展的形势下，又完成了十院协编的中医学院五官科学试用教材，在眼科方面吸取了现代医学的诊断治疗方法，并丰富了中医眼科学由于历史条件所限而未能明确认识和清楚阐述的眼底病内容。全国各地出版了不少中医和中西医结合的眼科著述，对一些疑难的眼病的疗效，有了很大提高，并改进了金针拨障手术。此外，还组织了西医眼科工作者学习中医。祖国医学眼科学的教学、医疗和研究工作得到进一步发展。随着我国社会主义现代化事业的发展，我国中医眼科学必将得到不断的提高。

第二章 眼与脏腑经络的关系

眼为视觉器官，属五官之一。祖国医学从整体观念出发，认识到眼虽是局部器官，但是它与全身、特别是脏腑、经络有密切的联系。因此，研究眼的生理病理，必须掌握眼与脏腑经络的关系。

第一节 眼与脏腑的关系

《灵枢·大惑论》说：“目者五脏六腑之精也”，五脏六腑之精气，皆上注于目而为之精。这说明眼与脏腑关系密切。眼之所以能视万物，辨五色，必须依赖五脏六腑之精的灌注。精、气、血、津、液，是人体生命活动的主要物质。眼也是依靠这些精气的供养，才能维持正常的生理功能。

眼与心的关系 心主血脉，司人体血液运行。血乃水谷精微注入于脉生化而成，心为主血之脏，脉为血液运行通路；血之运行于脉，有赖心气之鼓动。若心气充盛，则血液运行不息，两目便可不断得到血液的供养而能视觉正常。正如《素问·五脏生成篇》说：“心之合脉也”，“诸脉者，皆属于目；”“诸血者，皆属于心。”又由于心主精神意识活动，眼之所以能视，除受心血供养之外，还受心神的驱使，故《灵枢·大惑论》又说：“目者，心之使也”。

眼与肝的关系 肝为藏血之脏，开窍于目，其精气上通于眼。肝气条达，肝血旺盛，则目得所养而能视。所以《素问·金匱真言论》说：肝“开窍于目”，《素问·五脏生成篇》说：“肝受血而能视”，《灵枢·脉度篇》说：“肝气通

于目，肝和则目能辨五色矣。”

眼与脾的关系 脾为人身后天之本，乃气血津液生化之源。若脾运健旺，化源充足，则目光有神；如脾虚不运，则两目失养而目光昏暗。李杲《兰室秘藏》说：“夫五脏六腑之精气，皆禀受于脾，上贯于目，脾者诸阴之首也，目者血脉之宗也，故脾虚则五脏之精气皆失所司，不能归明于目矣。”

眼与肺的关系 肺朝百脉，主人身之气。一方面肺能贯通百脉，辅助心脏血液运行，使目受其益；另一方面肺司呼吸，后天水谷精微经脾运化，与肺吸入之大气相结合而敷布周身，以濡养各脏腑组织。若肺气旺盛，全身气机通调，则脏腑之气上注于目而眼目精明。如肺气不足，脏腑之气不充，则眼目昏暗。所以，《灵枢·决气篇》说：“气脱者，目不明。”

眼与肾的关系 肾藏精，精生髓，髓通于脑，脑为髓海。精乃维持人体生命活动的基本物质，肾精充沛则髓海丰满，思维灵巧，目光敏锐。若肾气不充，藏精不固，脑髓空虚，目失涵养则眼目昏暗。所以《灵枢·海论》说：“髓海不足，……目无所见”。

此外，眼与六腑也有密切的联系。六腑主受纳，司腐熟，分清浊，传糟粕。故六腑功能失调也可导致眼疾。如《审视瑶函·目为至宝论》说：“神膏者，目内包涵之膏液……此膏由胆中渗润精汁，升发于上，积而成者，方能涵养瞳神，此膏一衰，则瞳神有损。”说明眼的神膏及瞳神与胆关系密切。

由于五脏六腑互为表里，具有互相依赖，互相协调的作用，因此，眼与五脏六腑均有密切的联系。眼之能发挥其正

常生理功能，首先必须依靠肝血和肾精的濡养；但肝血又必须依赖心的鼓动，才能循经脉上行于目；肺除能辅助心脏以助血液运行之职外，还与脾同主敷布营养精微物质之能，肝血、肾精和五脏精气，有赖于脾的生化而源源不绝，从而保证眼的濡养。此外，在生理上，脏行气于腑，腑输精于脏；在病理上，有脏病及腑，腑病及脏，或脏腑同病等表现。因此，临证时，除要注意眼局部的病变外，更应注意调整脏腑的功能。

第二节 眼与经络的关系

眼与脏腑之间的有机联系，主要依靠经络为之贯通，构成一个活动而完整的系统(图一)。

在十二经脉中，起于眼或眼周围的经脉：

足阳明胃经，起于鼻旁，过目内眦，行眼眶下方。

足太阳膀胱经，起于目内眦(睛明穴)。

足少阳胆经，起于目锐眦(瞳子髎穴)。

经过眼或眼周围的经脉：

手少阴心经，其支者，系目系。

足厥阴肝经，连目系。

止于眼或眼周围的经脉：

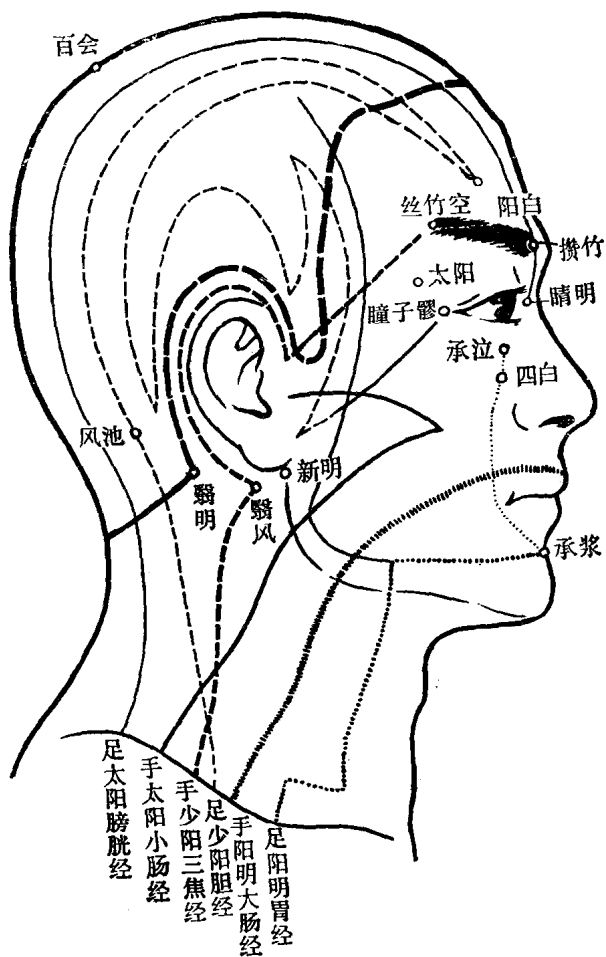
手阳明大肠经，其支者，上挟鼻孔。

手少阳三焦经，其支者，至目锐眦。

手太阳小肠经，其支者，至目锐眦，却入耳中；其支者，至目内眦，斜络于颧。

奇经八脉中，督脉起于目内眦，上系两目之下中央(汇于睛明穴)。

任脉循面入目(络于承泣穴)。



图一 头部经络和眼周穴位

阴跷脉属目内眦(睛明穴)。

阳跷脉至目内眦(会于睛明穴)。

分布于眼的经筋：

足太阳之筋，其支者为目上纲。

足少阳之筋，支者，结于目眦为外维。

足阳明之筋为目下纲。

手太阳之筋，上属目外眦。

手少阳之筋，属目外眦（丝竹空穴）。

由此可见，分布于眼四周的经络至为周密。通过这些经络与眼的联系，一方面把人体脏腑之精气上注于眼，供眼目营养之需；另一方面使眼与全身活动统一协调，从而发挥其正常生理功能。《灵枢·邪气脏腑病形篇》说：“十二经脉，三百六十五络，其血气皆上于面而走空窍，其精阳气上走于目而为睛。”《素问·五脏生成篇》说：“诸脉者，皆属于目”。正说明了眼与经络的关系。

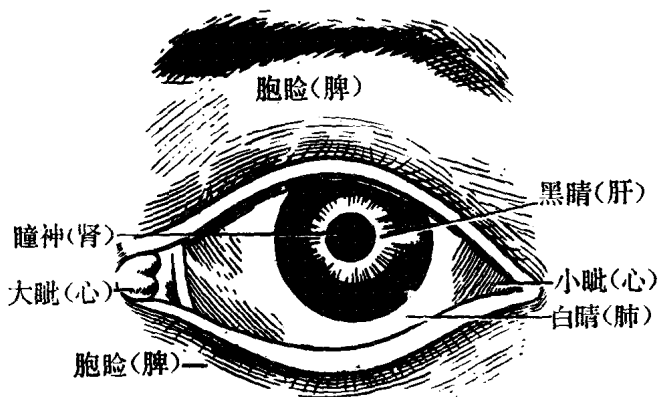
在病理上，不论外感六淫之邪，或内因七情所伤，通过经络的联系传变，皆可以从眼或与眼有关经脉循行所经过的部位得到反映。因此，掌握眼与经络的关系，对眼病的分经辨证，在临床实践上有其一定的指导意义。

第三节 眼的五脏分属

眼的各个部位与特定的脏腑存在着密切的联系。《灵枢·大惑论》指出：“五脏六腑之精气，皆上注于目而为之精，精之窠为眼。骨之精为瞳子，筋之精为黑眼，血之精为络，其窠气之精为白眼，肌肉之精为约束，裹撷筋骨血气之精而与脉并为系，上属于脑，后出于项中。”将眼的五个部分，即胞睑、两眦、白睛、黑睛和瞳神，分属于五脏，借以说明眼的解剖、生理、病理和它与脏腑的关系，从而作为指导眼科临床实践的理论依据。其后，历代眼科文献，则多以五轮、八廓立论。五轮即肉轮（胞睑）、血轮（两眦）、气轮（白

睛)、风轮(黑睛)、水轮(瞳神),也是根据经义推论得来的,只不过冠以一个“轮”字而已。如《审视瑶函·五轮所属论》说:“夫目有五轮,属乎五脏。五轮者,皆五脏之精华所发。名之曰轮,其像如车轮圆转、运动之意也。”关于八廓的部位、涵义及作用,各家见解不一,故予从略。

现将眼的五个部位直接分属于五脏的情况,概述如下(图二):



图二 眼的五脏分属

一、胞睑

为眼睛的最外部分,司眼之开合,有保护眼珠的作用。根据其部位在上者称上胞或上睑,在下者称下胞或下睑,上、下胞睑的边缘为睑弦,生有睫毛,上、下睑之间的空隙称睑裂。胞睑在脏属脾,脾与胃相表里,故胞睑疾病常与脾胃有关。

二、两眦

为上、下胞睑连接处,靠鼻侧呈钝圆者为大眦,又名内眦,靠颞侧呈锐角者为小眦,又名锐眦。大眦的上、下睑弦