



海南黎族苗族自治州

# 黎族合亩制調查綜合資料

(海南黎族社会历史情况調查資料第四冊)

內部參考

中国科学院民族研究所  
广东少数民族社会历史調查組編印

1963年10月

## 前 言

黎族合亩地区处于五指山的腹心地带，即保亭、乐东和琼中三县交界处，其面积和人口均不到整个黎族地区总面积和总人口的10%（仅約一万三千多人）。这一部分地区生产力的发展水平，較之黎族一般地区更低一些，还保留着較浓厚的原始公社制的残余，各种經濟因素較复杂，存在着較多的特点。

合亩地区境内层巒叠嶂，解放前水陆交通非常不便，“逢山无路，遇水无桥。”这个地区属亚热带气候，終年不见霜雪，为农作物的生长提供了十分有利的条件；此外还有大片可供开垦的荒地，不仅适宜发展粮食作物，而且到处都可种植热带作物。森林资源丰富，出产各种貴重木材，同时水草充足，发展畜牧业的条件良好。但是解放前在国民党反动派的統治下，这些优越的自然条件和资源，得不到利用和开发。

1947年，合亩地区就获得了解放，接着在1948年进行了清匪反霸和土地改革运动。全国解放后，进一步开展了各项社会改革。1954年，在自治州党委直接领导下，保亭县福建乡番茅村首先試办了一个初級农业生产合作社，到1956年，普遍实现了高級农业合作化。1958年10月，在总路綫的光輝照耀下，合亩地区和全国各地一样，实现了人民公社化，先后建立了保亭县通什紅旗公社、毛道公社、畅好公社、南圣公社、毛感公社，琼中县毛阳公社，乐东县番阳公社。至此合亩地区就完成了从合亩制到人民公社的飞跃。解放以来，合亩地区随着生产关系的变革，在党和国家的关怀帮助下，生产力和各项建設事业都得到了很大的发展，人民生活也得到了相应的改善。这是毛泽东思想的伟大胜利，党的民族政策的伟大胜利。

对合亩制問題进行調查研究，不但对于探討我国古代史和黎族早期社会历史可以提供許多具体而生动的材料，而且对于总结合亩地区的社会改革、社会主义建設以及直接向社会主义过渡的规律性等等，都具有现实的意义。

根据中央指示，1956年成立了广东少数民族社会历史調查組，从10月开始至1957年5月，在保亭县毛道乡，琼中县毛貴乡和乐东县番阳乡进行了半年多的調查，曾先后編写了《保亭县毛道乡黎族合亩制調查》及《番阳乡、毛貴乡黎族合亩制調查》两份資料。1958年整风反右派斗争以后，又重点調查了保亭县通什乡，同时在毛道、毛貴两乡作了补充調查，并在保亭县的福建、福安、福利、番廷、紅沟、毛岸，乐东县的毛农、加艾，琼中县的毛棧、毛阳、南解等乡作了一般的了解。参加1958年以后調查的，除本組及中国科学院广东民族研究所的同志外，还有中央民族学院历史系、北京大学历史系部分师生，同时海南黎族苗族自治州也抽調了一些干部协助翻譯工作。其中有：李子明、李风、廖宝昫、陈凤賢、詹慈、賴才清、林金崑、黄克珊、朱涵康、王子学、黄武、譚仁生等。

这份綜合資料基本上是根据1958年以后各次調查的材料整理而成的，同时也参考和使用了本組1958年以前和中央民族学院分院1954年調查的某些材料，主要由詹慈同志執筆，林金崑同志也参与了部分整理工作。



牛 犁 田



牛 蹀 田



种 山 栏



手  
捻  
稻



妇 女 盛 装



捻  
綫



織  
布



制  
陶  
坯



待  
烧  
陶  
器



椿 米



挑 水





船 形 屋



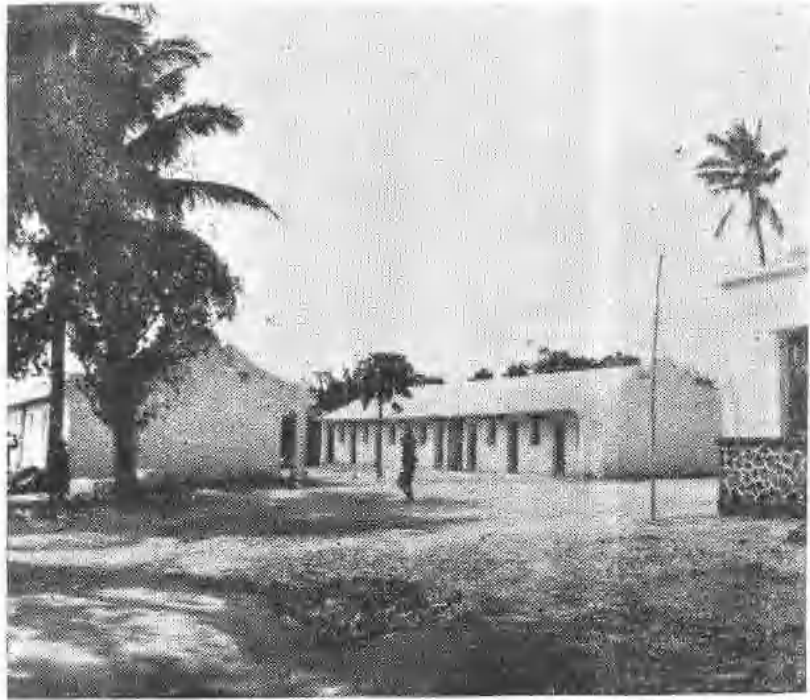
在 建 筑 中 的 船 形 屋

谷 仓





通什紅旗人民公社番茅大隊



番茅大隊新村

# 目 录

## 前 言 图 版

第一章 生产方式 .....	1
一、生产力 .....	1
1. 主要生产部门——农业 .....	1
2. 手工业和副业 .....	5
3. 商品交换 .....	7
二、生产关系 .....	8
1. 合亩的一般情况 .....	8
2. 合亩的类型 .....	9
3. 生产资料的占有和使用情况 .....	12
4. 阶级结构，龙仔和工仔 .....	15
5. 分配方式和剥削关系 .....	22
6. 生产和生活上的互助合作 .....	23
7. 分合亩、参加合亩、退合亩和单干户 .....	24
第二章 社会组织和政治制度 .....	26
一、峒的组织及其演变 .....	26
1. 峒的名称、地域和血缘关系 .....	26
2. 峒的历史沿革 .....	27
二、峒与峒之间的战争 .....	31
1. 起因 .....	31
2. “首领”的产生 .....	31
3. 通牒的形式 .....	32
4. 援兵和雇兵 .....	32
5. 俘虏 .....	32
6. 战利品的分配 .....	32
7. 和解 .....	33
8. 赔偿 .....	33
三、家庭 .....	33

1. 人口	33
2. 經濟作用	33
3. 成員及其地位	34
4. 財產的繼承原則	34
5. 母系制的殘余	34
<b>四、婚姻</b>	35
1. 婚姻形式及其通婚範圍	35
2. 訂婚	35
3. 結婚	35
4. 離婚	36
5. 寡婦再嫁	36
6. “放寮”	36
<b>第三章 物質文化</b>	38
<b>一、衣飾</b>	38
1. 頭飾、項飾、手飾和腳飾	38
2. 服裝	38
3. 紋身	39
<b>二、食物</b>	40
1. 糧食保管和加工	40
2. 炊具和餐具	40
3. 食料和烹飪術	40
<b>三、建築物</b>	41
1. 住屋	41
2. 寮房	42
3. 谷倉	42
<b>第四章 精神文化</b>	43
<b>一、經驗知識</b>	43
1. 醫藥	43
2. 染色	43
3. 方位	43
4. 曆法	43
5. 數字觀念	44
6. 度量衡	44
7. 氣象	45
<b>二、宗教迷信</b>	45
1. 祖先崇拜	45

2. 自然崇拜	45
3. 图腾崇拜的残余	46
4. 道教和基督教	46
5. 巫术	46
6. 占卜	46
<b>三、 丧葬</b>	47
<b>四、 节日</b>	47
<b>五、 文学</b>	47
1. 古代神话	48
2. 故事传说	48
3. 歌谣	49
4. 谜语	50
<b>六、 艺术</b>	51
1. 音乐	51
2. 舞蹈	52
3. 工艺美术	52

## 附 录：

- (一) 通什乡解放前(1945—1948年)各类合亩各户生产资料统计表
- (二) 毛道乡解放前(1945—1948年)各类合亩各户生产资料统计表

# 第一章 生产方式

## 一、生产力

### 1. 主要生产部门——农业

#### 耕作制度

农业是主要的生产部门，以粮食作物为主，主要种植稻谷，其次有木薯、番薯和玉米，也有少量高粱、鴨脚粟、狗尾粟和豆类等。稻谷的种植有水田、旱田和“砍山栏”<sup>①</sup>。解放前保亭县通什乡共有耕地（包括“山栏”）二千六百九十八点五亩，其中旱田一千六百四十二点五亩，占全乡耕地总数的60.8%；水田五百零四点五亩，占全乡耕地总数的18.6%；“山栏”五百五十一亩，占全乡耕地总数的20.4%。毛道乡共有耕地（包括“山栏”）三千七百七十二点九亩，其中旱田一千五百五十一亩，占全乡耕地总数的41.1%；水田一千一百九十三点一亩，占全乡耕地总数的31.6%；“山栏”一千零二十八点八亩，占全乡耕地总数的27.2%。

关于“山栏”的种植在黎族社会中已有着悠久的历史，在收集到的黎族的民间传说里面，还可看到不少有关叙述种植“山栏”的故事。种植“山栏”大约是每年农历正月选择地段，二、三月间砍伐这些地段中的树木，等到树木干枯后就放火焚烧，接着清除残枝，至雨后表土松软时即播种。播种时男子用尖木棒在前头戳穴，妇女则在后面点放种子。不施肥，只除草，一、二次则等待收获，是一种比较粗放的耕作方法。

至于旱田每年只种一造，约在四、五月间播种，五、六月间插秧，九、十月间收割；水田年种两造，早造在十二月至一月播种，二、三月间插秧，五、六月间收割；晚造播种、插秧、收割的时间则与旱田差不多或稍迟一些。

园艺较不发达，虽然几乎每家每户都在宅旁有一块小小的园地，但耕作很粗放，只种少量青菜、茄瓜，播种后一般都不移植，也很少浇水施肥；也有少数人家种植棉花或芋麻的，但数量极少。此外，也零星种植一些瓜类（葫芦瓜、南瓜、水瓜）和果类、烟草等。瓜菜作为副食远远不敷食用，人工种植的棉麻也只能部分地解决缝紉线和鱼网线。

#### 生产工具

合亩地区解放前几乎每家每户都有犁、锄头、镰、锹、钩刀和手捻小刀等铁制农具。它的质量比汉族、甚至黎族一般地区的都较差，以犁来说，犁头较小，入土较浅，使用

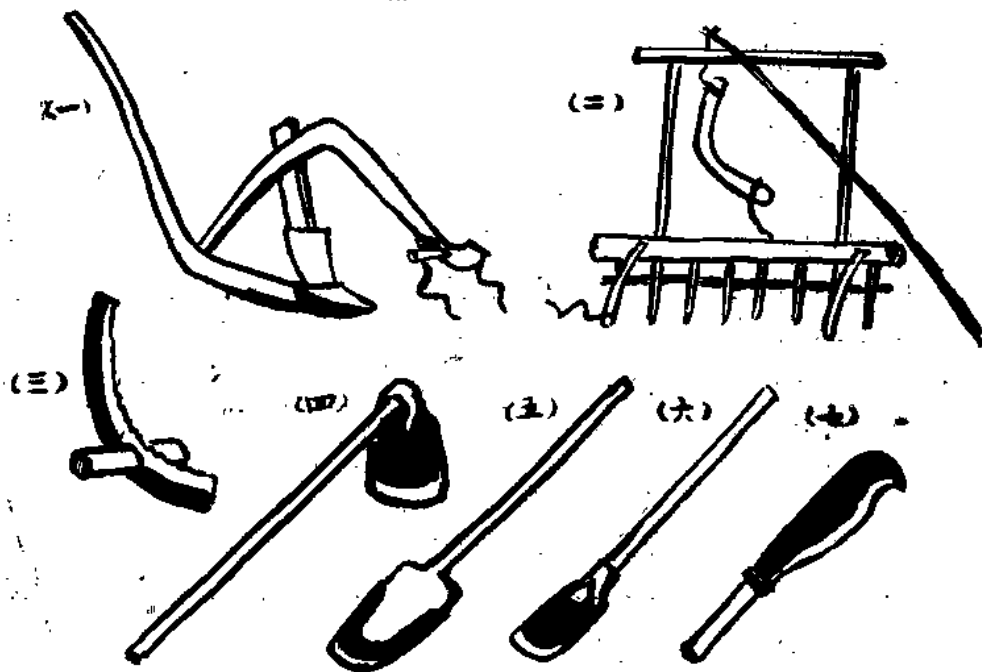
<sup>①</sup> “砍山栏”，详见后述。山栏的播种面积，每年不完全一样，有时多些，有时少些。

年限較短。手捻小刀是收割工具，它仅用一条长约三寸、宽六分的薄铁片，横嵌在一根长约一寸多的小竹杆内制成的，收割时逐穗捻摘，效率很低。据我们在毛道乡实地观察，十五分钟一个妇女才捻下一把稻穗（净谷二斤多）。钩刀随身携带，用途很广，它是农业、手工业工具，切菜也用它。由于生活贫困，农民无力购买新农具，使用的农具往往很残缺。

合亩地区同黎族一般地区一样，不会熔铁，不会制造铁制农具，他们使用的铁制农具，都是从汉族地区输入的。根据黎族老人忆述的材料推断，铁制农具至少约在二百多年前已输入到合亩地区来了。据毛道乡王老袁说：“最早输入的农具是钩刀，其次是铁犁等农具，使用铁犁已有七、八代人了。”由于黎族本身没有文字记载，单凭这些材料还不能肯定合亩地区使用铁制农具的年代及其历史演变。

过去合亩地区曾使用过木制或竹制的农具。1956年我们还请毛道乡一个黎族老人做了一张竹犁的样本。直到解放前夕，合亩地区还普遍使用木耙、木尖棒。木耙的形状和汉族某些地区的木耙无异。木尖棒长约一丈多，即用一条小木棒削尖做成。它是一种较原始的简单工具，主要用来挖“山栏”穴，往往用完即丢弃。

附 农 具 简 图：



註：(一)犁，(二)木耙，(三)手捻小刀，(四)鋤頭，(五)鏟，(六)鐮，(七)鉤刀。

### 牛 只

解放前牛只較多，例如番阳乡、毛贵乡和毛道乡平均每户都有一、二头牛，通什乡平均每户有三头多。但牛只绝大部分都集中在少数剥削阶级的手上。分水牛和黄牛两种，耕种只用水牛不用黄牛；但水牛和黄牛都可用作交换的媒介，或者支付债务。

牛只饲养的方法较原始，一般都是野牧，这就大大影响了牛只的繁殖率和死亡率，

有的甚至变成了野牛，捕杀时用枪射击。为了便于找寻或识别，牛主都在牛的颈上挂上木铃或剪耳朵或刻角作记号，每年上山看几次。每逢年节、婚丧和疾病等事，就动輒杀牛庆贺、祭吊、“做鬼”<sup>①</sup>，因而牛只的损耗甚巨。

### 劳动力的组织形式及其使用

由于农业是主要的生产部门，因而合亩地区绝大部分的劳动力都投放在农业生产上面。根据毛道乡和通什乡统计，全劳动力和半劳动力占该两乡总人口的60%左右，其中女劳动力稍多于男劳动力，她们在生产中占有重要的地位。详见下表：

毛道乡雅袁峒劳动力统计表

合亩名称	项目 数 字	户 数	人 口			全 劳 动 力			半 劳 动 力			无 劳 动 力		
			合 计	男	女	合 计	男	女	合 计	男	女	合 计	男	女
王老洪	合亩	4	22	12	10	9	5	4	7	2	5	5	4	1
王老恒	合亩	9	26	13	13	15	7	8	6	3	2	7	3	4
王老欠	合亩	4	13	8	5	7	3	4	3	1	2	4	3	1
王老望	合亩	7	23	12	11	11	5	6	2	2		9	4	5
王老排	合亩	5	14	5	7	8	4	4				6	4	2
王老刘	合亩	3	10	5	6	6	3	3	2	1	1	2		2
王老遍	合亩	2	9	5	5	4	2	2	2		2	4	2	2
王老任	合亩	4	16	8	8	7	3	4	2	1	1	7	4	3
王老论	合亩	7	31	18	13	13	6	7	4	3	2	13	9	4
合 计		45	164	86	78	80	38	42	27	12	15	67	33	24

资料来源：逐合亩普查

调查日期：1956年12月

合亩地区的农业生产，主要采取合亩形式的集体劳动。合亩各个成员在亩头统一领导下，按性别分工进行生产，即男子负责犁田、耙田、浸种、播种、灌溉、挑稻、防兽害和烧山栏地等；妇女管理选种、插种、除草、捻稻和放“山栏”种子等。这种性别分工十分严格，即使在稻谷成熟遭受大风大雨侵袭需要抢收时，男子不帮妇女捻稻，妇女也不协助男子挑稻。同时，还采用简单协作的方式，劳动不分大小轻重，全合亩的人都一齐来做。此外，也有年龄分工，老人主要制造工具、牧牛、灌溉，小孩主要帮忙家务。

除了合亩集体劳动之外，还有个体劳动，黎语叫做“沃偏”，即“做私己”，例如合亩内几户或一户私种“山栏”、水稻、旱稻和其他杂粮，这种现象在毛道乡较为普遍。

### 耕 作 技 术

在长期的生产实践中，黎族人民已培植了许多适合当地气候和土壤的谷物品种。选种一般是片选，即在收割前由亩头指定生长较好的若干片稻谷作为种子，然后由妇女把它捻回来，连同稻秆一齐晒干存放在谷仓中。浸种时，先将种子放在水中除去浮谷，浸一昼夜，约过几天后便发芽。通常在插秧前不久翻土，没有犁冬晒土的习惯。耕地多为

① “做鬼”是一种迷信活动，详见后述。



一犁二耙，少数二犁二耙或一犁一耙。只有深土田用牛来踩。根据我们在通什乡的了解，牛踩的耕地约占全乡耕地面积的15—20%。牛踩田的方法很简单，即由一、二个人驱赶牛只在田里来回走动，直到泥土被踩烂为止。秧地犁耙后，用木耙耙起畦刮平，随即将渗和草木灰的种子撒下，约过二十多天后就可移植。各地都有沟渠，有的还利用竹筒引水灌溉，没有水车和水戽等工具。不重视除草、施肥。

“山栏”的耕作技术更加粗放（详见前述）。种植“山栏”一般经过选种、砍伐、焚烧、拾残枝、下种、围篱笆、除草和收割等几个程序。

种植番薯在旧历十月进行，到次年二、三月收成。番薯一般种在坡地，种植时先把番薯地犁成畦行，略把泥块锄碎后便插上薯苗，有的放少量草木灰或稻秆灰，一般不除草、施肥。

木薯种在坡地居多，阴历八、九月间犁地，用小镢挖穴，然后插上薯茎。每株间隔二、三市尺左右，有除草，不施肥，直至次年阴历八、九月收获。

高粱、玉米及其他杂粮作物，主要是在“山栏”地、坡地和旱田上种植。

### 自然灾害的防御能力

合亩地区的山猪、猴子、黄麂、野鹿等很多，兽害很大，黎族人民和兽害作斗争积累了许多经验。他们根据各种野兽的生活习惯，采用围猎、套绳弹吊、竹刺、挖陷阱、放毒饵、伏枪、巡逻等方法进行狩猎，或用人发、尿布散丢在农作物周围，利用它的气味吓走野兽。鸟害主要是麻雀、乌鸦和鸚鵡等，谷物成熟时，一般都由老人、小孩住在田寮驱赶，或者装插假人恐吓鸟兽。虫害很大，人们无能为力，甚至认为虫害是天意，常常不敢捕捉，任其为害。水灾、风灾较少，旱灾较多，而抗旱能力也很薄弱，一般没有什么抗旱活动。

### 生产上的禁忌及其对生产的影响

由于生产力发展水平低下，人们对于自然界发生的现象不能作出科学的解释，因而合亩地区生产上的禁忌较多，除男女性别分工的界限不可逾越之外，还有不少所谓禁忌日。

黎族的历法类似汉族的“十二地支”，每周以十二天计算，每天以动物命名，其顺序为鸡日，犬日，猪日，鼠日，牛日，虫日，兔日，龙日，蛇日，马日，羊日，猴日，其中以鸡日、牛日、虫日和马日为生产上的禁忌日，如鸡日妇女不能插秧、拔秧；牛日男子不能犁田、耙田；马日和虫日妇女不能插秧、拾稻。这就大大限制了劳动力的使用。根据我们推算，每月鸡日、牛日、虫日和马日各有二、三天，此外亡人的忌辰对生产活动也有一定的限制。

合亩在进行各种劳动生产时，都要由亩头和他的妻子举行各种宗教迷信仪式：例如在播种这一天的清早，亩头夫妻都要去河里洗澡，换上新装回来。下午亩头出工，一路小心翼翼，忌见蛇、水蜈蚣等动物，忌和生人说话。到秧地后，亩头先作几下象征性的挖土动作，接着撒放几颗谷粒，口中念念有词。回家后，在门顶上插上一束青叶，禁忌生人入屋作客，亩头本人也不出来做工……等等。