

日本历史讲座

第一卷

(原始—古代)

〔日〕 历史学研究会 編
日本史研究会

北京編譯社譯

内部读物

商务印书馆

日本历史讲座

第一卷

(原始—古代)

〔日〕历史学研究会 編
日本史研究会

北京編譯社譯

本书是供内部参考用的,写
文章引用时务請核对原文,
并在注明出处时用原著版本。

商务印书館

1964年·北京

歷史學研究會編
日本史研究會
日本歷史講座 第一卷
東京大學出版會
一九五六年九月二十五日第二刷

內部讀物

日本历史讲座

第一卷

(原始——古代)

(日)历史学研究会 日本史研究会編
北京編譯社譯

商務印書館出版

北京復興門外翠微路

(北京市書刊出版業營業許可証出字第107号)

新华印刷厂印刷 新街口裝訂厂裝訂

統一書号：11017·217

1964年9月初版 开本 850×1168 1/32
1964年9月北京第1次印刷 字数 141千字
印張 6 5/16 印數 1—5,000册

定价(9) 0.90元

出版說明

日本的历史学研究会和日本史研究会所編《日本历史讲座》，共有八卷。前五卷于1956年出版，后三卷1957年出版。

这是一部由分工編写的一系列专题集合而成的日本通史。每卷包括政治、經濟、文化等方面专题，各时期的重要問題大都涉及。每卷前面的序論，都由知名的进步的历史学家执笔。从各卷里不少章的内容，也可以看得出作者是企图用馬克思主义的观点来观察日本历史的。

战后日本随着民族民主革命的高漲，馬克思主义史学有很大发展。战前的研究集中在奴隶制时代和明治維新的历史，战后扩大到日本历史的各个时期。战前对于中国史书上記載的“倭五王”研究还不够充分，战后則能利用日本新的考古发现和中国文献記載相互印证。战前不能充分揭露日本軍国主义和軍部的統治，战后关于近現代史的論著大为增多。战前对于某些問題的看法还不免于片面，如有的学者认为庄园大都由奴隶耕种，庄园兴起之后全国土地便尽入庄园；战后由于《平安遺文》这样丰富完善的資料集的出现，根据大量材料研究的結果，多数学者完全改变了过去的看法。如此等等，这里不能一一列举。这些战后馬克思主义史学的新成果，在本书里都有不同程度的反映。我們可以从这部书里得到日本进步的史学家笔下描繪的日本历史的概貌。

日本人民在日本共产党的領導之下，正在不屈不撓地进行着反对美帝国主义的爱国正义斗争。中国人民坚决支持日本人民的斗争，因此，我們就希望多多了解日本人民的真实历史。本书的翻

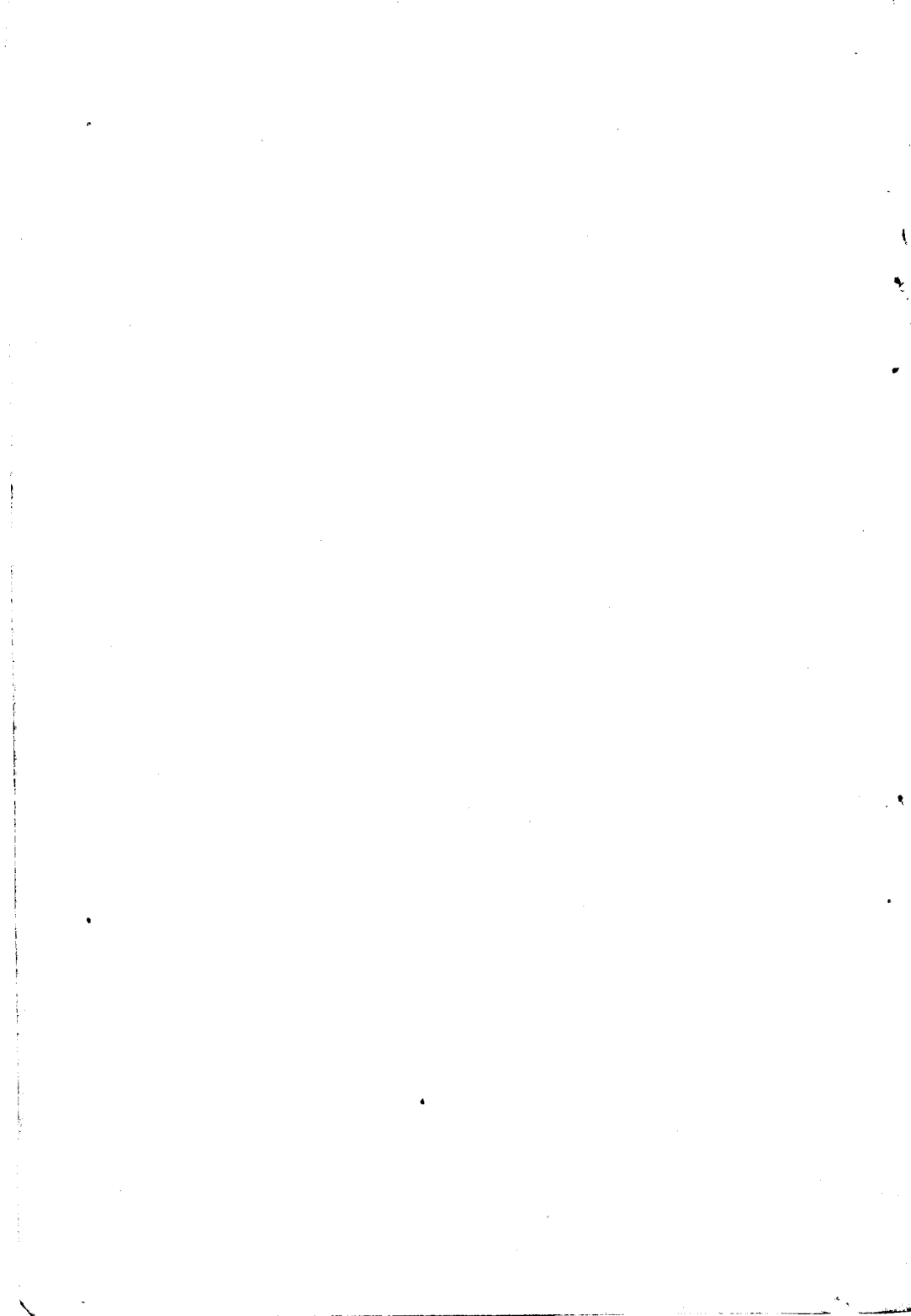
譯出版，正是为了滿足我国研究日本历史的讀者的需要。中譯本
将按原书八卷出版。

商务印书館編輯部

1964年1月

目 录

序論	藤間生大	3
一 階級社会的形成	和島誠一 藤澤长治	17
二 倭五王时代	門脇禎二	28
三 日本的古坟文化	近藤义郎	48
四 磐井之乱和朝鮮南部的关系	井上辰雄	78
五 飞鳥朝廷	上田正昭	102
六 大化革新	北山茂夫	122
七 白凤文化	久野健	151
八 平城京	关 晃 青木和夫	174



序 論

藤間生大

时代概观

在日本列島上采集天然产物过着迁徙无常的生活的人们，究竟经历了怎样的时代和过程，同时适应日本历史发展规律的特点，而达到了在广阔的大和^①平原上兴建了二十多万人口(估计)的都市呢？我们为了分头来解答这些问题，于是编著了这本书。至于编著的方式，并不是平铺直述地罗列史实，而是有重点地阐述了被认为是这一历史过程中划时代的事项。现当本书出版的时候，为了读者的方便起见，特将编者的意图事先加以说明。

从《阶级社会的形成》的时期到建成《平城京^②》这一段时期，大约相当于公元元年前后到八世纪的初期，可以说大致经历三千八百年的岁月。这一阶段和在此以前延续了数千年的原始公社相比，固然为时甚短，然而它却是一个疾风骤雨变化多端的时期。在这个时期里，产生了私有财产、阶级斗争和国家；人们开始掘地筑堤，有意识地去改造自然，而真正用自己耕种所得养活自己。也正是在这个时期，我们日本人把自己的语言用文字表现出来，借以向山河阻隔的远方互通声气，发展了人们的语言，提高了思维能力；又利用诗歌散文来陶冶人们的思想感情，并且把它公开地发表出来。这样，从私有财产的产生到散文的出现这一时期，到现在为止，尽管经历了一千几百年的时间，它们在内容上也有了种种的变化，

① 今之奈良县。——译者

② 今之奈良市。——译者

然而这一切仍然存在并給予我們以很大的影响。不仅如此，如果我們无視这些条件，就根本不能生存和进行筹划。

我們有必要知道，所有以上这些給予日本民族生活上带来了巨大变动的一系列事实，是作为整个远东的变动的一个环节而发生的。例如用自己耕种所得充作生活資料这件事就是如此。可以认为在绳文式时代^①的后期，即原始社会的末期确曾有过若干农耕的迹象，但这仅不过是萌芽，而并未得到进一步的发展。我們的祖先，真正开始并繼續以农业謀生，那还是在从中国大陆学会了种植水稻以后。在日本开始种植水稻，是和远东的变动，特别是和中国的变动分不开的。

在紀元前八世紀到三世紀，中国经历了春秋战国这样一个动荡时代，这时候开始以铁犁代替木犁，从而使农业生产力得到了显著的发展。从此以后，中国的社会便经历了巨大的变动。在中国的历史学家中，有人把这个变动认为是由奴隶制走向封建制的轉变期。关于这一点，学者們的見解虽然还有分歧，但大家一致同意这是在中国社会的发展过程中划时代的轉变。

到紀元前五世紀前后，中国人已不再局限在黃河流域附近的中原地带，而开始广泛地向周圍各地区发展，在这时期，交換經濟也有了进一步的发展。这种变动就远东而言，以紀元前 108 年的汉朝占領北朝鮮而达到了頂点。南朝鮮虽然没有直接受到統治，但也懾于汉朝的威势，仅据中国史书所載，倭族諸國^②也曾紛紛向汉朝进貢。水稻的种植就是在这种国际局势的緊張紛乱中傳到了日本。

① 绳紋系指日本古代陶器上所带有的绳状花纹，这个时代称为绳紋式时代，共分早、前、中、后、晚五期，大約从紀元前三四千年到紀元前后。——譯者

② 古代日本境内所分的若干國。——譯者

当然，如果不具备内在的条件，那么即使有外部条件的影响，也会是風馬牛不相及。然而来自外部的条件也能够对内在的条件起到促进或抑制的作用，这一点是无容置疑的。我们从后来由中国傳入到日本的手工业、佛教、法令制度等上面也可以看出，外部条件常常对于内在条件的发展起决定方向的作用；同时，对于整理和表现人們固有的意图方面也起到了很大的作用。可以說《日本书紀》^①是以大部分的篇幅記載了从六世紀初叶到七世紀初叶，特别是六世紀后半期日本和朝鮮的关系。如何来应付这种国际关系，这对当时的大和政府的政治家們來說，乃是一个严重的考驗。在四世紀中叶，大和政府当开始侵略朝鮮时，如果多从本国的情况去考虑問題就好了。然而实际情况并非如此，而是当新罗的反击加强，不断地为新罗的动态所牵动而被迫不得不考虑到国内的体制問題。可以說，国际政治对于决定国内体制是有很大影响的。在利用对海外的侵略而获得劳动力、技术和物资作为发展社会的主要手段之一的奴隶制社会是經常如此的。日本当时的社会状况就是一个例子。

当然，对于国际关系，也不应当給以过高的估价，因为当时日本的生产力还很低，人們日常生活上的联系还很薄弱，貿易也只是掌握在一部分統治者手中，同时，从根本上决定社会动态以至于国际关系的仍然是国内的条件。关于国内的生产力、階級关系、階級斗争、社会习惯等等是经历了种种曲折而发展的，这在本书各論文中均有所闡述。关于日本社会发展的特点，虽然法令制度是仿效隋唐，但在体制上却和隋唐的君主专制体制并不相同，只可以說具有它的一部分性质而已。在研究这个社会发展的方向时，如果不

① 奈良时代編纂的日本正史。——譯者

局限于这些或那些史实的罗列，而能全面地、统一地掌握情况，那就可以了解到日本奴隶制社会的特殊发展规律的线索，而将不仅仅是用奴隶制的一般规律来解释日本的情况了。因此，若以这种规律为武器，将不仅能发现和说明借以了解更深的真实情况的事实，而且还能使规律本身更加丰富起来。

关于日本奴隶制社会的下限问题，现在大家的意见尚不一致。大致说来，有以下四种看法：或者把七世纪中叶的“大化革新”、或者把十一世纪末“镰仓幕府”的成立、或者把十四世纪的“南北朝内乱”、或者把十六世纪末的“太閤检地”^①当作奴隶社会的结束和封建社会的开始。当然对此也有不同的看法，例如苏联的茹可夫等人即认为在日本并不曾存在过奴隶制。我们的态度当然不应当像抽签那样从中随便抽选出一种说它是最正确，而应当把这些理论看做是建筑上的脚手架。当然脚手架毕竟只是脚手架，我们的目的乃是借助于脚手架来进行建筑。同样，我们也是为了作为探讨历史事实及其正确的发展规律的一种方法，才提出奴隶制的下限的问题。如果这样来看问题的话，就会得出以下的结论：本书所提到的时代，产生了第一次规定日本奴隶制社会特征的事物，而重要的课题也正在于此。本书的各篇论文并没有直接地从正面提出这种划分时代的问题，而且有的论文作者也并没有从上述观点出发。但是，我们认为本书内所阐明的具体事实是会对解决历史分期的问题作出一定的贡献。下面我想就各篇论文简要加以介绍。

^① 指丰臣秀吉时代的丈量地亩。——译者

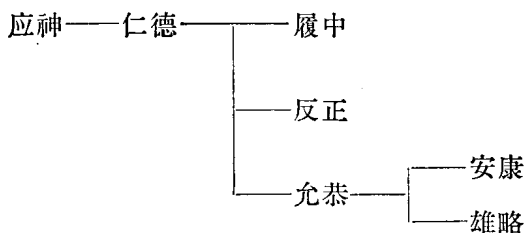
我們的課題

各位作者分別有重點地敘述了所分担的課題，因此，我認為就各個問題與整體之間的关系做些補充說明，可能有助於讀者的閱讀。茲略述如下：

第一篇是和島、藤澤兩氏所寫的《階級社会的形成》，這篇論文幾乎沒有談到所謂“繩文式时代”的原始社会形态。只是从“階級社会的形成”这个角度，叙述了一些有关“繩文式时代”生产力状态和无階級性的問題。这种以“采集經濟”为基础的原始公社，延續了數千年之久，而階級社会形成的物质条件，就是在这个时期形成的，这虽是人所共知的事情，但当考虑階級社会形成的意义和階級社会形成后的历史的时候，我認為重新回忆一下并加以比較，还是有必要的。

当日本列島处在上述过渡时期时，正是中国前汉末叶后汉即将兴起的时期，中国到了前汉文帝（紀元前 179 年即位）时代，铁劍已經代替了使用已久的銅劍，銅劍只用作佩飾。因此，以仿效中国大陆的技术和器具而发展起来的日本金屬器具，也首先从铁器入手，这并不是偶然的，也許是因为受到原料和技术条件限制的緣故，日本在公元前后使用的铁制品，只限于短刀之类，而輸入的或者是日本制的青銅刀和青銅矛，都不是充作利器，只是用作佩飾。日本的階級社会，就是在以上国内外条件的基础上开始形成的。

下面談談第二篇，門脇氏所寫的《倭五王时代》。这个时代是从四世紀到五世紀末期。从倭王“讚”开始到倭王“武”为止的五个倭王的名字，見于中国的史书《宋书》。这五个倭王可能就是从“仁德”（也有人說是“应神天皇”）起到“雄略”止的五个天皇。他們的系譜是这样：



关于“允恭”、“安康”、“雄略”三人，应列入五王之内，这是大家一致公认的；但对其他二人则众说纷纭，迄无定论。

谈到倭五王的问题，我们知道如第一篇论文中所提到的是从“卑弥呼”^①死后的三世纪中叶起到四世纪末叶为止，关于这一阶段的日本情况，不知道为什么，在中国文献中丝毫没有提到，而在中国文献中再次出现有关日本的记载却是倭国五王时代。这个时期，恰巧是从四世纪中叶开始的日本侵略朝鲜成功后稍得喘息的时期，当时的统治阶级，用从朝鲜携来的大批技术人员、工人和财物，满足了自己的欲望；同时在农业和手工业方面，也开始有一部分由统治阶级自己直接进行经营。而且用能传意行远的汉字、汉文来表达日本语言，也是从这个时期开始的。但同时这个时期也是新罗等国对日本的侵略进行强烈抵抗的时期。也正是这个时期中国的魏和宋，分据南北进行战争，宋联合新罗的兄弟之邦高句丽，企图从东北方面牵制魏朝。据当时在倭五王左右的大和政权的统治者们的观察，都认为宋朝对高句丽可能是有影响的。在这一时期，远东各国之间一直发生着纠纷。

第三篇是近藤氏所写的《日本的古坟文化》，这和第一篇论文所叙述的时代直接衔接；和第二篇论文有关的时代虽有不少重复，

^① 倭国的女王，详见《魏书》的《倭人传》。——译者

但它的重点是解說古坟，所以两者可以互相补充。如果从第三篇論文中所叙述的古坟埋葬者的性质来看，就可以說它和第二篇論文的内容是有密切关系的。过去的考古学家都把重点放在对古坟中埋葬者的考据上，而本論文的叙述并不局限于这一方面，而对于古坟的形状規模以及葬具的安置等等的研究都下了很大的功夫。这一論文中还說明了虽然同样是“由祭祀性质的向礼仪性质的过渡的”古坟，而埋葬的方式却各有不同。关于这一方面的說明，我认为在研究門脇氏的論文内容时，特别是在研究地方豪族的阶级性时，有加以比較和参考的必要。

近藤氏指出，从古坟时代的后期、特别是六世紀的初期起，群集的小圓坟，已經遍布于全国，这是过去古坟所未有的現象。关于发生这种現象的当时政治上社会上的变动，井上氏在第四篇論文《磐井之乱与朝鮮南部的关系》中，做了深刻的分析。

井上氏略述了門脇氏所叙述的四、五世紀的情况以后，分析了大化以前阶级斗争最尖銳的焦点——“磐井之乱”发生的必然性，同时，还說明了在这场斗争中获胜的以“畿内豪族阶层为核心的大和联合政权”其后朝什么方向发展的情况。井上氏这篇論文是从包括許多阶级参加的叛乱方面来观察当时的历史，而第五篇上田氏的論文《飞鳥朝廷》^①則就統治阶级内部的动态和政治机构的变动，探討了从六世紀初叶到七世紀初叶的“圣德太子”时代的历史。

舒明天皇（在位期間：629—641）曾作过一首著名的歌，这首歌是：

“大和宇内 层巒迭翠

^① “飞鳥”是地名，在奈良盆地的南部，当朝廷設在“飞鳥”时，日本的政治发生了极大的变动，在历史上把它叫做“飞鳥朝廷”。——譯者

天香具山^① 壮丽巍峨
登临一望 景物奇偉
平原烟繞 海际鷗飞
群島并列 蜻蜓呈瑞^②
美哉大和 邦祚永綏”。

写这首歌的舒明天皇就属于“飞鸟朝廷”，而《万叶集》^③初期的许多诗歌就是产生于这个朝代。

大和政权的统治者，都分散居住在他們自己的故乡，因而历代国都也就容易迁移不定；但是后来随着权力的集中和政治机构的完备，逐渐为统治者們造成了聚集一堂的条件。这就是建立所谓“朝廷”的开始。据大和政权在600年致隋朝的国书里說：“大和国后宫宮人約有六、七百人”，这虽然有些夸张，但也足以說明当时已經形成了朝廷。按照后世“养老令”^④的規定：与皇室直接有关的“中务省”和“宮内省”的人員多达四千余人，办理公共事务的“大藏”、“民部”、“治部”等省^⑤的人員約有千余人。即使沒有完全实行这个規定，但如果沒有从前代已經形成的朝廷的存在，这样的規定也是不会产生的。

第六篇，是北山氏所写的《大化革新》^⑥。本篇叙述了为糾紛摩擦已久的大和联合政权建成統一的专制体制創造了条件的“大化革新”，这个事件是对过去的阶级斗争和阶级社会的总结，并构成

① 山名，在日本奈良。——譯者

② 相傳日本第一代天皇——神武天皇（前51—76）登山眺望時曾說：“我国的形势宛如双飞的蜻蜓”。——譯者

③ 《万叶集》为日本最古的歌集。——譯者

④ “养老”年間（716—721）制定的法令。——譯者

⑤ 日本中央政府的机构，相当于“部”。——譯者

⑥ 日本“大化”（645—650）年間的政冶革新，內容意义參閱下文。——譯者

了其后历史发展的出发点。因为在本緒論脫稿以前未能看到北山氏的論文，所以只简单地介紹如上。

第七篇是久野氏写的《白凤文化》^①。这篇論文說明了从“大化革新”起到奈良时代初期为止的七世紀后半期的文化，特別叙述了佛像和寺院的建筑情况。就詩歌領域來說，这就是《万叶集》初期时代；也是詩歌代表人物人麻呂的出生时代。在这个时代里，虽然由于672年的“壬申之乱”，皇室分裂为二，互动干戈；但統治者通过“大化革新”所謀求的“天无二日”的意图，却逐渐体现在机构和法令之上，固然学习了唐朝的制度，但也制定了自己的一套律令制度。

久野氏在第二次世界大战期間，就不断进行了关于“白凤文化”的調查研究；而战后，特别是有关这个时代的資料已經明确，研究工作有了新的进展，就在这个基础之上，他写了这篇論文。这篇論文也許还不能滿足期望久野氏能做出印象的美术批評的人們的要求，但久野氏对有关佛像的制造技术以及怎样地进行发掘确实資料的过程，都做了系統的介绍，他是根据确凿的事实提供了鉴赏和理解这个时代的美术品的方法。

第八篇是关、青木两氏所写的《平城京》。本篇論文根据“平城京”的情况，估計了当时的政治思想和政治机构如果得以实现时可能出現的局面。关氏认为：由于当时的政治意图和經濟状况的不协调，致使“平城京”成了一个貴族、官僚、寺院和神社的都市，因此，耕地、空地和池沼等就占了京城的很大面积。然而，修建平城京的計劃并不仅仅是一个空想，这点从青木氏所写的論文后半部，可以得到证实。青木氏根据弥永氏对于被动員参加奈良时代各官

① “白凤”为非正式的年号，“白凤文化”指奈良时代前期(707—748)的文化。——譯者

署的建筑和土木工程的非技术人员等情况的研究，估计当时的建筑工程大约动员了百分之五十四的雇工；并说明这些人是用“和铜开宝”^①等钱币雇来的。这种不采取单纯非经济的强制，或行政命令等直接措施，而使用经济的手段来动员劳动力的办法，是前所未有的。青木氏根据这个观点，在1951和1952年的“历史学研究会”大会上，作了《历史上的民族问题》和《关于民族文化》两篇报告，对“天平文化”^②作了评价，发表了独特的见解。

采取这种经济手段，如果为的是人民需要用金钱来缴纳“调钱”和“徭钱”，那就说明这种经济手段必然是以奴役人民的行政措施为前提而产生的。而经济手段，也只能说是间接的强制。“平城京”没有能成为工商业者集中的都市，后来变成了荒野，而以后的奈良市街是在相当于“平城京”的外京的地方建立的，这一点正说明它缺乏经济都市的条件。这种政治和经济之间的不协调，在统治阶级利用外国的文化制度或动员生产力以便迅速实现自己意图时最容易发生。但是，尽管这种本身条件不足，历史仍以独自的形式向前发展，关于这一点，在第二卷的各篇论文中将得到说明。

以上仅就各篇论文之间的关联以及时代的轮廓作了些说明。而研究这个时代的历史的方法，是具有和其他时代不同的特色。同时，这些论文，有的见解相同，但也有各种不同的看法。兹就不同的意见略加说明，以供读者参考。

考证学与考古学

在本卷所涉及的时期，有一大部分是不见于史乘的，而且即使

① “和铜”年间(708—713)铸造的日本最早的铜币和银币，上面有“和铜开宝”字样。——译者

② “天平”为日本的年号(729—749)，“天平文化”即指这个时期的文化而言。——译者