

詩品集解
續詩品注

中國古典文學理論批評專著選輯

郭紹虞主編

詩 品 集 解

司空圖著

郭紹虞集解

續 詩 品 注

袁枚著

郭紹虞輯注

人民文學出版社

一九六三年·北京

詩品集解 續詩品注

人民文学出版社出版 (北京朝内大街320号)

机械工业出版社印刷厂印刷 新华书店发行

书号 1758 字数 134,000 开本 850×1168毫米 $\frac{1}{32}$ 印张 6 $\frac{3}{8}$ 插页 2

1963年10月北京第1版 1963年10月北京第1次印刷

印数 0001—3000册

定价 (5) 0.70元

序

司空表聖圖的詩品在中國文學批評史上是起過相當大的影響的。正由於它的影響之大，所以後此繼作，波及到其它藝事，如馬力本榮祖許劇坪奉恩本以品文，魏滋伯謙升本以品賦，郭祥伯摩楊伯夔夔生江秋珊順詒本以品詞；至如黃左田誠本以品畫，楊召林景曾本以品書法，那是推演餘波，與文學無關了。其繼續品詩者，又有袁隨園枚顧兼塘翰二家。在這些作品中，自袁氏續詩品後，形成二種不同性質的傾向。司空氏所作重在體貌詩之風格意境，而袁氏所作則重在寫作之苦心，所以葉廷琯鷗波漁話謂『隨園所續，皆論作詩用功之法，但可謂之詩法，不當謂之詩品；且所作亦殊足自成一子，何必定襲表聖舊名耶？』我以前曾有文品彙鈔之輯，現在把這二種不同性質之詩品合訂在一起，也仍是彙鈔的意思。

這二種不同性質之詩品影響到論詞，也各有不同的傾向：郭楊二氏之詞品與續詞品，走的是司空氏的路綫；江氏之補詞品，走的是袁氏的路綫。至如馬許魏諸氏之論文與賦，則又糅合此二種性質而爲一。考許魏二氏均在袁氏之後，惟馬氏則與袁氏同時而稍前，不知文頌與續詩品的寫作究竟孰先孰後，二者之間究竟有無影響。假使文頌在前，而袁氏受其影響，以補表聖之所未及，則此二種不同性質的詩品，正如鳥之雙翼，不可偏廢的了。這是彙鈔的主要意義。

袁氏的續詩品，重在作詩苦心，所以可看出他的論詩宗旨。薛起鳳小倉山房詩集序謂隨園論詩之旨，一見於答歸愚宗伯書，再見於續詩品三十二首，可見續詩品是隨園詩論的核心所在。至於司空氏的詩品，僅僅用象徵手法來形容抽象的風格，似與他的論詩宗旨不生關涉，但是他這樣說明詩的風格，不脫不黏，既不會教人死於句下，執着以求，同時也不致說得迷離恍惚，教人無從領會。這正符合皎然詩式所說的『文外之旨』，而同時也正做到了他詩論中所提出的『味外之旨』和『韻外之致』的要求，那就可知詩品和他的詩論也不是絕無關係的了。從這點講，儘管詩品所講的是詩的各種風格，而王漁洋特別於詩品中指出『不着一字，盡得風流』二語，也不能算是無所見的。

正由於詩品所言，達到了『味外之旨』和『韻外之致』的境地，所以昔人解釋，也只能領略大意，『以不解解其所不解』。（楊振綱詩品解序）我們現在，一方面由於採用舊注，不欲造成語言風格上的不調和，一方面也感到字摘句解，反有很多的局限，所以即使自行加注之處，也依照舊注形式，參用文言，以詮釋大意為主。

正由於續詩品所言，可窺隨園論詩宗旨，所以摘取隨園詩話以及袁氏詩集文集所言，以袁注袁，相爲印證，而於語句間則不復解釋。

對這兩種不同的詩品，採取了不同的注解形式，這是一種嘗試。在全書差不多定稿的時候，又承孫昌熙同志寄示孫聯奎的詩品臆說，這是我以前不會看到的注解本，因此，又摘取了一些臆說中的話。現在，聽說詩品臆說也將印行問世了。將來如有可能，我想再把楊振綱的詩品解，楊廷芝的詩

品淺解以及無名氏詩品注釋彙輯成書。

由於這兩種詩品都產生相當影響，所以都輯附錄。詩品所附有四種：一，表聖雜文，此據許印芳詩法萃編本所輯，可窺表聖論詩之旨，兼錄許印芳跋。二，序跋提要，輯錄各本序例題跋以及提要。三，題咏，輯錄有關題咏詩品與司空圖之詩。四，演補，輯錄本於詩品而衍述之作。以論詩者爲正支，論其他文體者爲旁支。續詩品所附凡二種：一，序跋評論；二，江順詒補詞品。我們把這些資料彙在一起，也許對於研究工作有一些方便。

一九六二年六月十一日 郭紹虞

目錄

序.....(一)

詩品集解

雄渾.....(三)

沖淡.....(五)

纖穠.....(七)

沈著.....(九)

高古.....(一〇)

典雅.....(一二)

洗鍊.....(一四)

勁健.....(一六)

綺麗.....(一七)

自然.....(一九)

含蓄.....(二一)

豪放.....(二三)

精神.....(二四)

縝密.....(二六)

疎野.....(二八)

清奇.....(二九)

委曲.....(三一)

實境.....(三三)

悲慨.....(三四)

形容.....(三六)

超詣……………(三七)

曠達……………(四一)

飄逸……………(三五)

流動……………(四二)

校記……………(四三)

附錄

一 表聖雜文 據許印芳詩法萃編本……………(四七)

詩品淺解序(詩品淺解本)……………秦錫九(五九)

與李生論詩書 許印芳跋……………(四七)

詩品淺解自序(詩品淺解本)……………楊廷芝(六〇)

與王駕評詩書 許印芳跋……………(五〇)

詩品淺解跋(詩品淺解本)……………楊廷芝(六一)

與極浦談詩書 許印芳跋……………(五一)

詩品淺解總論(詩品淺解本)……………楊廷芝(六二)

題柳柳州集後序 許印芳跋……………(五二)

二十四詩品大序(詩品淺解本)……………楊廷芝(六三)

詩賦贊 許印芳跋……………(五三)

二十四詩品小序(詩品淺解本)……………楊廷芝(六四)

二 序跋題記……………(五五)

詩品淺解凡例(詩品淺解本)……………楊廷芝(六五)

題詩品(崑陽草堂文集卷九)……………鄭 鄭(五七)

泉蘭課業詩品解序(四品彙鈔本)……………無名氏(六六)

津逮秘書本詩品跋……………毛 晉(五八)

詩品續解序(四品彙鈔本)……………王飛鶚(六六)

四庫全書總目提要(卷一百九十五)……………(五九)

楊虛舟詩品續解序(四品彙鈔本)……………王三德(六七)

刻詩品叙(雕菰樓集卷十五)……………焦 循(六〇)

詩品續解自序(四品彙鈔本)……………楊振綱(六八)

瑣言二則（四品彙鈔本）……………楊振綱（六）

詩品續解跋（四品彙鈔本）……………楊振綱（六）

詩品臆說序（詩品臆說本）……………鄭之鐘（六）

詩品臆說序（詩品臆說本）……………劉 澐（七）

詩品臆說自序（詩品臆說本）……………孫聯奎（七）

詩品臆說附注（詩品臆說本）……………孫聯奎（七）

二十四詩品跋（詩法萃編本）……………許印芳（七）

司空表聖二十四詩品注釋叙（木刻本）……………無名氏（七）

……………無名氏（七）

二十四詩品注釋跋（一九一八年鉛印本）……………無名氏（七）

……………無名氏（七）

三 題咏……………（七）

詩品目錄絕句六章（詩品臆說本）……………蔣斗南（七）

題司空表聖廿四詩品後集文心雕龍……………（七）

句得十二韻（思不辱齋詩集卷四）……………萬承風（七）

讀詩品用昌黎山石韻（心吾子詩鈔）……………（七）

卷五……………程尙濂（七）

司空圖（循陔集卷八）……………陳其鏡（七）

司空圖（小瓶花齋詩集）……………吳允徠（七）

司空圖（論唐詩絕句卷下）……………馮繼聰（七）

戲為絕句八首之一（兩浙軒錄卷三）……………徐以坤（七）

十三……………徐以坤（七）

讀全唐詩仿元遺山論詩絕句一百首（錄一）……………謝啓昆（七）

（樹經堂詩初集卷九·寄餘草）……………謝啓昆（七）

偶成四絕句（錄一）（養拙齋詩第十一酒）……………王必達（八）

泉集三）……………王必達（八）

蘭若館論詩九十九首之一……………許奉恩（八）

（民彞雜誌）……………許奉恩（八）

做元遺山論詩絕句五十首 專論山右詩人……………楊深秀（八）

（近代詩鈔第十八冊）……………楊深秀（八）

四 演補……………（八）

補詩品（拜石山房詩鈔卷六 文品彙）……………（八）

鈔本).....顧翰(一八)

演司空表聖詩品二十四首(翻樓藉

詩鈔已集下).....曾紀澤(一七)

以上正支

文頌(昭代叢書本 文品彙鈔本).....馬榮祖(一九)

文品(民彙雜誌 文品彙鈔本).....許奉恩(二八)

二十四賦品(鈔本 文品彙鈔本).....魏謙升(二二)

詞品(靈芬館雜著卷二 詞學集成本

文品彙鈔本).....郭馨(三四)

續詞品(詞學集成本 文品彙鈔本)

.....楊慶生(三三)

以上旁支

續詩品注

崇意.....(一四)

精思.....(一四)

博習.....(一四)

相題.....(一四)

選材.....(一四)

用筆.....(一五)

理氣.....(一五)

布格.....(一五)

擇韻.....(一四)

尙識.....(一五)

振采.....(一五)

結響.....(一五)

取徑.....(一五)

知難.....(一五)

葆真.....(一六)

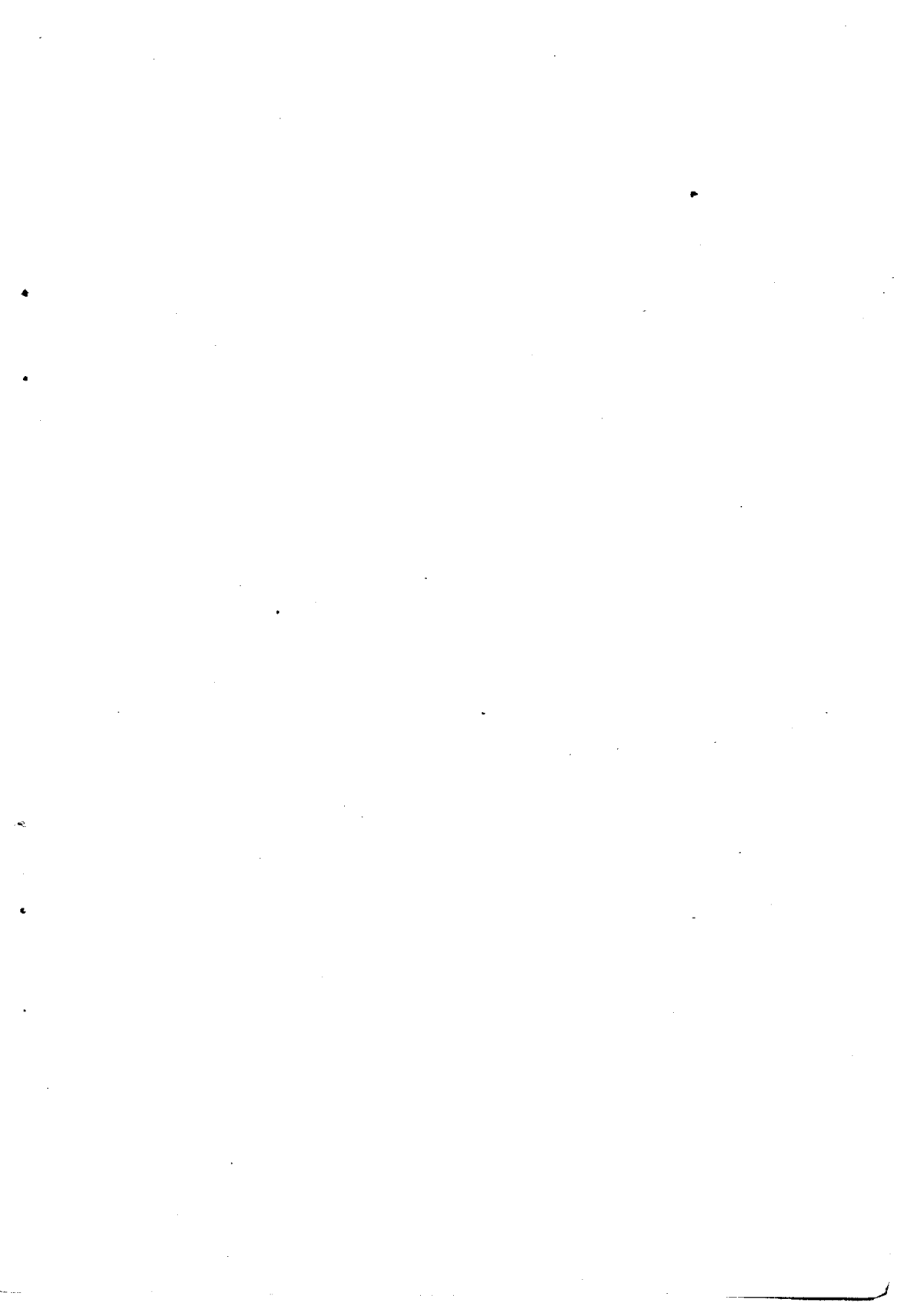
安雅.....(一六)

空行	即景
固存	勇敢
辨微	著我
澄滓	戒偏
齋心	割忍
矜嚴	求友
藏拙	拔萃
神悟	迹滅

附錄

一 序跋論評	二 演補
楊復吉跋 (昭代叢書本)	補詞品 (詞學集成本 文品彙鈔本)
王飛鶚序 (四品彙鈔本)	江順詒
葉廷瑄評 (鷗波漁話)	

詩
品
集
解



雄 渾

〔楊振綱詩品解引奉蘭課業本原解〕（以下簡稱「奉解」）「此非有大才力大學問不能，文中惟莊馬，詩中惟李杜，足以當之。」

〔楊振綱詩品解〕（以下簡稱「楊解」）「詩文之道，或代聖賢立言，或自抒其懷抱，總要見得到，說得出，務使健不可撓，牢不可破，才可當不朽之一，故先之以雄渾。」

〔楊廷芝詩品淺解〕（以下簡稱「淺解」）「大力無敵爲雄，元氣未分曰渾。」

大用外腓，真體內充〔一〕。返虛入渾〔二〕，積健爲雄〔三〕。具備萬物，橫絕太空〔四〕。荒荒油雲，寥寥長風〔五〕。超以象外，得其環中〔六〕。持之非強，來之無窮〔七〕。

〔一〕〔無名氏詩品注釋〕（以下簡稱「注釋」）「見於外曰『用』，存於內曰『體』。腓，變也。充，滿也。」

言浩大之用改變於外，由真實之體充滿於內也。此即體精用宏之旨。體精用宏，自然達到雄渾之境。〔孫聯奎詩品隱說〕（以下簡稱「隱說」）「理扶質以立幹，是體；文垂條而結繁，是用。」

〔三〕何謂「渾」？渾，全也，渾成自然也。所謂真體內充，又堆砌不得，填實不得，板滯不得，

所以必須復還空虛，纔得入於渾然之境。這是「渾」，然而正所以助其「雄」。〔淺解〕「必返而求之於虛，一物不著，自到渾然之地。」〔臆說〕「即所謂課虛無以責有，叩寂寞而求音者也。」

〔三〕 何謂「雄」？雄，剛也，大也，至大至剛之謂。這不是可以一朝襲取的，必積強健之氣纔成爲雄。此即孟子所謂「以直養而無害，則塞於天地之間」的意思。這是「雄」，然而又正所以成其「渾」。孟子說：「是集義所生者，非義襲而取之也。」假使用這意思來說詩，就是必須有大才力，大學問，纔能隨處觸發，成爲真詩。學深養到而寫來却一物不著，並不賣弄學問，侈談理論，這是所謂雄渾。〔臆說〕「返虛入渾是認題，返字有心力，積健爲雄是使筆，積字有筆力。」

〔四〕 萬物，萬理也。具於內者，至備乎萬理而無不足，斯發於外者，也就塞於天地之間，自成一家，橫絕太空，而莫與抗衡了。杜甫所謂「讀書破萬卷，下筆如有神」，庶幾近之。

〔五〕 〔注釋〕「荒荒，蒼茫亂走貌；寥寥，四邊空闊貌。油雲，油然之雲也；長風，長遠之風也。」天油然作雲，見孟子；乘長風破萬里浪，見南史。擬之於物，此二者又鬚鬚得其形似。說「荒荒油雲」狀「渾」字，「寥寥長風」狀「雄」字，固無不可；說「荒荒油雲寥寥長風」，整個地寫出雄渾境界，亦無不可。〔淺解〕「荒荒油雲，渾淪一氣；寥寥長風，鼓盪無邊。」

〔六〕 象外，迹象之外。梁武帝捨道事佛疏文：「啓瑞迹於天中，燦靈義於象外。」環中，喻空虛之處。莊子齊物論：「樞始得其環中，以應無窮。」又陽篇：「冉相氏得其環中以隨成。」一方面超出乎迹象之外，純以空運，一方面適得環中之妙，仍不失乎其中，這即是所謂「返虛入渾」。返虛入

渾，也就自然成「雄」。所以不能虛也就不能渾，不能渾也就不能雄。〔淺解〕「超以象外，至大不可限制，得其環中，理之圓足混成無缺，如太極然。」

〔七〕強，讀上聲，矯也，勉也。窮，盡也。『工夫深處却平夷』，所以持之不費勉強，不見矯揉。左右逢源，取之不竭，所以引之使來，又能浩然無量，怕什麼窮盡？一方面渾化無迹，一方面氣勢充沛，這纔盡雄渾之妙。一說，強，讀如字。〔注釋〕「言此雄渾者，持而往之，不見其強，引之使來，浩然無量，總是形容二字之妙，謂其渾化無迹，氣勢充裕也。」

沖 淡

〔舉解〕「此格陶元亮居其最。唐人如王維、儲光義、韋應物、柳宗元亦爲近之，卽東坡所稱「質而實綺，癯而實腴，發纖穠於簡古，寄至味於淡泊」。要非情思高遠，形神蕭散者，不知其美也。」

〔揚解〕「雄渾矣，又恐雄過於猛，渾流爲濁。惟猛惟濁，詩之棄也，故進之以沖淡。」

〔淺解〕「沖而彌和，淡而彌旨。」

〔臆說〕「沖，和也；淡，淡宕也。」

素處以默，妙機其微〔一〕。飲之太和，獨鶴與飛〔二〕。猶之惠風，荏苒在衣〔三〕。閱音修篁，

美曰載歸〔四〕。遇之匪深，卽之愈希〔五〕。脫有形似，握手已違〔六〕。

〔二〕素，澹也。處，居也。默，適言沖淡無昧也。平居澹素，以默爲守，涵養既深，天機自合，故云妙機其微。微也者，幽微也，亦微妙也，言莫之求而自致也。〔臚說〕『心清閒妙香。』

〔三〕飲，讀去聲，與之飲也。太和，陰陽會合沖和之氣也。飲以太和，卽易乾卦所謂『保合太和』之意，而其人之氣象可知矣。鶴本澹逸之品，而又獨飛，則與之俱者，其氣象亦可以髣髴矣。形容沖淡，恰到好處。〔臚說〕『飲之太和，沖也；獨鶴與飛，淡也。』

〔三〕正因沖淡不易形容，於是再用譬喻。猶如惠風，惠風者春風也。其爲風，沖和澹蕩，似卽似離，在可覺與不可覺之間，故云荏苒在衣。荏苒亦作苒苒，或作荏染，柔緩貌。對這樣柔緩的惠風，只覺襟袖飄揚，好似沒有刺激到皮膚，然而通體絕無不適之處，其爲沖淡何如也！

〔四〕譬之於音。長竹之下，明珩微動，其聲清以和，其境幽以靜，身經其間，一聲兩聲，無意遭之，也等於有心就之，故曰閱。閱者，歷也，察也。當此境地，心賞其美，神與之契，不禁發爲載與俱歸之願，然而不可得也。其爲沖淡又何如也！〔臚說〕『閱音如會點風浴，載歸如會點詠歸。』

〔五〕如惠風然，如篔簹音然，無心遇之，似亦不見其幽深，但有意卽之，却又愈覺其稀寂而莫可窺尋。詩家沖淡之境，可遇而不可求，於此可見。