

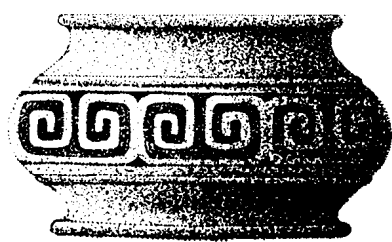
宜興陶器圖譜



詹勳華 編著

宜興陶器圖譜

詹勳華編著



台北南天書局發行
九壺堂協助出版

版權所有
翻印必究

宜興陶器圖譜

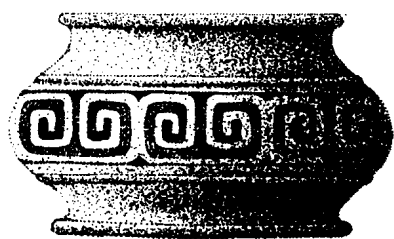
精裝新台幣1200元正

發 行 民國七十一年六月初版發行
民國七十九年五月二刷發行
編 著 者 詹 勳 華
發 行 人 魏 德 文
發 行 所 南天書局有限公司
台北市羅斯福路3段283巷14弄14號
☎(02)362-0190
電傳(Fax) (02)362-3834
郵政劃撥帳號 0108053-8 號
登 記 證 局版台業字 1436 號
綜 合 編 輯 杜 潔 祥
原 色 製 版 上都製版印刷股份有限公司
台北市西園路2段256號3樓
☎(02)305-3207~9
原 色 印 刷 皇甫彩藝印刷有限公司
台北市長泰街297巷14號
☎(02)303-5871
經 銷 九壺堂茶莊
台北市重慶南路3段1之3號1樓
☎(02)392-5893

ISBN 957-9482-34-9

宜興陶器圖譜

詹勳華編著



台北南天書局發行
九壺堂協助出版

I-HSING POTTERY

by Shing-hwa Jan

Copyright ©1990, 1982 by SMC Publishing Inc.

SMC PUBLISHING INC.

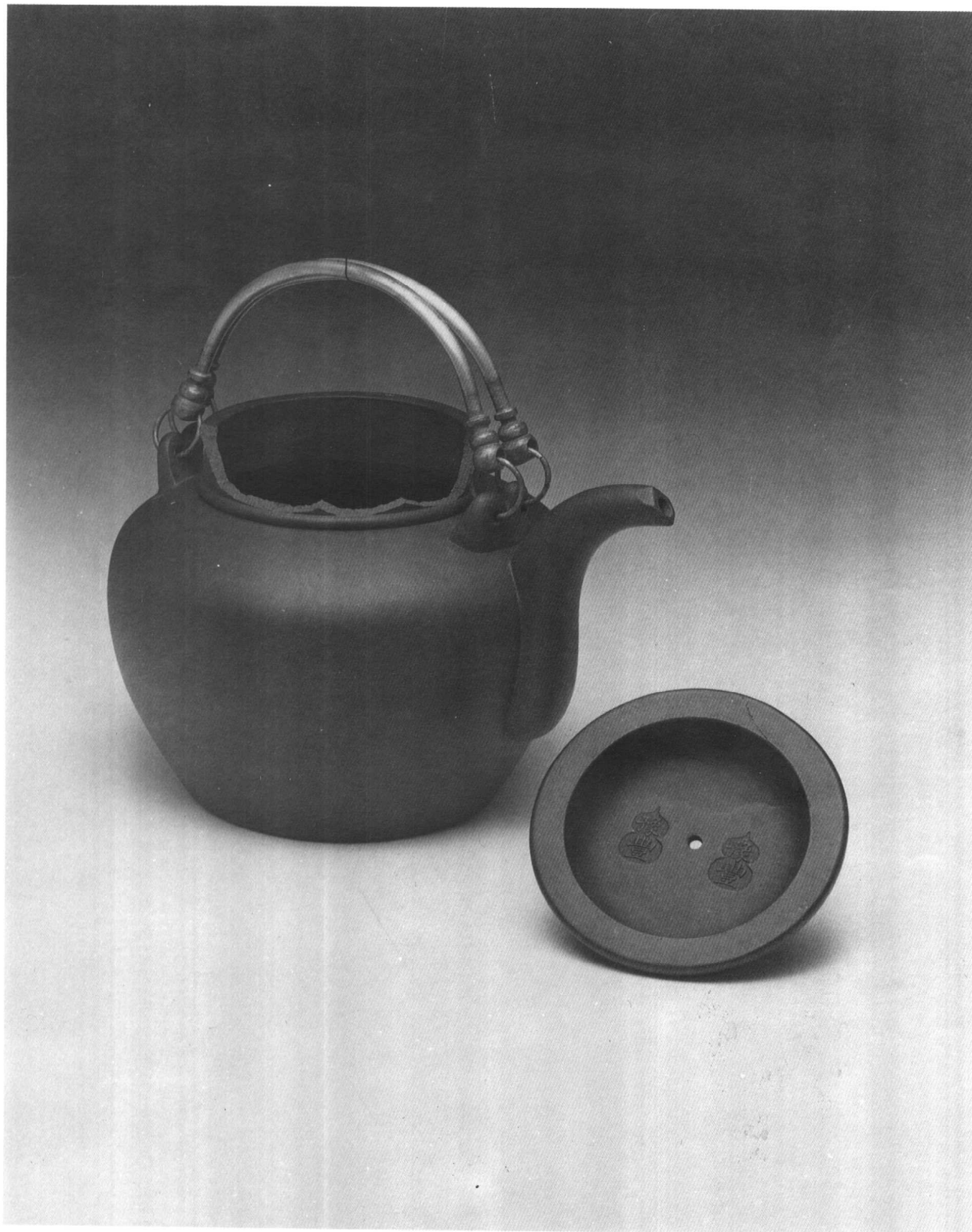
P.O. Box 13-342, Taipei 10764

Taiwan, Republic of China

Printed in The Republic of China

ISBN 957-9482-34-9

宜興陶器圖譜



十九世紀 豫豐黑砂提梁壺

序

宜興陶器是我國陶器由粗陶步入細陶的代表，由於它的涵蓋面非常廣泛，因此很難從某一個層面來表達宜興陶器的整個精神。國人對宜興陶器的瞭解，也大部份是模糊不清。究竟怎麼樣才能將宜興陶器解說得清楚？這個問題一直困惑著我們。陶器的本質應該是非常的崇尚自然，因此我們編著本書的目標也是朝著把陶器自然的美質表達出來。在編輯本書時，我們認為細膩的宜興陶器發展史非常短促，而且自道光末年，中國不斷地被戰火蹂躪，保存當代的陶器非常不易，尤其到今日為止，整個社會動盪長達一百五十年，能夠歷劫存留下來的遺珍，寥若晨星，更何況宜興純屬民窯製作，無法像官窯的瓷器一樣，受到官方的保護，因此每一件器物，在我們的感覺都是彌足珍貴；但經過整理後，我們將一些較突出的器物以圖版羅列出來，由於宜興陶器散佈的層面相當廣，我們不敢將這些圖版自視為最好，但我們希望能帶動整個欣賞的層次，也希望有更好的珍藏者，因為本書而更肯定他收藏的價值。

「陽羨砂壺圖考」下卷，自民國廿六年上卷出版之後，湮沒至今，我們有義務把它公佈出來，而「陽羨砂壺圖考」著重在歷史上的考據，因此在製作上，我們也注意到考據的問題，但由於我們無法作實地的考古工作，因此對於手稿下卷以外新補的部分，我們只有憑自己的良知和判斷來補述。有些器物，我們相當懷疑他的年代和真偽，但如果没有更確切的證據，我們實在沒有資格去懷疑這些古物，因此我們雖然面對這些古物抱著一種懷疑的態度去作考據。但基本上，我們仍是以一種謙虛和學習的心理去面對它。

我想，本書所強調的是，在我們這個時代所可以看到的器物，所可以搜集的資料，以及我們的見解，使後來的人不必再費心神去搜羅，而可以站在我們肩膀上去作發揚或創新的工作。

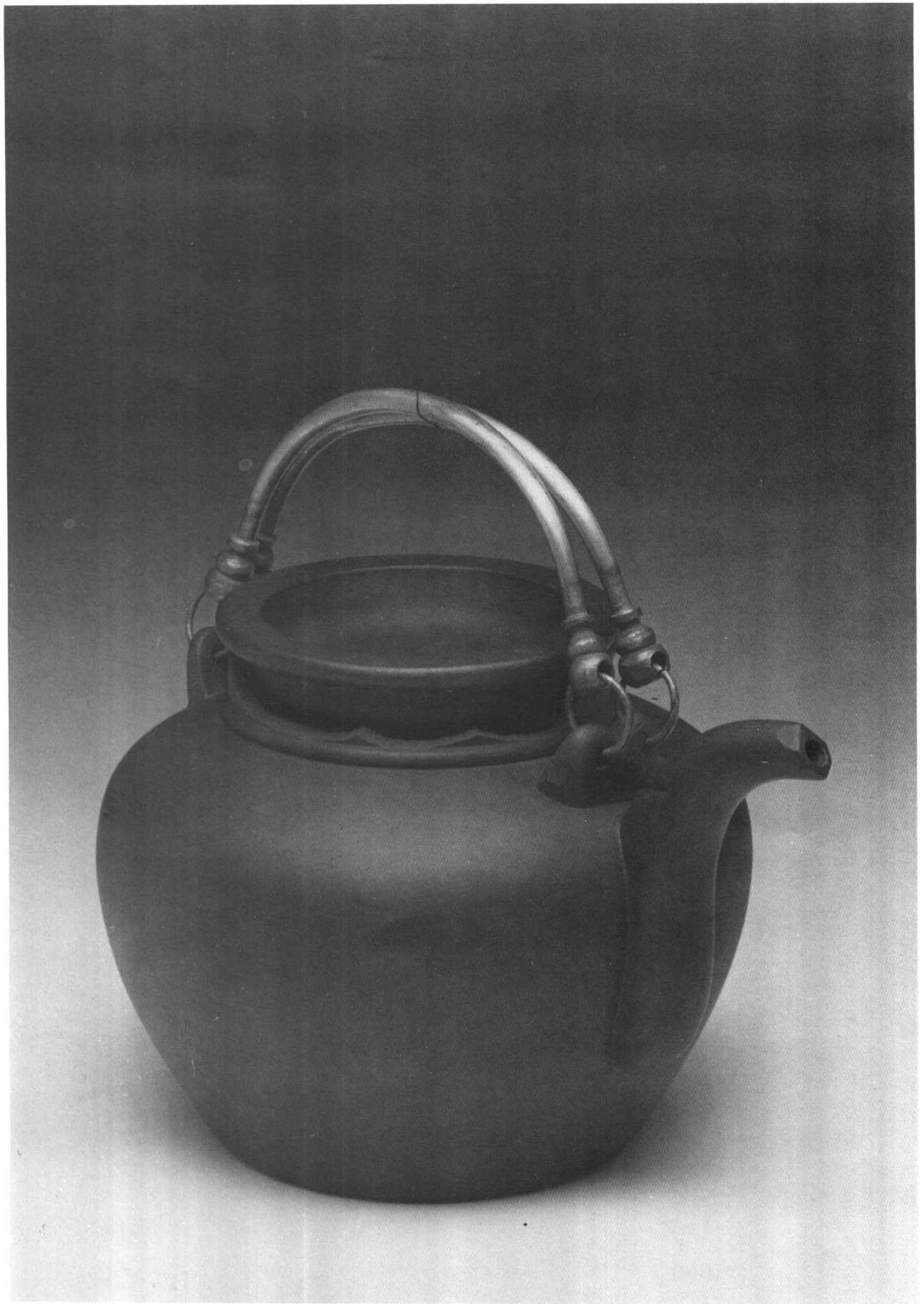
關於「陽羨砂壺圖考」下卷手稿的來處，可能有部份讀者想知道他怎麼出現的，藉此我要感謝新加坡宋芝芹老先生的承讓，由於他爽朗的山東人個性，使得後生如我得以窺探中國陶器的堂奧，進而能夠追求宜興陶器的文化，這是年青人夢寐以求的事，我非常感謝他。

本書借用他書的資料相當多，雖然那些作者以及收藏家，我們並未謀面，由於他們的資料使得本書更趨完整，資料的來處，我們均一一羅列，以表達我們的謝意。同時國內的茶友壺侶的協助，使得本書得以順利完成。藉此重申我們的謝意。

於文中如有敘述未明，或未盡處，誠懇地希望您的指教。

詹勳華

中華民國七十年十二月廿五日於九壺堂



目 錄

| | | |
|----------------------------------|----------------------|----------------------|
| 豫豐黑砂提梁壺…………… 2 | 瑤瑯彩漢方壺…………… 40 | 子治紫砂中壺…………… 71 |
| 序…………… 4—5 | 萬壽荷竹紫砂大壺…………… 41 | 曼生款白泥壺…………… 72 |
| 宜興黑砂提梁壺…………… 6 | 粉彩山水竹節壺…………… 42 | 曼生款紫砂壺…………… 72 |
| 宜興附近窯業址…………… 10 | 硃泥松竹梅六角形壺…………… 43 | 惠逸公朱泥壺…………… 73 |
| 宜興縣圖…………… 11 | 粉彩松竹梅開光四方壺…………… 44 | 逸公款朱泥中壺…………… 74 |
| 壺的各部名稱…………… 12—13 | 粉彩雙桃開光茶具…………… 44 | 應華花瓣蓮子壺…………… 75 |
| 仿哥白釉紫砂茶食盤…………… 14 | 墨緣齋紫砂小壺…………… 45 | 孟臣款朱泥蓮子小壺…………… 76 |
| 壹 宜興陶器珍藏 | 乾隆款紫砂小壺…………… 46 | 申錫白泥方壺…………… 77 |
| 時大彬手塑紫砂觀音持經像…………… …………… 17—18 | 潘忻寶紫泥中壺…………… 47 | 潘仕成梨皮朱泥小壺…………… 78 |
| 時大彬菱花瓣紫砂壺…………… 19 | 邵正耒紫砂中壺…………… 48 | 彩霞朱泥小壺…………… 79 |
| 李仲芳紫砂圓壺…………… 20 | 葛明祥仿宋鈞水缸…………… 49 | 邵景南朱泥中壺…………… 80 |
| 無款紫砂中壺…………… 21 | 大亨紫砂中壺…………… 50 | 萬豐順記紫砂壺…………… 81 |
| 萬歷款紫砂梨點大壺…………… 22 | 嘉慶丙辰款紫砂扁壺…………… 51 | 紫砂子母罐…………… 82 |
| 陳煌圖紫砂大壺…………… 23 | 嘉慶庚申款淡肝色扁壺…………… 52 | 淡肝色巨輪珠紫砂壺…………… 83 |
| 天啓軟耳提梁貢局壺…………… 24 | 楊彭年囊形黃泥中壺…………… 53—54 | 粉彩朱泥小壺…………… 84 |
| 許昇侯黃泥葵花式壺…………… 25—26 | 虔榮紫砂蓮子大壺…………… 55 | 萼圃朱泥小壺…………… 85 |
| 宋肇紫砂大壺…………… 27 | 楊葆年鐘鼓形紫砂大壺…………… 56 | 君德款朱泥小壺…………… 86 |
| 孟臣紫砂大壺…………… 28 | 大賓花藍形濃紫大壺…………… 57 | 袁義和朱泥小壺…………… 87 |
| 惠逸公朱泥小壺…………… 29 | 方拙深赭墨色大壺…………… 58 | 逸公款朱泥小壺…………… 88 |
| 孟臣朱泥中壺…………… 30 | 瞿應紹石鈔紫砂壺…………… 59 | 昌記朱泥小壺…………… 89 |
| 紫砂中壺…………… 31 | 瞿應紹朱泥參砂中壺…………… 60 | 素功慎製朱泥方形小壺…………… 90 |
| 萬豐順記紫砂圓壺…………… 32 | 黃玉麟壽桃紫砂壺…………… 61 | 寅春款朱泥圓珠壺…………… 91 |
| 紫砂泥繪開光方壺…………… 33 | 松鶴廬紫砂竹節大壺…………… 62 | 思亭朱泥小壺…………… 92 |
| 紫砂泥繪開光提梁壺…………… 34 | 鄧奎粉彩懸膽壺…………… 63 | 荆溪惠孟臣款朱泥小圓珠壺…………… 93 |
| 雍正貢局壺…………… 35 | 邵二泉白泥大壺…………… 64 | 荆溪南孟臣款鵝蛋形朱泥壺…………… 94 |
| 雍正軟耳提梁壺…………… 36 | 邵二泉紫砂小水盂…………… 65 | 俱輪珠紫砂壺…………… 95 |
| 君德朱泥壺…………… 37 | 邵二泉紫砂大壺…………… 66 | 紫砂梅花大壺…………… 96 |
| 鼎裕朱泥小壺…………… 38 | 邵二泉黃泥半瓦當中壺…………… 67 | 宜興黑砂松竹梅壺…………… 97 |
| 蔡乾元粉彩六角大壺…………… 39 | 彭年紫砂大壺…………… 68 | 榮記黑砂三友壺…………… 98 |
| | 仲青黃泥石鈔壺…………… 69 | 紫砂佛經水盂…………… 99 |
| | 范章恩紫砂大壺…………… 70 | 鐵畫軒朱泥水盂…………… 100 |

| | | | | | |
|-----------------------|---------|----------------------|---------|-----------------------|---------|
| 師蠡閣紫砂大壺…………… | 101 | 1. 陶與瓷之相類…………… | 139—141 | 14行家…………… | 174 |
| 師蠡閣朱泥大壺…………… | 102 | 2. 陶與瓷之相異…………… | 142—143 | 15缸店…………… | 174 |
| 魏孟臣三足紫砂大壺…………… | 103 | (四)具時代感的宜興陶器 | 144—145 | 16顧客…………… | 175 |
| 蔣禎祥黃泥錘形壺…………… | 104 | 現代人的宜興陶器…………… | 146—147 | 17貨價…………… | 175 |
| 龍山名砂款紫砂大壺…………… | 105 | 張大千煮茶飛瀑圖…………… | 148 | 18補記…………… | 175 |
| 吳芝萊黃泥方壺…………… | 106 | (五)宜興砂壺與茶的文化…………… | 149 | 水牛紫砂壺…………… | 176 |
| 范莊農家紫砂大壺…………… | 107 | 從造型推究時代…………… | 150 | 三 宜興陶器鑑賞 …………… | 177 |
| 黃泥四方大壺…………… | 108 | 二 宜興陶冶述 …………… | 151 | (一)器形…………… | 177 |
| 范莊農家白泥竹節壺…………… | 109 | (一)明以前的陶器…………… | 152—155 | 1. 草創…………… | 178 |
| 范莊農白泥中壺…………… | 110 | (二)明代的窯業…………… | 156 | 2. 初創…………… | 178 |
| 寶珍紫砂水磨壺…………… | 111 | 1. 經濟上的原因…………… | 157 | 3. 第一期筋紋型…………… | 179 |
| 寶珍款紫砂竹節壺…………… | 112 | 2. 社會上的風氣…………… | 158 | 4. 第二期自然型…………… | 180 |
| 鼓陶款紫砂提梁壺…………… | 113 | 明代的宜興…………… | 159—160 | 5. 第三期幾何型…………… | 181 |
| 鐵灰色紫砂扇面壺…………… | 114 | (三)清代的窯業…………… | 161 | 大彬、子冶、壺…………… | 182 |
| 紫砂蓮子六角形壺…………… | 115 | 1. 清初的宜興…………… | 162 | 曼生桑連理館壺…………… | 183 |
| 紫砂葡萄纏枝中壺…………… | 116 | 2. 清中葉的宜興…………… | 163—164 | 6. 幾個不可特定之型期…………… | 184 |
| 仿漢方紫砂大壺…………… | 117 | 3. 清末的宜興…………… | 165—166 | 7. 小壺…………… | 185—186 |
| 梨點紫砂茶葉罐…………… | 118 | (四)本藝…………… | 167 | 8. 加彩加釉…………… | 187 |
| 仲美紫砂仿商盃壺…………… | 119 | 1. 壺土類別…………… | 168 | 點彩紫砂小壺…………… | 188 |
| 大彬款白泥菩薩塑像…………… | 120 | 2. 用泥之製成…………… | 168 | 張君德朱紫梨點盃罐…………… | 188 |
| 貳 宜興陶藝淺說 | | 3. 坯之製造…………… | 169 | (二)泥質…………… | 189 |
| 一 宜興陶器的文化背景 …… | 122 | 4. 造工沿革…………… | 170 | (三)字款…………… | 189—190 |
| (一)陶器的文化背景…………… | 123—124 | 5. 加釉加彩…………… | 171 | (四)真偽…………… | 191 |
| (二)宜興陶器的文化特色…………… | 125 | 6. 窯型…………… | 171 | 1. 真品的定義…………… | 191 |
| 1. 春秋古風的宜興造工 | 126—128 | 7. 窯戶…………… | 172 | (1) 造型是鑑定年代的重要依 | |
| 楊彭年仿商周銅器手捏紫砂 | 129 | 8. 匣鉢…………… | 172 | 據…………… | 191 |
| 2. 文人參與的陶器…………… | 130—132 | 9. 裝窯…………… | 173 | (2) 自然型的細部特徵…………… | 192 |
| 3. 集文工之大成…………… | 133—134 | 10. 松柴…………… | 173 | (3) 幾何型的主要特徵…………… | 193 |
| 4. 自重的宜興陶者…………… | 135—136 | 11. 燒窯…………… | 173 | (4) 朱泥小壺年代的特徵…………… | 193 |
| (三)宜興陶器與景德鎮瓷 | 137—138 | 12. 看火…………… | 173 | 2. 泥質、造工、花飾、印花， | |
| | | 13. 開窯…………… | 174 | 是年代的參考…………… | 194 |

| | |
|-------------|-----|
| 3. 經歷 | 194 |
| 4. 偽品的價值 | 195 |
| 四 實用 | 196 |
| (一) 選壺 | 196 |
| (二) 適用 | 197 |
| (三) 保養 | 197 |
| (四) 結繩 | 198 |
| (五) 修補 | 199 |
| (六) 潮汕小壺 | 200 |

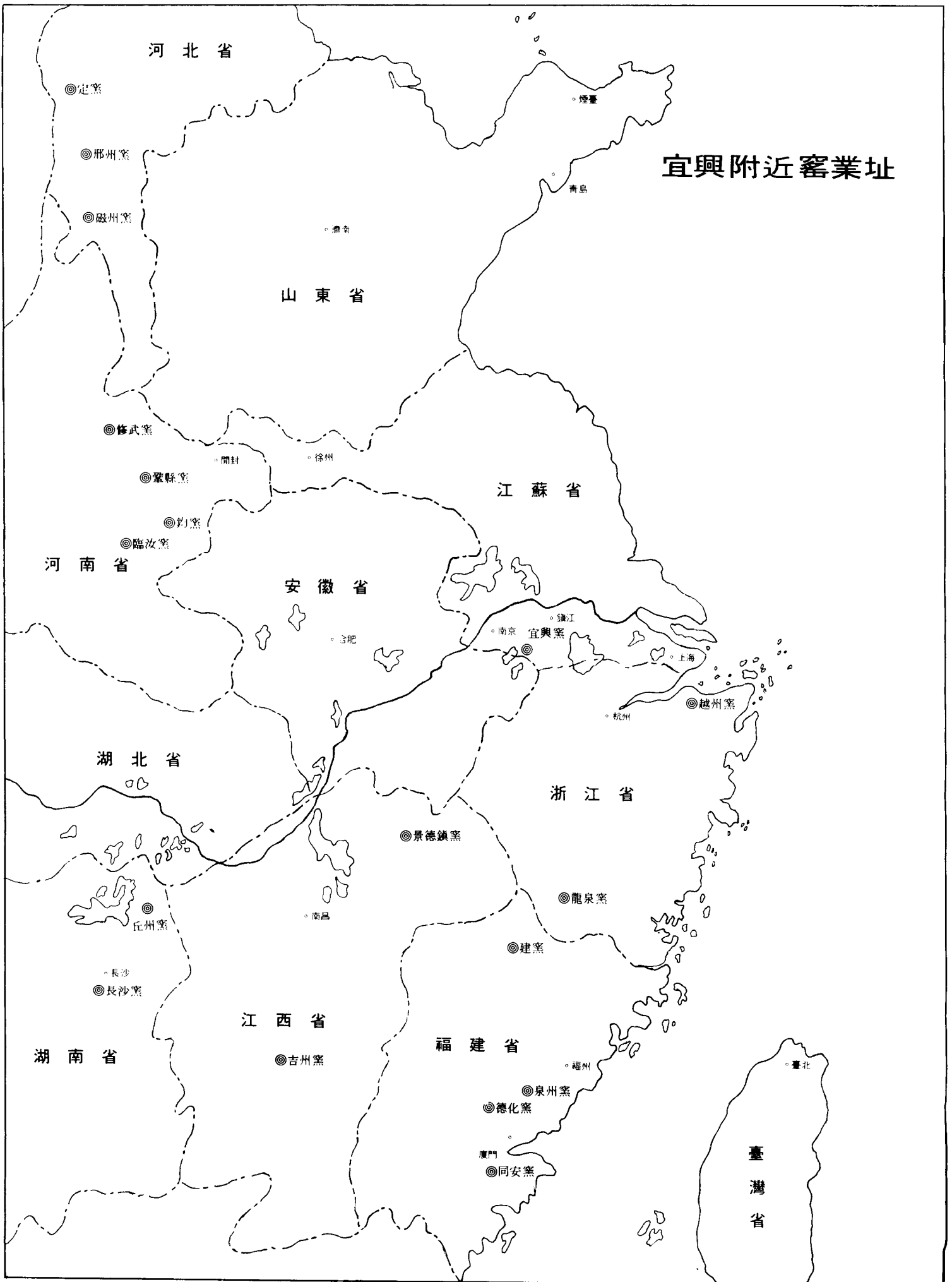
參 陽羨砂壺圖考手稿

| | |
|-----------------|---------|
| 龔供春變色六角形壺 | 203 |
| 龔供春變色圓形壺 | 204 |
| 時大彬款拓本 | 205 |
| 時大彬菱花式壺拓片 | 206 |
| 時大彬豬肝色大壺 | 207 |
| 邵亨裕紫泥中壺 | 208 |
| 邵亨裕紫砂中壺 | 209 |
| 徐友泉褐砂中壺 | 210 |
| 陳鳴遠款拓片 | 211 |
| 陳鳴遠白泥壺 | 212 |
| 陳鳴遠紫砂壺拓本 | 212 |
| 陳鳴遠四方大壺拓本 | 213 |
| 陳鳴遠方型壺 | 214 |
| 邵蓋豬肝色大壺 | 215 |
| 陳用卿紫砂巨壺 | 216—217 |
| 沈子澈長方壺 | 218 |
| 沈子澈扁方壺 | 219 |
| 惠孟臣沙梨皮朱泥小壺 | 220 |
| 惠孟臣朱泥大壺 | 221 |
| 惠孟臣白泥大壺 | 221 |
| 惠孟臣沙梨皮小壺 | 222 |
| 惠孟臣白砂大壺 | 223 |
| 惠逸公紫泥小壺 | 224 |
| 惠逸公加大朱泥壺 | 225 |
| 惠逸公朱泥大壺 | 226 |
| 鄭寧侯朱泥方壺拓本 | 227 |
| 楊彭年紫砂中壺 | 228 |
| 楊彭年白砂八角形壺 | 229 |
| 馮彩霞朱泥小壺 | 230 |
| 馮彩霞紫泥小壺 | 231 |
| 申錫仿彭年古銅色仿古中壺 | 232—233 |
| 鄧奎白泥大壺 | 234 |
| 華鳳翔凍梨色方壺 | 235 |
| 董其昌玫瑰紫砂硯拓本 | 236 |
| 曹廉讓東腰鳴遠方壺 | 237 |
| 尤蔭仿東坡石鈔式白泥壺 | 238 |
| 尤蔭仿東坡石鈔壺畫本 | 239 |
| 源謙白泥犄砂大壺 | 240 |
| 徐懌紫砂覆斗中壺 | 241 |
| 陳鴻壽提梁壺鄧秋梅砂壺全形拓本 | 242 |
| 陳鴻壽臺笠式紫砂大壺 | 243 |
| 陳鴻壽白泥方壺 | 244 |
| 陳鴻壽瓜形紫砂中壺 | 245 |
| 陳鴻壽編號壺鄧秋梅砂壺全形拓本 | 246 |
| 陳鴻壽銘郭麐書井欄式壺拓款 | 247 |
| 朱石棣茗壺 | 248 |
| 朱石棣夾錫壺 | 249 |
| 瞿應紹深朱泥石鈔壺拓本 | 250—251 |
| 喬重禧白泥犄砂中壺 | 252—253 |
| 允禮紫砂仿漢方壺 | 254 |
| 黃玉麟朱泥中壺 | 255 |
| 潘仕成紫砂小壺 | 256 |
| 伍元華小壺 | 256 |
| 胡遠豬肝色大壺 | 257 |
| 吳大澂恣齋紫砂大壺 | 258 |
| 端方白泥砂壺 | 259 |
| 萬豐紫泥小壺 | 260 |
| 萬豐德記紫砂小壺拓本 | 261 |
| 朱泥小壺 | 262 |
| 君德雙釉皮朱泥小壺 | 262 |
| 留珮朱泥小壺 | 264—265 |
| 鶴顛軟耳紫砂提梁中壺 | 266 |
| 汪錕砂胎夾錫古琴式壺 | 267 |
| 萬歷白泥大圓珠式軟耳提梁壺 | 268 |

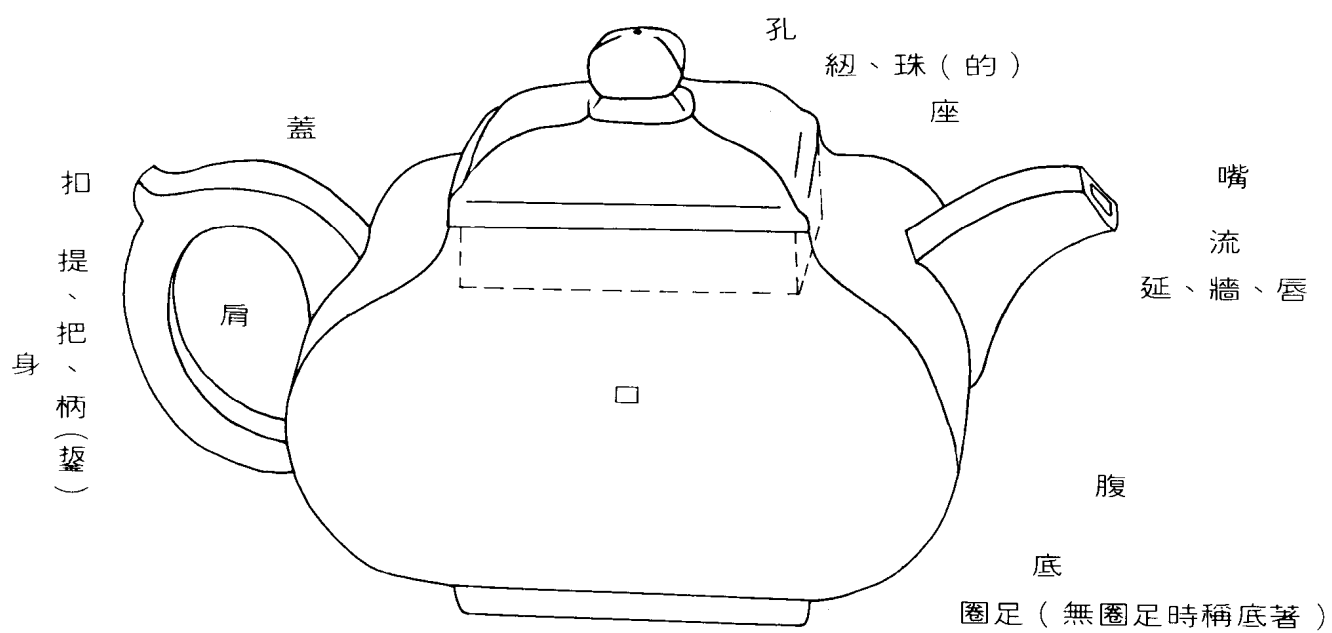
肆 宜興陶藝名家及附錄

| | |
|--------|---------|
| 名家小傳 | 270 |
| (一) 雅流 | 270—277 |
| (二) 正傳 | 278—280 |
| (三) 別傳 | 281—286 |
| 前賢文翰 | 287—297 |
| 宜興縣沿革 | 298 |
| 名家字號表 | 299 |
| 名家年代表 | 300—303 |
| 干支年代表 | 304—307 |
| 參考書目 | 308 |

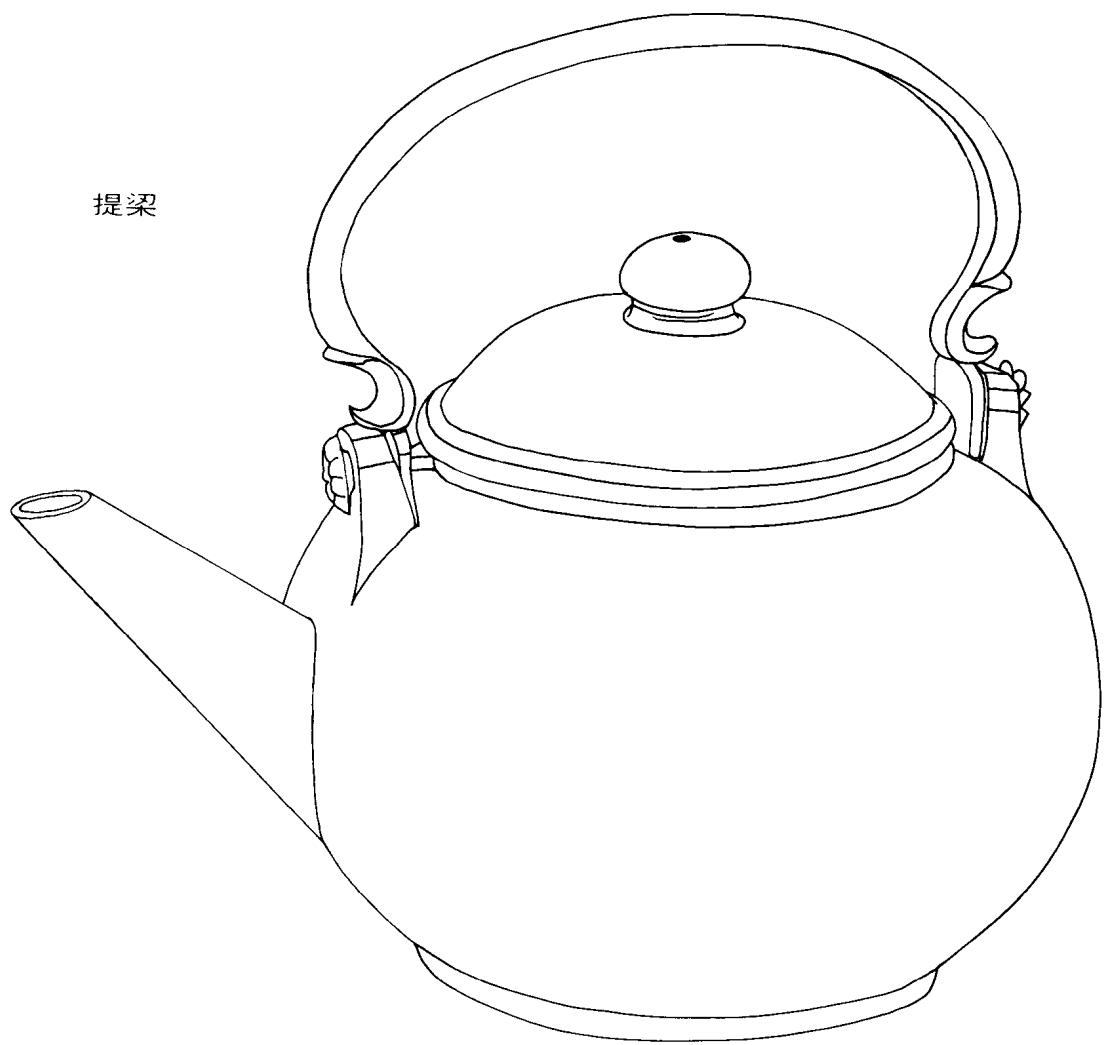
宜興附近窯業址



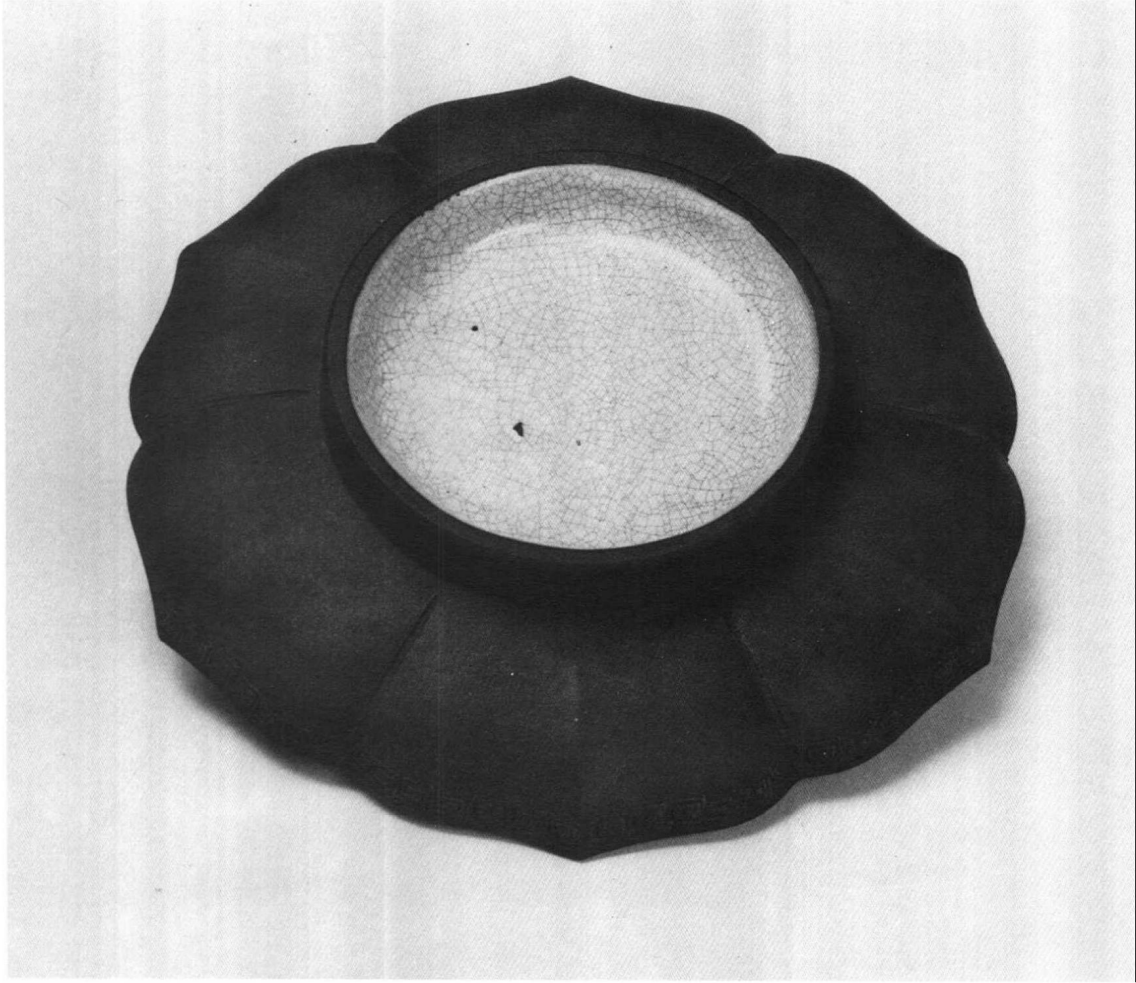
壺的各部名稱



註：有括號者為古名



提梁



十九世紀宜興紫砂仿哥釉，茶食盤 寬11公分