

韩  
其  
楼



# 宜兴紫砂陶

51

13

江苏人民出版社

# 宜兴紫砂陶

韩其楼

江苏人民出版社

## 宜兴紫砂陶

韩其楼

---

江苏人民出版社出版

江苏省新华书店发行 淮阴新华印刷厂印刷

开本787×1092毫米1/36 印张2 插页2 字数31,000

1981年2月第1版 1981年2月第1次印刷

---

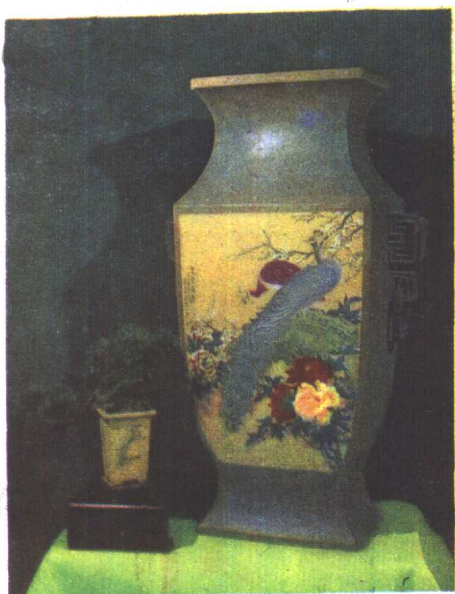
书号：13100·070 定价：0.23元

责任编辑 陈凤英

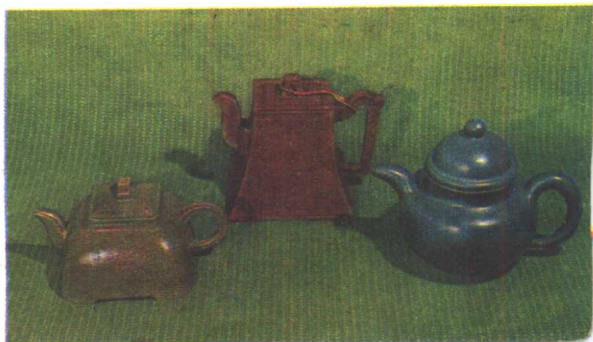
供春壺



大型魚尾瓶



搬球壺 (右)  
印方壺 (左)



紫砂象真果品



咏梅壶 (右)  
云龙壶 (左)

新竹酒具



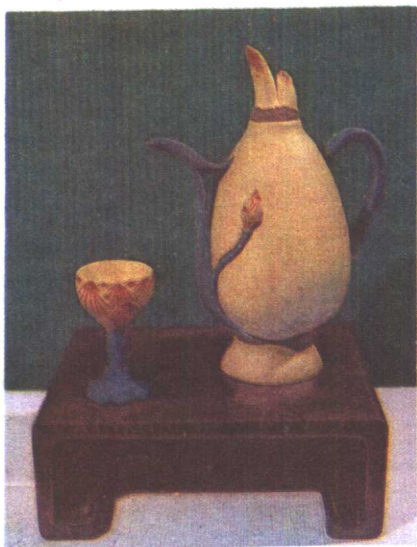
提壁茶具



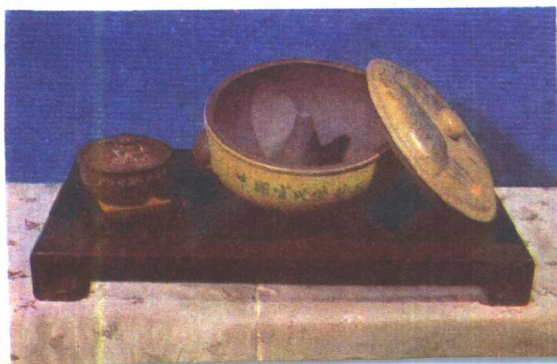
微型茶壶  
(仿古作品)



莲藕酒具



紫砂蒸汽锅  
(传统产品)



紫砂陶塑  
取经路上



微型花盆  
(仿古作品)



甘泉咖啡具



# 目 录

## 紫砂陶的起源

- 一、优越的历史、地理条件…………… (2)
- 二、陶器的创始…………… (6)
- 三、范蠡与制陶业…………… (7)
- 四、陶都古窑遗址…………… (11)
- 五、紫砂陶的最早记录…………… (17)
- 六、供春与供春壶…………… (20)
- 七、紫砂壶与阳羨茶…………… (25)
- 八、苏东坡与茶、泉、壶…………… (29)

## 紫砂陶的特性和制作工艺

- 一、紫砂壶的特殊功能…………… (32)
- 二、历代陶瓷茶具概要…………… (35)
- 三、紫砂陶的工艺过程…………… (41)
- 四、明清两代的造壶艺术…………… (48)

## 陶都新貌

- 一、陶都之花放新朵…………… (58)
- 二、举世盛赞紫砂陶…………… (61)
- 三、陶瓷的新天地…………… (62)



## 紫砂陶的起源

中国陶瓷，发达最早。原始社会的彩陶和黑陶；殷代的白陶、硬陶、釉陶；汉代的近似瓷的釉陶；西晋的青瓷；唐代的三彩瓷；宋代的紫砂陶；明清的青花、五彩瓷器；清代前三朝瓷器等等，都驰名中外。在英文字典里，陶瓷和中国是同一个单词“CHINA”，因而我国在世界上享有“陶瓷之国”的光荣称号。

江苏宜兴，是我国著名的陶瓷产区之一，历史悠久，出品精良，向有“陶都”之称。一九七九年，北京故宫博物院开办了规模空前的“宜兴陶瓷展览”，共展出两千多种、四千六百多件陶瓷制品。其中有：风格独特、古色古香的紫砂陶；釉彩绚丽、胎质坚韧的均陶；浑厚别致、端庄明洁的青瓷；形美质坚、新颖大方的精陶；色彩明快、朴实耐用的彩陶和用途广泛的工业陶瓷制品。在丰富多彩、琳琅满目的工艺展品中，紫砂陶是格外引人注目的，它具有与众不同的性能、用途和艺术风格，是一种实用与艺术高度和谐的手工艺品，被誉为“陶都之花”，一向受到国内外市场的欢迎，成为闻名世界的产品。

## 一、优越的历史、地理条件

宜兴古称荆谿（谿同溪），因苍山清溪而得名。秦始皇统一中国后改称阳羨。三国时，孙权十五岁在这里做过阳羨长。后来周处的儿子周玘，因三兴义兵，卫国有功，晋惠帝将阳羨改名义兴，封给了周玘。唐高祖武德二年曾别名为“鹅州”。后来，为了避宋太宗（名叫光义）讳，改义兴为宜兴<sup>①</sup>。以后就一直称宜兴。

宜兴位于长江三角洲的太湖西岸，和浙江、安徽两省接壤，是江苏省最南边的一个县城。全县面积一千六百四十八点六平方公里。它的西南，环绕着高山峻岭，山秀林密，峰高谷深，所谓“清溪无底，上有千仞嵯峨”<sup>②</sup>。它的东西北三面，则为富饶的太湖平原。湖泊荡滢，星罗棋布；港湾河渚，四通八达。县志说：“全县有名山一百三十六，溪河二十四，荡滢十七，溪潭十，渚七十二，大湖五”（太湖、溇湖、洮湖、东洮、西洮）<sup>③</sup>。一面是叠嶂如云，几于眩

---

①参看《宜兴县志》、《宜兴县文史资料》。

②嘉庆《重刊宜兴县志》苏东坡“满庭芳”词。

③嘉庆《重刊宜兴县志》“溪河”条。

目；另一面是风帆片片，波涛万顷。潏潏的水光，苍翠的岚影，好象一幅美丽的山水画。

宜兴城区正好置于这个山水画中间。它的城南荡漾着一条荆溪，城北围绕着一一条运河。城的东、西两边，排列着两个大湖：东边是东氾，西边是西氾。西氾的西北又有更大的两个湖——滆湖和洮湖（又名长荡湖）。东氾的东边则是宽广达三万六千顷的太湖。农舍、小桥、清溪，展现着“江南水乡”的自然风貌。

宜兴人民有着光荣的革命传统。早在光绪二十二年，陶业工人就向资本家进行过罢工斗争。一九二七年十一月，在中国共产党的领导下，一批手扎红巾条的工农青年，占领了警察局和县衙门，建立了革命政权——工农委员会<sup>①</sup>。这是东南沿海当时最有声色的一次农民运动，有力地打击了反动政权，震惊了帝国主义。

宜兴也是我国著名的旅游胜地。这里山多岩洞，洞皆神奇。县志说：全县有石灰岩溶洞一十九个，景色瑰丽，奇异天成。据地质学家考察，它们的形成将近一百万年。善卷洞与张公洞为最大、最古、最奇，有“江南第一古迹”、“海内奇观”之称。古往今

---

<sup>①</sup>引自《陶都工人回忆录》。

来，游客陶醉，诗人吟咏。“善卷张公天下奇”的名句，说出了我国人民对于两洞的高度赞赏。今天，它不仅是中外游客的旅游胜地，而且是地质、地史、水文、土壤、生物、考古等科学家的探索处所。

这个历史悠久的古城，历来为文人学者们所爱慕。早在六朝，就有文学家陆机撰文、书法家王羲之书写的《周孝侯碑铭记》；诗人谢灵运作有《长溪赋》。唐代的李太白、白居易等诗人，也留下了赞美的绝句。宋代文学家、书画家苏东坡，曾几次到过宜兴，并深深地爱上了这里的景物。当时，他打算在阳羨“买一小园，种柑桔三百本”，为的是“买田阳羨吾将老，从初只为溪山好”。他种桔的愿望后来虽未实现，可是却在宜兴留下了“传之后世为不朽”的《楚颂帖》。民族英雄岳飞，曾在金沙寺壁上留下了题词，表达了他的爱国热忱。元代的赵孟頫，明代的沈石田、唐伯虎和文徵明等书画家，都来作过游客，并有诗文书画流传。唐代的宰相陆希声在晚年时，隐居在这里的颐山；诗人杜牧则筑水榭于荆溪的北澗，都在这里住过很长的时期。宜兴在宋代已经是一个万户人烟的都市，清溪萦绕，景色迷人。宋人陈克《上元词》云：“桥北桥南新雨晴，柳边花底暮云轻，万家灯火照溪明”，读过这首词的人，都会引起对宜兴古城的怀念。

宜兴固然以风景秀丽著称，但是形成它今天独特风貌的主要因素却是陶瓷工艺。宜兴自古以来以出产陶器闻名。这里烧造陶器可上溯到五千多年以前。陶都的祖先在新石器时代，就发明创造了陶器。商周时期开始出现了精美的印纹硬陶和原始青瓷。相传周末春秋时范蠡曾在宜兴制陶。秦汉时期又出现了釉陶的烧制。晋宋有精品可考。明清大放异彩，使宜兴陶器成为闻名于世界的产品。

宜兴窑场集中在县城东南十三公里的鼎蜀镇。镇以鼎山和蜀山得名。这两座山相距不过三里，一东一西，隔着一条罨画溪，遥遥对峙。鼎蜀镇是宜兴境内山区和水乡的交界地方，也是陶土和燃料的丰富产区。东自鼎山，西自白宕、汤渡，南至白泥场，北达前洛、常岸，方圆数十里，遍地产陶，几乎是家家做坯，处处皆窑。所谓“白甄家家哀玉响，青窑处处画溪烟”。从窑区再往西南，山更高，溪更深，山上所产的陶土和燃料，都可以从水道下运到窑区。从这里由东往北，河面更宽，岔道更多，都通太湖，可把陶器产品运到长江两岸的广大地区以及全国各地。原料丰富，取用便利，交通运输畅达，是宜兴窑场的优越条件。

宜兴陶器根据其产品的用途，大致可以分为工业用陶、日用陶、建筑卫生陶、均陶、精陶、彩陶、青



瓷、紫砂陶等八大类，计有六千五百多个品种。

新中国成立三十年来，宜兴每年有四千多万件陶器流向祖国的四面八方和广阔的国际市场。紫砂陶产品远销世界八十多个国家和地区，先后参加过七十多次国际性博览会。有着千年历史的紫砂陶，从来不曾有过象今天这样的声誉。

## 二、陶器的创始

我国产陶，历史悠久，古代文献上早有记载。如《周书》里有“神农耕而作陶”；《路史》里有“燧人范金合土为釜”；《通鉴》里有“黄帝命宁封为陶正”；《吕氏春秋》里有“黄帝有陶正昆吾作陶”；《物源》里有“轩辕作碗碟”；《周礼考工记》里有“虞氏上陶”；《韩子》里有“尧舜饮土埴啜土形”以及《史记》里有“舜陶于河滨”等等记载。

中国陶器始于何时？过去没有确切的定论。近年来，我国考古工作者根据出土古陶器的研究，并用放射性同位素  $C^{14}$  进行科学测定，已经确定我国制陶工艺始于六千多年以前的新石器时代，这一时期的陶器以“彩陶”和“黑陶”为代表。一九二一年，瑞典人安特生 (J·G·Andersson) 在中国河南省渑池县仰韶村，首先发现新石器时代晚期人类遗址中有一批精

美的彩绘陶器，绘有红、黑或紫色的几何图案，考古学家称之为“彩陶”，并称这一时代的文化为“仰韶文化”。一九二八年，我国在山东省历城龙山镇城子崖，发现许多黑色陶器，这是新石器时代的末期继仰韶文化之后发展起来的，器形浑圆端正，乌黑发亮，考古学家称之为“黑陶”，并称这一时代的文化为“龙山文化”。这就是我国史前文化阶段的两个主要系统。此外，还有与仰韶文化同时发展的“马家浜文化”，有与龙山文化同时发展的“齐家文化”，以及“青莲岗文化”、“屈家岭文化”，等等，也多以红陶、灰陶、彩陶、黑陶为主。

有人说，宜兴陶器远在石器时代就有了，认为宜兴鼎蜀镇窑场是世界炆器的发源地，它在新石器时代的晚期已经大量生产陶器。并且预言它的遗址迟早会被发现。

### 三、范蠡与制陶业

各行各业的创始，据说都有祖师，世代相传，被当作神仙一样供奉，这是旧社会中沿袭的礼俗。宜兴陶业，过去一直奉范蠡为祖师，并立庙塑像，称为“陶朱公”，奉为“造缸先师”。在陶都民间，现在还流传着关于范蠡与西施的许多故事。

相传范蠡帮助越王勾践覆灭了吴国后，便带着西施弃官潜行，经常出没于太湖之滨，先在无锡鼋头渚落脚，最后来到宜兴定居。他看到宜兴鼎蜀山区附近的泥土，粘力甚强，耐于久烧，宜作陶器，便发动当地人民从事生产。他为了要尽力于制陶事业，将自己的姓氏也改了陶，人称“陶朱公”。历来，宜兴鼎蜀镇的陶业工人都供奉范蠡为陶业祖师。传说的根据是：

一、宜兴城东有一条运河，从汤渡罨画溪起，经过鼎山、蜀山、常岸、蠡庄渡、张泽桥等地方，穿过东洫，北达溇渚，共长三十余里。。相传是范蠡征集人民开凿成功的，目的是为便利灌溉田亩和交通运输。后人为了纪念范蠡开河的功绩，把这条河叫做蠡河。宋代水利学家单锷著《水利书》说：“宜兴东有蠡河，横亘荆溪，东北透溇渚，东南接罨画溪，昔范蠡所凿。”

二、现在宜兴陶业中心的鼎山和蜀山之间有一处地方叫做“蠡墅”，相传是范蠡当年住过的村庄；蠡墅西境松树窰后面，古有“蠡墙围”，树木葱茏，景色幽美，是他住的地方。还有“施荡桥”和“西施荡”，这些名称的来历都与西施有关。据说，施荡桥是范蠡伴西施游览过的地方。嘉庆重刊《宜兴县志》“遗址补遗”条下，有“蠡墅在鼎山之西，范蠡成功

泛湖，尝居于此”的记载。

三、过去，鼎蜀一带的劳动人民，为了纪念这位陶业的创始人，给范蠡建庙塑像，奉之为“造缸先师”。鼎蜀镇蠡墅的崇福寺里，有范蠡的塑像，抗战时被日寇折毁。汤渡的镇溪寺里，挂过“陶朱公”画像，上面还悬一匾额，书曰“致富先师”。镇溪寺今已改建为陶瓷厂厂房。

四、解放前，每逢九月初九重阳节，宜兴的陶业工人有集会纪念“陶朱公”的礼俗。陶都人民不忘范蠡开河凿渠、通连五湖，使宜兴城乡免于水患的功绩。

《国语》上写道：“勾践灭吴，及至五湖，范蠡辞于王曰，君王勉之，臣不复入国矣，遂乘轻舟，以入于五湖，莫知其所终极。”所谓五湖，就是现在的太湖。嘉庆旧志说：“禹贡曰震泽，尔雅曰巨区，左传曰笠泽，史记曰五湖，皆谓太湖”。宜兴位于太湖西岸，古来相传，范蠡到了宜兴，以制陶发迹，似乎是可信的。

因为有以上种种的文字记载和传说，所以一般都认为范蠡是宜兴陶业创始人。如一九三〇年《工商半月刊》第二卷第二期里有《宜兴之陶业调查》一文，就是这么说的：“宜兴之陶业，相传为春秋时范蠡所创始。蜀山之西有地名蠡墅者，即为范蠡别墅之故