

图 解 摄 影 乐 园

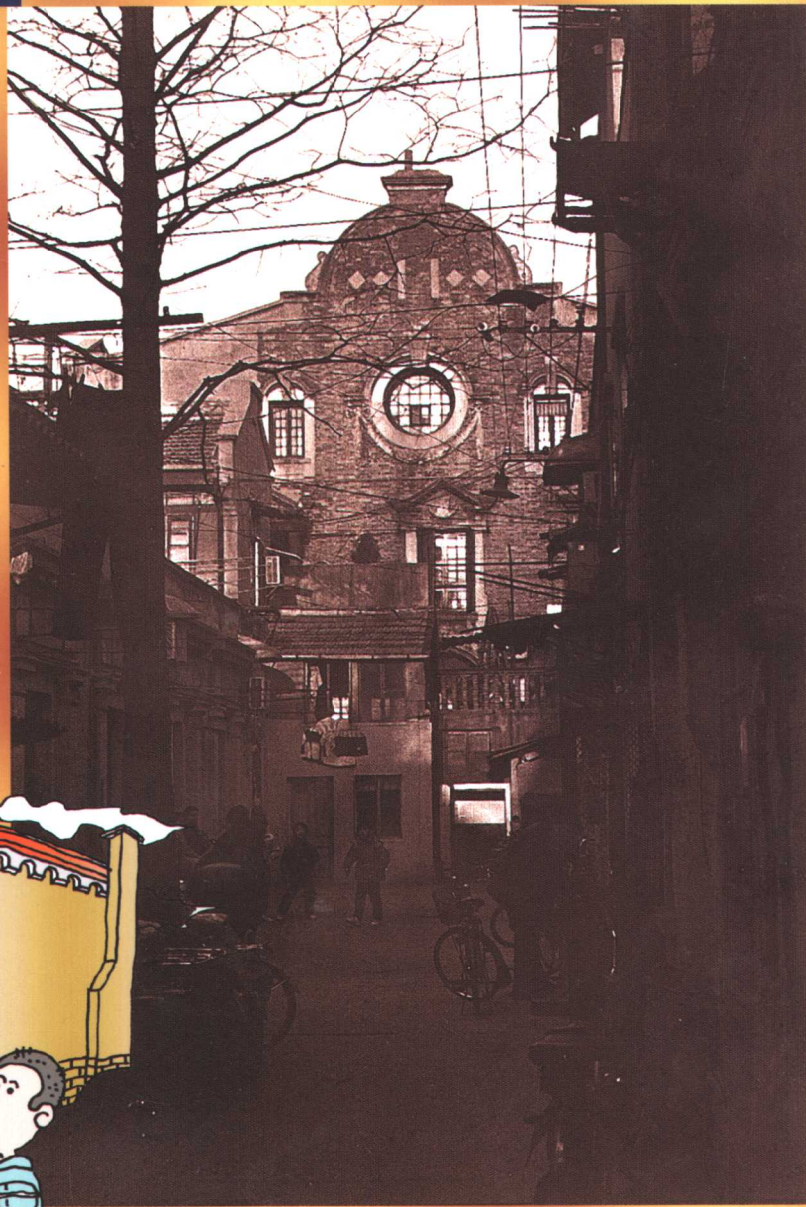
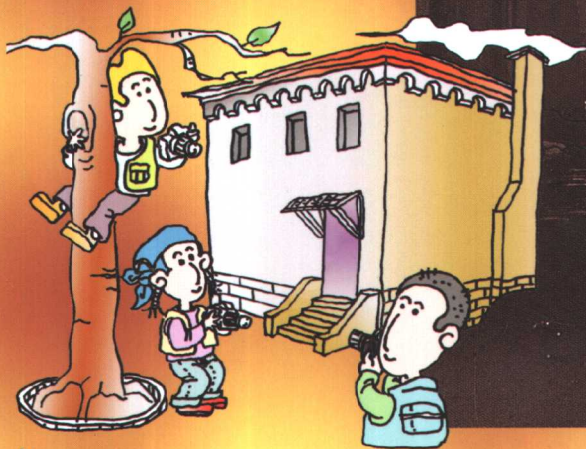


悠 悠 岁 月

洪顺华 撰文

毛彦 绘画

罗勇军



上海人民美术出版社

图解摄影乐园



洪顺华 撰文 毛彦 罗勇军 绘画

悠悠岁月



上海人民美术出版社

撰文 洪顺华
绘画 毛彦 罗勇军
摄影 洪顺华 陆元敏 王松钧
徐和德 陈佩霞

图解摄影乐园

悠悠岁月

责任编辑 汤德伟

装帧设计 陈 劫

上海人民美术出版社出版发行

(上海长乐路672弄33号)

全国新华书店经销 上海场南印刷厂印刷

开本 889 × 1194 1/24 印张 2

2002年1月第1版 2002年1月第1次印刷

印数: 0001-5050

ISBN 7-5322-3024-4/J · 286

定价: 9.80元

悠悠岁月

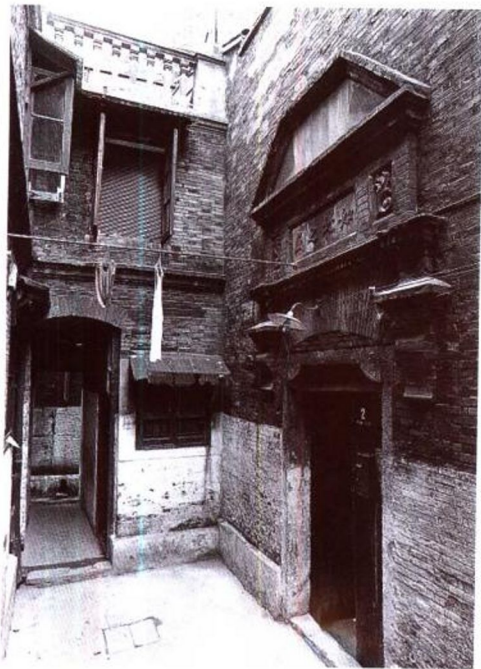
目录



● 如何通过拍摄老房子照片来表现岁月悠悠的怀旧题材?	1
▲ 表现老房子摄影作品的意义	1
▲ 要具备审美价值与史料价值	3
▲ 容易唤起人们对往事的回忆	4
● 小结	5
● 拍好老房子照片的窍门	6
▲ 拍摄有价值的老房子	6
▲ 了解老房子的分布情况	8
▲ 勤奋、耐心是拍好老房子照片的关键	9
● 小结	10
● 拍摄老房子的手法	11
▲ 抓住建筑物的特征	11
▲ 选择拍摄季节	13
▲ 天气情况对拍摄老房子的影响	14
▲ 选择拍摄角度	15
▲ 选择拍摄光线	16
▲ 精致的构图	17
▲ 陪体的运用	19
● 小结	21
● 拍摄老房子照片的器材和技巧	22
▲ 135 单镜头反光相机的优势	22
▲ 120 中片幅相机的魅力	23
▲ 镜头的选择	24
▲ 把握景深范围	26
▲ 选择最佳光圈	27
▲ 适度的曝光	28
▲ 三脚架和快门线	29
▲ 胶卷	30
● 小结	31
● 暗房后期加工	32
▲ 表现老房子的照片怎样进行胶片冲洗	32
▲ 保证药液的新鲜程度	33
▲ 保证恒定的环境温度	34
▲ 严格遵守操作规程	35
▲ 放大设备	36
▲ 采用高质量的放大机	37
▲ 成像锐利的放大镜头	38
▲ 选用合适的相纸	39
▲ 电子暗房的后期制作	40
▲ 数码影像直接输入电脑	41
▲ 底片扫描输入	42
▲ 图像处理	43
▲ 如何存盘输出	44
● 小结	45

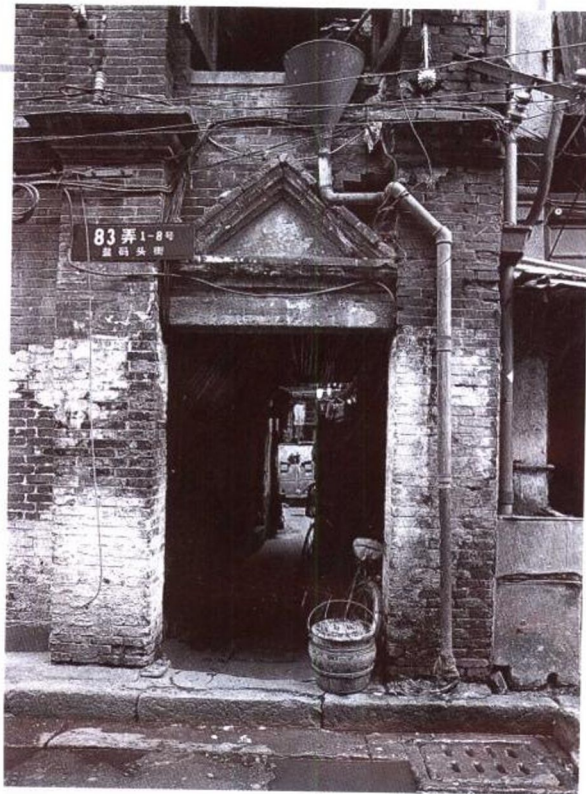
● 如何通过拍摄老房子照片来表现岁月悠悠的怀旧题材？

▲ 表现老房子摄影作品的意义



▲ 宾得 645A 相机 35mm / F3.5 镜头 F11 1/30 秒

▼ 宾得 645A 相机 35mm / F3.5 镜头 F11 1/60 秒



在我们所居住的许多城市里往往分布着许多老房子，有些还是一些年代比较久远的老房子。这些老房子多半跨越了不同的历史时期，就像一位位历史老人，历经磨难，但依然抒发着岁月悠悠的情怀。由于旧中国半封建半殖民地的特殊地位，上海等一些城市租界的形成，使之一批具有各国建筑风格的建筑物应运而生，显然，这些建筑物被深深地烙上了那个时代的痕迹。21世纪的今天，城市改造的步伐日益加快，这些在特定年代所建的老房子，有许多将面临被高楼大厦取而代之的命运，因此，拍摄老房子照片的意义就非同寻常。我们拍摄老房子，实质上是在记录一个时代、记录一段历史……



摄影主题

摄影创作的主要手段是选择，摄影对象是客观存在的，而摄影作品蕴涵的思想感情则是摄影家对生活进行选择、提炼的结果，是摄影家人生的体验、世界观和人生观的自然表露。摄影家的思想认识水平决定作品主题思想的深刻程度。

我是1934年
建造的欧式建筑，
够老了吧！



▲ 海鸥 DF-300 相机 35mm / F2.8 镜头 F11 1/60 秒

▶ 宾得 645A 相机
35mm / F3.5 镜
头 F8 1/15 秒

● 如何通过拍摄老房子照片来表现岁月悠悠的怀旧题材？

▲ 要具备审美价值与史料价值

一座完美的建筑物本身就是一件艺术品，可以直接传达出文化艺术的信息。许多老房子的外貌特征就明显地标志着不同的民族风格，所以，建筑物不仅仅是一个供人们进行生活起居的地方，还是物质与精神的共同产物。

老房子摄影虽然属于建筑摄影范畴，但又不是简单的纪实摄影。要表现出老房子的审美价值与史料价值，就要善于运用环境的构图、光线和调动其他艺术手段来进行创作，把摄影过程中的诸多环节相互穿插、灵活运用。

拍摄老房子照片与建筑摄影、风光摄影有什么不同吗？



审美价值

指审美对象客观具有的、能够满足人的审美需要、引起人的审美感受的价值。审美价值的范围包括人本身及人按照美的规律而创造的一切产品以及许多自然现象。



- 如何通过拍摄老房子照片来表现岁月悠悠的怀旧题材？
- ▲ 容易唤起人们对往事的回忆



▲ 宾得 645A 相机 35mm / F3.5 镜头
F11 1/125 秒

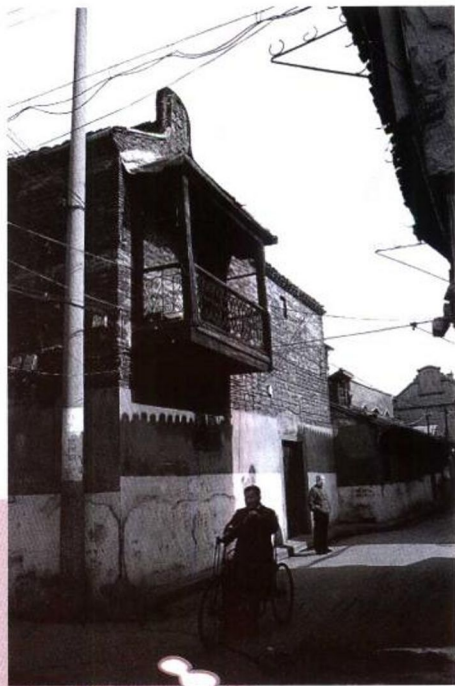
显然，那些精心拍摄的老房子照片，能一下子勾起居住者或老一代人们对往事的回忆。老人们往往会面对美好的现实，心潮澎湃地向儿孙们诉说岁月沧桑、天地人间，感叹斗转星移的历史巨变。

▶ 佳能 A-1 相机
28mm/F2.8 镜头
F11 1/125 秒

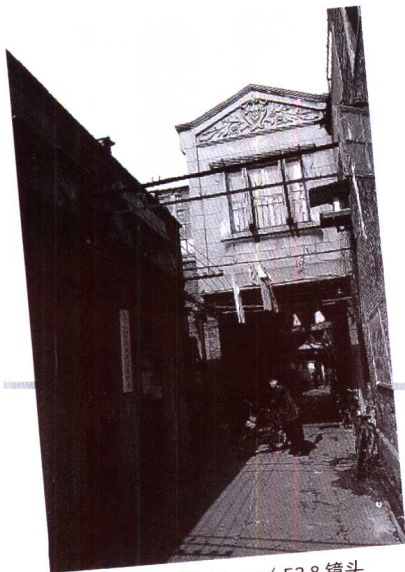
技法点击



有特点的建筑物可以归类拍摄，比如组织成系列拍成组照，便于观众从同一类型的照片中对老房子进行比照。这种表现形式还具有一定的资料价值。



中式的房子西式的阳台，名副其实的“中西合璧”！



▲佳能 A-1相机 35mm/ F2.8 镜头
F11 1/250 秒

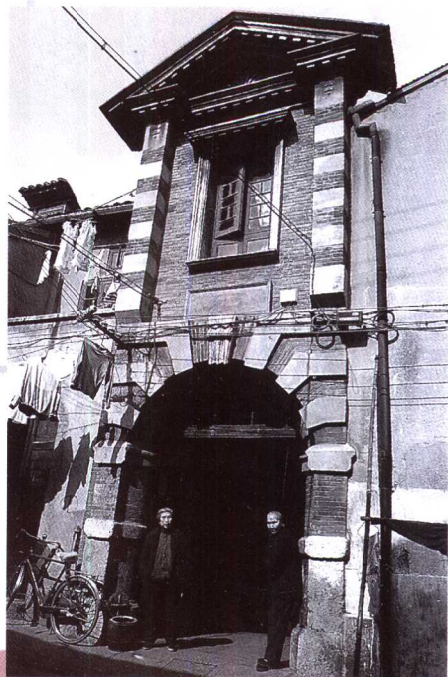


▲海鸥 DF-300相机 35mm/ F2.8 镜头 F11 1/125 秒

小 结

- 仔细筛选，尽量选择具备艺术价值和历史地位的老房子进行拍摄。
- 拍摄老房子的意义在于通过对老建筑的拍摄来锁定历史画面。
- 精心拍摄的老房子照片，能珍藏留驻往昔，回放难忘的“昨天”。

▲佳能 A-1相机
28mm/F2.8 镜头
F11 1/250 秒



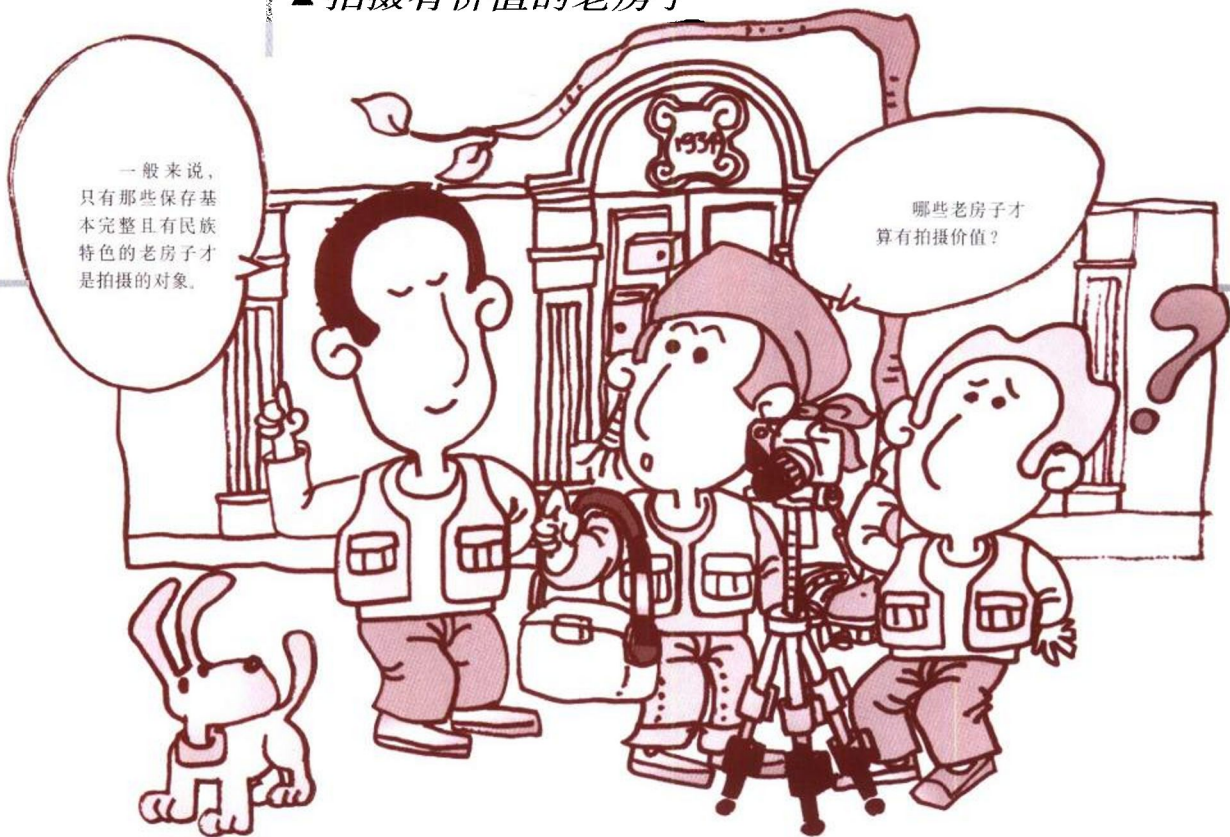
小 知 识

过街楼是建造在两幢房子之间的建筑物，下面呈悬空状态，这种建筑形式多见于石库门弄堂口。在纵横交错的建筑群中形成一个通道，还能起到上层建筑之间的连接作用。半殖民地时期，上海租界地区留下了许多这种形式的建筑。



● 拍好老房子照片的窍门

▲ 拍摄有价值的老房子



不是所有的老房子都有拍摄价值，一般来说，只有那些保存基本完整，建筑结构具有不同民族风格特点的近代老房子才是拍摄的目标。那些修旧如新的、结构曾经被改造的老房子就丧失了拍摄的价值。拍摄前，我们可以去当地的有关部门或图书馆查阅一些相关的资料，这样，拍摄时就能做到胸中有数、有的放矢了。



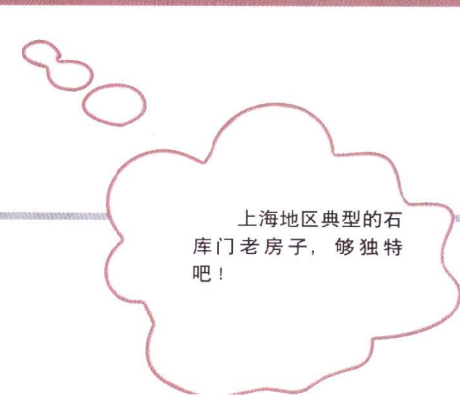
小知识

早期石库门弄堂诞生于1908年的上海英租界内，基本特点是欧洲联排式的形式，单体平面结构脱胎于我国传统的民居布局。

石库门弄堂建筑，以每户三开间两层的住宅为基本单元，左右并列联成一排，又称毗连式。内有小天井，楼下住处正中的一间是客堂，客堂前后有六到八扇落地长窗，上下有可拆卸的门槛，东西两面为厢房，后面是称作灶披间的厨房。上面是一间小小的亭子间，亭子间上设有一个小晒台，供晒衣被或乘凉之用。

单幢石库门的结构和布局基本上保留了传统江南市镇民居的格局和特点，只是在局部作了一些小小的改革。

▼宾得 645A 相机
35mm / F3.5 镜头
F11 1/125秒



上海地区典型的石库门老房子，够独特吧！

◀宾得 645A 相机 35mm / F3.5 镜头
F11 1/30 秒





● 拍好老房子照片的窍门

▲ 了解老房子的分布情况

阅读当地的人文历史书籍是了解老房子分布情况的方法之一；向老一辈人打听老房子的历史，更是一条熟悉老房子分布情况的捷径，这样会使拍摄老房子的摄影创作事半功倍。



摄影观察

摄影观察是摄影心理活动之一。它是有目的、有计划、比较持久的认识客观对象的知觉过程，是一个知觉、思维、语言相结合的智力活动过程，同时受摄影者的情感、意志等心理因素的影响。摄影观察是摄影者一种主动的感性认识形式。

带上一张城市交通地图，在大街小巷转悠转悠，也许，就能找到我了！

▼ 海鸥 DF-300 相机 35mm/F2.8 镜头 F5.6 1/60 秒



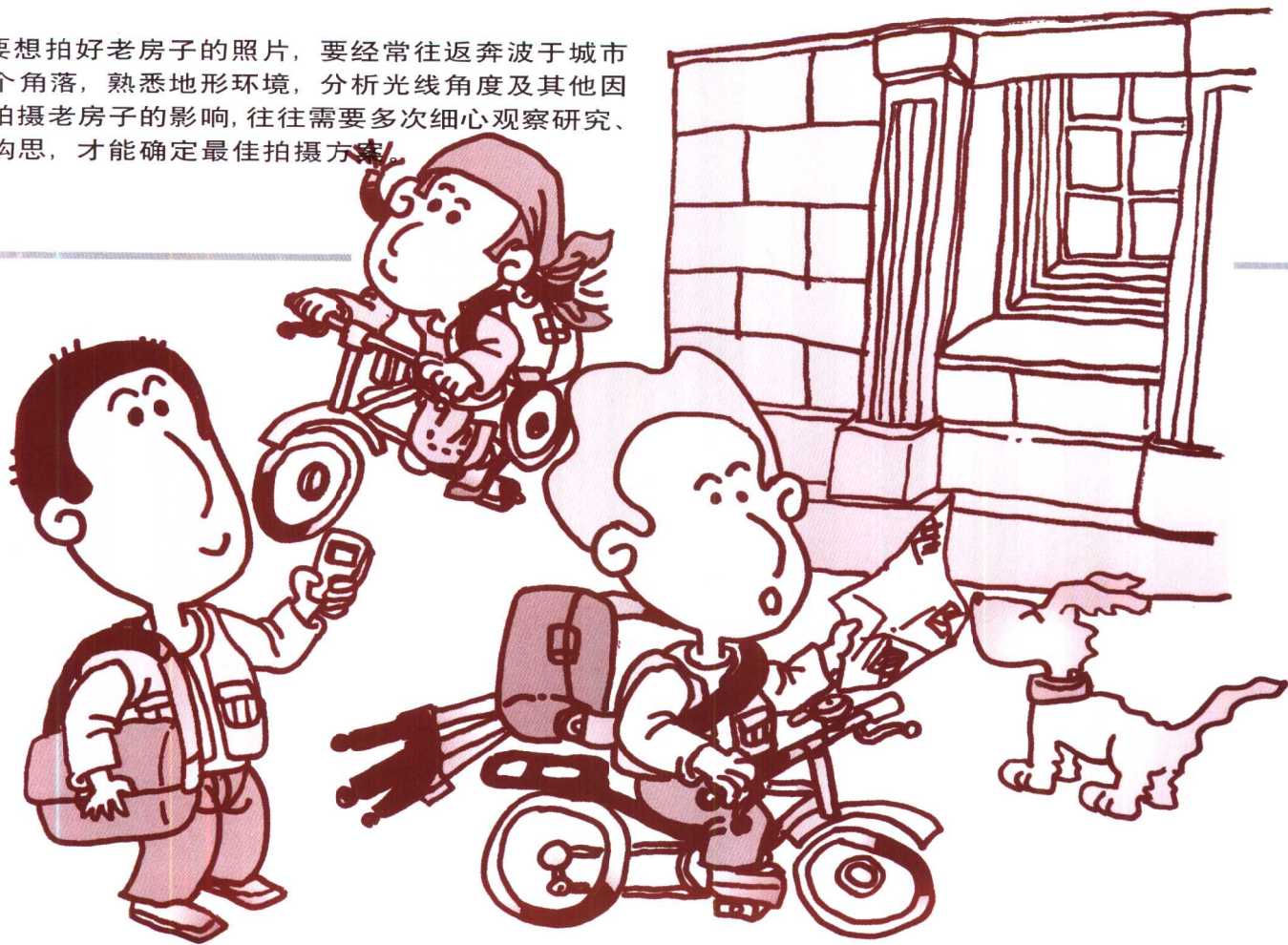
► 宾得 645A 相机
35mm / F3.5 镜头
F11 1/125 秒



● 拍好老房子照片的窍门

▲ 勤奋、耐心是拍好老房子照片的关键

要想拍好老房子的照片，要经常往返奔波于城市的各个角落，熟悉地形环境，分析光线角度及其他因素对拍摄老房子的影响，往往需要多次细心观察研究、巧妙构思，才能确定最佳拍摄方案。





◀ 海鸥 DF-300 相机
35mm/F2.8 镜头
F8 1/60 秒



▶ 宾得 645A 相机 35mm / F 3.5 镜头
F11 1/60 秒



▲ 宾得 645A 相机 150mm / F3.5 镜头
F11 1/60 秒

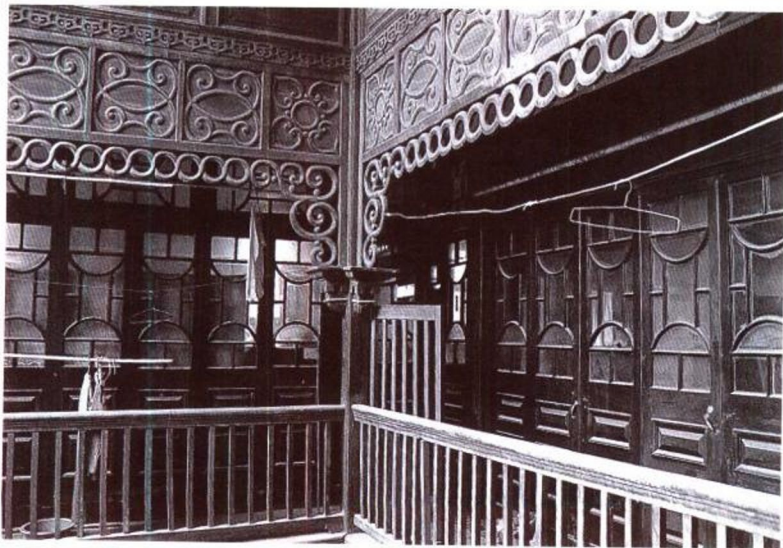
小 结

- 一般来说，最有拍摄价值的是那些保存基本完整、具有典型建筑风格的近代老房子。
- 拍摄老房子要勤奋，更要耐心。要事先通过各种有效的途径了解、掌握老房子的分布情况，这是拍摄老房子的序曲。
- 深入现场制订具体拍摄方案，才能做到心中有数、有的放矢。

● 拍摄老房子的手法

▲ 抓住建筑物的特征

不同流派的建筑物其外部表现形式也迥然不同。传统中式老房子通常以砖墙瓦顶的形式出现，考究的住宅门首饰以精细的砖雕，内部装饰采用木质透雕艺术装潢，具有鲜明的民族个性。在欧式建筑中，巴洛克风格形象丰富，运用变换扭曲的形象，讲究对称、均衡、节奏。哥特式则采用高直而瘦削的尖顶结构，充满宗教色彩，许多基督教堂多为哥特式建筑形式。摄影者若能够抓住以上特征进行突出地表现，就会使所摄的老房子照片主题鲜明。



▲ 雅西卡 FX-3 相机 35mm/F2.8 镜头 F5.6 1/60 秒

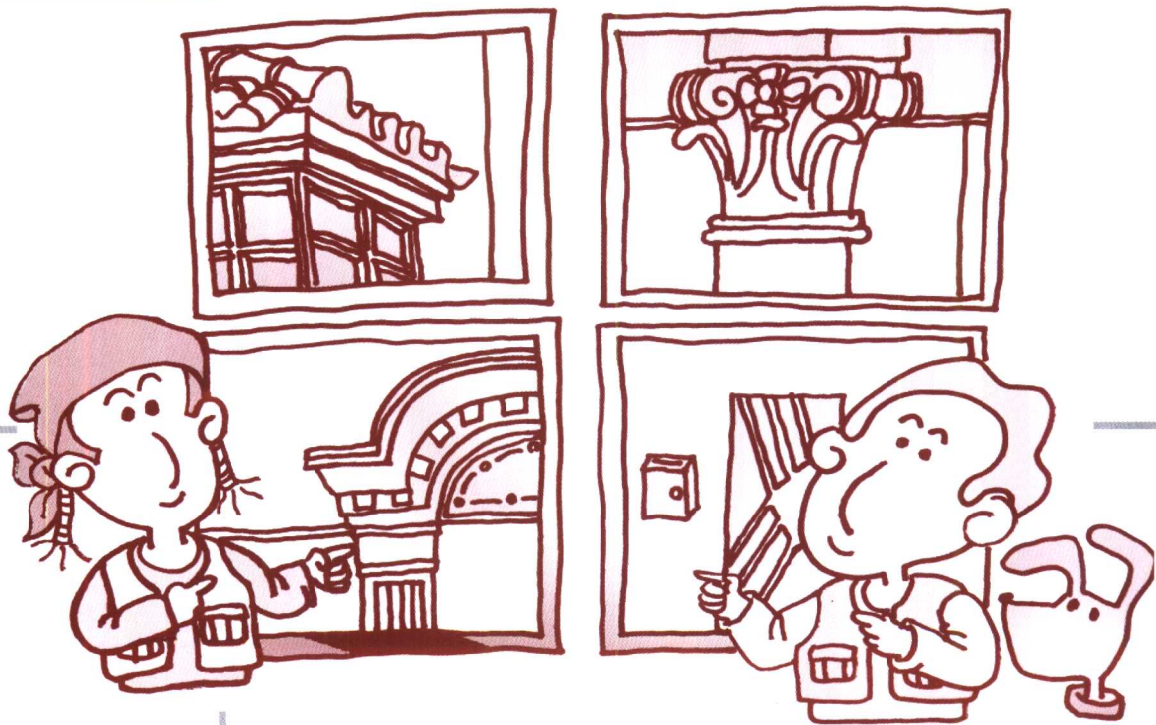


▲ 宾得645A相机 35mm / F3.5镜头 F11 1/60秒



典型化

以生动具体的典型形象概括反映现实的表现手法。典型化必须遵循概括化和个性化相统一的原则。它通过具有独特个性的人物和事件，反映时代的社会面貌。选择是摄影艺术典型化的重要的手段。摄影者通过选择具有代表意义和本质特征的形象，去突出地表现主题，并且在深入生活的过程中，创造性地运用摄影艺术和技巧手段，强化形象的某些特征，给读者强烈的视觉冲击力，从而使画面形象合乎典型化的要求。



● 拍摄老房子的手法

▲ 选择拍摄季节



◀ 雅西卡 FX-7 相机
35mm/F2.8 镜头
F11 1/500 秒

同一幢建筑
物，冬季拍摄就
能使老房子的面
貌“显山露水”
了。

拍摄老房子还要注意季节的选择，为何？因为许多老房子周围都栽有茂密的植物，一到夏季，老房子往往被淹没其中。因此，为了保持老房子主体结构尽可能的完整，使老房子“显山露水”，一般来说，拍摄周围栽有植物的老房子最好避开夏季。晚秋与严冬倒是拍摄老房子的上佳季节，枯败的树叶与残雪更能渲染老房子的岁月沧桑。

枝繁叶茂的夏季，
一些攀壁植物会掩盖
老房子的尊容。



▲ 美能达 X-300 相机 35mm/F2.8 镜头 F11 1/125 秒