

黄少龙 / 编著

象棋开局原理新编

人民体育出版社

黄少龙 / 编著

象棋
开局原理
新编

人民体育出版社



(京)新登字 040 号

图书在版编目(CIP)数据

象棋开局原理新编/黄少龙编著.

—北京:人民体育出版社,2000

ISBN 7-5009-2011-3

I. 象… II. 黄… III. 中国象棋-布局(棋类运动)

IV. G891.2

中国版本图书馆 CIP 数据核字(2000)第 43132 号

*

人民体育出版社出版发行

北京昌平环球印刷厂印刷

新华书店经销

*

787×1092 32开本 9.75印张 200千字

2001年1月第1版 2001年1月第1次印刷

印数:1—3,150册

*

ISBN 7-5009-2011-3/G·1910

定价:15.00元

社址:北京市崇文区体育馆路8号(天坛公园东门)

电话:67143708(发行处) 邮编:100061

传真:67116129 电挂:9474

(购买本社图书,如遇有缺损页可与发行处联系)

内容提要

NEI RONG TI YAO

本书阐述象棋开局的基本原理，结合从实战比赛中精选的典型局例，阐明象棋开局的战略原则，突出现代象棋开局的战略战术特点，并提出象棋开局的研究方法，指出现代象棋开局发展的新动向。

阅读本书可使读者较快地了解象棋开局的规律和精髓。

作者简介

ZUO ZHE JIAN JIE

黄少龙，现任南开大学象棋研究中心主任、教授，兼任中国大学生象棋协会秘书长、天津市棋类协会副主席、天津市高校棋牌协会主席。1977年获全国象棋个人赛第3名，被国家体委授予第一批象棋大师称号，1986年获香港奥林匹克金奖，1990年获世界计算机奥林匹克铜奖，1997年获象棋名人国际邀请赛国内组冠军。他的专著《象棋实战中局谱》《象棋开局战理》《象棋对策论》《象棋纵横谈》《马炮争雄》《象棋心理学初探(象棋教材)》以及大量著作论文都受到国内外棋界重视和广大读者的欢迎，并多次荣获全国优秀象棋图书一等奖。

前 言

QIAN YAN

象棋开局，或称布局，从来都被人们所重视。

在象棋古谱里，开局研究与全局研究是混在一起的，历史上比较重要的三本棋谱——明朝《橘中秘》和清朝《梅花谱》、《梅花泉》都是如此。这些经典著作虽然在攻杀上妙着迭出，但防守上却暴露出明显的漏洞，而且往往比较注意战术上的斗争，忽视战略上的部署。按现在的眼光来看，不免有简单、粗糙之感。尽管如此，它们的贡献是巨大的，在开局发展史上，橘、梅谱所引起的“炮马争雄”大辩论持续了三百多年，使当头炮对屏风马发展为一个庞大的攻防体系，处于布局史的主流地位。

近代象棋理论把全局分成开局、中局、残局三个阶段进行研究，这样就深入得多了。特别是新中国成立之后，象棋开局百花齐放，无论在广度和深度方面都取得很大发展。在各种比赛中，仍充当主要角色的当头炮对屏风马局的使用率

有所下降，而挺兵、飞相、反宫马、顺炮、列炮等布局的战术则日新月异，得到广泛的发展。在研究方法上，已经克服过去的片面性，不是以一方的迁就着法来换取他方速胜，而是全面地分析双方攻守战术，探求不以人的主观意志为转移的客观规律。

时代在发展，象棋艺术也在前进。过去的开局战术对于今天来讲早已远远不够用了。21世纪的象棋又跨入一个新的繁荣时代。新颖的布局阵式像雨后春笋，成批出现；现代象棋理论越来越重视布局的战略构思，以及战术在临场中的灵活运用；研究方法正在走向科学化，这些都是本书将要探讨的问题。

在整个象棋宝库中，开局理论占据了很大的一部分，各种各样开局法及其变例不胜枚举；同时战术的新陈代谢很快，新的着法层出不穷，令人眼花缭乱。这就给广大象棋爱好者提出一个问题：如何能在较短时间内掌握开局的基本知识？显然，在棋谱里单纯罗列一大堆开局逐个介绍，这既不必要也不可能面面俱到。本书从浩如烟海的开局中抽象出基本原理，结合典型局例，阐明其战略原则，突出现代战术特点，提出研究方法，可使读者较快地了解开局的规律与精髓。这种摆脱传统开局谱的写法，也是一个尝试。不当之处，望读者指正。

目 录

MU LU

第一章 开局的重要性	(1)
第一节 开局的概念	(1)
第二节 开局陷阱	(6)
第三节 开局对全盘的影响	(12)
第二章 赛前准备	(20)
第一节 分类研究实战开局的演变	(20)
第二节 分析流行布局确定研究重点	(36)
第三节 结合自己兴趣选择研究重点	(56)
第四节 创造新的开局或变例	(76)
第五节 赛前选择开局类型	(88)
第三章 开局的基本原则	(99)
第一节 判断形势	(99)
第二节 争夺先手	(115)
第三节 活子制敌	(131)
第四节 阵形协调	(139)

第五节	临场应变	(150)
第六节	打击弱形	(162)
第四章	现代开局的新动向	(182)
第一节	战术多样化	(182)
第二节	阵式多变	(195)
第三节	阵形转换	(211)
第四节	加强对攻性	(228)
第五节	深入到中局研究	(241)
第六节	后手开局的策略	(258)
第五章	开局心理战	(271)
第一节	理论基础	(271)
第二节	投饵诱敌	(276)
第三节	利用错觉	(283)
第四节	将计就计	(290)
第五节	扬长击短	(297)

第 一 章

开局的重要性

第一节 开局的概念

一盘棋从红方先走第 1 着起就展开了战斗。开局阶段的任务,就是要把棋子调动出来并分布到重要的位置上去,完成子力的动员部署,为中局奠定基础。因此双方斗争表现为:争夺战略要点,控制要道,威胁对方子力,以掌握棋局的主动权。

从步数上看,开局与中局之间没有严格的界限,有的开局定型得早一些,有的则晚一些。通常对弈到第 10 回合,双方阵式初见轮廓,第 10 到 15 回合,开局基本定型,以后逐渐向中局过渡,兹举例说明如下:

五九炮过河车对屏风马平炮兑车

1. 炮二平五 马 8 进 7
2. 马二进三 卒 7 进 1

3. 车一平二 车9平8 4. 车二进六 马2进3
 5. 兵七进一 炮8平9 6. 车二平三 炮9退1
 7. 马八进七 士4进5 8. 炮八平九 炮9平7
 9. 车三平四 马7进8 10. 车九平八 车1平2

如图1, 局面体现了开局轮廓的三个特征:

一、强子已经出动。前4个回合, 虽然已看出属于中炮对屏风马类型, 但红方左翼尚未开展, 还不算确定具体的开局阵式。直至弈完第10回合, 红方双车双炮双马皆已开动, 加上兵的分布, 大致形成五九炮过河车的阵式结构, 黑方也相应摆出屏风马平炮兑车的架势。

二、阵形基本固定, 一般不会再转变为其他完全不同的布局形态。例如红方不会变成挺三兵局型, 黑方也不会变成单提马。图1形势与本局名称完全相符。

三、攻守意图初步显露。红方双车在左右两翼施展威力, 配合中炮攻势, 九路炮伺机从边线偷袭, 七路马待命随时出击。黑方用7路炮暗瞄红马相, 并准备驱卒强渡河界, 右炮亦随时前伸封车, 有积极反击的意图。

以下是双方如何进一步展开攻守斗争的问题, 若在图

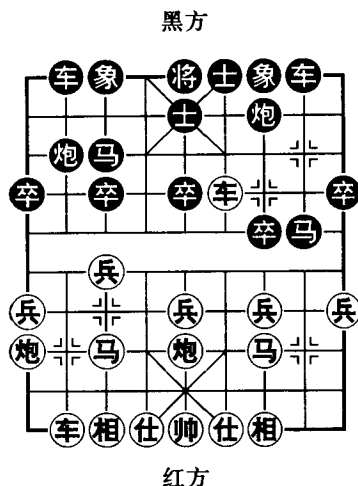


图1

1 基础上超出 10 个回合的范围继续深入,则存在几条棋路,称为开局变例。

甲、炮打中卒变例

11. 炮五进四 马 3 进 5 12. 车四平五 炮 7 进 5
 13. 相三进五 卒 7 进 1 14. 马七进六 马 8 进 6
 15. 车五退二 炮 2 进 6

如图 2,至此开局完全定型,试演一路变化如下:

16. 马六进七 车 2 进 7
 17. 炮九进四 车 8 进 2

以上两个回合,黑伸右车拦炮不怕露出右翼空虚,决战心切;红飞炮弃马不怕牺牲,破釜沉舟,拉开了中局肉搏战的序幕。

18. 炮九进三 象 3 进 1
 19. 马三退一 车 8 平 2

此时杀机四伏,不可粗心大意,例如红方误走:

20. 马七进六 马 6 进 5
 21. 相七进五 前车平 5
 22. 仕四进五 车 2 平 8
 23. 马一退三 车 8 进 7

黑方胜定。

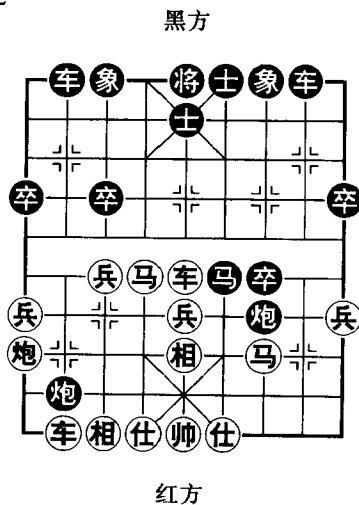


图 2

乙、伸车捉炮变例

11. 车四进二 炮2退1 12. 车四退三 象3进5
 13. 车八进七 马8进7 14. 车四退二 炮7进1
 15. 马七进六 车2平4

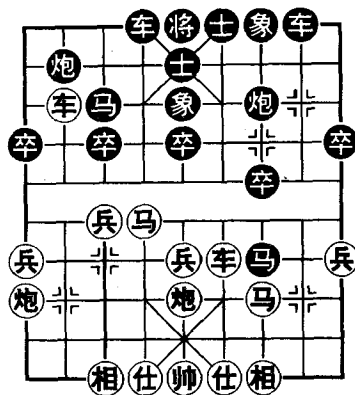
如图3，至此红方应走马六进七，如黑炮2平3，则兵七进一渡河保马，成对攻局面。但假定红方为了“稳健”而误走升车保马：

16. 车四进一 卒7进1

17. 车四平三 象5进7

黑方送卒飞象，妙手打双车，大占优势。

黑方



红方

图3

11. 车四进二 炮7进5
 12. 相三进一 炮2进4
 13. 兵五进一 炮7平3 14. 兵五进一 卒5进1
 15. 马七进五

如图4，红方弃中兵后跳盘头马，不怕黑炮打马叫将抽车，例如：

15. 炮2平5 16. 炮五进三 象3进5
 17. 车八进九 马3退2 18. 马三进五 马8退7
 鉴于红方欲跳马过河咬炮象，故黑马后撤让出通路，以

便伸车过河对攻。

19. 马五进六 车8进6

20. 炮五退三 马2进4

21. 炮五平三 马4进5

22. 车四退二 炮3平7

红方卸开中炮打马，见机行事，是取得优势的前奏，黑方第22回合只能用炮拦，因如改车8平7，马六退七，车7进1，马七退五，打死车。

23. 马六进八 炮7退1

24. 马八进七 将5平4

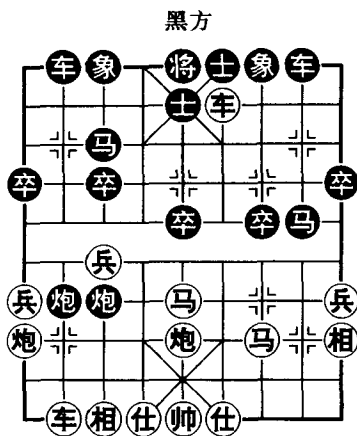
25. 炮九平六

红方优势。

总之，这盘布局在图1

时已呈雏形，至第15回合，双方斗争展开，三个变例分别形成的图2、3、4各有特点。图2是反击型。黑方强子全部活跃，准备搏杀；图3是相持型，双方子力均衡发展，阵势巩固，都在等待机会；图4是对攻型，红方谋求中线突破，黑方部署两翼反攻，三者局面完全不同了。

从理论上讲，单方六个强子开动起来，起码6步棋，主力兵种还要多走一两步，加上挺起一两个兵，共10步棋左右，因此10个回合双方阵形初见眉目。主力兵种再走5步棋就会引起短兵相接，暴露出主要矛盾，形成各个变例的攻守特点，因此15个回合开局定型，并向中局过渡。



红方

图 4

以上是开局界限的大体情况，当然不可能作出死板的划分。随着棋艺理论发展，现代开局研究已把重点放在变例的推演上，深入到中局。因为开局研究所拟着法正确与否，有的本身难以判断，需要以中局演变后来验证。本书关于开局变例的讨论，常写到 20 回合以后，此时的中局分析是为开局研究服务的。

第二节 开局陷阱

开局阶段子多路繁，倘若布下陷阱，往往不易被对方察觉，每能收到出奇制胜的效果。巧妙的陷阱并非故意造作，而是在对弈过程中顺理成章，诱惑对方上当。古谱《自出洞来无敌手》之所以引人入胜，在于它设计了许多陷阱，兹选一局评介以飨读者。

古典陷阱 弃车妙杀

1. 马二进三 炮 8 平 5
2. 马八进七 马 8 进 7
3. 相七进五 卒 3 进 1
4. 仕六进五 炮 2 平 3
5. 车九平六 车 9 平 8
6. 车一平二 车 8 进 6
7. 兵三进一 车 8 平 7

如图 5，形成先手屏风马对中炮局，其中红方第 4 回合应改兵三进一疏通马路，黑方第 6 回合不如马 2 进 1 便于亮车。

至第 7 回合时，红方本来可以平边炮邀兑车，不致丢马，却故意挺兵诱黑平车压死马，以此为饵，实施进攻计划。从图 5 形势看，红方两翼车炮皆可自由调动，组织攻势，

利用黑双车闭塞之际，正是展开闪电战的好机会。

8. 炮二进六 车7进1

9. 炮二平三 车7进1

为了避免红炮打卒后，再打象形成侧面攻势，如改走马7退5，车六进八，炮3进4，炮八进六，车1进2，车二进五，续走平七吃卒或平六叫杀，黑亦难应付。

10. 炮三退二 车7平6

11. 炮三进三 士6进5

12. 炮三平一 将5平6

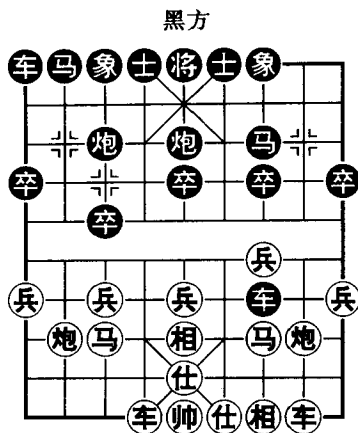
13. 炮八进六 炮3退1

14. 车六进九 将6进1 15. 车二进八 将6进1

16. 炮一退二 马7进6 17. 车六平四 士5退6

18. 车二平四

第10回合起，红炮打车轰象，步步进逼，第14回合献车杀士，妙着纷呈，第17回合再次献车入局，十分精彩。



黑方

红方

图5

近代对局 推陈出新

这个弃马陷阱，对于近代开局理论仍有参考价值，例如一度流行的屏风马弃马局就是由此推陈出新而来，只不过屏风马方改为黑棋，少走一步，而当头炮方则汲取教训，改出横车牵炮，发展为新的攻防战术。其中以王嘉良对季本涵一局具有典型意义，其实战着法如下：

1. 炮二平五 马 8 进 7
2. 马二进三 卒 7 进 1
3. 车一平二 车 9 平 8
4. 车二进六 马 2 进 3
5. 兵七进一 士 4 进 5
6. 炮八平七 象 3 进 5
7. 车二平三 炮 8 进 6

这是近代流行的五七炮过河车对屏风马平炮兑车局的弃马变例，与古谱着法次序不同，至此局面则趋于相似。

8. 车九进一 车 1 平 4

红出横车将黑炮牵住不能平 7，是一个改进。黑方没走车 8 进 2 保马，若无其事地开出肋车，原来又设下新的圈套。

至此红方不应吃马，可走车九平八捉炮，以下炮 2 进 7，车八退一，炮 8 平 7，车三平四，虽然右翼无所作为，但左翼可针对黑弱马展开攻势，尚能周旋。可惜红方临场仍贪吃马，走出：

9. 车三进一 卒 3 进 1

如图 6，黑方左炮被牵，一计未成又生一计，这步送卒妙着，使局势突然开朗，伏马 3 进 2 打车打马，相当厉害。右翼被束缚的子力顿时解放出来，形成强大的反击力量，这就是黑方弃马争先的关键所在。

10. 车三退一 炮 2 进 1

11. 车三进二 马 3 进 2

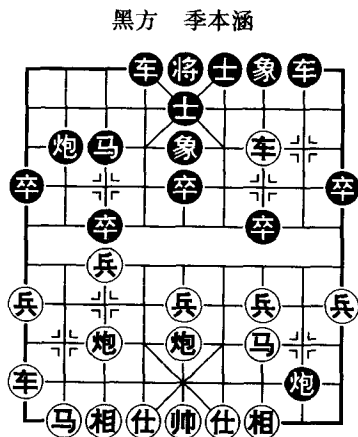


图 6