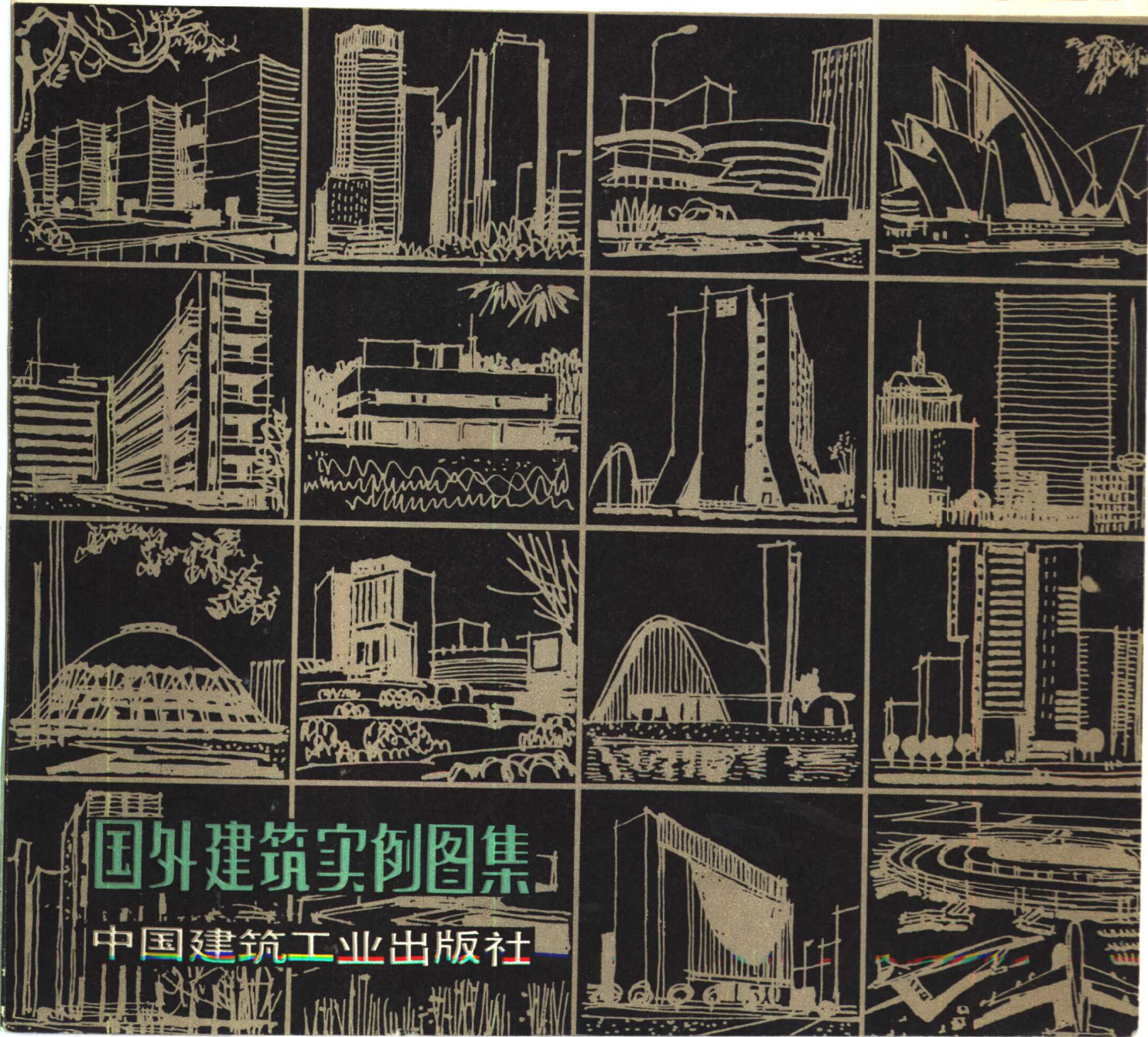


铁路旅客站

GUOWAI JIANZHUSHILITUJI



国外建筑实例图集

中国建筑工业出版社

国外建筑实例图集
铁路旅客站

南京工学院建筑系 选编

中国建筑工业出版社

出 版 说 明

为了给建筑设计人员和高等院校建筑系师生提供设计和教学参考资料，广开眼界，扩大思路，我社约请有关单位选编了一套《国外建筑实例图集》，按建筑类型分册出版。这本《铁路旅客站》就是其中的一册。

这套图集选编了有一定参考价值的国外各种类型的建筑实例或设计方案，以图为主，辅以简要的文字，主要说明这些实例的设计意图、特点和规模。这本《铁路旅客站》是由南京工学院建筑系选编的。

中国建筑工业出版社

一九八〇年一月

目 录

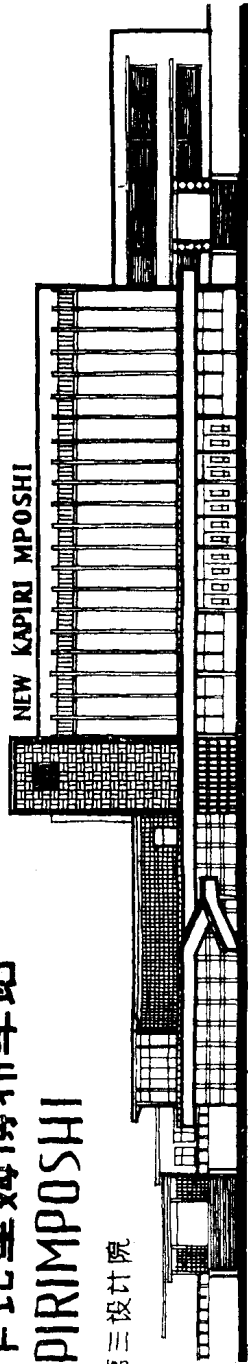
赞比亚 新卡比里姆博希车站	1
坦桑尼亚 达累斯萨拉姆车站	3
罗马尼亚 布拉索夫车站	5
罗马尼亚 康斯坦察车站	7
法 国 亚眠车站	9
法 国 马贡汽车火车联运站	11
法 国 拉昂车站	13
法 国 普瓦蒂埃车站	14
日 本 大阪市天王寺火车站	15
日 本 五反田车站	18
日 本 白石车站	18
日 本 上川车站	19
日 本 札幌车站	20
日 本 京都车站	21
日 本 西船桥车站	22
意大利 罗马新总站	23
荷 兰 埃因霍温车站	28
荷 兰 韦尔车站	31
荷 兰 埃门车站	32
荷 兰 绥金德勒克特车站	33
荷 兰 威尔灵斯毕克车站	34
荷 兰 鹿特丹中央火车站	35

比利时	列日—吉耳明车站	39
卢森堡	埃斯其一阿尔采特车站 (设计方案)	42
瑞典	魏林比 地下铁路车站	44
芬兰	坦佩雷车站	46
芬兰	库弗拉车站	48
加拿大	渥太华火车站	52
英国	曼彻斯特 伦敦路车站	55
英国	班伯里火车站	56
英国	布劳克斯布恩车站	59
英国	波特浅滩车站	61
英国	巴尔金火车站	62
英国	克陆车站	64
英国	哈罗城火车站	66
英国	考文垂车站	68
西德	慕尼黑中央车站	70
西德	兰道火车站	75
西德	包库姆城总站	78
西德	高赫车站	81
西德	拉尔火车站	82
西德	不伦瑞克车站	84
西德	普福尔茨海姆车站	86
西德	哈瑙车站	89
捷克斯洛伐克	克拉托维车站	90
捷克斯洛伐克	赫布车站	92
捷克斯洛伐克	俄斯特拉发—维特考夫斯车站	94
波兰	华沙 奥霍塔郊区车站	96
波兰	华沙 格但斯克车站	98
匈牙利	布达佩斯南站	100
匈牙利	索尔诺克车站	102

美 国 旧金山 巴尔波车站	104
美 国 旧金山 格伦公园车站	106
苏 联 塔林车站	109
苏 联 列宁格勒 芬兰站	110
苏 联 里加车站	112
苏 联 莫斯科 库尔斯克车站	115
苏 联 萨拉托夫车站 (设计方案)	118
保加利亚 索非亚车站 (设计方案)	120

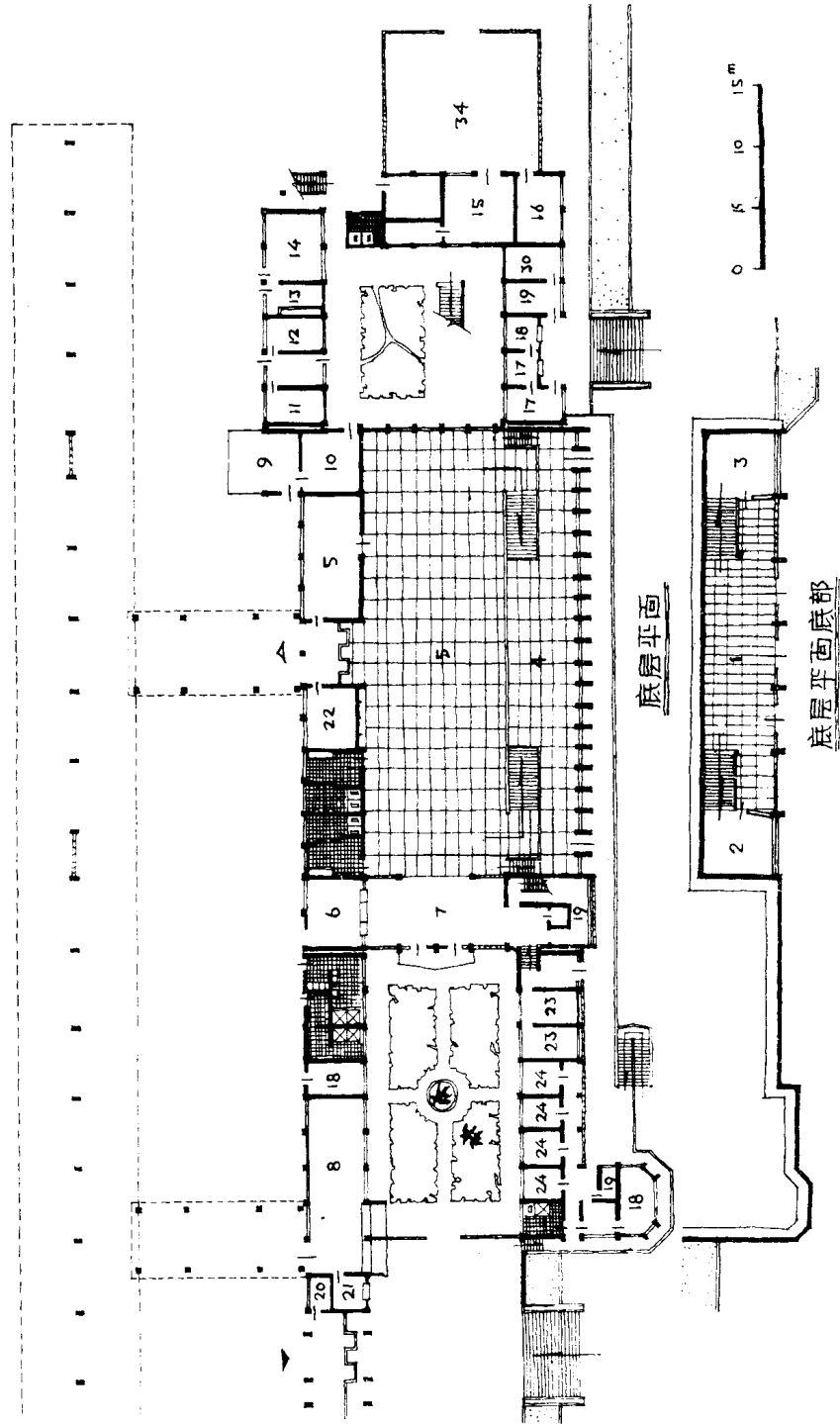
赞比亚 新卡比姆博希车站 NEW KAPIRIMPOSHI

设计单位：交通部铁路第三设计院



正立面

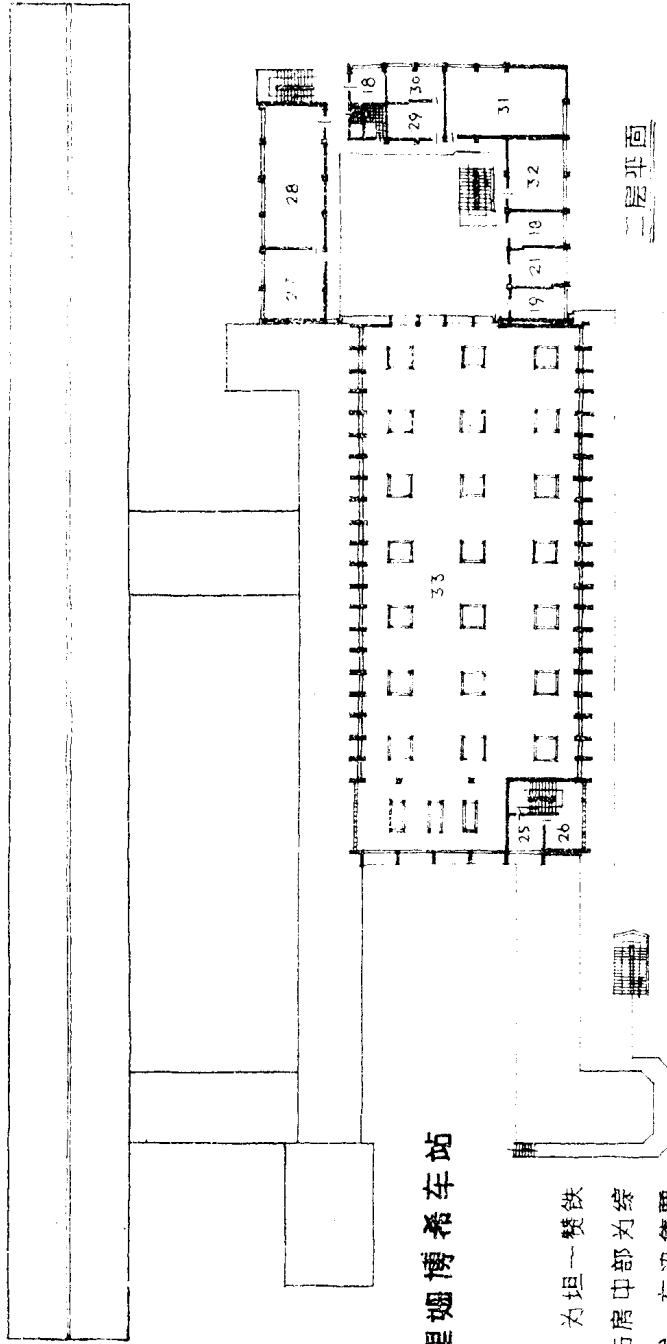
- | | |
|----|-----|
| 1 | 前厅 |
| 2 | 售票处 |
| 3 | 候车室 |
| 4 | 售票处 |
| 5 | 候车室 |
| 6 | 售票处 |
| 7 | 候车室 |
| 8 | 售票处 |
| 9 | 候车室 |
| 10 | 售票处 |
| 11 | 候车室 |
| 12 | 售票处 |
| 13 | 候车室 |
| 14 | 售票处 |
| 15 | 候车室 |
| 16 | 售票处 |
| 17 | 候车室 |
| 18 | 售票处 |
| 19 | 候车室 |
| 20 | 售票处 |
| 21 | 候车室 |
| 22 | 售票处 |
| 23 | 候车室 |
| 24 | 售票处 |



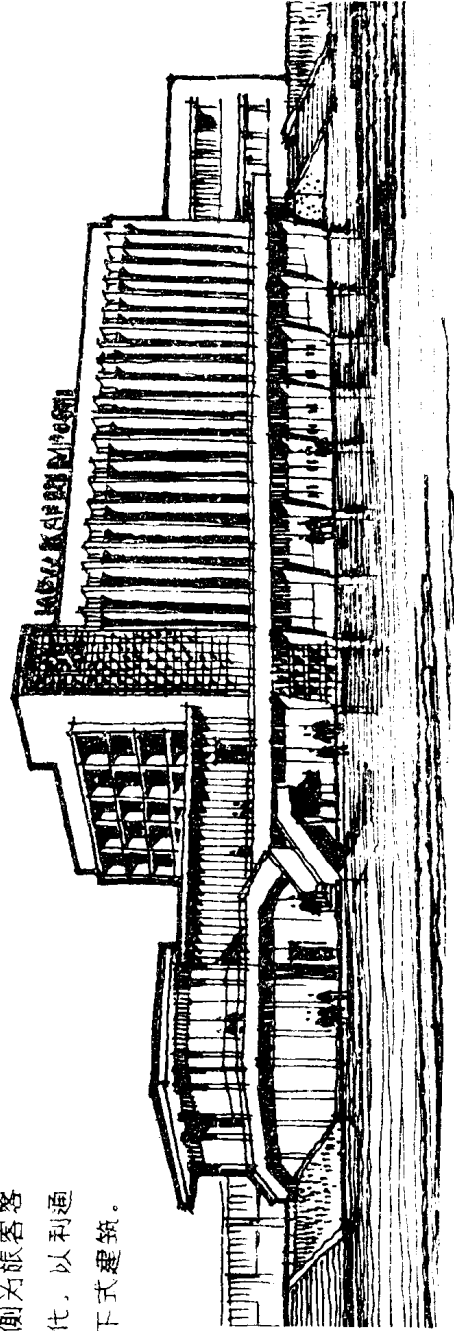
- 25 水箱
- 26 纵室
- 27 操纵器
- 28 修理工
- 29 机械
- 30 电话
- 31 长修室
- 32 空调
- 33 材料棚
- 34

赞比亚 新卡比里姆博希车站

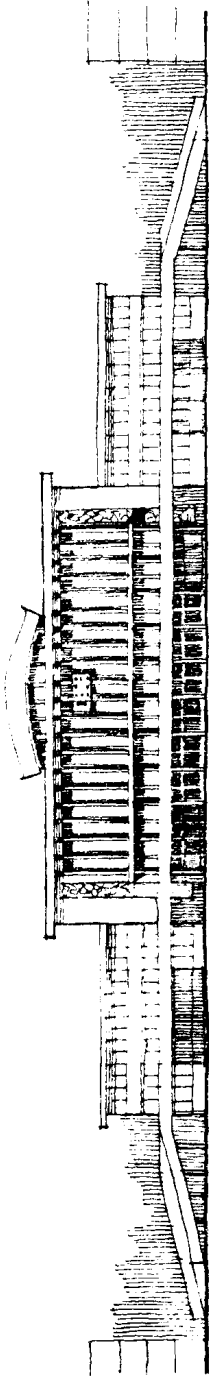
新卡比里姆博希车站，为坦赞铁路中的赞比亚境内车站。站房中部为综合大厅，有检票口直通站台。左为售票处与出站口有内院分隔，右侧为旅客运用房。两厅内院存置了绿化，以利通风采光。整个站房为一线侧下式建筑。



二层平面



透 视



立面

坦桑尼亚

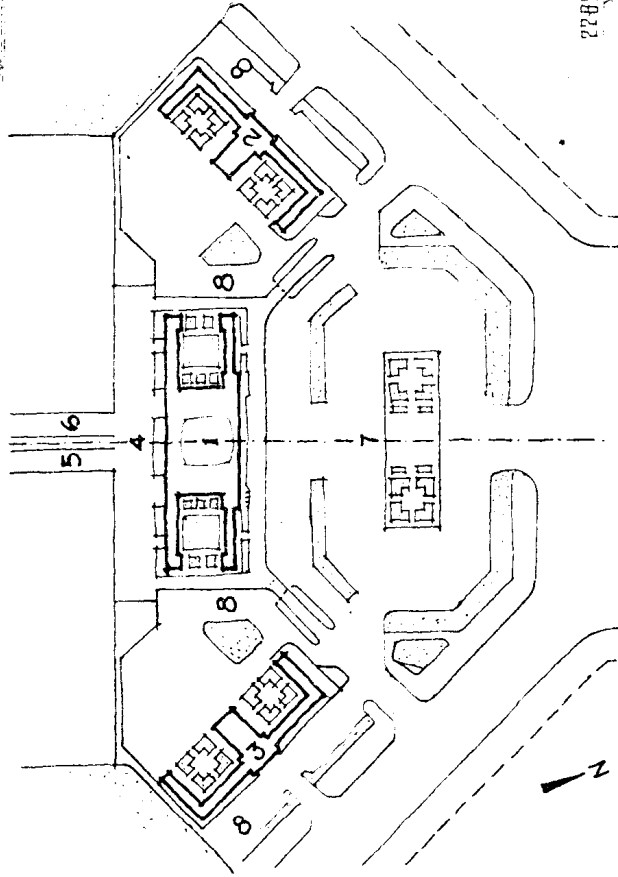
达累斯萨拉姆车站

达累斯萨拉姆站位于市区的西南面。车站为线端下式，站房平面为“工字形”。一层平面中部为广厅，左侧为售票厅、小卖厅，右侧为行李包裹提取厅及小件寄物处。二层设候车厅及母子候车室。站房两侧为三层，前翼休息廊供旅客休息和室外候车，后翼二楼设贵宾候车室。其余房间为办公、管理及技术作业用房。

设计：

中国铁道部第三设计院

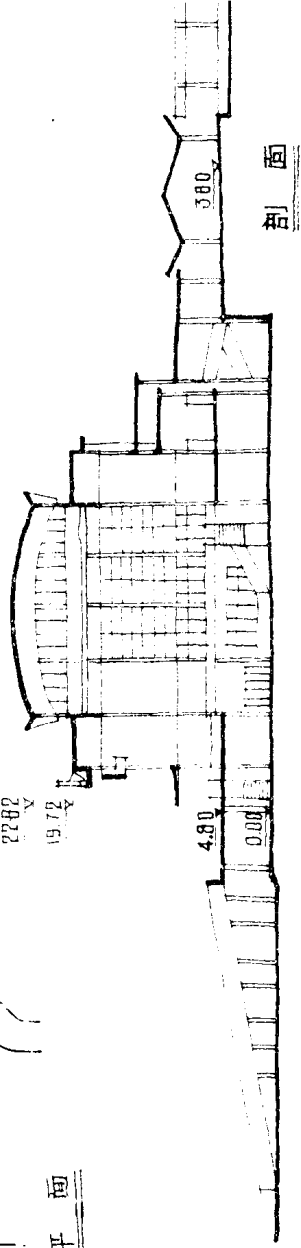
资料来源：
建筑学报 1976.1.



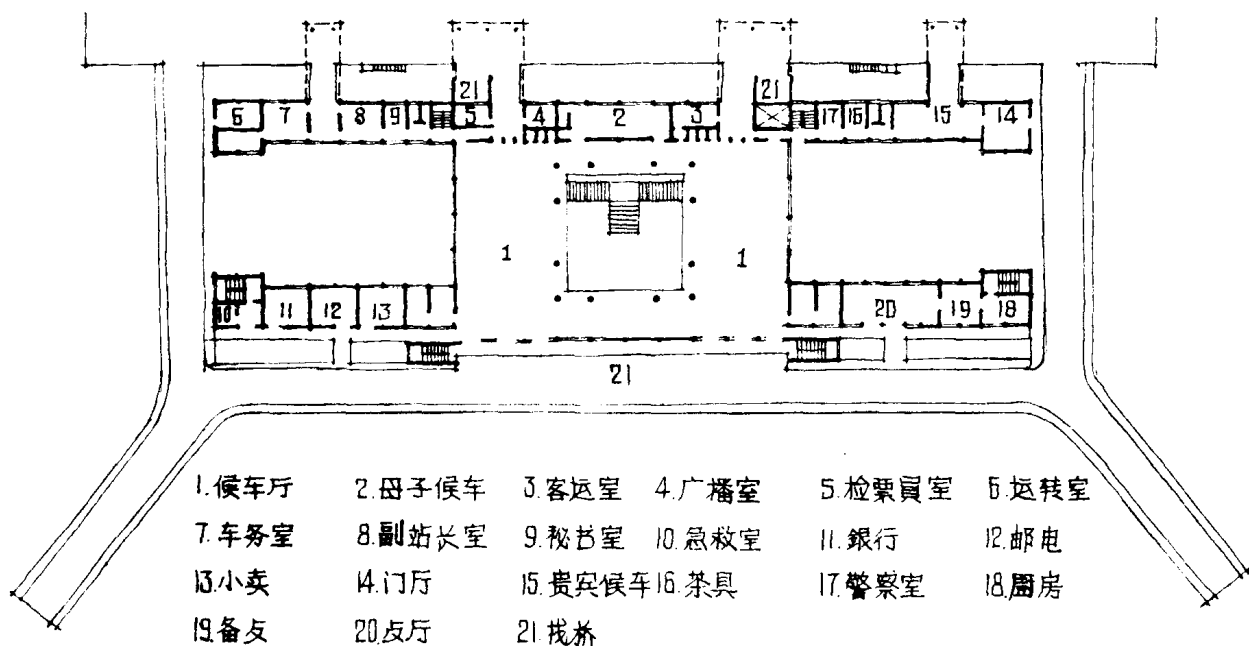
总平面图

- 1 客运站
- 2 铁路局办公楼
- 3 办公楼
- 4 基本站台
- 5 第一站台
- 6 第二站台
- 7 广场
- 8 停车坊

2282
1972

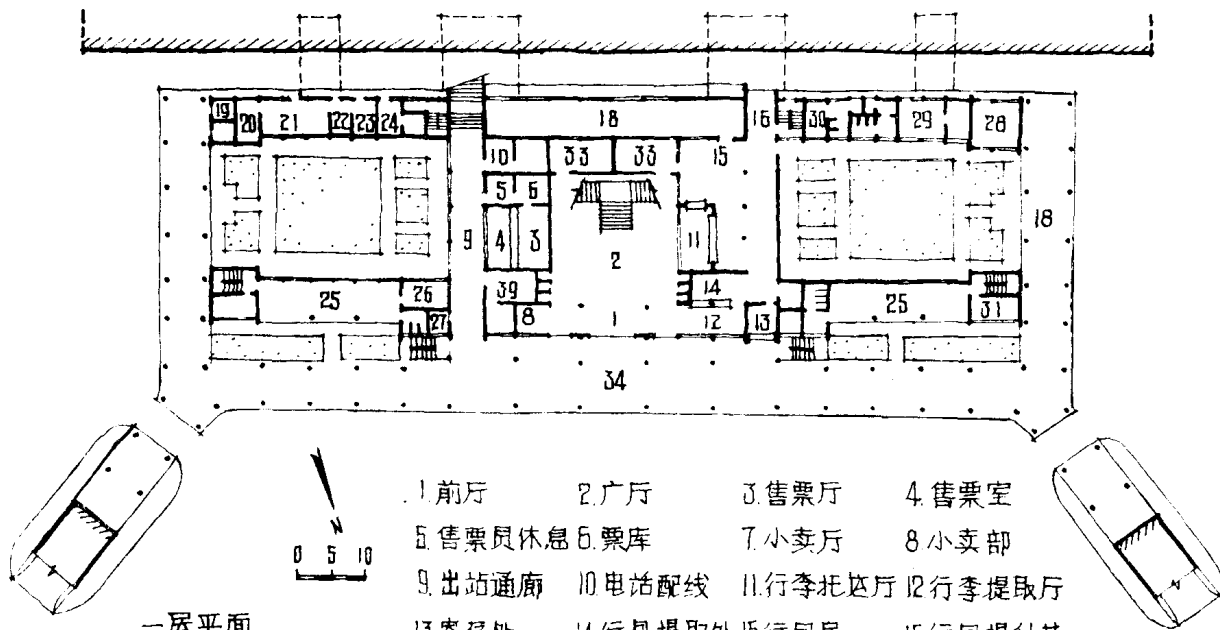


剖面



- | | | | | | |
|-------|--------|---------|--------|--------|-------|
| 1.候车厅 | 2.母子候车 | 3.客运室 | 4.广播室 | 5.检票员室 | 6.运转室 |
| 7.车务室 | 8.副站长室 | 9.秘书室 | 10.急救室 | 11.银行 | 12.邮电 |
| 13.小卖 | 14.门厅 | 15.贵宾候车 | 16.茶具 | 17.警察室 | 18.厨房 |
| 19.备友 | 20.友厅 | 21.栈桥 | | | |

二层平面

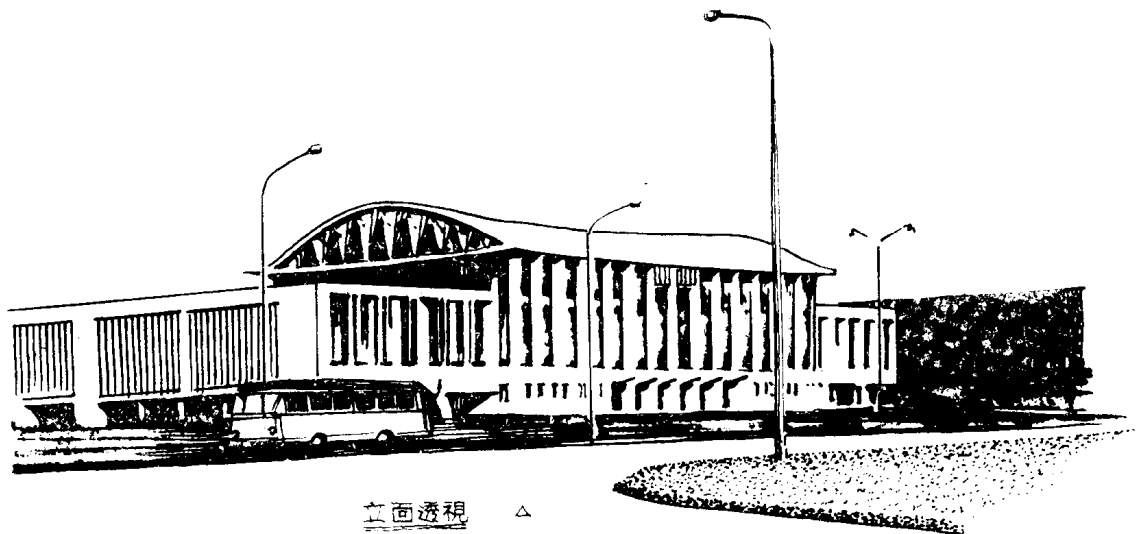


一层平面

- | | | | |
|----------|----------|----------|----------|
| 1.前厅 | 2.广厅 | 3.售票厅 | 4.售票室 |
| 5.售票员休息 | 6.票库 | 7.小卖厅 | 8.小卖部 |
| 9.出站通廊 | 10.电话配线 | 11.行李托运厅 | 12.行李提取厅 |
| 13.寄存处 | 14.行包提取处 | 15.行包房 | 16.行包提升井 |
| 17.行包车出入 | 18.停车处 | 19.变电间 | 20.配电间 |
| 21.配电间 | 22.电工间 | 23.电工仓库 | 24.信号工区 |
| 25.休息廊 | 26.泵房 | 27.检票员室 | 28.友厅库房 |
| 29.洗衣房 | 30.装卸工休息 | 31.友厅粗加工 | 32.行包员休息 |
| 33.仓库 | 34.栈桥通廊 | | |

坦桑尼亞

达累斯萨拉姆车站



立面透視 △

罗马尼亞

布拉索夫车站

БРАШОВ

设计负责人：

赛夫列斯库 (T. СЭВЛЕСКУ)

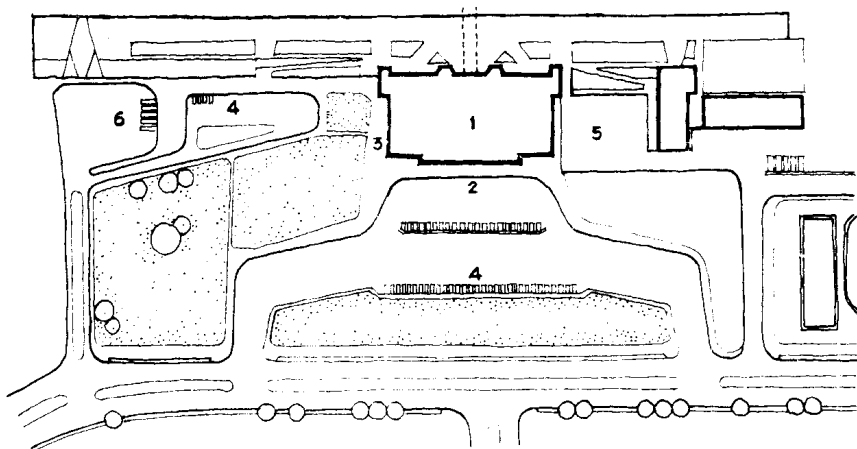
资料来源：

《ARCHITECTURE R.P.R.》1962/6

布拉索夫火车站於1962年建成。每天有33对列车通过的吞吐量。车站的站前广场面长280米，除邮局外，其它建筑物（包括电报、铁路的附属建筑）均集中于3200平米的广场中。站房主立面长84米。

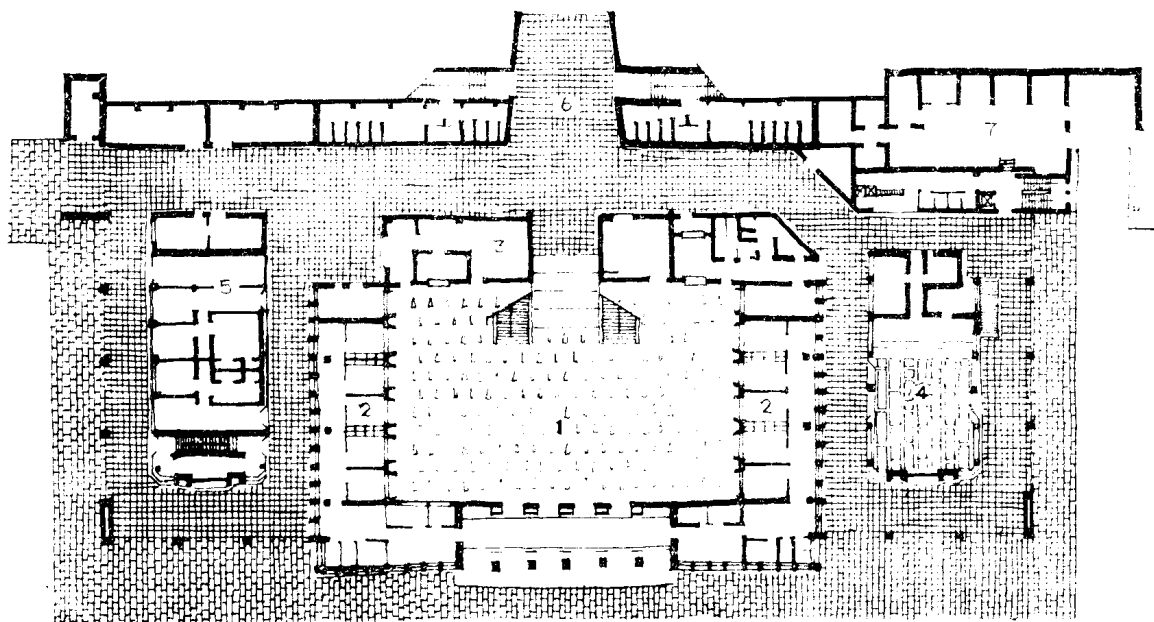
车站为一幢三层楼房，为便利旅客，除第二层为候车区外，第一层的长途汽车站布置成与站前广场同一标高，第三层为辅助和服务房间。旅客在入口处的营业大厅办理手续至二楼候车，或经地道上站台乘车。

该站为线侧下式站房。站房地面与站台面高差不足一层，选用地道跨线，使基本站台或中间站台乘车旅客，行走高程较小；此外该站还把长途汽车候车也拼在站房中。



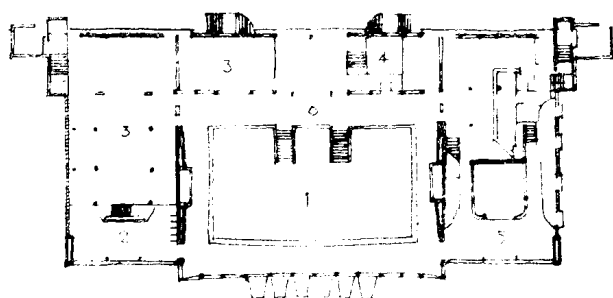
总平面

- 1 站房
- 2 旅客入口
- 3 旅客出口
- 4 小汽车停车场
- 5 长途汽车停车场
- 6 公共汽车停车场



底层平面

- | | | | |
|-------|---------|--------|------|
| 1 业务厅 | 3 工作间 | 5 服务房间 | 7 夕厅 |
| 2 售票席 | 4 汽车停车场 | 6 地道入口 | |



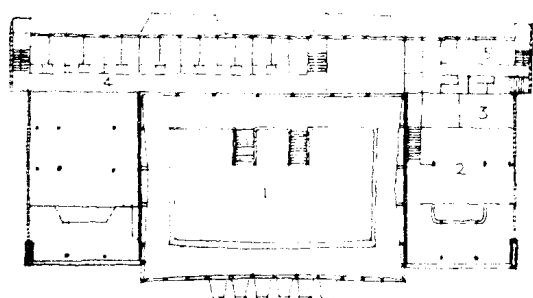
二层平面

二层平面

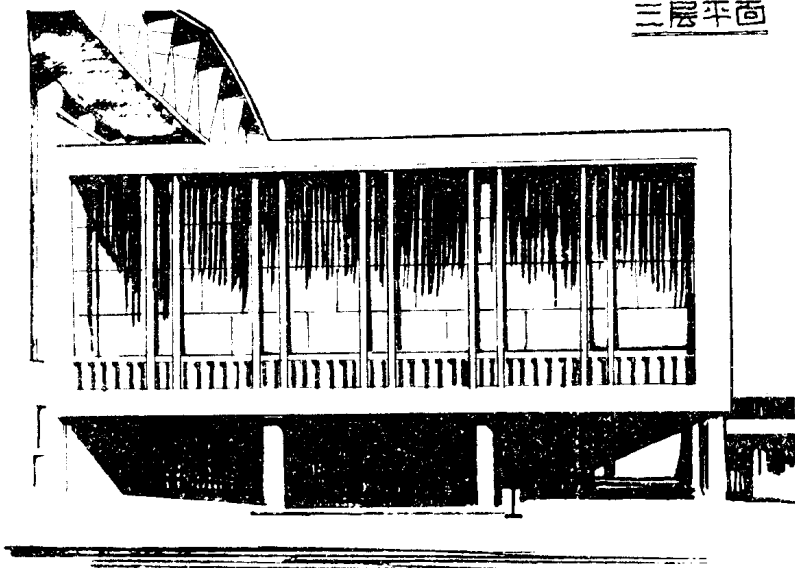
- 1 业务厅上空
- 2 货运业务
- 3 火车旅客候车
- 4 材料间
- 5 汽车旅客候车
- 6 走马廊

三层平面

- 1 业务厅上空
- 2 夕厅
- 3 小夕厅
- 4 办公室
- 5 医疗站

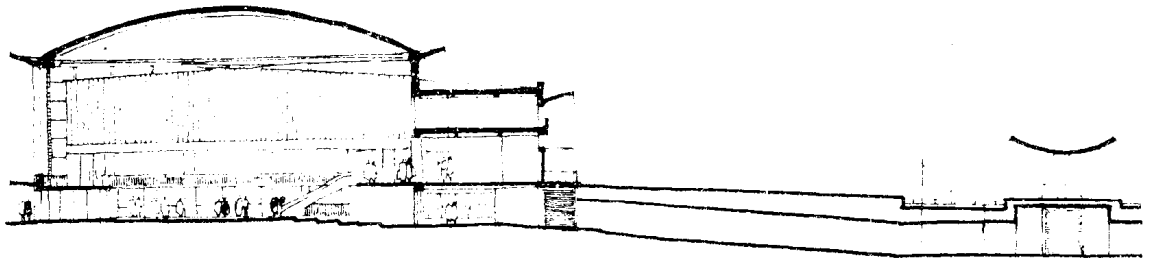


三层平面

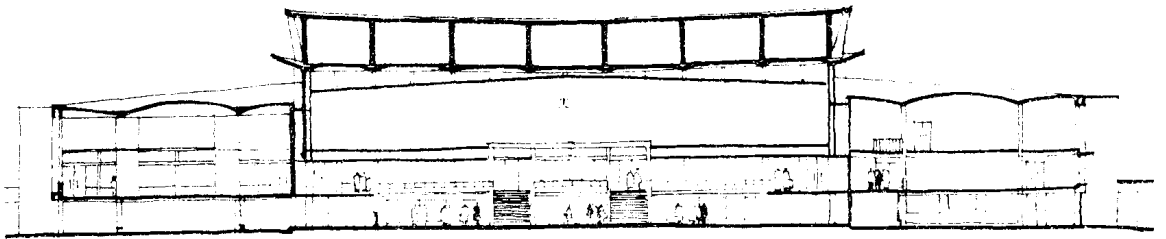


罗马尼亚 布拉索夫车站

局部透視



縱剖面



橫剖面

罗马尼亚 布拉索夫车站

罗马尼亚 康斯坦察车站

КОНСТАНЦЕ

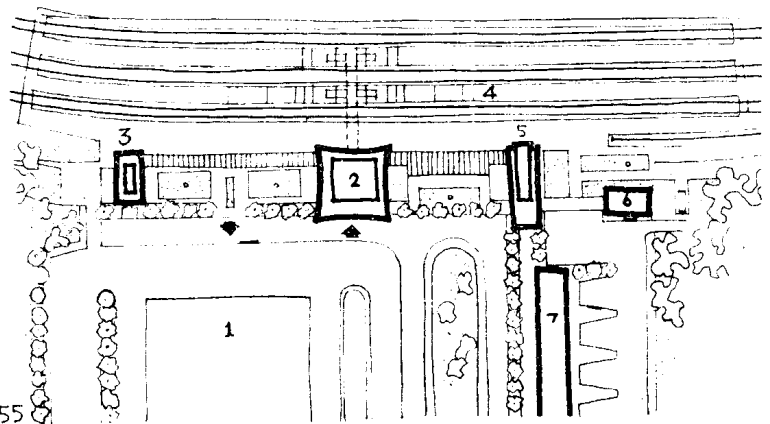
设计：丁·斯埃高涅斯库领导下的设计小组。

资料来源：《АРХИТЕКТУРА СССР》1963 / 10

1960年在康斯坦察海滨城市建成了一座新车站。平面为方形，第一层平面上布置售票处、问讯处、候车室和小卖部，第二层布置候车厅和车厅。广场上设有综合性旅客服务设施。

方厅的屋顶结构是矢高为4.55米的双曲现浇钢筋混凝土薄壳，屋顶的提高有利于天然采光。

车站总建筑面积为6000平方米，用了九个月的时间建成。



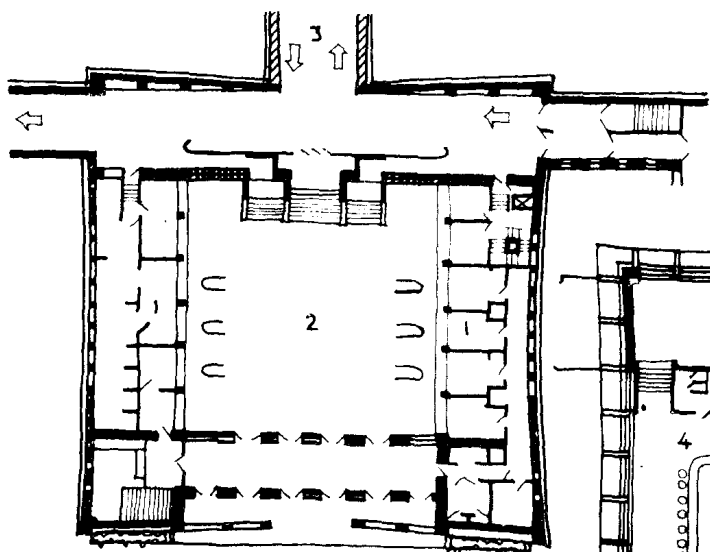
总平面

- | | | | |
|---|-------|---|---------|
| 1 | 站前广场 | 4 | 站 台 |
| 2 | 站房主建筑 | 5 | 管理 服务用房 |
| 3 | 专用旅客厅 | 6 | 邮 电 |
| | | 7 | 职工宿舍 |

罗马尼亚 康斯坦察车站

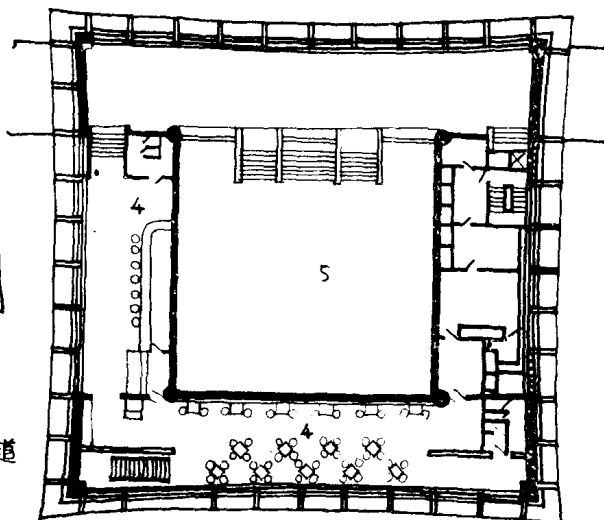


外景透視



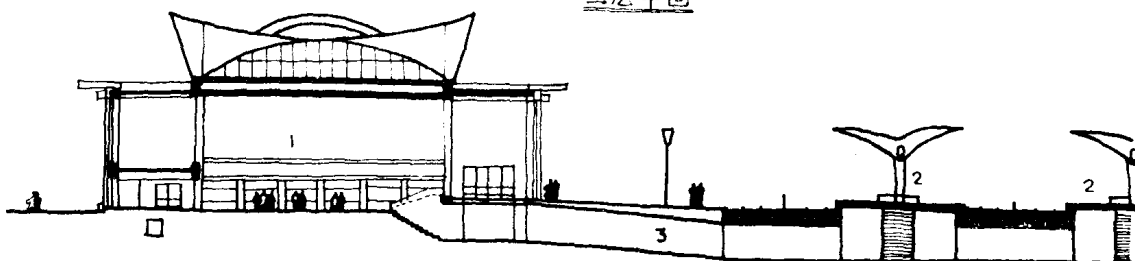
底层平面

- 1 外室 2 售票作业厅 3 地道
4 大厅、候车室 5 大厅上空



二层平面

5 0 5 10M



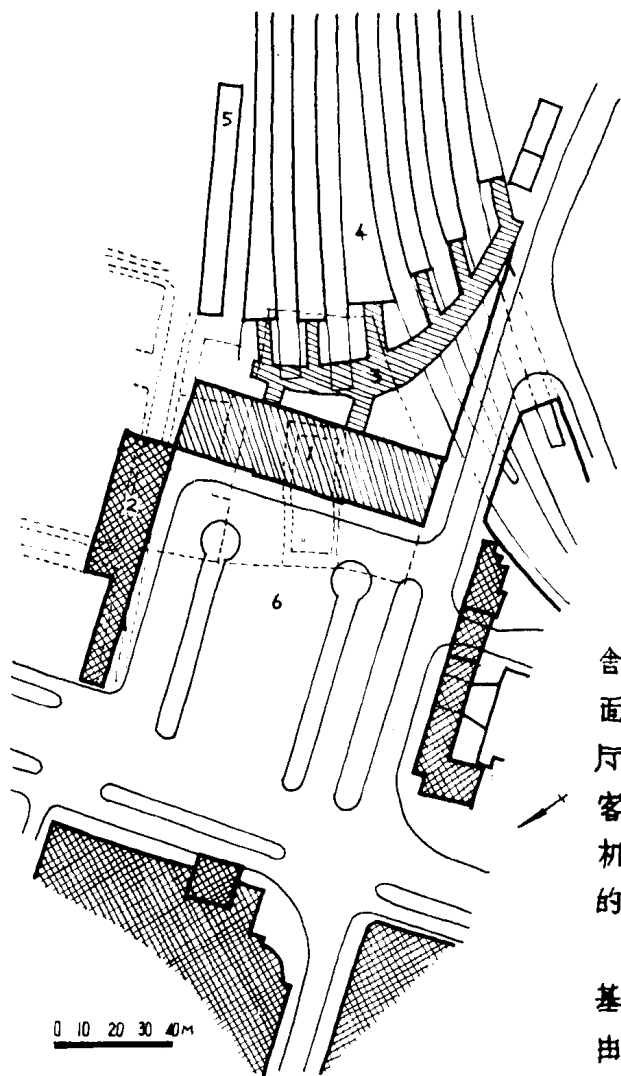
剖面 1 旅客大厅 2 站台 3 地道

法国 亚眠车站

AMIENS

资料来源:

《АРХИТЕКТУРА СССР》
1963 / 2

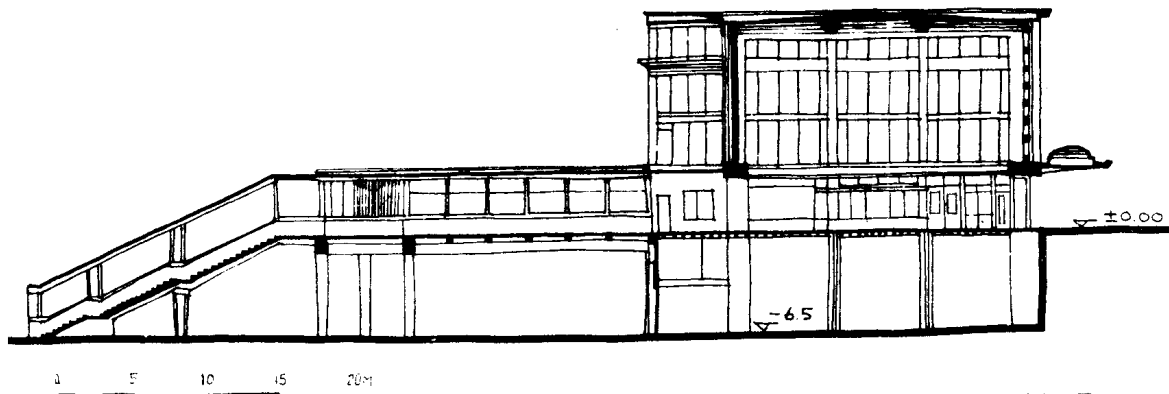


总平面

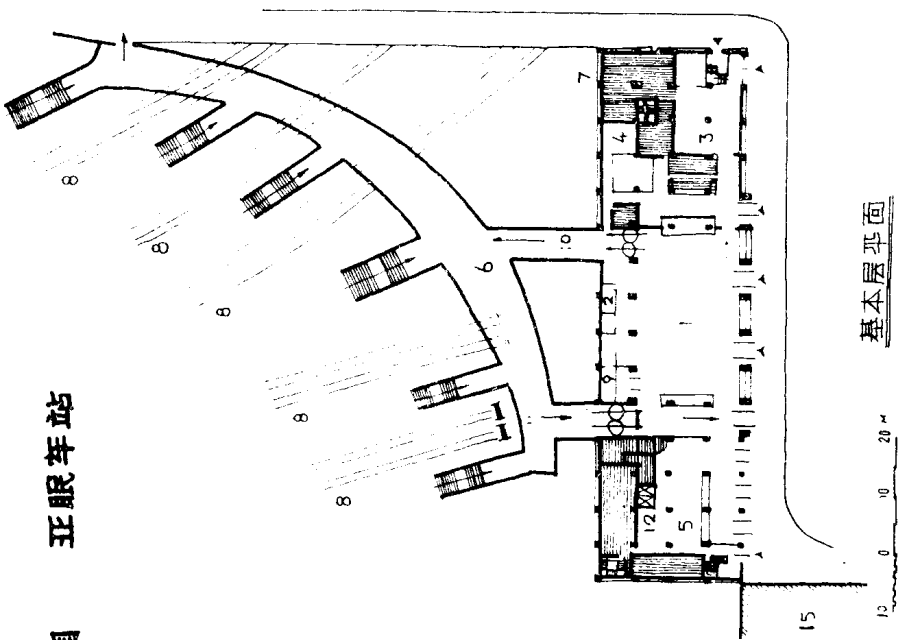
- | | |
|----------|-------|
| 1 站房 | 4 铁路线 |
| 2 服务人员宿舍 | 5 邮局 |
| 3 走廊 | 6 广场 |

亚眠车站是将客运、办公、行包、宿舍集中在—幢四层高的站房建筑中，平面为90.3米×24.5米。基本层有候车厅、步行、行包房，通廊尽端有一市郊旅客出入口，二层设行车管理等辅助用房（机务、宿舍、运行管理）。与站台同标高的地下室设行包仓库、车库、锅炉房。

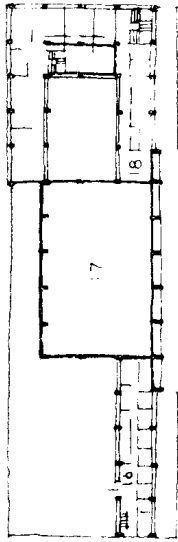
站前广场高于站台6.5米，因此，从基本层候车厅至各站台设置了六部大扶梯，由—弧廊联系，使尽端列车和通过列车都能方便使用。



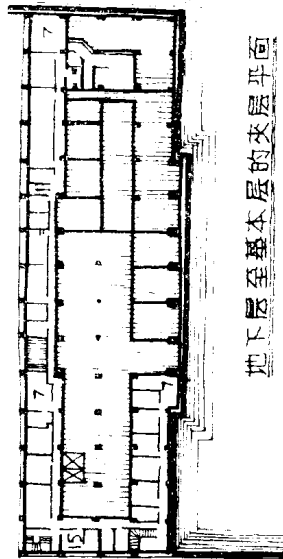
剖面



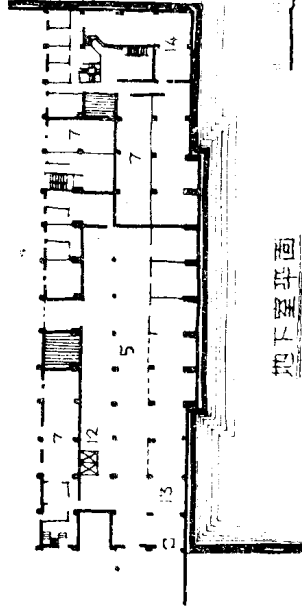
基本层平面



二层平面



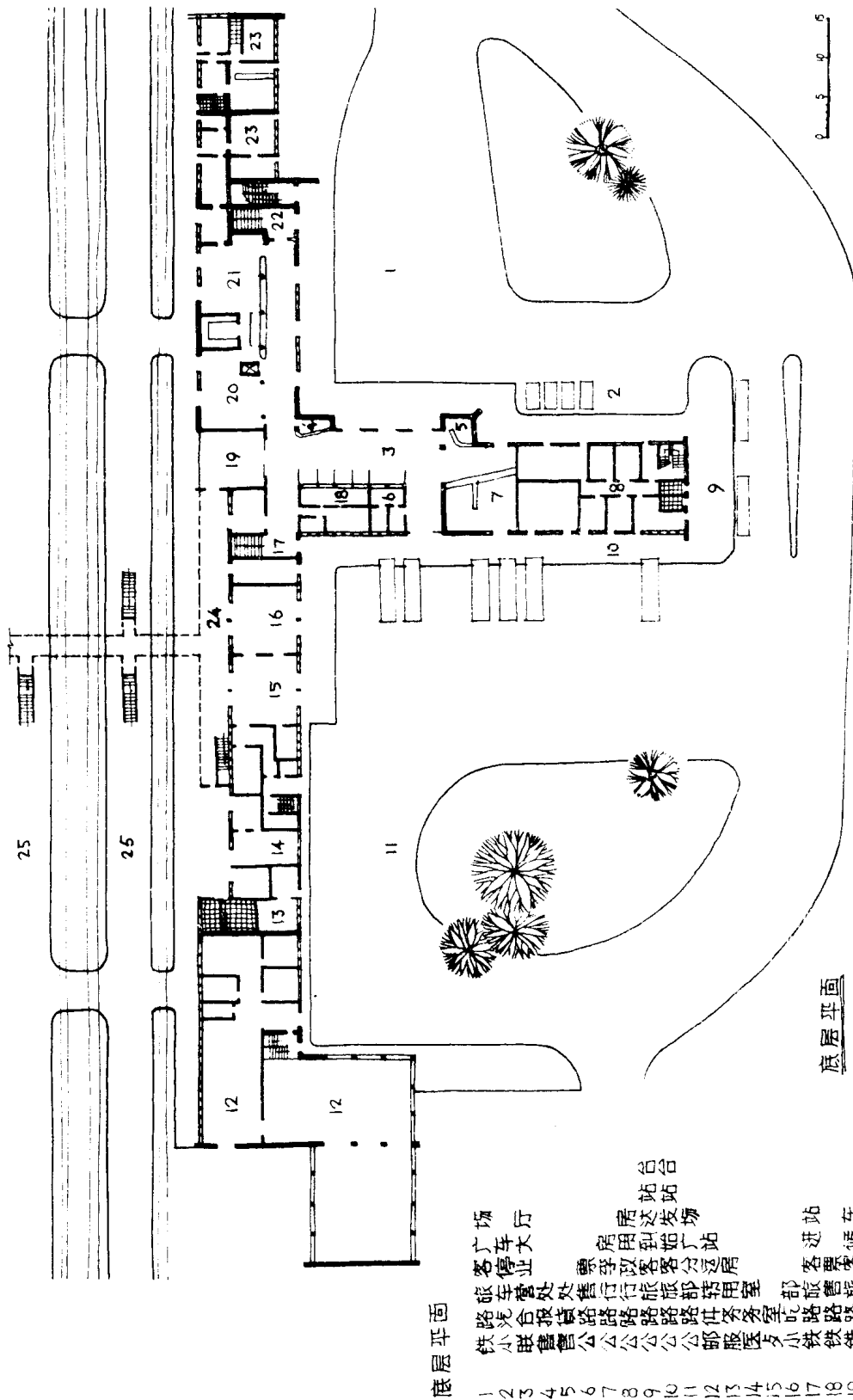
地下层至基本层的夹层平面



地下室平面

- | | | | | | | | | | | | |
|---|------|---|-----|---|------|----|-----|----|-----|----|------|
| 1 | 营业大厅 | 4 | 候车室 | 7 | 辅助用房 | 10 | 进站口 | 13 | 车库 | 16 | 宿舍 |
| 2 | 票房 | 5 | 行包房 | 8 | 站台 | 11 | 出站口 | 14 | 锅炉房 | 17 | 大厅上空 |
| 3 | 走廊 | 6 | 走廊 | 9 | 问讯处 | 12 | 电梯 | 15 | 住所 | 18 | 服务用房 |

AL 1 旅客站



法国 马贡汽车火车联运站

资料来源：《АРХИТЕКТУРА СССР》1963 / 2