



装机软件 108

8大类 108个软件
玩转电脑很轻松

硬盘分区	系统克隆
硬件测试	BIOS 修改
系统优化	注册表管理
加密解密	游戏修改
音乐播放	视频播放
图形设计	动画制作
内码转换	离线浏览
电子邮件	上传下载
网上聊天	网络电话



曾筱 赵江 曾成
龚军 齐向华 编著

本手册
随光盘赠送
电脑报配套光盘

ZhuangJi RuanJian 108

装机软件 108

曾筱 赵江 曾成
龚军 齐向华

编著

电脑报社出品

光盘介绍：

用电脑就是用软件。本光盘收录目前最流行的硬件工具、系统优化、常用软件、图形图像、文字处理、多媒体、网络软件、杀毒反黑八大类，108个实用软件，让你轻轻松松装机玩电脑，再也不用带着一大堆的软件装机了。

光盘说明书对每个软件都系统性地讲解，让任何人对照说明，都能快速方便地安装和使用。

本光盘内容丰富、资料全面、实用性强，适合各层次读者阅读。特别推荐广大电脑爱好者和个人电脑用户。

光盘运行环境：

奔腾100以上微机

32M内存

8倍速以上光驱

显卡增强色16位以上

Windows 95/98/Me/2000/XP

IE浏览器4.0以上

显示分辨率800×600以上

光盘制作：

策划：谢宁偶 李林 余飞

界面制作：刘学敏

资料收集：黄继东

光盘开发：皇燕明

说明书制作：

责任编辑：黄继东

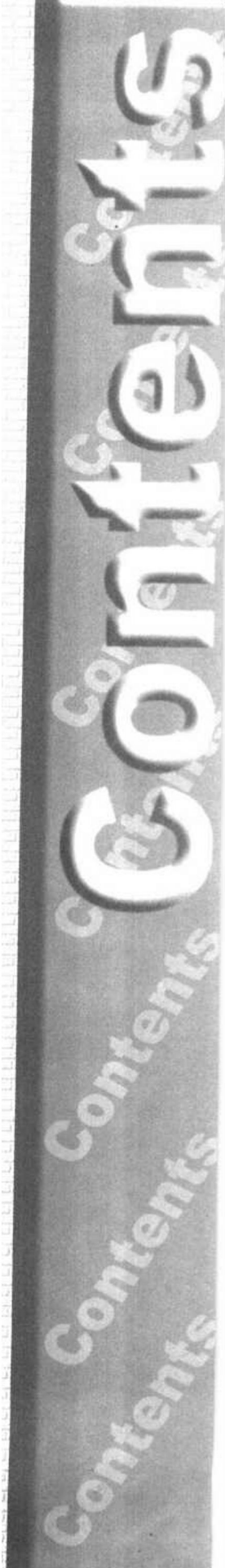
封面设计：张晓梅

电脑排版：蒋文菊

发行：电脑报社发行部
网址：<http://www.itbook.com.cn>
版次：2001年11月第一版
定价：18.00元

版权所有，盗版必究。

第一章 硬件兵器库	1
硬盘分区魔术师	2
硬盘分区魔术师 PartitionMagic	2
系统克隆	6
克隆专家 Ghost	6
备份好伴侣 Ghost Explore	8
硬件测试	10
WinBench 99	10
CPU 检测软件 Intel Processor Frequency ID Utility	13
MyCPU	16
BIOS 修改	16
第二章 系统优化	21
系统优化大师	22
Windows 优化大师	22
系统清理	28
超级兔子	28
系统清洁小卫士 System Mechanic	32
内存管理	35
Memokit	35
注册表管理	37
注册表监视器 RegMon	37
注册表清理 RegCleaner	38
硬盘整理	40
磁盘碎片整理 Diskkeeper	40
闪电快手 VoptMe	42
第三章 常用工具箱	43
文件压缩	44



108
108
108
108
108
108
108
108
108
108

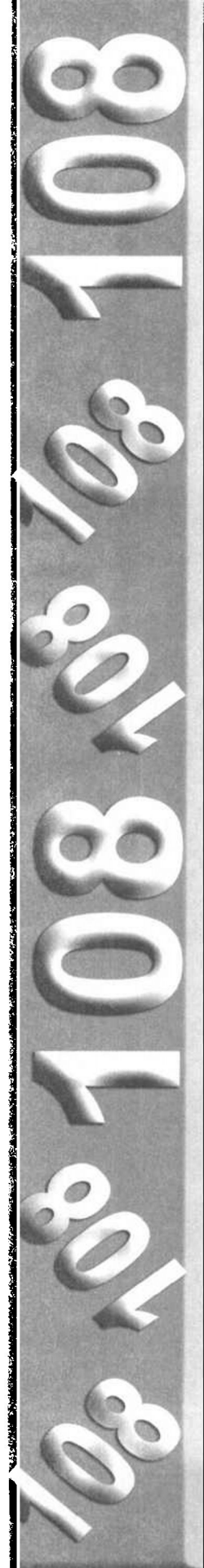
- WinZip 44
- 资源浏览器** 50
 - Windows Commander 50
- 备份与恢复** 54
 - 文档备份工具 AutoCopy 54
- 文件分割器** 57
 - 文件分割 X-Split 57
 - HWT Split Master (切割大师) 59
- 加密与解密** 60
 - 文件夹保护神 Folder guard 60
 - ABI-Corder 62
- 桌面美化** 62
 - WindowBlinds 62
- 游戏修改** 67
 - FPE 2000 67
 - 金山游侠 69
- 家庭财务管理** 69
 - 财智理财 70
- 通讯录** 75
 - 东日-通讯录 75
 - 友情强档 (Winpin) 76
- 电子日记** 77
 - 电子日记本 77

- 第四章 玩转多媒体** 79
 - 音乐播放** 80
 - Winamp 81
 - 视频播放** 87
 - 超级解霸 2001 88
 - RealPlayer 91

金山影霸	92
自制多媒体	92
卡拉OK 自己做! DART Karaoke Author	93
第五章 图形图像	95
图像浏览	96
ACDSee	96
CompuShow	102
平面制作	102
Paintshop pro	102
PhotoImpact	111
3D 制作	111
Bryce 3d	111
Xara 3D	113
动画制作	113
Ulead GIF Animator	114
Gypsee	116
图像捕捉	116
HyperSnap	117
SnagIt	120
HyperCam	121
图像格式转换	122
Pic2Pic	123
魔法转换	124
图片磨牙器	124
第六章文字处理	125
文字编辑	126
UltraEdit	126

Editplus	128
EditPro	131
内码转换	131
南极星	131
汉字通	132
MagicWin	132
字体处理	133
Tyche 字体助手	133
中文输入	134
拼音加加	134
智能陈桥五笔	137
紫光拼音输入法	137
文件打印	138
FinePrint 2000 让你自由打印	138
第七章 网络软件	141
网页浏览	142
Fantasia Web Explorer 2001	142
NetCaptor	145
网际畅游 (MyIE)	147
新闻阅读	148
新浪点点通 Sina Ticker	148
飓风新闻通	150
搜索引擎	152
飓风搜索通	152
File Ferret	154
离线浏览	157
Offline Explorer	157
CacheX	160
Teleport	162

电子邮件	162
FoxMail	163
Becky! Internet Mail	165
邮件监视器	169
EzPop	169
3D Mail Effects	171
邮件过滤	172
Kill The Spams	173
SpamKiller	176
拨号管理	179
慧琦网通 - 拨号网络	179
智能伴侣 iCompanion	182
软件下载	184
网际快车 (FlashGet)	184
Go!Zilla	187
网络蚂蚁	189
上传	190
CuteFTP	190
LeapFTP	193
网上点对点	195
ezPeer	195
点对点 (WorksLink)	197
网上聊天	201
QQ2000b	201
mIRC	206
网络电话	209
MediaRing Talk	209
Net2Phone	212
手机短信息	214
手机伴侣 (MMail)	214
短讯精灵	216



网络加速	217
快猫加鞭	218
NetSonic	220
3721 极品飞猫	222
传真软件	223
免费传真之星	223
WinFax ProWinFax Pro	224
网页编辑器	227
CutePage	227
第八章 杀毒反黑	231
杀毒软件	232
Norton Antivirus	232
瑞星杀毒软件	235
安全防火墙	238
天网防火墙	239
LockDown	241
IP 查询	245
追捕	245
木马清除	246
Trojan Remover	247

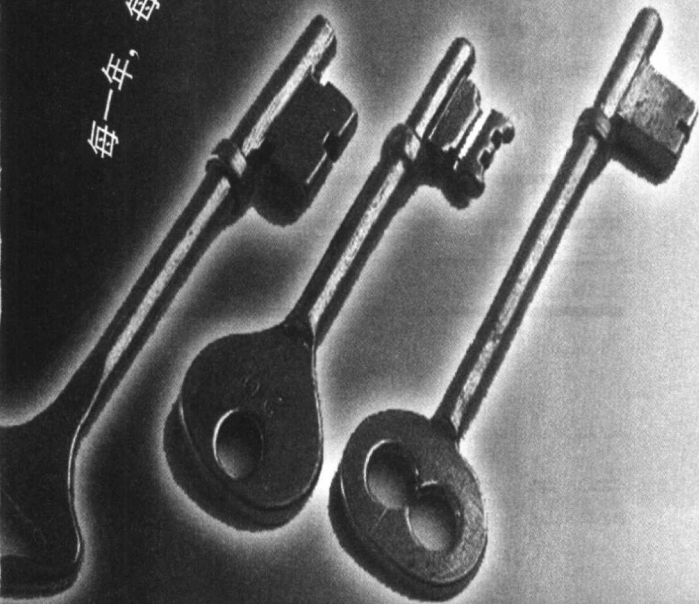
电脑就是用软件

每一年，每一天，我们共同携手，一起进步
每一年，每一天，我们共同携手，一起进步
每一年，每一天，我们共同携手，一起进步

第 1 章 硬件兵器库

难道会安装硬件就是会装机了吗？不，硬盘分区、系统克隆、硬件测试，都是装机的一部分。

这里强烈建议你随身携带本光盘，一定对你装机、系统维护大有帮助。



硬盘分区魔术师

计算机硬件安装好后。要做的第一件事就是分区硬盘。只有在分区、格式化完成之后，我们才能往硬盘里拷贝文件、安装操作系统，所以，把分区硬盘看作软件使用的第一步一点也不为过。下面我们就以使用得最多的，功能强大的硬盘分区大师PartitionMagic为例，向你介绍硬盘分区的过程。

硬盘分区魔术师 PartitionMagic

[软件名称]: PartitionMagic

[软件大小]: 16.3MB

[软件下载]: 光盘\Content\disk

[软件简介]:

PartitionMagic 可以说是目前最专业的硬盘分区管理工具。首先是它能够支持超过20G容量的大硬盘，而且支持的分区格式非常多，从Windows9X的FAT/FAT32、Windows NT下的NTFS、OS/2的HPFS以及Linux的Ext2与其交换分区，它都能很好地支持。另外，它还可以在DOS、Windows9X、Windows NT/2000等多种系统平台上运行，十分方便地实现了硬盘的动态分区和无损分区。

对于我们普通的用户来说，PMagic6.0主要提供了下面几种实用功能：

1. 在不破坏文件的情况下对硬盘进行重新分区；
2. 实时改变硬盘分区的大小，移动分区的位置；
3. 可以隐藏已有的分区，使病毒或者其它人无从下手，最大程度上保护了资料的安全；
4. 即时改变分区文化的系统格式；
5. 在多操作系统并存的情况下提供了开机系统选择；
6. 所有的操作都有向导精灵的帮助，所以使用起来更加方便。



一、运行环境与安装

运行PMagic6.0的安装程序后，点击“Install”按键将会看见Pmagic的安装界面。在界面中有三个安装选项，第一个是PMagic6.0的主程序，当然是必须要选上的，你若是想在计算机中同时安装上多个操作系统的话，最好是把第二个BootMagic的选项也打上钩，这样会在启动的时候方便许多，而最后的选项则是安装一个PDF格式的帮助文件，可以根据自己的需要来确定。等主程序安装完毕后，还会有一个界面提示你是否制作两张启动软盘，其中一张是系统引导盘，另外一张就是DOS下的PMagic6.0程序。这两张软盘的作用是你的系统出现问题的时候，可以先用引导盘进入DOS系统，然后再用第二张盘来调用PMagic进行操作，所以建议大家还是耽误一会儿制作为好，以免系统出错的时候干瞪眼。



二、软件使用

1. 创建硬盘分区

启动程序后，Partition Magic将自动扫描硬盘系统（如图1所示），发现一个硬盘已经有了三个分区，盘符是“C:”、“D:”和“E:”。现在我们要在硬盘中创建



图 1

一个新的分区“F:”。

第一步:单击界面下边“Wizard”功能列表区的第一个图标“Create new partition”(或者选择菜单选项 Wizards 下的“Create new partition”),程序给出一个说明界面,如图2所示:



图 2

该窗口提示用户将进行创建硬盘分区操作,这项操作会导致系统的硬盘盘符排列发生变化,如果因此而导致某些程序无法使用,你可用工具“DriveMapper”来解决。单击“Hints”按钮,将会出关于该操作的帮助文件窗口,以下各窗口中的“Hints”按钮也具有类似的功能。

第二步:单击上图中的“Next”按钮切换到下一界面如图3所示:



图 3

该窗口提示选择新建主分区还是逻辑分区。选择“ON”表示新建逻辑分区,选择“YES”则表示新建一个主分区。

第三步:选择“ON”后,单击“Next”按钮切换到下一界面,如图4所示:

在这里选择你的操作系统类型,然后单击“Next”按钮切换到下一界面,如图5所示:

图中提示你选择了“逻辑分区”进行操作,对你起



图 4

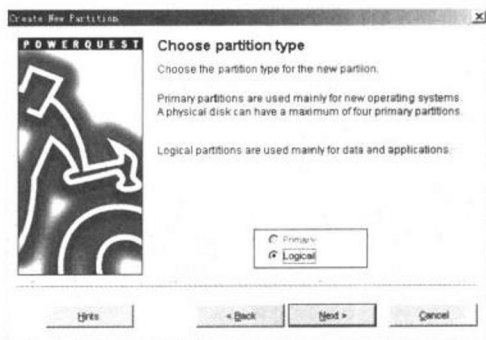


图 5

一个提醒的作用。单单击“Next”出现如图6所示界面:

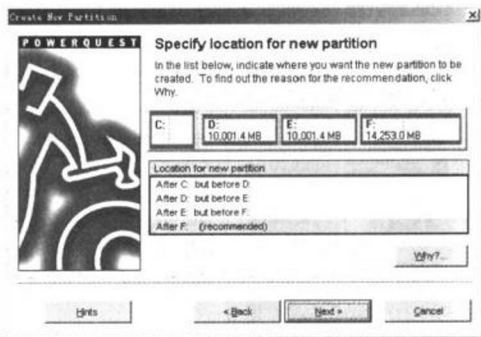


图 6

第三步:单击“Next”按钮切换到下一界面,如图7所示:

第四步:单击“Next”按钮切换到下一界面,如图8所示:

在上面的文本框中输入新创建的分区容量的数字,以设定创建新分区的大小,在该窗口中程序给出了可以创建分区的最大和最小容量,你不能超越这个范围。

在下面的文本框中输入新建分区的卷标,在其中的“Label for new partition”文本框下进行设置,所设置的卷标不得与已有卷标重复。

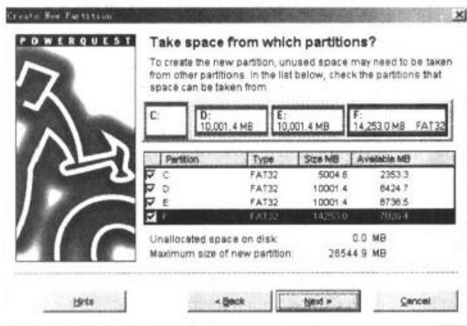


图 7



图 8

第五步:单击“Next”按钮切换到下一界面,如图9所示:

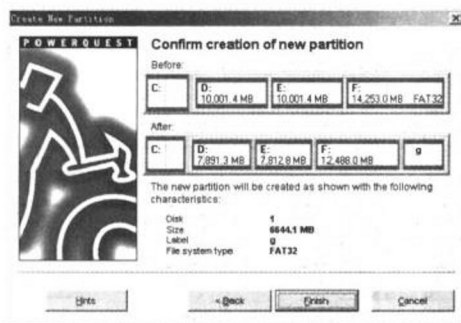


图 9

在这个界面中程序给出了所有以上的设置信息,并以图示方式给出了分割后的硬盘分区排列。如果觉得没有问题,单击“Finish”按钮确定,回到程序主界面。从主界面中可以看到,程序以图示方式给出了新建的分区排列和分区的盘符。在程序界面的右下角多了一个“Apply”按钮,单击该按钮,程序给出一个确认对话框“Apply changes now?”,单击“Yes”按钮确定,程序即开始分区创建操作,同时会给出操作进程的对话框。

硬盘分区完成后,单击提示框中的“OK”按钮回到程序主界面。单击界面中的“Exit”按钮,程序给出“Warning”对话框,提示用户系统需要重新启动,使以

上分割生效,单击“OK”按钮确定,系统重新启动,分区创建完成。

3. 调整分区大小

如果对已有的硬盘分区进行调整而不损坏硬盘上的数据,那么该软件就显得非常方便。

第一步:在程序主界面中选择需要改变大小的分区,然后单击界面按钮条中的“Resize/Move Partition”按钮,或者是使用鼠标右键单击需要收缩的分区图标,从关联菜单中选择“Resize/Move”命令,程序都会给出如下图所示的设置界面:(如图10)

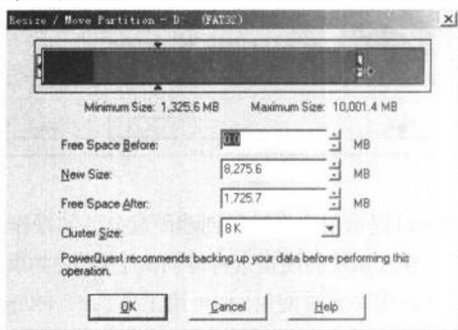


图 10

第二步:选择界面中的“New Size”文本框设置该分区的新容量,此时剩余的空间将会转化为只有PartitionMagic才能识别的Free Space空间,而且程序默认Free Space空间在当前分区的后面。

对于扩大分区容量,硬盘中必须有Free Space空间紧挨着这个分区,如果中间隔着其他的分区,就需要将其它分区中Free Space空间移动到该分区。

第三步:单击“OK”按钮回到程序主界面,这时在界面中的硬盘分区列表框中多了一个“Free Space”项。选择需要扩大的分区,然后单击按钮条中的“Resize/Move partition”按钮,程序再次给出如上图所示的界面,在其中的“New Size”项中设置新的硬盘分区容量就可以了。单击程序主界面中的“Apply”按钮,程序开始进行改变分区的操作。

4. 合并硬盘分区

第一步:合并分区时,由于涉及到删除分区,所以只能保留一个硬盘分区中的数据无损,如果你需要两个分区中的所有数据,可以备份其中的一个分区数据,我们把这个分区叫做副分区。使用鼠标右键单击这个已经备份分区,并从关联菜单中选择“Delete...”命令,程序给出删除分区对话框。如图11所示:

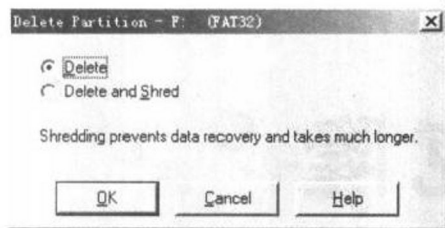


图 11

第二步:输入副分区的卷标,如果删除分区没有设置卷标,需要输入“NO NAME”。然后单击“OK”按钮确定,回到程序主界面,副分区删除结束。此时可以看到这个分区空间已经变为Free Space空间了。

第三步:选择需要合并的主分区,然后以按照调整硬盘分区的方法进行操作就可以了。

5. 转换分区格式

程序转换硬盘的分区格式是不破坏数据的,而且可以任意转换,这对于安装多个操作系统带来很大方

便,下面就来看一下硬盘分区格式转换的具体过程。

使用鼠标右键单击需要转换分区格式的硬盘分区图标,并从关联菜单中的“Convert”子菜单中选择相应的转换命令,如“Convert FAT32 to FAT”。如图12所示:

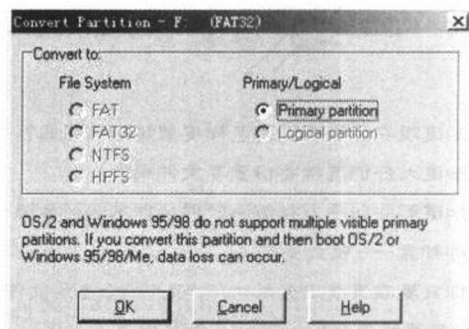


图 12

单击界面中的“OK”按钮,即可进行转换。

小知识

常见的硬盘分区格式

FAT16

DOS、Windows 和 Linux 都支持这种分区格式。但是在 FAT16 分区格式中,它有一个最大的缺点:磁盘利用效率低。因为在 DOS 和 Windows 系统中,磁盘文件的分配是以簇为单位的,一个簇只分配给一个文件使用,不管这个文件占用整个簇容量的多少。这样,即使一个文件很小的话,它也要占了一个簇,剩余的空间便全部闲置在那里,形成了磁盘空间的浪费。由于分区表容量的限制,FAT16 支持的分区越大,磁盘上每个簇的容量也越大,造成的浪费也越大。所以为了解决这个问题,微软公司在 Windows 98 中推出了一种全新的磁盘分区格式 FAT32。

FAT32

这种格式采用 32 位的文件分配表,使其对磁盘的管理能力大大增强,突破了 FAT16 对每一个分区的容量只有 2GB 的限制。由于现在的硬盘生产成本下降,其容量越来越大,运用 FAT32 的分区格式后,我们可以将一个大硬盘定义成一个分区而不必分为几个分区使用,大大方便了对磁盘的管理。而且,FAT32 具有一个最大的优点:在一个不超过 8GB 的分区中,FAT32 分区格式的每个簇容量都固定为 4KB,与 FAT16 相比,可以大大地减少磁盘的浪费,提高磁盘利用

率。但是,这种分区格式也有它的缺点,首先是采用 FAT32 格式分区的磁盘,由于文件分配表的扩大,运行速度比采用 FAT16 格式分区的磁盘要慢。

NTFS

它的优点是安全性和稳定性极其出色,在使用中不易产生文件碎片。它能对用户的操作进行记录,通过对用户权限进行非常严格的限制,使每个用户只能按照系统赋予的权限进行操作,充分保护了系统与数据的安全。目前支持这种分区格式的操作系统有 Windows NT、Windows 2000 及 Windows xp。

Linux

Linux 的磁盘分区格式与其他操作系统完全不同,共有两种。一种是 Linux Native 主分区,一种是 Linux Swap 交换分区。这两种分区格式的安全性与稳定性极佳,结合 Linux 操作系统后,死机的机会大大减少。但是,目前支持这一分区格式的操作系统只有 Linux。

看了以上的介绍以后,我想你一定对磁盘的分区格式有所了解。那么,赶快根据你所需要安装的操作系统的操作系统,给你的硬盘分区吧。

系统克隆

知道现在的高手们都怎样安装操作系统吗?

知道大虾们怎样备份重要文件吗?

知道那些新手怎样解决软件操作不当的故障吗?

那都靠——硬盘克隆。

你只要是在系统正常的时间“克”一个备份文件，出问题以后再恢复备份，就什么都搞定了。

克隆专家 Ghost

[软件名称]:Ghost

[软件大小]:652KB

[软件下载]:光盘\Content\disk

[软件简介]:

Windows 98自身的不稳定、各种软件硬件的故障、一些莫名其妙的问题，常使计算机用户不得不重装系统，时间的浪费姑且不说，各种驱动程序和应用软件的寻找就很麻烦，况且经常性的重装系统对爱机的影响是破坏性的。现在好了，有了Ghost，我们的烦恼就一扫而空了。

Ghost是最著名的硬盘复制备份工具，因为它可以将一个硬盘中的数据完全相同地复制到另一个硬盘中创建硬盘镜像备份文件，因此大家就将Ghost这个软件称为硬盘“克隆”工具。Ghost原出自Binary公司，当该公司被著名的Symantec公司购并后，Ghost的后续版本就改称为Norton Ghost，成为Norton系列工具软件中的一员。Ghost工作的基本方法不同于其他的备份软件，它是将硬盘的一个分区或整个硬盘作为一个对象来操作，可以完整复制对象（包括对象的硬盘分区信息、操作系统的引导区信息等等），并打包压缩成为一个映像文件（IMAGE），在需要的时候，又可以把该映像文件恢复到对应的分区或对应的硬盘中。它的功能包括两个硬盘之间的对拷、两个硬盘的分区对拷、两台电脑之间

的硬盘对拷、制作硬盘的映像文件等，我们用得比较多的是分区备份功能，它能够将硬盘的一个分区压缩备份成映像文件，然后存储在另一个分区硬盘或大容量软盘中，万一原来的分区发生问题，就可以将所备份的映像文件拷回去，让分区恢复正常。基于此，我们就可以利用Ghost来备份系统和完全恢复系统。对于学校和网吧，使用Ghost软件进行硬盘对拷可迅速方便的实现系统的快速安装和恢复，而且维护起来也比较容易。



一、安装

Ghost基本上属于免费软件，很多主板厂商都随产品附送，我们只要从随机光盘中将有关文件拷贝到硬盘（注意不要将它拷贝到C盘，应该将之拷贝到D盘或E盘）或软盘中就可以了，它的文件不多且比较小，仅几百KB，一张启动盘就可装下；在Norton SystemWorks 2000软件包中也可以找到这个软件。就一般电脑玩家而言，大都只有一块硬盘，要使用Ghost的功能，至少要将硬盘分为两个区以上，而且准备存储映像文件的分区最好比系统区稍大一些。



二、Ghost 硬盘克隆

Ghost就是克隆硬盘的程序，该程序在DOS下执行，所以要进行硬盘的克隆，必须先进入纯DOS环境，然后进到Ghost子目录，运行Ghost.exe程序，出现如图所示画面。需要注意的是，在运行该程序前最好启动DOS的鼠标驱动程序，因为Ghost的操作画面是仿窗口画面，使用鼠标点击来选择会方便一些。虽然也可以用键盘来操作。另外在备份或克隆硬盘前最好清理一下硬盘删除不用文件、清空回收站、碎片整理等。（如图1）

1. 分区备份

使用Ghost复制备份，有整个硬盘(Disk)和分区硬盘(Partition)两种备份方式。在上图所示的菜单中点

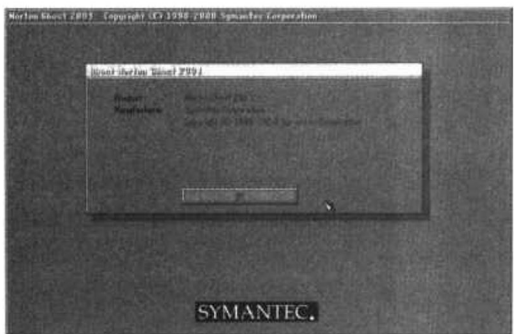


图 1

击“Local”(本地)项,在右面弹出的菜单中有三个子项,其中“Disk”表示整个硬盘备份(也就是克隆)，“Partition”表示单个分区硬盘备份以及硬盘检查“Check”。“Check”项的功能是检查硬盘或备份的文件,看是否可能因分区、硬盘被破坏等造成备份或还原失败。而分区备份作为个人用户用来保存系统数据,特别是在恢复和复制系统分区具有实用价值。

选择“Local\Partition\To Image”菜单,弹出硬盘选择窗口,开始分区备份操作。点击该窗口中白色的硬盘信息条,选择硬盘,进入如图所示窗口,选择要操作的分区(用鼠标点击)。

单击OK按钮,在弹出的窗口中选择备份储存的目录路径并输入备份文件名称,注意备份文件的名称带有GHO的后缀名。(如图2)

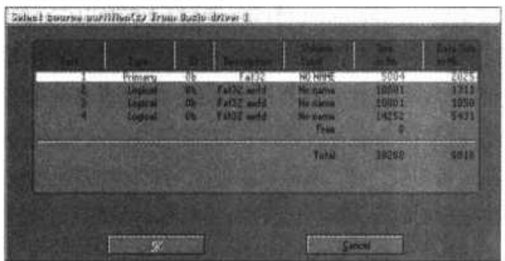


图 2

接下来,程序会询问是否压缩备份数据,并给出三个选择。“No”表示不压缩,“Fast”表示小比例压缩而备份执行速度较快,“High”就是高比例压缩但备份执行速度较慢。最后,选择“Yes”按钮即开始进行分区硬盘的备份。Ghost 备份的速度相当快,不用久等就可以完成备份,备份的文件以GHO后缀名储存在设定的目录中。(如图3)

2. 分区备份的还原

如果硬盘中备份的分区数据受到损坏,用一般磁盘数据修复方法不能修复,以及系统被破坏后不能启

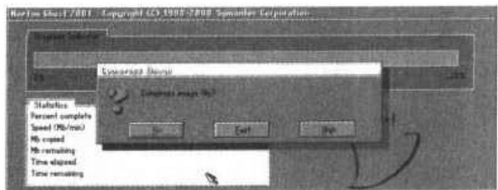


图 3

动,都可以用备份的数据进行完全的复原,无须重新安装程序或系统。当然,也可以将备份还原到另一个硬盘上。

要恢复备份的分区,就在主界面中选择“Local\Partition\From Image”命令,在弹出窗口中选择还原的备份文件(如图4),再选择还原的硬盘和分区,点击“Yes”按钮即可。

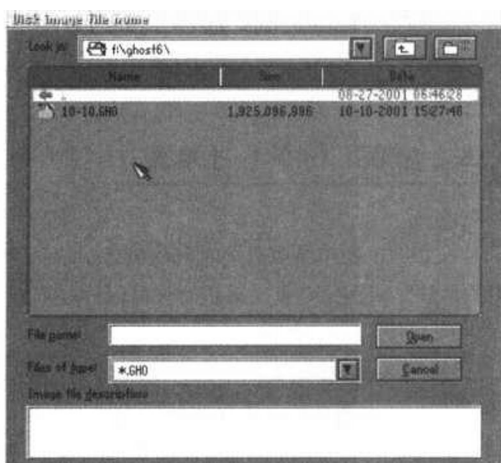


图 4

恢复还原时要注意的,硬盘分区的备份还原是要将原来的分区一成不变地还原出来,包括分区的类型、数据的空间排列等。建议使用 Ghost Explorer 程序在 Windows 95/98 系统中进行还原操作,因为 Ghost Explorer 提供了非常方便的对备份文件的管理和恢复操作。

3. 硬盘的克隆

硬盘的克隆就是对整个硬盘的备份和还原,选择菜单“Local\Disk\To Disk”,在弹出的窗口中选择源硬盘(第一个硬盘),然后选择要复制到的目的硬盘(第二个硬盘)。注意,可以设置目的硬盘各个分区的大小,Ghost可以自动对目的硬盘按设定的分区数值进行分区和格式化。选择“Yes”开始执行。

Ghost 能将目的硬盘复制得与源硬盘几乎完全一

样,并实现分区、格式化、复制系统和文件一步完成。只是要注意目的硬盘不能太小,必须能将源硬盘的内容装下。

Ghost还提供了一项硬盘备份功能,就是将整个硬盘的数据备份成一个文件保存在硬盘上(菜单“Local\Disk\To Image”),然后就可以随时还原到其它硬盘或原硬盘上。这对要安装多个系统硬盘很方便。使用方法与分区备份相似。要注意的是,备份成的文件不能大于2GB。

4. 网络多机硬盘克隆

Symantec 公司对 Ghost 的最大改进就是在一对一的克隆方式上增加了一对多的方式,即通过 TCP/IP 网络同时从一台电脑上克隆多台电脑的硬盘系统,并可以选择交互或批处理方式,这就可以有效地帮助公司企业安装大量新电脑的操作系统,或对众多电脑进行系统升级。



三、GHOST 的命令行参数

?-rb

本次 GHOST 操作结束退出时自动 Reboot。一个很有用的参数,特别是在复制系统时你可以放心离开。

?-fx

本次 Ghost 操作结束退出时自动回到 DOS 提示符(前提是你以 DOS 命令的方式启动 Ghost)。

?-sure

对所有要求确认的提示或警告一律回答“YES”。此参数有一定的危险性,只建议高级用户使用,小心为妙!

?-fro

如果源分区发现坏簇,则略过提示强制拷贝。此参数可用来试着挽救硬盘坏道中的数据。

?-fnw

禁止对 FAT 分区进行写操作,以防误操作(此参数对 NTFS 分区无效)。

?-f32

将源 FAT16 分区拷贝后转换成 FAT32(前提是目标分区不小于 2G)。由于支持 FAT32 的操作系统很少,所以除非你是复制 98 分区,否则此参数慎用!

?-f64

将源 FAT16 分区拷贝后转换成 64K/簇(原本是

512K/簇,前提是目标分区不小于 2G)。此参数仅仅适用于 WINDOWS NT 系统,因为其他操作系统均不支持 64K/簇的 FAT16。

?-fatlimit

将 NT 的 FAT16 分区限制在 2G。此参数在复制 WINDOWS NT 分区,且不想使用 64K/簇的 FAT16 时非常有用。

?-span

分卷参数。当空间不足时提示复制到另一个分区的另一个 IMAGE FILE。

?-auto

分卷拷贝时不提示就自动赋予一个文件名继续执行。

?-crcignore

忽略 IMAGE FILE 中的 CRC ERROR。除非你拷贝的东西无关紧要,否则不要使用此参数,以防数据错误。

备份好伴侣 Ghost Explore

[软件名称]:Ghost Explore

[软件大小]:313KB

[软件下载]:光盘\Content\disk

[软件简介]:

上面介绍的 Ghost 可以将硬盘分区进行压缩备份,然后会生成一个后缀名为 .gho 的文件,需要的时候再复原即可。但是在实际使用的时候,笔者也遇到了一个问题,就是在备份之后如果有找到了比较好的软件需要添加到备份文件中,或者是发现原先制作的备份文件有一些是过时甚至是对自己没有用软件时,那就比较麻烦了。若想按照自己的意愿来修订备份文件的话,只有先恢复备份文件,然后删除或增加相关的软件,最后还要对这个分区进行再次备份。这样一来,就浪费了许多宝贵的时间。但幸运的是我们还有一个 Ghost 备份的好帮手——Ghost Explore。

Ghost Explore 实际上是一个可以在 Windows 系统中直接查看 .gho 文件的工具,它采用了类似资源管理器的界面,所以大家在使用的时候可以很容易上手。更重要的是通过这个工具,你可以直接对 .gho 文件中的进行添加、删减,更好的让计算机为我所用。

在使用的时候,直接运行安装目录中的