

口腔颌面外科

黑龙江人民出版社

口腔颌面外科

王恩谦 孙庭立 编著

黑龙江人民出版社出版

(哈尔滨市道里森林街14-5号)

黑龙江新华印刷厂印刷 黑龙江省书店发行

开本 850×1168毫米 1/32·印张 7 8/16·插页 6·字数 176,000

1977年8月第1版 1977年5月第1次印刷

印数 1-4,000

统一书号：14093·39

定价：1.10元

毛主席语录

把医疗卫生工作的重点放到农村去。

应当积极地预防和医治人民的疾病，
推广人民的医药卫生事业。

出版说明

遵照毛主席关于“把医疗卫生工作的重点放到农村去”的指示，为了满足广大基层口腔医务人员的迫切需要，我们编辑出版了《口腔颌面外科》一书。本书是作者在总结了多年教学、临床实践经验的基础上并参考和采用了国内、外一些有关资料编写成的。

本书所介绍的疾病以常见病为主，但对急症、难症也有重点地编入了一些；在诊断、治疗措施上都讲的比较详尽、具体；对病因、病理、发病原理方面的问题一般从略。

本书内容简明扼要，文字浅显易懂，除供一般口腔医生学习参考外，也可做为培训赤脚医生的教材。

目 录

第一章 口腔颌面部应用解剖	(1)
一、口 腔	(1)
(一) 唇	(1)
(二) 颊	(3)
(三) 腭	(3)
(四) 舌	(3)
(五) 口 底	(5)
二、牙齿应用解剖	(5)
(一) 牙齿解剖与功能	(5)
(二) 牙齿神经的分布	(8)
三、颌 骨	(9)
(一) 上颌骨	(9)
(二) 下颌骨	(10)
四、颞下颌关节	(10)
五、咀嚼肌群	(11)
六、血 管	(11)
(一) 颌面部动脉	(15)
(二) 颌面部静脉	(16)
七、淋 巴	(17)
(一) 颊下淋巴结	(17)
(二) 颌下淋巴结	(17)
(三) 颈浅淋巴结	(17)
(四) 颈深淋巴结	(17)
八、神 经	(18)

九、涎腺.....	(19)
(一)腮腺.....	(19)
(二)颌下腺.....	(20)
(三)舌下腺.....	(21)
第二章 口腔颌面外科病人的检查	(22)
一、口腔.....	(22)
(一)口唇.....	(23)
(二)牙齿.....	(24)
(三)牙龈.....	(25)
(四)舌.....	(26)
(五)口底.....	(27)
(六)腭.....	(28)
二、涎腺.....	(28)
三、颌骨.....	(31)
四、颞下颌关节.....	(39)
五、神经.....	(40)
第三章 口腔颌面外科常用手术器械	(42)
一、手术刀.....	(42)
二、手术剪.....	(43)
三、手术镊.....	(44)
四、止血钳.....	(45)
五、持针器.....	(46)
六、缝针.....	(46)
七、组织钳.....	(47)
八、巾钳.....	(47)
九、拉钩.....	(48)
十、探针.....	(48)
十一、器械钳和麦粒钳.....	(48)
十二、吸引管.....	(49)

十三、线锯(导板)及粘膜剥离器	(49)
十四、肋骨剪及肋骨骨膜剥离器	(50)
十五、咬骨钳	(50)
十六、咬骨剪	(51)
十七、骨把持器	(51)
十八、骨膜剥离器	(52)
十九、锐 匙	(52)
二十、骨 钻	(52)
二十一、骨 锉	(52)
二十二、骨 凿	(52)
二十三、骨 锤	(54)
第四章 口腔颌面外科手术技术的基本操作	(55)
一、切开术	(55)
二、止血术	(56)
三、结扎术	(58)
四、缝合术	(66)
五、引流术	(67)
六、拆 线	(67)
七、动脉插管化疗	(68)
第五章 口腔颌面外科麻醉	(71)
一、针刺麻醉	(71)
二、指压穴位麻醉	(71)
三、局部麻醉	(72)
(一) 麻醉药物的选择及浓度	(72)
(二) 总 量	(72)
(三) 作 用	(73)
(四) 副作用	(73)
(五) 麻醉方法	(74)
第六章 牙齿与牙槽骨外科	(80)

一、牙齿拔除术	(80)
(一) 适应症	(80)
(二) 禁忌症	(81)
(三) 手术器械	(81)
(四) 医生与病人的位置	(83)
(五) 拔牙手术的步骤	(84)
(六) 各个牙齿的拔除方法	(84)
(七) 牙齿拔除术的并发症	(86)
二、根端切除术	(88)
三、牙槽突整形术	(90)
四、舌系带延长术	(92)
五、上颌窦瘘孔修复术	(92)
六、颊颊沟加深术	(94)
七、颌骨隆凸整形术	(95)
第七章 口腔颌面部炎症	(97)
一、牙周膜炎	(97)
二、智齿冠周炎	(98)
三、口腔颌面部间隙感染	(98)
(一) 犬齿凹间隙感染	(98)
(二) 眶下间隙感染	(99)
(三) 颊间隙感染	(99)
(四) 嚼肌间隙感染	(100)
(五) 颌下间隙感染	(101)
(六) 舌下间隙感染	(101)
(七) 口底间隙感染	(102)
(八) 咽旁间隙感染	(102)
(九) 翼下颌间隙感染	(103)
(十) 颞间隙感染	(103)
(十一) 舌的化脓性感染	(104)

四、面部疖肿	(105)
五、唇 痛	(105)
六、颌面部淋巴结炎	(106)
七、颌骨骨髓炎	(106)
八、颜面丹毒	(107)
九、颌面部放线菌病	(108)
十、走马疳	(109)
第八章 口腔颌面部损伤	(111)
一、颌面部软组织损伤	(111)
二、口腔颌面部的软组织完全离断伤	(113)
三、牙齿外伤	(114)
(一) 牙齿折断	(114)
(二) 牙齿脱臼	(115)
四、牙槽骨损伤	(115)
五、上颌骨骨折	(115)
六、下颌骨骨折	(120)
七、颧骨骨折	(123)
八、颈部血管损伤	(124)
(一) 颈总动脉的损伤和结扎	(124)
(二) 颈外动脉的损伤和结扎	(125)
(三) 颈内动脉的损伤和结扎	(125)
(四) 面动脉的损伤和结扎	(126)
(五) 舌动脉的损伤和结扎	(126)
(六) 颈外静脉的损伤和结扎	(126)
(七) 颈内静脉的损伤和结扎	(126)
九、胸导管的损伤	(127)
十、面颈部神经的损伤	(127)
(一) 三叉神经的损伤	(127)
(二) 面神经的损伤	(127)

(三) 迷走神经的损伤	127
(四) 交感神经的损伤	128
(五) 舌下神经和舌神经的损伤	128
(六) 副神经的损伤	128
(七) 膈神经的损伤	128
第九章 口腔颌面部神经疾病	129
一、三叉神经痛	129
二、面神经麻痹	132
三、舌咽神经痛	134
第十章 涎腺疾病	135
一、急性化脓性腮腺炎	135
二、慢性化脓性涎腺炎	136
三、涎石病	137
四、涎 痿	138
五、米古力次 (Mikuliez) 氏病	139
第十一章 颞下颌关节疾病	140
一、颞下颌关节炎	140
(一) 急性颞下颌关节炎	140
(二) 慢性颞下颌关节炎	140
二、颞下颌关节脱臼	141
三、颞下颌关节强直	143
(一) 颞下颌关节内强直	143
(二) 颞下颌关节外强直	145
第十二章 口腔颌面部肿瘤	147
一、口腔颌面部良性肿瘤	149
(一) 色素痣	149
(二) 血管瘤	150
(三) 淋巴管瘤	152
(四) 粉瘤 (皮脂腺囊肿)	154

(五) 神经纤维瘤.....	(154)
(六) 粘液囊肿.....	(155)
(七) 牙龈瘤.....	(156)
(八) 滤泡性囊肿.....	(156)
(九) 根端囊肿.....	(158)
(十) 造釉细胞瘤.....	(159)
(十一) 舌下腺囊肿.....	(161)
(十二) 涎腺混合瘤.....	(161)
(十三) 甲状腺舌管囊肿和瘻管.....	(164)
二、癌前期病变.....	(165)
(一) 颜面皮肤.....	(165)
(二) 口腔粘膜.....	(168)
三、口腔颌面部恶性肿瘤.....	(168)
(一) 皮肤癌.....	(168)
(二) 黑色素瘤.....	(169)
(三) 唇癌.....	(171)
(四) 舌癌.....	(172)
(五) 口底癌.....	(179)
(六) 牙龈癌.....	(180)
(七) 上颌骨恶性肿瘤.....	(181)
(八) 下颌骨恶性肿瘤.....	(183)
(九) 涎腺恶性肿瘤.....	(184)
四、颈淋巴结根治术.....	(186)
第十三章 口腔颌面部先天性畸形与 后天性畸形及缺损.....	(188)
一、先天性畸形唇裂与腭裂.....	(188)
(一) 唇裂.....	(188)
(二) 腭裂.....	(194)
二、后天性畸形及缺损.....	(198)

(一) 口角歪斜修复术·····	(199)
(二) 口唇三角形交叉组织瓣修复术·····	(200)
(三) 口角开大术·····	(202)
(四) 鼻唇沟组织瓣修复术·····	(202)
(五) 扇状组织瓣修复术·····	(204)
(六) 面颊部软组织缺损修复术·····	(205)
第十四章 口腔科常见疾病中医中药治疗简介·····	(206)
一、牙 痛·····	(207)
二、牙 龋·····	(209)
三、牙 宣·····	(210)
四、牙 疳·····	(210)
五、骨槽风·····	(213)
六、尽牙痛·····	(213)
七、鹅口疮·····	(214)
八、口 疮·····	(215)
九、唇 疔·····	(216)
十、唇 风·····	(217)
十一、痰 包·····	(218)
十二、丹 毒·····	(218)
第十五章 口腔颌面外科常用手术器械准备·····	(220)
一、根端切除术·····	(220)
二、牙槽突整形术·····	(220)
三、舌系带延长术·····	(220)
四、上颌窦瘘孔修复术·····	(221)
五、颌下腺导管结石摘除术·····	(221)
六、颌骨骨髓炎病灶清除术·····	(221)
七、下颌骨骨折骨内固定术·····	(222)
八、颧弓骨折固定术·····	(222)
九、三叉神经分枝切断术·····	(223)

十、颞下颌关节强直成形术	(223)
十一、颜面良性肿瘤手术	(224)
十二、滤泡性囊肿摘除术	(224)
十三、涎腺混合瘤摘除术	(224)
十四、唇癌切除术	(225)
十五、舌癌根治性切除术	(225)
十六、上颌骨切除术和游离植皮术	(225)
十七、下颌骨切除术和即刻植骨术	(226)
十八、颈外动脉结扎术	(227)
十九、唇裂修复术及面颊部整形术	(227)
二十、腭裂修复术	(227)
二十一、颈淋巴组织根治术	(228)

第一章 口腔颌面部应用解剖

对口腔颌面部疾病进行诊断与治疗，必须深入了解这个部位的解剖结构。口腔颌面部主要包括口腔及其周围组织器官唇、颊、腭、舌、口底、牙齿、颌骨、颞下颌关节以及该部位的肌肉、血管、淋巴、神经、涎腺和颈前部等。

一、口 腔

口腔是上下颌骨支架起来的一个空腔，它是消化道的起端，也是呼吸道的门户。前方是口唇，侧方是颊，上方是腭，下方是舌和口底，后方是舌腭弓，并与咽部相连（图1）。

口腔具有吮吸，咀嚼食物，辨别味道，吞咽和辅助发音等功能。口腔通过神经、血管和淋巴与身体其它部分相联系。

口腔以牙列为界，分为内外二部，内部即牙列以内到咽部叫固有口腔。外部即牙列与唇颊之间的空隙叫口腔前庭。固有口腔的前壁和侧壁为牙弓和牙龈，其顶为硬软腭，下壁为舌及口底，颌下腺及舌下腺导管开口在此部。口腔前庭是一马蹄铁状腔隙，前壁为唇，外侧壁为颊，内侧壁为牙弓及牙龈，顶与底由上下唇及颊内侧反折到牙槽突的粘膜所构成。在上下前牙中线，唇粘膜与龈粘膜交接之处所形成的粘膜皱襞，称为唇系带。在上颌第二磨牙牙冠相对的颊粘膜上有腮腺导管的乳头，即腮腺导管开口处。上颌和下颌最末的一个磨牙的后面，在闭口时有一空隙，称为磨牙后间隙。该间隙使口腔前庭与咽部相通。

（一）唇

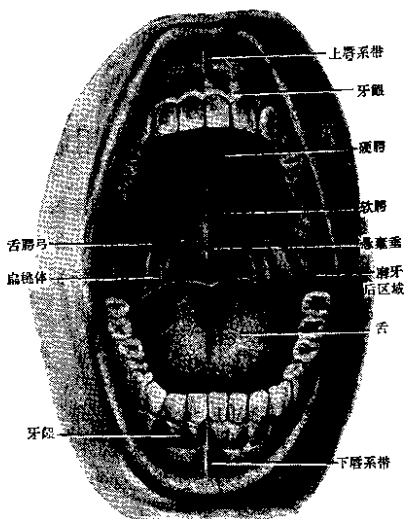


图1 口腔表面解剖

口唇分为上唇和下唇，上下唇之间有一裂隙，称为口裂。口裂的两侧为口角。上唇正中有一纵行的浅凹，称为人中，其上1/3正中处，即为人中穴，常作为抢救昏迷病人的针灸穴位。唇部皮肤粘膜交界的部分称为唇红缘，是唇裂修复手术时定点的一个标志。唇红缘成弓形，称为唇弓。人中处之唇红缘向下突出，称为唇珠。人中两侧之唇红缘向上突出最高点，称为唇峰。下唇借颏唇沟而与颏部分界。唇的主要肌肉是口轮匝肌，唇粘膜下为疏松结缔组织。粘膜下有多数唇腺，往往因外伤使排泄管闭塞而潴留粘液，形成囊肿，此种情况在下唇尤为多见。

唇部之动脉系由颌外动脉分枝而来，于口唇中部，两侧唇动

脉相互吻合，形成动脉环。唇部的淋巴甚多，上唇的淋巴液，可引流至颊部和耳前淋巴结。下唇中部，入颏下淋巴结，其余均入颌下淋巴结。唇部的运动神经来自面神经的眶下枝、颊枝、下颌缘枝。其感觉神经来自三叉神经的上颌枝、下颌枝。

（二）颊

颊部位于唇的左右侧，并与唇部直接相连，唇与颊之间有沟状皱纹，称为鼻唇沟。颊之上界为颧骨及颧弓下缘，下界为下颌骨下缘，后界为嚼肌前缘。颊部由皮肤、皮下脂肪、面部浅层表情肌、颊脂肪体、粘膜等组成。其中通过颌外动脉、面前静脉、面神经分枝和腮腺导管等，腮腺分泌的唾液就从这个导管口流入口腔。

（三）腭

腭部形成口腔的顶，而使口腔与鼻腔及鼻咽部相隔，有利于行使语言发音及吞咽等功能。腭部的前2/3粘膜下有骨质，称为硬腭，后1/3没有骨质的，称为软腭。粘膜下含有很多的粘液腺，这些粘液腺又叫副唾腺。软腭后缘的正中有一个小舌头样的组织，称为悬雍垂。沿两侧壁而下形成咽腭弓和舌腭弓，两弓之间有扁桃体。硬腭的前方正中有一骨孔，称为门齿孔。鼻腭血管和神经由此孔通过，分布在硬腭的前部。后方磨牙牙槽内侧有一骨孔，叫腭大孔，腭大神经和血管由此通过分布到腭部。腭部的淋巴管进入颈深淋巴结。腭部感觉神经为上颌神经的腭神经，运动神经为咽神经丛的分支。

（四）舌

舌位于口底的上方。腭部以下，口咽之前，充满于固有口腔。

舌是表面被有粘膜的横纹肌器官，主管味觉、咀嚼、吞咽、语言等功能。舌后方起于口底部分为舌根，前端为舌尖，舌尖与

舌根之间为舌体。舌有上下两面，上面为舌背，下面为舌底，两侧为舌缘，舌背正中有正中沟。舌根与舌体之间有人字沟，其尖端向后，舌盲孔即位于此。舌背粘膜粗糙，有无数味蕾和乳头突起。乳头主要有四种：

1. 轮廓乳头：呈圆形，较大，直径约为2毫米，有8~12个，排列成人字形，位于人字沟之前。

2. 菌状乳头：大而红，多见于舌尖和舌边缘，其数目多于轮廓乳头。

3. 圆锥乳头：小而呈圆锥状，位于舌前2/3，排列成行，与轮廓乳头并行。

4. 单纯乳头（丝状乳头）：散布于舌粘膜上，颇似皮肤上的乳头。

舌下粘膜无有味蕾，故其表面光滑，舌下粘膜与口底粘膜直接相连，其正中近舌尖处的粘膜皱襞称为舌系带。舌根部的粘膜下含有许多淋巴组织，称为舌扁桃体。这些扁桃体与咽扁桃体及咽后壁的腺体，增殖体互相连结，在口咽部形成一个淋巴组织环。

舌的肌肉纤维有内外两组。外组纤维位于舌的外部，内组纤维处在舌的内部，舌内部正中有一坚韧的结缔组织中隔，故该中隔有暂时阻止两侧病变互相蔓延作用。

舌的血管主要是舌动脉，其中也有咽升动脉的分枝。静脉为舌静脉，注入颈内静脉。舌的淋巴比较丰富，形成密网，经颌下，颌下及舌淋巴结，注入颈浅淋巴结和颈深淋巴结。

舌的感觉神经为舌神经，运动神经为舌下神经。味觉为舌咽神经及舌神经的鼓索神经纤维，所以当面神经麻痹时则可出现味觉障碍。

正常的舌表面有很薄的一层白色舌苔，当生病时，舌质和舌