

北京体育大学出版社

象 / 古 / 新
棋 / 谱 / 编

百 变
象 棋 谱

李 溷 黄杰雄改编
杨明忠校订

象棋古谱新编

百 变 象 棋 谱

李 湏 黄杰雄 改编
杨明忠 校订

北京体育大学出版社

策划编辑:董英双 责任编辑:董英双
审稿编辑:鲁 牧 责任校对:青 山
责任印制:长 立 陈 莎

图书在版编目(CIP)数据

象棋古谱新编——百变象棋谱/李湮,黄杰雄改编.
-北京:北京体育大学出版社,2001.2
ISBN 7-81051-563-2

I.百… II.①李…②黄… III.中国象棋-古谱(棋
类运动) IV.G891.2

中国版本图书馆 CIP 数据核字(2000)第 86007 号

象棋古谱新编——百变象棋谱 李 湮 黄杰雄 改编

北京体育大学出版社出版发行
(北京西郊圆明园东路 邮编:100084)

新华书店总店北京发行所经销
北京雅艺彩印有限公司印刷

开本:787×1092毫米 1/32 印张:5.25 定价:8.00元
2001年2月第1版第1次印刷 印数:6000册
ISBN 7-81051-563-2/G·487
(本书因装订质量不合格本社发行部负责调换)

翻 刻 必 究

新增異樣形勢
秘傳神妙着法

百變象棋譜

舉手便知

編者 祖龍氏

校者 靜夫氏

重校者 象乾氏

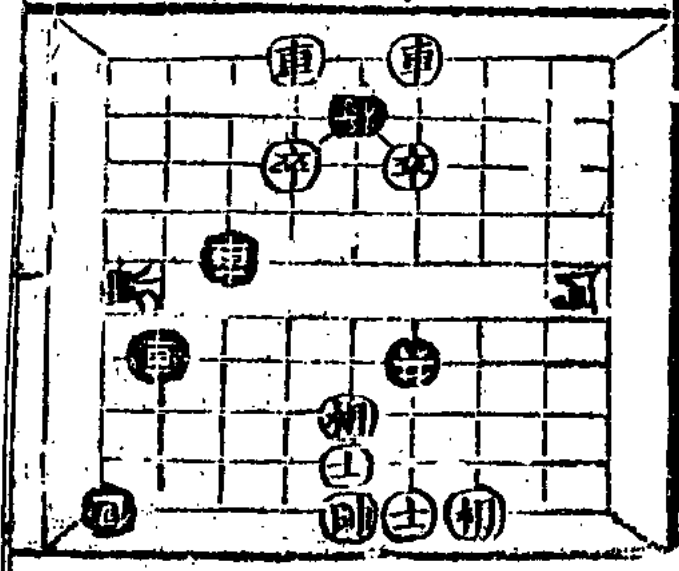
綵水山人

板藏始康紫霞村

八陣圖

帥	車	相	車	士	車
去兵	退守	下	心中	上	進守
車	帥	車	士	車	士
旗守	上	去士	去車	進	下
	進	帥	車	士	車
	平	平右	退	下	進

紅勝



家藏棋譜序

奕之為教小也。表奇于生，信或地，在亦所
為。且云：島曹所造，亦可憑藉，小故。然此
歷久而不替，其亦公且。進矣。蓋箇中奧妙，千
變萬化，化境于所法，為一。且所法，盤其
子，復回局，上常板，彩一。其諸以全局
望矣。且志，形術，深矣。譜以指明，自引

學之未必成精玄卷与昼沾然自漢而
朽又何可學漢哉趙宋之時陳搏著
樞密為漢以袁人精獲罪宣降及
於今代遠年湮坊間刻布每多舛
缺難窺全豹余魁性疎懶乖僻好
樞密忘寢食者在吾白尔高昨向
友人處保得家牒樞密朕為珙

不金董夜殫心身以求之歟且合
曉真所涉字極之梯航也若敢秘
祝為福之奇物付梨棗搗式香
利以供同好是為序

嘉靖元年中秋月始康陸覽于序

前 言

《百变象棋谱》历史悠久，棋势精妙，是象棋谱残局由胜局为主转向以和局为主过渡的重要棋谱。最早版本刊于明代嘉靖元年（1522年），其用编选的古本，当是明代以前的已失传的《梦入神机》和明代以前的民间古局。

据原谱《引》言说：“因谱为棋势百局，名之曰《百变》。夫‘百变’之为言，亦以见其神明变化之不穷云尔。”但据实际版本看，全谱并非百局棋势，谱名“百变”的原因还是“以见其神明变化之不穷”为正确。

这本棋谱很精炼，很薄。本次改编，三人齐心协力本着为棋艺作贡献的宗旨，编写的过程中，初稿不理想，有80%重新编写，可证是认真负责的。另外，对个别棋局的胜、和问题又有新的发现。

本谱不再加注，对于原谱棋势错局是以改正的新势为正局；对于原谱错着，也是以改正的新着法为正着。限于改编者水平，望同好高明指正。

大理石
2000年夏

怎样看懂象棋谱

为了帮助初学者阅读棋谱及试演着法，特将怎样读象棋着法简介于下：

一、象棋盘

象棋盘由九条竖线和十条横线组成，以棋盘上的竖线进行编号是现在通行的棋谱记录法的依据。棋盘竖线编号图示如下：

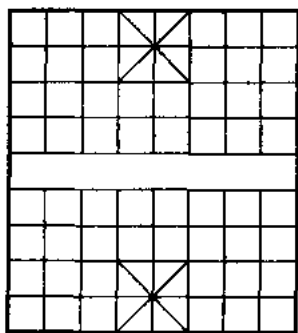
如图 双方各自从右至左编号：

红方为一、二、三、四、五、六、七、八、九。

黑方为1、2、3、4、5、6、7、8、9。

棋盘的竖线编号是行棋的主要依据，不可不知。但要注意：红方的一号线是黑方的9号线；红方的二号线是黑方的8号线，只有五·5号线是重叠的，其余的竖线编号都是对称的。

1 2 3 4 5 6 7 8 9



九 八 七 六 五 四 三 二 一

二、中国象棋棋子的运行方式（行棋）

象棋棋子的运行方式不外是进、退、平三种方式。但要注意不同兵种的行棋方式，这就是棋谚所谓的：马走“日”、象走“田”、炮打隔“山”、车走“一溜烟”等等。

三、象棋棋子分类

象棋棋子分直行兵种与斜行兵种两种：直行兵种有车、炮、兵（卒）、帅（将）；斜行兵种有马、象（相）、士（仕）。

四、直、斜行兵种行棋方式

直行兵种行棋有进、退、平；而斜行兵种行棋只有进和退，没有平移运动。

五、每一步着法的表述方式

每一步着法都用四个字来表明行棋由此到彼的位置变化。例如：炮二平五，第一个字是表明兵种名称（炮），第二个字是指该兵种在行棋前所处的位置在第几号编线上（二），第三个字是表明行棋方式前进、后退或平移（平），第四个字是表明该棋子前进、后退或平移到第几号线上（五）去。

六、直斜行棋的行棋区别

直行兵种行棋的进与退，是指该棋子前进或后退几格，而斜行兵种的进与退，则是指该棋子由几号线斜行（进或退）到第几号线上，这是必须注意区别的，否则便不易看懂。例如：“炮二进四”与“马二进四”不同，前者炮是直行兵种，是表明二线上的炮前进四格；而后者马是斜行兵种，是指二线上的马，斜行一个“日”字形，进到第四号线上。依此类推，其他的直行兵种与斜行兵种的行棋着法，

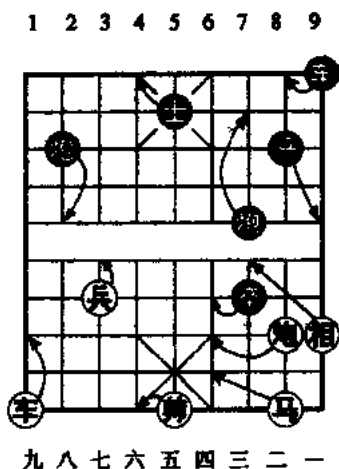
亦如此区别。

七、图解举例

红方：炮二平四、相一进三、马二进四、车九进二、帅五平六、兵七进一。

黑方：马8进9、炮2进2、车9平8、炮7退3、士5退4、卒7平6。

八、为了引起读者注意，局中重要的着法，一般在该着法下边标注黑点；对于精彩或绝妙的好着，则分别标以一个或两个惊叹号（!!）。“※”这一符号表明虽然另有变化，但着法简单易明，不须注释。



棋子位置文字表示法

为了用文字表明某一棋子的所在位置，现在通行的文字表示法如下：

一、竖线：双方各自由右向左：

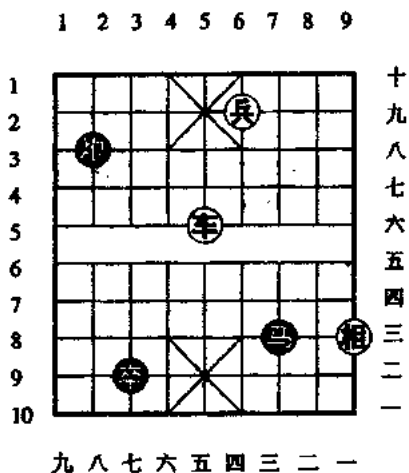
红方：一二三四五六七八九。

黑方：123456789。

二、横线：双方各自由后向前：

红方：一二三四五六七八九十。

黑方：12345678910。



如图：

红方：车五六位、
兵四九位、相一三位。

黑方：炮 23 位、
马 78 位、卒 39 位。依
此类推。

家藏棋谱序诠释

奕之为数小数^①也。夷^②考其传，或谓“庖帝”^③所为，有云“乌曹”^④所造，无可凭借，不敢臆断。然历久而不替^⑤者，亦必有（其）道矣。盖个中奥妙，千变万化，非浅学所能为，一言所能醒^⑥。着着不复旧，局局常移新，一着错行，全局皆矣。有志斯术^⑦，设无谱以指明而引导之，未必能精。夫琴与画尚然有谱，而棋又何可无谱哉？赵宋之时，陈抟^⑧善棋，尝为谱以教人；精蕴^⑨毕宣，降^⑩及于今，代远年湮，坊间刻本每多残缺，难窥全豹^⑪。余赋性疏懒，乖僻好棋，几忘寝食，苦于着分不高。昨向友人处偶得家藏棋谱，胜为拱璧，不舍昼夜，殚^⑫心力以求之，颇有会悟，真所谓学棋之梯航^⑬也。弗敢秘藏视为独得之奇，特付梨枣^⑭，按式重刊，以供同好。是为序。

嘉靖元年^⑮中秋月始康“一览子”序。

【诠释】

①“小数”，是小的技艺的意思。语出《孟子·告上》：“今夫弈之为数，小数也。不专心致志，则不得也。”

②夷，此处是语助词。如《孟子·尽心》：“夷考其行而不掩焉者也。”

③“庖帝”，即上古时代传说中的“伏羲氏”，因养牺牲以充庖厨而得此名。

④“乌曹”，古代人名。据《急就篇》三：“棋局博戏相

易经”“注”说他是始创博戏的人。

⑤替，替换、取代。

⑥罄，中间空的器皿，引申为尽、完。

⑦斯，是“这”，全句意思是“有志于象棋这门艺术（技术）的”。

⑧陈抟（音团），（公元？—989年），字图南。五代真源人。后唐“长兴”中举进士不第。先后隐居于武当山、华山，自号“扶摇子”，宋太宗赐号“希夷先生”。宋太祖赵匡胤成功前曾礼贤下士拜访陈抟，得到献策。传说曾下棋使赵匡胤输掉华山，赵登位后，华山免租云云。

⑨精蕴，精微深奥的内容。宋·文天祥《赠蒲阳卓大著顺宁精舍三十韵》：“后来得《西铭》，精蕴发《洙泗》。”

⑩降，下传、下行。

⑪全豹，豹是皮毛斑美的动物，借喻全部面貌之意。

⑫殫，尽。如“殫心竭虑”。

⑬梯航，梯与船是登高与航海的用具。这里是指棋谱的作用如同登高与远航须用梯与船一样重要。

⑭梨枣，也称枣梨。枣木、梨木，木质坚硬，古代多用以刻版印书，故以“梨枣”为书版的代称。

⑮嘉靖元年，明世宗肃皇帝即位之年号，公元1522年。

《百变象棋谱》《引言》诠释

棋之为技，创自古圣，盖所以启发智术，游泳心神，非徒为嬉戏之具而已也。故方圆动静，昔人所赋^①，寓意深焉。吾谓棋之形势，与战无异。夫攻守有法，奇正相生^②，神明变化，出没不穷，战之道也。棋之为技亦然，则非有以神明变化于其中，亦不能精，欲精于此者，正非易易也。

予^③闲居无聊，幽忧勿释，常与宾朋手谈^④，以解胸内之牢骚，因谱为棋势百局，名之曰“百变”。夫“百变”之为言，亦以见其神明变化之不穷云尔。若夫启发其智术，游泳其心神，则亦存乎其人。至或以消永昼，以散沉闷，宾客相娱，意趣顿生，逸人隐士，借此陶情。

夫棋之为技小数也，与琴、书并称，琴音有按宫协征之体，书法有龙飞凤舞之奇，则斯谱也，阅之者当亦口叹神妙之无穷矣。

时乾隆庚午岁^⑤花月

【诠释】

①“方圆动静”句；《唐书·李泌传》载，唐玄宗开元十六年（公元728年），帝与燕国公张说观棋，有人推荐七岁的神童李泌的才学过人，帝命召来使张说出题试之。张说以“方圆动静”为题说道：“方若棋局，圆若棋子；动若棋生，静若棋死。”李泌随即对曰：“方若行义，圆若用智；动若腾材，静若得意。”张说贺帝得神童。