

龍游縣志

浙江省龙游县志编纂委员会 编

新編龍游縣志

中华人民共和国地方志

龙游县志
街铭题

浙江省龙游县志编纂委员会 编
中华书局 一九九一年 北京

责任编辑：徐敏霞
陈野

中华人民共和国地方志
龙游县志
龙游县志编纂委员会编
主 编：胡礼舟
副主编：劳乃强

*

中 华 书 局 出 版
(北京王府井大街36号)

新华书店北京发行所发行
北京新华印刷厂印刷

*

787×1092毫米 1/16·48印张·10插页·1000千字
1991年10月第1版 1991年10月北京第1次印刷
印数1—5000册 定价：48.00元

ISBN7-101-00946-8/Z·107

序 一

编纂社会主义新方志肇自八十年代之初期，迄今已历十载。就浙江而言，县市志的编纂已进入中后期，大量志书业已出版。新编《龙游县志》始于1987年，今天问世虽不算晚，但已不属于前列了。

编修一代新志，得风气之先，筚路蓝缕，排除种种阻力，率先成稿出书是可贵的。然而，就修志长河来说，先后的几年之差并不重要，关键在于志书的质量，此乃志书之生命。一部优质的志书，经久而耐用，出世稍晚，寿命却长，得大于失，无以为憾。

龙游是现代方志学家余绍宋先生的故乡。余氏主纂的《龙游县志》为民国佳志，当年梁任公曾作过高度评价，饮誉全国方志界。佳志在前，对修志的后来人具有明显的借鉴作用，然对新修之志自然就提出了更高的要求。龙游县志编委会和县志办公室执事诸公，深明修志之大义，熟谙志坛之今昔，感到新志之优劣，事关重大。于是变压力为动力，奋发图强，勤于学习，勇于创新。从制订编目，收集资料，编写初稿，进行总纂，评议审定，直到出版发行等环节都作了周密的思考和安排。并不辞劳苦，多方奔走，征求专家、行家的建议，谨慎从事。这种忠于事业，不尚空谈，业精于勤的精神是值得赞扬的。

修志不易，创新更难。社会主义一代新志在十年的耕耘中已经取得不少经验。如果因袭前例，踏着别人的脚印前进是比较方便的。可是，照套并非良策，求稳未必高明。岁月匆匆，十载消逝，社会主义新方志的模式还远远没有定型，也不可能定于一尊。我在修志过程中曾提出新方志“要合格，又要不拘一格”的主张，得到同行们同意。可是要付诸实施，尤其是在市县志已大量出版的今天，要再创新路，谋篇布局，断非易事。这里既要尊重别人的经验，又要解放思想，敢想敢为；既要认真借鉴，虚心讨教，又要扬己之长，敢胜一筹；既要认真读志，熟悉当今的志体，又要深知当地的地情，真正从实际出发。新编《龙游县志》可以说是在学中创，创中学，对各家新志有所效法，又有所突破。其中有

下列几点值得重视:

第一, 注重志书的著述性。志书一般述而不议, 寓观点于资料的记述之中。该志在恪守上述规范的同时, 在资料的取舍上重视揭示因果; 文字表述上除按年记述外, 加强综合记述和转折时期的记述; 书中的不少无题小引起到“画龙点睛”之效。

第二, 注重志书的整体性。全志不设编章节目, 却重宏观思考, 注意内在联系, 并无芜杂、零碎之感, 克服了有些志书立目过细, 设节过繁, 只见树木, 不见森林的缺陷。

第三, 注重志书的继承性。大胆吸取民国《龙游县志》中的精采的内容, 并加以补正和完善, 扬弃其中某些不合时宜的不科学的内容。

第四, 注意志书的时代性和科学性。重视吸取时代先进的成果和科学的方法。如在植物和动物资源中采用两名法, 以适应当代广泛的需要, 并别具一格地作出《分类索引》, 以方便“用户”。

第五, 注意志书的用词造句, 全书文字较为朴实、精炼、可读。

当然, 志书的创新常常会伴随争议。本志在出版发行之后会定会引起这样那样的不同意见, 这是未卜可知的。当前, 对一代新志来说, 评议不是太多, 而是太少。如果说对方志理论和编纂方法尚有一些争议, 而对志书在一定理论指导下的不同实践的结果则是争议太少、太少。鉴于此, 《龙游县志》更是一部值得引起人们重视的志书。

在龙游修志的全过程, 我曾有所参预, 因而说话撰文难免有偏颇之处。好在我们的事业在前进, 《龙游县志》除了具有“存史、资治、教化”以及促进海峡两岸交流的功能之外, 它在一代方志中的地位和作用, 相信今人和后人是会公允地加以评价的。

魏 桥

一九九一年四月于杭州

序 二

龙游建县逾二千年，有优秀的文化，也有编修地方志的优良传统。据洪焕椿《浙江方志考》，明以来龙游修志不下十二次。散佚之外，现存县志最早为1612年明知县万廷谦纂修；最近为1925年县人余绍宋编纂，下限1911年。

辛亥以来，沧桑八十年，中国社会经历从半封建、半殖民地到建立社会主义的伟大变革，龙游这块土地也发生翻天覆地的变化。特别是中华人民共和国的成立，开创历史的新纪元，中国共产党十一届三中全会后又出现前所未有的昌盛局面。盛世修志，志载盛世。用新的观点、新的方法、新的材料编修一部新县志，把这一重要历史时期龙游的地方史实记载下来，是历史赋予我们的责任。1983年龙游恢复县建制后，我任职龙游八年，和龙游人民共呼吸，结下不解之缘。今新编龙游县志告成，嘱为之序，欣幸之情，难以言表。

作为朴实、严谨、科学的地方文献，新县志全面、系统、翔实记载龙游的历史和现状，为各级领导机关进行决策，制定龙游的社会经济发展战略，提供科学的依据和借鉴；为爱国主义、革命传统、国情县情教育提供极好的教材。其保存的资料信息，功在当代，惠及后人。愿它出版后，在龙游人民谱写社会主义现代化建设宏伟画卷中功垂久远。

新编县志是一项浩繁的社会文化工程。它的完成，得力于全县各部门和各有关单位的密切协作，得力于社会各界人士的热情指导和支持。县志编纂人员更是励精图治，付出了艰辛的劳动。在志书面世之际，谨对为编纂出版龙游新县志作出贡献的同志们表示深切的感谢。

叶继革

一九九一年三月

凡 例

总则 以马列主义、毛泽东思想为指导，求实存真，主著述，辅纂辑，着重记述中华民国时期、中华人民共和国成立后历史与现状，修成朴实、严谨、科学的资料性文献。

体裁 分述、记、传、图、表、录。述提要，记叙事，转载人，表统计、罗列，录纂辑非著述性资料，图含图示、照片。

结构 志首设概述及综合图表。著述设 27 分志，分属地理、政治、经济、文化、社会、人物六部类。科技重应用，入经济部类。卫生体育依惯例，入文化部类。分志下依事物性质分类立目。丛录纂辑文献、诗词、杂记等。志末列分类索引。

断限 时限上依事物发端及掌握的资料而定，下限 1988 年，偶有延伸。人物生不立传，表及记事不受此限。

纪时 民国前用旧纪年括注公元纪年，民国后以公元纪年。记月、日，农历用汉字，公历用阿拉伯字。年代前未标明世纪即为本世纪。

计量 中华人民共和国成立后，统计表格换算 1984 年 2 月 27 日国务院规定的法定计量单位，其余视情而定，不作统一。货币除人民币外标明货币名称，1955 年 3 月 1 日前的旧人民币换算为新人民币。

指称 本志属中华人民共和国地方志，“建国”指中华人民共和国建立，“解放”指 1949 年 5 月 6 日中国人民解放军解放龙游。机构、组织及单位名称首次出现时使用全称，括注后使用简称。行文中出现“党”未指明何种党派时，指中国共产党。地名以县地名办公室核定为准，历史地名括注今名。

其他 资料考证后人志，不注出处。有待考证或诸说并存，注明出处。建国后统计数字以统计部门提供为准，统计部门阙如，采用有关主管部门数据。人名、地名、书篇名及古籍文句，一般用简化字或选用字，可能引起误解的，保留原繁体或异体。



1	2	3
4	5	6
7	8	

1. 虎头山大桥
2. 龙衢公路（尖竹桥段）
3. 铜山源水库东干渠外泽里渡槽
4. 县人民医院住院部大楼
5. 龙游中学
6. 县城西门新区
7. 社阳水库
8. 鸡鸣古堰今貌

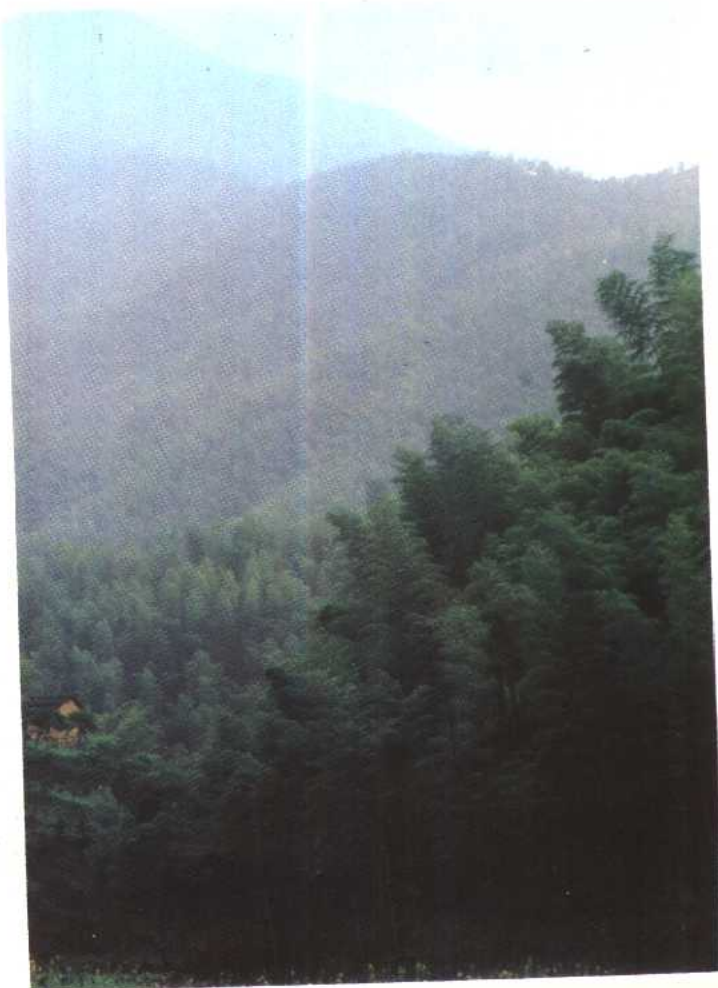




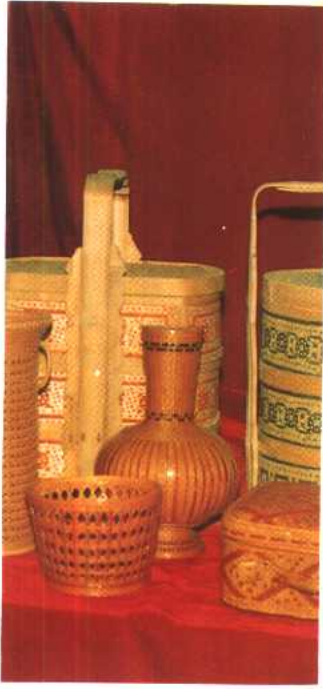


1		2	
3	4	5	
6	7	9	11
8		10	

1. 寺后畈
2. 雅村畈
3. 龙游乌猪
4. 桔园 (团石农垦场灯笼山)
5. 北乡田莲 (志棠乡儒大门村)
6. 龙游发糕
7. 龙游小辣椒
8. 茶场 (兰塘乡湖塘殿村)
9. 新辟杉木林基地 (罗家乡马府墩村)
10. 龙游麻鸡
11. 笋竹两用林基地 (大街乡方旦村)







1	2	3	4
5	6	7	
8			9

1. 县丝绸总厂缂丝车间
2. 龙游茶厂产品
3. 工艺竹编（溪口竹编厂生产）
4. 龙游化工厂
5. 水煮笋罐头（县笋厂生产）
6. 上海国棉十二厂湖镇分厂纺部车间
7. 龙游啤酒厂
8. 龙游造纸厂
9. 竹胶板（县压板厂生产）





杨氏宗祠门楼



唐·三彩马（现藏市博物馆）



清·叶氏建筑群戏曲砖雕（石佛乡三门源村）



车马灯



舞龙灯



硬头狮子



明·东陵侯厅戏台



春秋·笱形罐
(现藏市省博物馆)



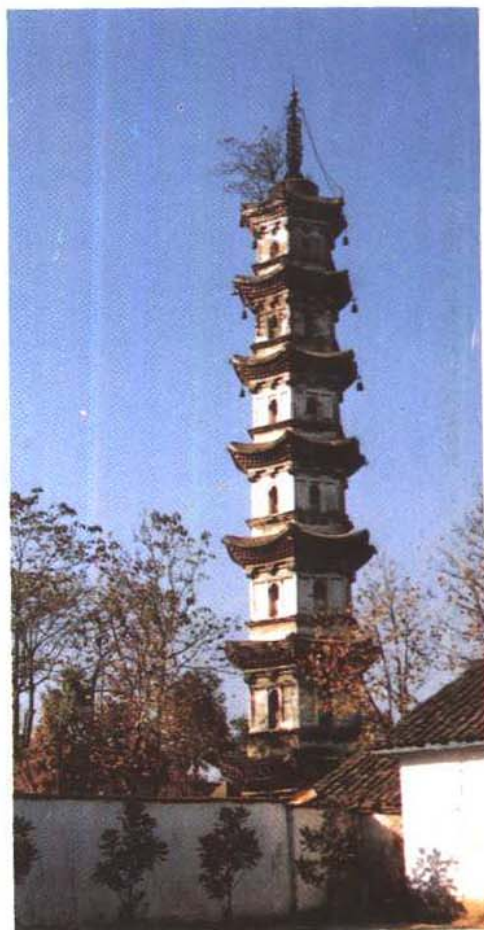
明·凝和阁 (沐尘乡沐尘村)



神仙桥 (石佛乡黄塘源村)



馆藏部分二级、三级文物



宋·舍利塔 (湖镇)



白佛岩瀑布



鸡鸣山文物公园



小南海



乌石山

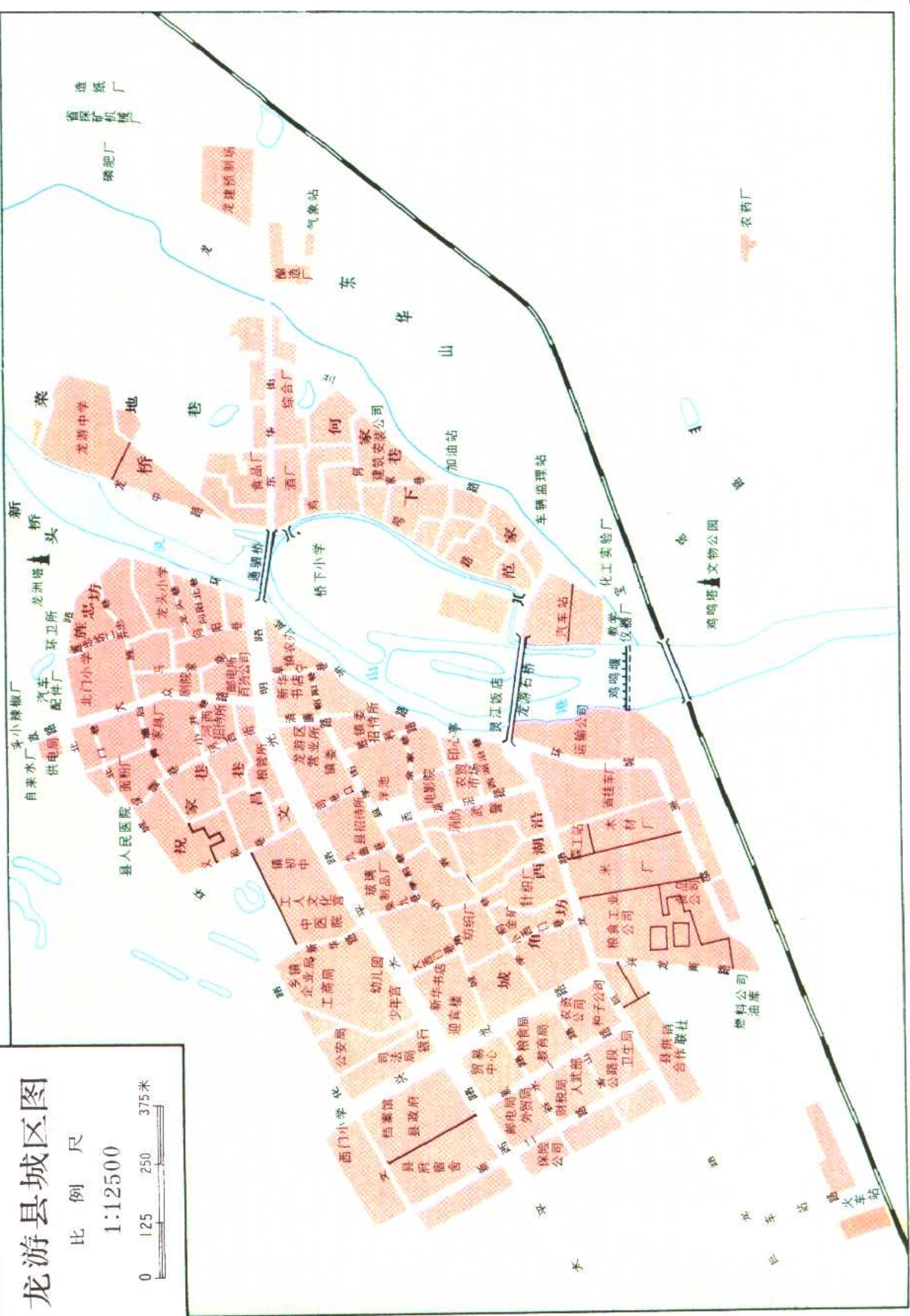


革命烈士陵园

龙游县城区图

比例尺

1:12500



目 录

卷 首

序 言	(1)
凡 例	(4)
概 述	1
综合图表	7

地 理

政 区	11
建置沿革	11
县 境	13
行政区划	14
县 城	19
乡 镇	26
自然环境	35
地 质	35
地 貌	38
气 候	40
河 流	44
土 壤	50

植 被	52
环境保护	53
自然灾害	56
资 源	67
土 地	67
水 资源	70
植 物	72
动 物	89
矿 产	95
旅游景观	96

政 治

党派社团	101
中国共产党	101
民主党派	107
中国国民党及其他党派	108
社会团体	110
政权政协	118
旧衙署	118
民国政府	120
民国咨议机构	122