

鄧
白
美
術
文
集



美术文集

邓白 著

浙江美术学院出版社

(浙) 新登字第 11 号

邓白美术文集

邓白 著

浙江美术学院出版社出版

(杭州南山路 218 号 邮政编码 310002)

新华书店经销 浙江新华印刷厂印刷

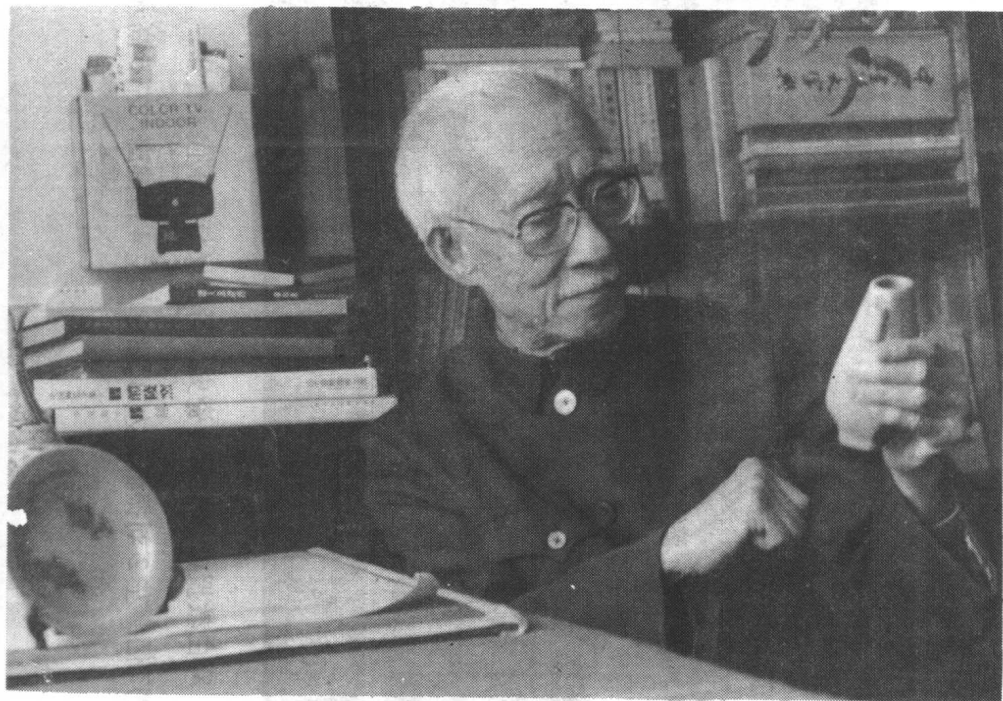
开本 850×1168 毫米 1/32 印张 15 字数 340 千 插页 16 黑白图 174

1992 年 9 月第 1 版 1992 年 9 月第 1 次印刷

印数 (精装) 1—1000 册

ISBN 7-81019-174-8/J·153

定价: 29.50 元



邓白教授近影



邓白教授参加中国陶瓷史编写会议与广东代表合影。

左 1 曾广亿，左 2 刘振群，左 3 邓白，左 4 梅健鹰，左 5 高永坚



邓白教授在开封仿北宋官窑鉴定会上发言



邓白教授参加浙江余姚瓷厂骨灰瓷鉴定会



邓白教授为东莞市府创作“岭南春讯图”



邓白教授为东莞市政府会议厅所画的“岭南春讯图”



鄧白教授於1981年4月7日在紹興蘭亭書會上作詩

鄧白教授於1981年4月7日在紹興蘭亭書會上作詩



邓白教授于 1991 年应上海高教局之邀，参加上海大学美术学院
评估工作与专家组合影

目 录

一、陶瓷部分

- 杭州与瓷器 (1)
- 麦森瓷厂访问记 (7)
- 恢复浙江龙泉窑青瓷的优良传统 (20)
- 略谈我国古代陶瓷装饰艺术 (25)
- 继承与创新 (75)
- 原始社会及奴隶社会的陶器造型与装饰 (80)
- 恢复南宋官窑科研工作的体会 (100)
- 发扬我国陶瓷的优良传统 (110)
- 开创陶瓷设计的新局面 (117)
- 论民间青花瓷器 (128)
- 提高艺术设计水平恢复中华瓷国声誉 (144)
- 中国传统陶瓷的艺术成就 (150)
- 《陶瓷产品决策背景》序 (165)
- 东汉陶蛙座考 (171)
- 《陶瓷美学与中国陶瓷审美的民族特征》序 (175)
- 龙泉青瓷艺术初探 (181)

二、绘画部分

- 《居巢作品选集》序 (197)
- 《居廉扇面画选》序 (200)
- 略谈潘天寿先生的艺术特点 (204)

陈之佛先生的工笔花鸟画	(213)
《潘天寿画集》序	(219)
潘天寿指头画	(230)
得失俱忘笔意雄	(234)
中国古代画论中有关笔墨的探讨	(240)
《陈之佛花鸟画集》序	(265)
发扬传统, 培养正气	(273)
关良先生的独创艺术	(278)
《历代书画题咏诗注》前言	(282)
《浙江花鸟画选集》序	(289)
女画家刘苇先生	(293)
潘天寿先生与三不朽	(299)
学一点中国古代画论	(304)
黑墨团中天地宽	(312)
吕凤子先生和陈之佛先生傳略	(315)
《建国四十周年东莞市美术书法作品选》序	(323)
书画随笔	(330)

三、工艺美术及其它

华沙工业图案研究所访问记	(341)
《浙江民间美术选集》序	(367)
《浙江民间剪纸》序	(376)
剪纸初探	(387)
民间蓝印花布特点	(397)
精美的艺术、珍贵的友谊	(404)
《工艺雕塑理论与习作专辑》序	(407)

发展工艺美术教育刍议	(414)
谈工艺美术的创新	(423)
继承、创新与艺术风格	(429)
《红楼梦中工艺品探源》序	(434)
《绚丽多彩的浙江工艺美术》序	(439)
《中国的龙》序	(444)
科技与工艺美术的关系	(449)
《器皿造型与装饰》序	(457)
《黄杨木雕技法序》序	(462)
治学解	(466)
时间就是生命	(468)
后记	(470)

杭州与瓷器

—

中国早期瓷器约可分两大系：1.青瓷系；2.白瓷系。白瓷的系统，以河南、河北为主要产区；而青瓷的系统，则当以浙江为代表。这两大系的名窑，各有它独特的风格和高度的成就，在中国瓷器史上，各占着光辉的一页。其中青瓷的发展，时间最早，因此，要研究中国制瓷工艺，浙江是一个很重要的地区，值得我们重视和介绍。

谁都知道，中国是世界上发明瓷器最早的国家，远在东汉时代（公元25年——220年）就有初期的瓷器出现；至晋朝（公元265年——419年）则瓷器已相当精美，它的代表产品，即文献上所盛称的越瓷和缥瓷。它以浙江上于、肖山、温州等处为中心，然后遍及全省——这就是中国青瓷系统的发源。

浙江的青瓷，不仅在历史上出现最早，而且发展的时期也相当长久，从东汉至明，先后一千三百多年，创建了许多名窑，制造着精美绝伦的器皿，表现着劳动人民丰富的智慧；同时，它的产区很广，东南起温州、永嘉、瑞安、乐清，南迄丽水、龙泉、庆元；中部则有金华；东至绍兴、余姚、象山；东北部遍于萧山、德清、余杭、及杭州等处，都是古代名窑所在地。至于青瓷由晋代初期，至唐、五代的越州窑、和秘色窑，即有“如玉”“如冰”“千峰翠色”等美誉。到了两宋，浙江的产品，更辉煌典丽，登峰造极，宋五大名窑中的定、汝、官、哥、钧，浙江即占其二，可以想见当时浙江的制瓷工业兴盛的情况。

但是，如果要整个了解浙江的瓷业，倒不是简短的文字所能说明白的，现在我仅就杭州方面的名瓷来谈一谈，也就可见浙江瓷业发达的一斑了。

二

杭州曾经是南宋（公元 1127 年——1276 年）的国都，那时杭州叫做临安。虽然受着外族金兵的侵略，南宋处在一个偏安的局面，但在这一百多年间，杭州可说是“人文荟萃”之区，当然，制瓷工业也有了一定的发展。

由于汴京（北宋的首都，在河南开封）的沦陷，结束了北宋的年代，过去在北方著名的瓷窑，如官窑，定窑，汝窑，钧窑、耀窑等，都相继停止生产，或陷于衰落状态；因此，代之而兴的浙江方面的名窑，也就更加活跃了。除了龙泉的哥窑和弟窑之外，杭州的官窑，尤为当时最特出的产品。根据文献上的记载，南宋官窑在杭州的有下列两处：

一、修内司窑。在杭州凤凰山下，由邵成章监造，仿汴京旧制，可以与北宋官窑互相媲美。

二、郊坛窑。在杭州乌龟山附近，是继修内司窑之后，新建的官窑，所造瓷器，也很精致。

关于修内司窑，据《坦斋笔衡》《博物要览》等文献记载，可以肯定以下几点：1、窑址是在凤凰山下。2、当时的监窑官叫做邵成章。3、修内司窑的作风，是继承北宋官窑的旧制，“模范极精，釉色莹澈。”4、凤凰山的瓷土为他处所不及，它的妙处在于体质，所以胎骨细润。有紫黑色，故以“紫口铁足见称”。5、它属于青瓷的系统，有着很美丽的青釉，好的可以与汝窑相比。6、釉上有疏散的开片，略似蟹爪纹。7、它叫做内窑，又

名官窑。8、比后来的郊坛窑，似乎更较精美。9、宋时确有汴京、修内司、及郊坛下三种官窑。

由此可以知道修内司官窑是南宋初期的产品，它是南方瓷业中一个新的发展，因为汴京官窑，创自大观、政和之间（公元1107年——1117年），距汴京的沦陷仅十余年，产品数量不多，南渡以后，修内司官窑继续时间较长，自然可算是宋代官窑的主体。它的窑址据记载上一致都说在杭州南郊的凤凰山下，凤凰山在西湖与钱塘江之间，高约三百米突，东北至西南连亘约三启罗米突，最东北角与吴山邻接，中间一带就是万松岭。凤凰山东面即当时的大内——南宋宫庭所在地。自从汴京陷落，旧官窑无法烧造瓷器，而在新的首都杭州，另行设立官窑，在情势的要求上，是很可能的。同时由于官方的监造，北方许多优秀的制瓷工人，随着避乱南迁，群集杭州，所以产品的精美，为世所称，也是一件意中事了。

考修内司是宋朝诸内司里的一个，宋史“职官志”：“修内司掌宫城太庙缮修之事”即是专替皇帝管理修建工程等职务的。邵成章提举后苑，兼营窑务，在修内司旁置窑烧造，所以相沿叫它做修内司窑。传说邵成章监窑时，就在凤凰山取土制器，据凤凰山附近所出的紫金土，含多量铁质，故瓷胎烧成后多呈紫黑的颜色，而文献上所记载的紫口铁足，正与事实相符。所谓“紫口铁足”，是因为器体口缘釉汁较薄，故略露胎上的紫色；而底足一圈，因不挂釉，就现出铁的色调，这是烧窑时一般的现象，而这一点，也正是修内司官窑的特徵。

但是，到目前止，修内司官窑除了在文献上看到那些记载之外，它的真正的窑址和实物，还没有发现。

我们虽然仍不能确定它的制作真相，但在各家的记述中都有一个相同的看法：那就是和北宋官窑产品相类似。在上海博物