

滑 县 志

滑县地方史志编纂委员会编

中州古籍出版社

滑 县 志
滑县地方史志编纂委员会编

责任编辑:耿相新 王卫明

中州古籍出版社出版发行

郑州市农业路 73 号 邮政编码 450002

新华书店经销 河南省滑县印刷厂印刷

787×1092 毫米 16 开本 61.75 印张 1660 千字

1997 年 4 月第 1 版 1997 年 4 月第 1 次印刷

印数:1—3060 册

ISBN7—5348—1485—5/K·597

定价:118.00 元

滑县地方史志编纂委员会

滑县地方史志编纂委员会成立于1982年11月,至1993年8月调整过三次。编委会主任均为县长兼任,副主任由县人大、县政府、县委办公室和县政府办公室领导兼任,委员由各局委领导兼任。为避免重复,连任副主任、委员姓名只署一次,现将四次编委会名单(以兼职先后为序)综合排列于后。

主任:冉繁广 付永信 杨森三 张庚
副主任:康玉健 李希勤 李会英 张相礼 宋敏 秦崇贤(常务) 韩金成(常务)
张家连 武成富 郭礼堂 宋立业 李瀛洲 王建邦 张炳勤 柴学志
李富云 李耀宗 冯荣江 吕新民 耿德钦
委员:丁守真 王曰祥 王太章 王同科 王宪同 毛新美 卢玉美 冯新智
刘汉民 刘金吾 祁自旺 江献成 延国修 牟俊卿 李士英 李孔林
李进才 李辅廷 李瀛洲 宋立业 巫西智 杨连修 肖春恭 肖培端
张广田 张守民 张庆科 张森奎 张廉卿 张穆然 尚守运 陈成洲
岳朝运 赵玉楷 赵传鑫 赵善修 胡永钦 胡绍甫 郭永兴 崔广武
崔广勤 崔凤琴 陶连榜 陶聚昌 黄耀卿 常景堂 韩秉哲 韩金成
焦智甫 程聚山 路凤勤 路金榜 翟杰 穆东启 魏子芳 魏凤龙
郭同鹤 赵国庆 王同秀 李海亮 王明吾 高修堂 李勇 王春和
张清邦 傅在正 段晓红 王俊怀 李守义 郑怀庆 高思生 徐昌松
李绍友 李永珍 张善飞 伦翠英 王庆丰 刘朝增 仇卫亭 赵东明
张文孟 贾秀生 张献生 伦宪法 路水先 王志祥 王宗林 张子绍
冯国亭 李长彬 贾修乾 张继春 杜凤仙 杨惠民 冯景建 安西卿
赵继华 朱海修 李新喜 刘九梅 张全礼 郝建国 王玉佩 李步月
段文法 邓金发 刘广海 李翠萍 张刚臣 耿德钦 申梦学 乔新生
翟方彦 赵焕岭 王文汉 吴春和 黄德士 王步云 陈景喜 刘智勇
韩贵景 郭永茂 陈宏欣 武本禹 谢思春 苏法存 杜鸿儒 马志斌
罗俊超 孙战士 罗俊贤 李富军 崔怀珍 张柱立 王尚文 张保坤
刘书印 齐永常 欧阳平 崔自贵 申有亭 丁书太 王长生 刘体彦
刘安昌 刘合生 刘秀芬 冯修法 史俊智 任述清 孙新民 阎全峰
张振兴 张保香 张红旗 杨启贤 邵留顺 宋孝顺 岳铁珍 贾修胜
贾自立 高建堂
顾问:陈锡宽 范盈千 秦崇贤 宋敏 冉繁广 康玉健 李会英 张三庆
李希勤 李俊美 卢献芝

滑县地方史志办公室(总编辑室)

现 有 人 员

行政领导:

主 任(以兼职先后为序) 宋 敏 韩金成 李耀宗 苏法存 陈正岁

副 主 任 齐永常(1985.1 任职,主持工作,1993.7 退休)

欧阳平(1989.10 任职,1993.8 主持工作)

崔自贵(1982.10 调入,1985.1 任职)

申有亭(1990.8 任职)

胡会玲(1994.1~1994.4 任职)

王世举(1987.10 调入,1996.1 任职)

调 研 员 张庆科(1985.5 任职,1993.7 退休)

编纂人员:

主 编 崔自贵(1985.1 任职)

副 主 编 秦深义(1982.11 调入,1992.3 任职)

李玉梅(1983.3 调入,1992.3 任职)

编 辑 杜香梅(1983.5 调入)

赵永邦(1985.8 调入)

郑玉章(1984.11 调入)

王世举

申有亭

李印山(1982 年调入)

丁国霞(1991 年调入)

杜秉宇(1990 年调入)

张西顺(1991 年调入)

李春彩(1992.9 调入)

胡会玲

马凤兰(1986 年调入,1988 年停薪留职,1992 年退休)

王宏玉(1991.6 调入)

校对人员(以姓氏笔画为序) 丁国霞 王世举 王宏玉 申有亭 张西顺 李玉梅

李印山 李春彩 杜香梅 郑玉章 赵永邦 胡会玲 秦深义 崔自贵

欧阳平

工作人员:

王福卿(1983~1989.10 任会计)

郑玉章(文印)

常爱云(1985.8 任资料员,计生专干)

王素真(1985.8 调入,征集资料,1995.12 退休)

王宏玉(电工)

武永红(1992.4调入,任会计)

王圆圆(1997.1调入)

姬社琴(1997.1调入)

摄影:张西顺

调出人员

行政领导:

副主任 张良玉(1982~1983年)

王善义(1982~1984年)

郑霖(1994.4~1996.1)

编纂人员:

主编 李长祥(1982~1984年)

副主编 袁宏(1983年调入,1987.8任职,1992.3调出)

编辑 吕永志(1985.8~1991.10)

卢印哲(1983.3~1990年)

邢德香(1985.8~1990.3)

顿维善(1982.12~1984.10)

王晓玲(1992~1995.12)

工作人员:

张志清(1982~1983年任会计)

杨自明(1991.6~1992年任会计)

巫西群(1985.8~1990.3任办事员)

潘新胜(1990~1991年任办事员)

摄影:袁宏

特约人员

特约编辑:申学广(地质部分)

特约摄影:赵雅彬 杨秋焕

序

滑县第一部社会主义新县志——新编《滑县志》，在上级领导关怀和支持下，修志人员尽职尽责，精心编写，反复修改，历时13年，于今问世。这是滑县人民政治、经济、文化生活中的一件大事，也是滑县修志史上的一座里程碑。

新编《滑县志》以马克思主义、毛泽东思想为指导，运用历史唯物主义和辩证唯物主义的观点，全面地记述了滑县自然和社会的历史与现状。如实地记述了卫国工匠暴动、瓦岗寨农民起义、李文成起义、盐民暴动、滑县战役等重大历史事件，注重为人民群众树碑立传，突出了新方志的人民性。重点地记述了半个世纪以来，在共产党领导下，滑县人民进行新民主主义革命的光辉业绩和社会主义建设的巨大成就，突出了新方志的时代性。

新编《滑县志》上溯新石器时代，下至1987年，亘古之事，无所不包，既是一部载古记今的博物之书，又是一部极合时宜的乡土教材。此志可使党政领导“鉴览得其要”，“发施得其宜”，发挥地方优势，振兴滑县经济；可使人民群众知古明今，热爱家乡，革故鼎新，建设家乡；可使科技人员取得史料，研究滑县，鉴往镜来，开发滑县。

当今，滑县正处于改革开放，发展经济的新时期，我殷切期望全县人民以新编《滑县志》为资鉴，汲取经验教训，励精图治，为滑县物质文明和精神文明建设谱写新的篇章。

中共滑县县委书记 王新康

1995年4月10日

序

滑县修志，昉自明代，迄于民国，共集七部，为后世积存大量史料。在历史长河中，滑县旧志，或以兵燹而毁，或以时徙而佚，或散存于民间，或收藏于外地，今所征得者，唯同治、民国二志，然句读不分，汗漫难读，尤对农民起义，或略而不记，或记而不详，且宜褒者而贬，宜贬者而褒。鉴此，亟需编写新志，以补旧志之缺漏，匡旧志之谬误。况近半个世纪以来，滑县人民在共产党领导下，驱帝反封，前仆后继，翻身做主，建设家园，艰苦创业，乡梓巨变，其英雄壮举感天动地，不朽功业炳若日星，尤其中共十一届三中全会后，改革开放，经济振兴，政通人和，百业兴旺，日新月异，物阜民康，今若不述，后何以观？

编写新县志，利于今世，惠及后人，可谓继往开来之千秋大业。1982年11月，根据省、地指示，县委、县政府研究决定成立滑县志编纂委员会，下设总编辑室。各局委和22个公社亦相继成立专业志和公社志编辑室，开始众人修志工作。编写新县志，堪称艰巨而繁难，浩瀚而陌生之工程。总编室同志，乐于受命，知难而进。首先分门别类，拟定篇目，继而各分其任，各效其役。征集资料之时，阅寒历暑，内查外调，或搜今闻，或稽古籍，或查档案，或考金石，索本求源，务求翔实。编写志稿之时，数易裘葛，辛勤笔耘，反复修改，竭才殚智，不遗余力，取千古之事，谋一县之志，宣劳十有三载，编纂成书，实乃可喜可贺。新编《滑县志》，纵载古今，横陈百科，取材广泛，网罗宏富，诚为滑县百科全书。展阅之后，明滑县之古今，辨历代之得失，鉴往察来，正镜旁鉴，彰善瘴恶，革故鼎新，总结经验，励精图治。今值改革开放之际，新编《滑县志》付梓问世，坚信此志必能发挥其“存史、资治、裨风教”之作用，促进物质文明和精神文明建设，是以为序。

滑县人民政府前任县长 张 庚

1997年3月

序

余奉命主持滑县政务，适逢新编《滑县志》进厂付印，邀余作序，实不敢应允，推辞再三，意愿不就，乃不得已而为之。

古人云：修志难于修史。所谓修志难者，即“考核难，典则难，续修难，重修更难。”新编《滑县志》为重修之志，编纂历经十有三载，前四任县长冉繁广，付永信，杨森三，张庚诸位同志，对修志工作高度重视，在人力、物力、财力各方面给予大力支持。而今，志书即将问世，不无其功。县志总编室工作人员，忠于职守，辛勤笔耘，呕心沥血，竭才殚智，数易其稿，终撰成一部160万言之巨著，其功、其苦，余不赘言，展阅志书可知也。值此，余谨向全体修志人员、评审志稿的专家、学者和关心支持滑县修志工作的社会各界人士表示衷心感谢！

新编《滑县志》坚持历史唯物主义和辩证唯物主义观点，纵述古今，横陈百科，内容丰富，资料翔实，体例完备，文图并茂，具有鲜明的时代特点和地方特色，是了解滑县、认识滑县、建设滑县的一部百科全书，也是教育全县人民群众热爱家乡、热爱祖国、热爱社会主义的一部乡土教材。它必将为滑县物质文明和精神文明建设起到巨大的促进作用。

余殷切期望全县人民要以新编《滑县志》为借鉴，察古明今，继往开来，为滑县科技发展，经济腾飞做出新的贡献，是为序。

滑县人民政府县长 高峰

1997年3月

凡 例

一、本志以马克思列宁主义、毛泽东思想和邓小平建设有中国特色的社会主义理论为指导，以详今略古、古为今用为原则，实事求是地记述滑县的历史与现状。

二、本志上限为“上溯起源，因事而异”，即从事物的发端写起，给人以全貌。下限为 1987 年。

三、本志采用述、记、志、传、图、表、录诸体。首列概述、大事记：概述，以横为主，简述滑县的“大事大略”，以总摄全书；大事记，按期纵述，以作全书之经。次设专志，横排竖写，以作全书之纬。再次为人物篇。附录殿于后。在述、记、志、传中，纪传、编年和纪事本末三种体裁综合运用，并辅之以图、表，使志书具有以时系事，年经事纬，每事为篇，“各排其次节，而详述其始末”之特点。

四、入志人物：以滑县籍为主，外籍次之；以今人为主，古人次之；以正面人物为主，反面人物次之。人物篇，共设传记、简介、表三部分。传记，均为已故人物。简介，多为在世人物。传记、简介人物均以其生年先后为序，反面人物则列于正面人物之后。入表人物多为滑县籍人物，按类排列于篇末。

五、本志中的称谓使用简称，如“中华民国”、“中华人民共和国”分别简称为“民国”、“新中国”，“中国共产党第十一届中央委员会第三次全体会议”简称为“中共十一届三中全会”，“中国共产党滑县委员会”简称为“中共滑县县委”或“县委”。专用名词，如“土地改革”简称为“土改”，“三反”、“五反”、“五风”等，首次出现时则用括号加注全称。

六、本志历史纪年：清代以前用朝代帝号纪年，使用汉字，后加注公历纪年，使用阿拉伯数字；民国纪年，后加注公历纪年，均使用阿拉伯数字；中华人民共和国建立后，用公历纪年，使用阿拉伯数字。

七、本志中使用的定型词、词组、惯用语、缩略词等，作为词素的数字用汉字。邻近的两个数字，并列连用，表示概数时，使用汉字，同时连用的两个数字之间不用顿号隔开。引文仍用传统体例，一般不注明出处。

八、本志中的计量单位：长度用公里、米，重量用吨、市斤、公斤、克，面积用亩或平方米。

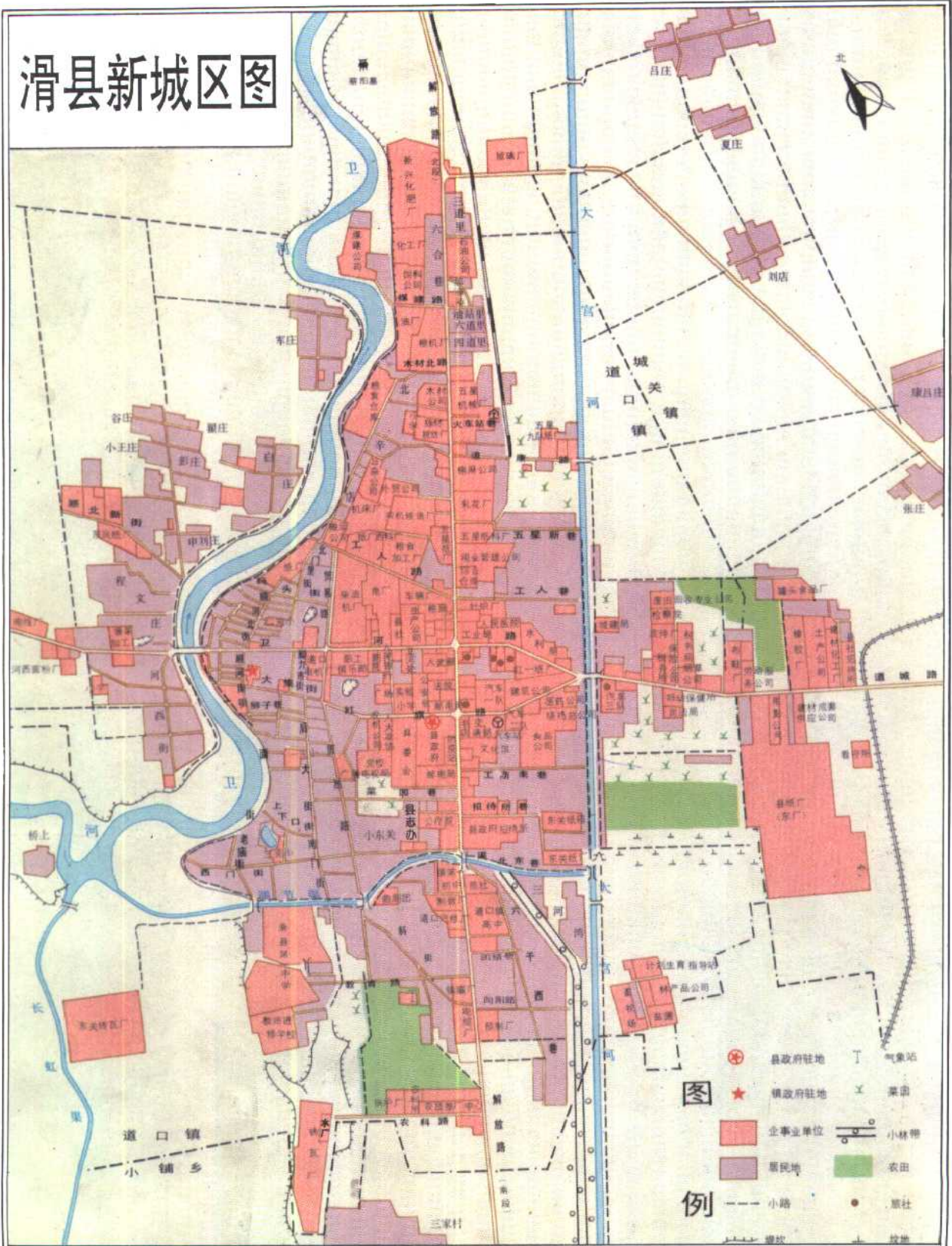
九、本志的语言文字：除引用的旧书刊、碑碣原文外，使用语体文，简化汉字。历史地名用原称谓，后加注今名。

十、本志所用数据，多取自县统计局，部分取自县档案馆、县政府及有关单位。

十一、本志所用资料：主要来自专业志和乡镇志稿，县档案馆卷宗，县党史大事记，民国年间《重修滑县志》及县志总编室调查材料。

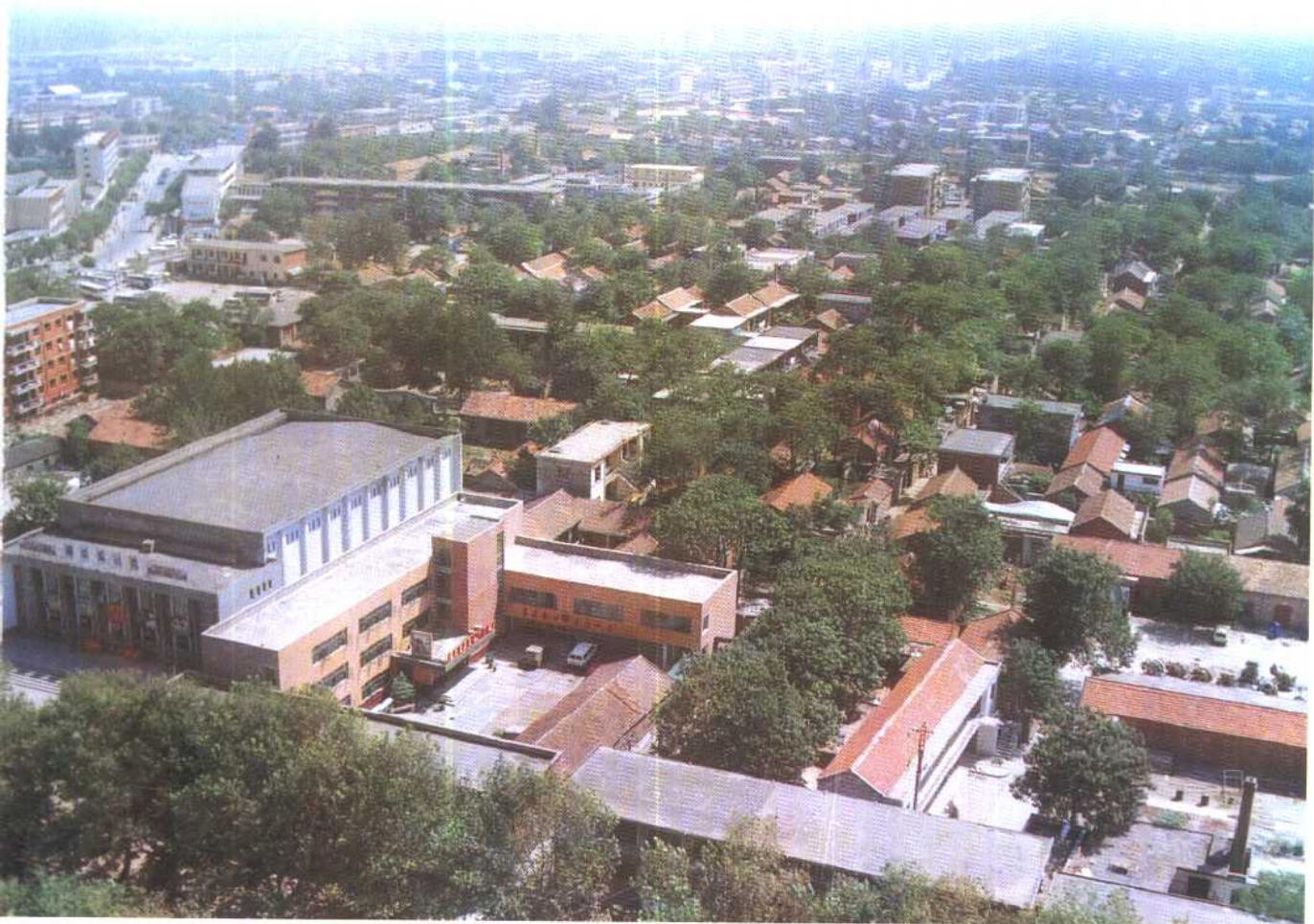
十二、本志的下限为 1987 年，由于评稿和审改多次，直至 1995 年 9 月方定稿进厂，开始印刷。在此期间，滑县改革开放逐步深化，为给下次修志积存资料，特于本志“附录”之后增加“增记”，但与本志的整体结构无关，故未写入本志“目录”。

滑县新城区图





滑县新县城一角





张家——仰韶文化遗址



唐古寺——龙山文化遗址



瓦岗寨遗址



李文成故居遗址



明福寺塔



明代广济桥(曹村石桥)



优质小麦丰产田



玉米丰产田