

赵余宏 编著

围棋打入及对攻

围 棋
实 战
技 巧
丛 书

北京体育大学出版社

●围棋实战技巧丛书●

围棋打入及对攻

赵余宏 编著

北京体育大学出版社

策划编辑:董英双 责任编辑:董英双
审稿编辑:鲁 牧 责任校对:刘 祺
责任印制:长 立 陈 莎

图书在版编目(CIP)数据

围棋打入及对攻/赵余宏编著. —北京:北京体育大学出版社,1998.2

(围棋实战技巧丛书)

ISBN 7-81051-237-4

I. 围… II. 赵… III. 围棋-竞赛战术 IV. G891.3

中国版本图书馆 CIP 数据核字(97)第 26029 号

围棋打入及对攻

赵余宏 编著

北京体育大学出版社出版发行
(北京西郊圆明园东路 邮编:100084)

新华书店总店北京发行所经销
北京雅艺彩印有限公司印刷

开本:787×1092毫米 1/32

印张:9.75

定价:15.50元

2000年1月1版第3次印刷

印数:10001—15000册

ISBN 7-81051-237-4/G·220

(本书因装订质量不合格本社发行部负责调换)

前 言

布局以后,为了防止对方的地域得到巩固和扩大,便产生了打入战术。这也是从序盘进入中盘的最关键的一关。

打入,犹如围棋中其它战术一样,在一盘棋中具有举足轻重的作用。打入的成功与否,可直接影响一盘棋的胜负。因此能否掌握打入这一左右一局棋命运的技巧,无疑是一个棋手水平高低的重要标志。

打入,破坏性很强,运用起来冒的风险也大,所以在它的整个进行过程中,往往伴随着猛烈的攻杀。而激烈的战斗,生死存亡的攻防,虽是在局部进行,但它的成败常常影响到全局的胜负。因此,盲目鲁莽地打入无异于“飞蛾扑火”,所以要注意打入的选点和时机。

本书以常见而典型的图例,深入浅出地讲解了打入的基本知识,并且对打入的急所及角边部的常见打入型,做了精辟细致的解说,最后以 15 个问题测验读者领会的程度。

本书对初、中级及有一定水平的围棋爱好者来说,无疑是一本颇为值得一读的教科书,也是想尽快提高棋艺水平者的必读之物。

本套丛书由赵余宏主编,参加编写的人员有刘迎、徐氩、张鲲。

目 录

第一章 打人的基本知识	(1)
第一节 打入的目的	(1)
第二节 打入的时机	(39)
第三节 打入的选点与应对	(81)
第四节 打入与侵消的比较	(137)
第二章 打人的急所	(174)
第三章 角边部常见打入基本型	(216)
第四章 实战打入问答	(257)

第一章 打入的基本知识

第一节 打入的目的

打入是一种积极的作战手段。一般来说,打入的目的有两种:一种是为切断对方的联络而进行攻击;一种则是为了彻底破坏对方所围的领土。前者只要能收到攻击的效用,就应毅然打入,而后者则要考虑时机。

打入必须有明确的目的,才能获取良好的效果。如果盲目打入,往往成效不高,甚至会因为打入不当,而造成全局被动,以至败北。

一、直接破坏对方的地域

(图 1-1) 左下角是小目定式产生的棋形。白在 1 位打入黑阵,目的在于破掉黑实地。以下至白 9 止,黑地减少而白地增加,从而白达到了预想的目的。

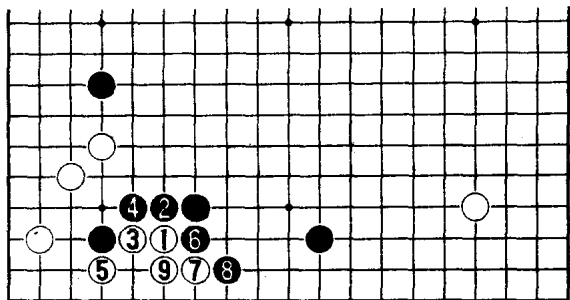


图 1-1

(图 1-2) 白 1 点时,黑如 2 位挡,白 3 顶是好手,使黑一子基本上失去了活力,白同样达到了预期的目的。以后黑如 A 位长,则白 B 位扳,黑 C 挡,白再于 D 位跳出,黑不行。

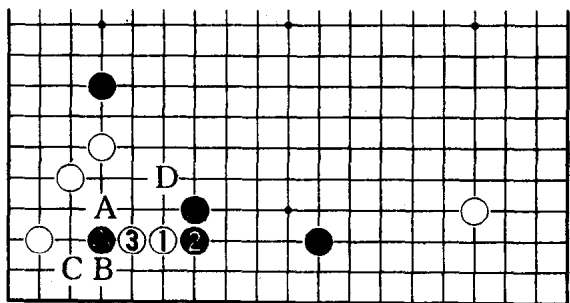


图 1-2

(图 1-3) 这是一个流行了很长时间的棋型,目前仍被广泛采用,且时有新型出现。此型黑拆通后,白若稳健地于 1 位跳出,黑的打入点也就减弱了。但实战中,白 1 也经常有脱先的。以下(图 1-4)至(图 1-18)是介绍白脱先后的各种打入变化。

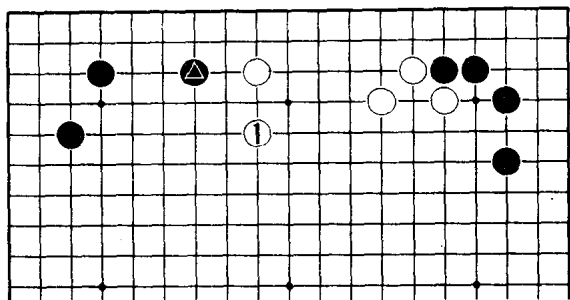


图 1-3

(图 1-4) 黑 1 打入是唯一的急所, 目的在于破坏白阵地。白 2 位尖, 是必然的一手。对此, 黑有 A 位上面飞和 B 位下面飞的二种攻击手段。

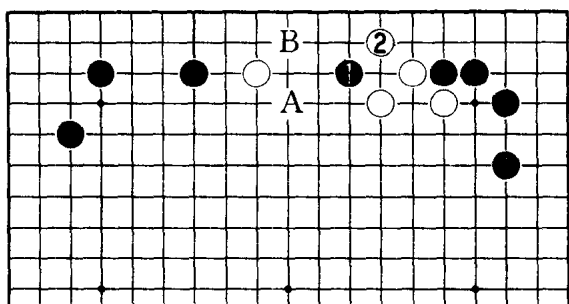


图 1-4

(图 1-5) 黑 1 先从下面飞, 目的是要与左边黑三子取得联络。白如随手在 2 位挡是上当的一手, 黑 3 挺, 迫白 4 位长, 然后黑 5 飞出, 将白棋分成两块孤棋, 白作战不利是显而易见的。由此看来, 白 2 正面作战的方法不妥。

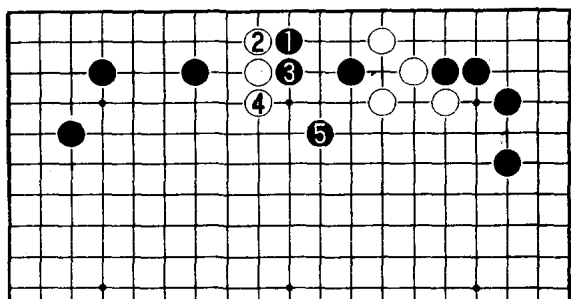


图 1-5

(图 1-6) 白 1 先尖和黑 2 交换后再于 3 位飞罩, 是摆脱困境的好手法。以下至白 11 止, 形成黑获实利, 白得外势的两分局势, 这是打入此型的正确下法, 也是实战中最常见的定型。本图白 1 和黑 2 交换, 是防黑 A 位的冲断, 但也促使黑角部变厚, 实属无奈。

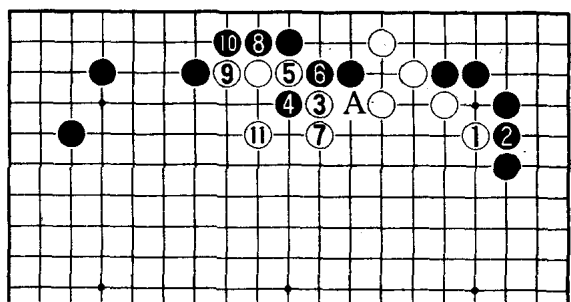
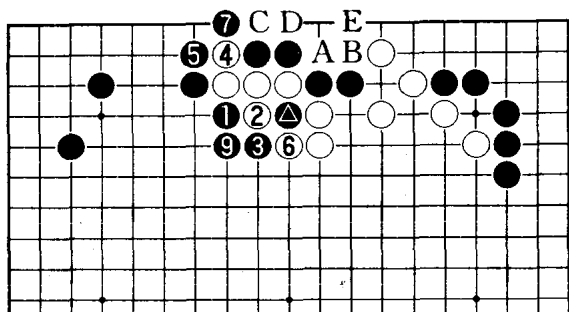


图 1-6

(图 1-7) 前图黑 10 若改于本图 1 位扳也是有的, 双方变化至黑 9 成必然, 由于黑落后手, 并未便宜。而且以后白棋尚有 A 位断, 黑 B、白 C、黑 D、白 E 的包紧手段。



⑧ = ●

图 1-7

(图 1-8) 前图白 6 提一子是正着,如贪心在本图 1 位立,企图吃掉黑四子,则伏有危险。黑 2 靠是绝妙的一着。白若 3 位粘,以下进行至黑 8;由于有了黑 2 一子,白征子已不成立了,结果白已被吃掉。白若不在 3 位粘而被黑 3 位粘,白也肯定不行。

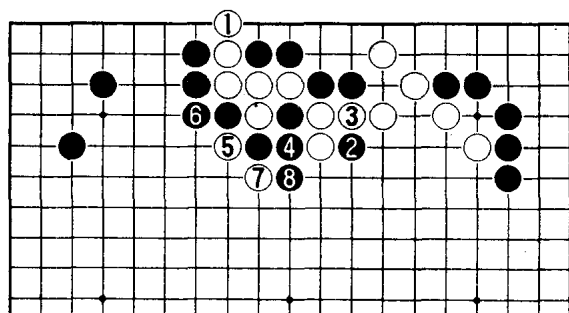


图 1-8

(图 1-9) 黑若不在 3 位靠而于 1 位贴,白 2 粘,黑 3、5 强吃不成立。白 8 扳后再 10 位托是好次序,对杀中黑差一气失败。

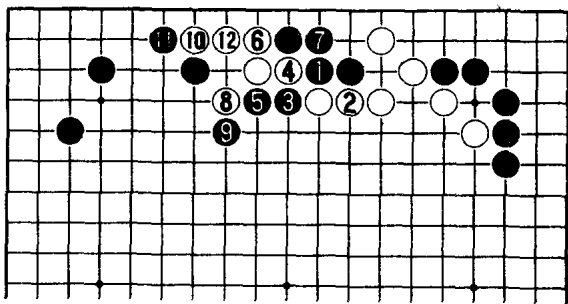


图 1-9

(图 1-10) 黑●飞时,白若走 1、3 位阻渡,无理。因黑●正好阻白连通,黑 4 跳出后,白作战明显不利。

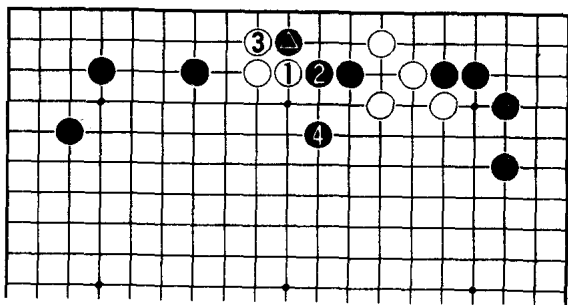


图 1-10

(图 1-11) 白于 5 位粘上也是一种正确的下法。此型白棋必须时刻注意,黑方时机成熟时可有 A 位逃出的手段。以后白棋在 B 位跳枷补一手很厚实。

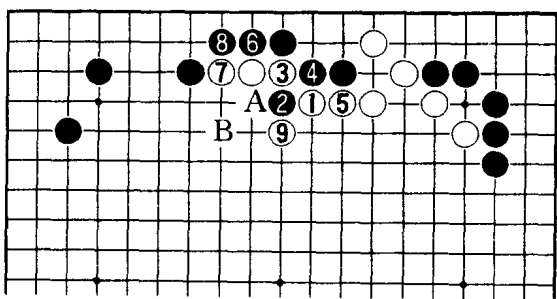


图 1-11

(图 1-12) 黑若于 1 位立即动出。白 2、4 拐出必然,黑 5 扳是强硬下法。

以下双方至白 16 止,大致如此,黑左上边实地受到大幅度压缩,但白棋也被分隔成两块,以后双方将进行复杂的中盘攻防战,得失将看全局的配置情况。

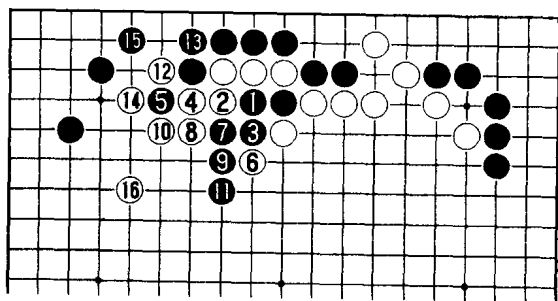


图 1-12

(图 1-13) 黑▲飞时,白也可先于 1、3 位碰角,试问黑
 应手,然后根据情况再进行选择。

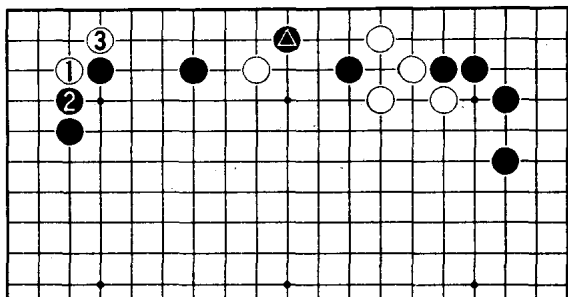


图 1-13

(图 1-14) 黑 1 在上面飞,是有力之着。白 2 只好在下面渡过。到白 14 为止,是目前很流行的下法。本图黑的下法,主要是重视外势。白 14 之点是双方的要点。

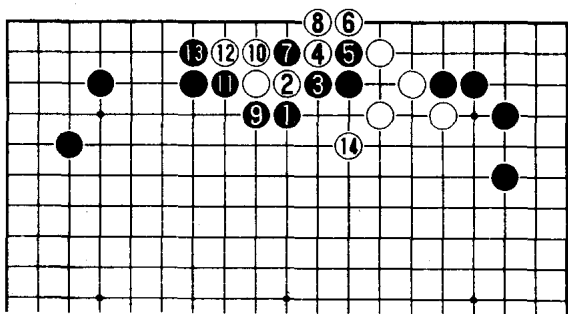


图 1-14

(图 1-15) 白若走 1 位飞渡过, 不好, 被黑 2 以下一气定形后, 反而使黑棋的形走得更厚。

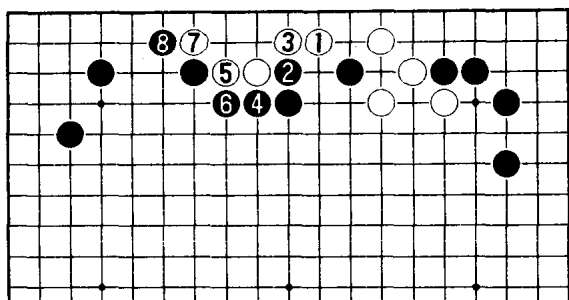


图 1-15

(图 1-16) 黑 1 飞时, 白若想让黑棋封锁而强行于 2 位挺出, 但被黑 3、5 阻渡, 白左右被分断, 作战明显不利。

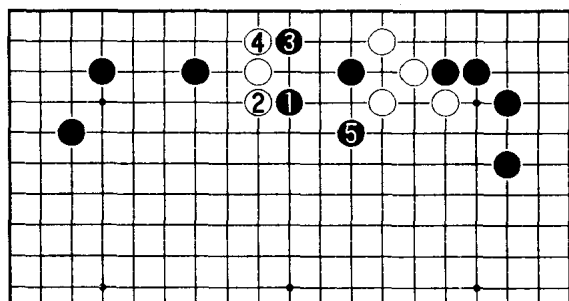


图 1-16

(图 1-17) 黑棋改在 1 位点打入, 也是有趣的一手, 它希望白棋在 A 位挡, 这样黑 B、白 C、黑 D 挺出, 白棋不好。

白 2 是不受诱惑的好手, 黑如在 A 位爬过, 则白获先手他投, 并不吃亏。白 2 亦可下在 E 位, 结果和下在 2 位差不多。

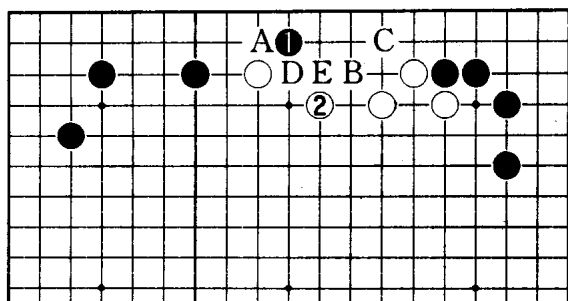


图 1-17

(图 1-18) 本图白棋如果在上边多了拆二一手棋, 这样上边的空可算是基本守住了。但在某种场合, 黑棋仍有打入的手段。黑 1 打入后, 再在 3 位靠重要, 以下至白 10 形成劫争。此劫很大, 且白先手提劫。因此, 本图打入的先决条件是, 黑棋必须要有较厚的外势接应和丰富的劫材, 否则千万不要轻举妄动。

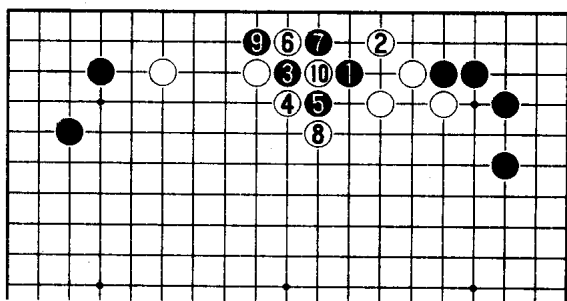


图 1-18

(图 1-19) 本图棋型与前面讲过的有些类似,但白⊕一子不是虎而是接上的,所以打入点略有不同。

黑方的打入点是 A 位,其各种变化如(图 1-20)至(图 1-26)。

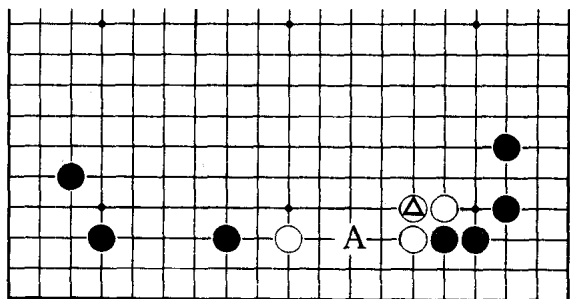


图 1-19

(图 1-20) 黑 1 打入后,白 2 只有压住一手,以下至黑 7,双方必然。黑 7 也有走 A 位退的,应根据周围情况来选择。

本图黑棋破掉了白空,有所收获。但白获得一定外势且是先手,应视为互不吃亏。

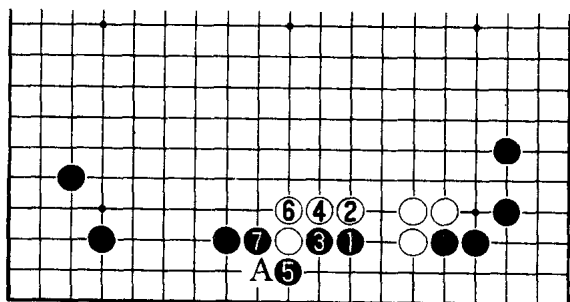


图 1-20

(图 1-21) 黑 1 打入, 白若强行于 2 位尖封有问题。黑 3 冲后, 再于 5 位冷静地下立是好手, 这样就产生了 A、B 两处渡过, 黑必得其一。

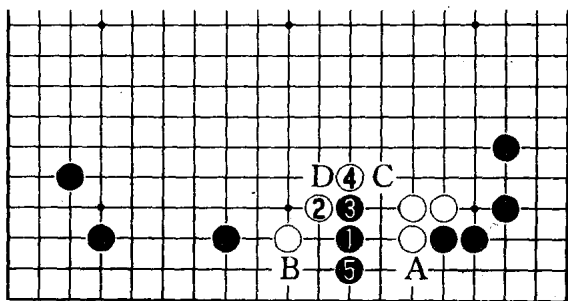


图 1-21

此外, 白棋上边出现了 C、D 两处断点, 无法两全其美。因此, 本图白明显失败。

(图 1-22) 白 2 压后, 黑 3 如直接下立, 白棋可在 4 位顶, 迫黑 5 渡过后, 白再于 6 位虎形成厚形, 白可下。

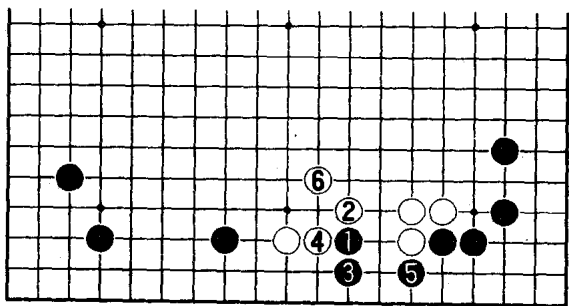


图 1-22