

序盤の大局観

序盤 的大局観

〔日〕小林覚／著

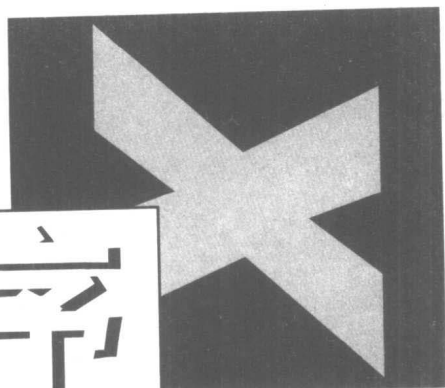
刘骆生 刘月如／译

Xupan De Dajuguan 人民体育出版社



00131404

G891.3
13



人民体育出版社

序 盘

的大局观

「日」小林宽 / 著

刘骆生 / 刘月如 / 译

序盘大局观

FR01/02

(京)新登字 040 号

图书在版编目(CIP)数据

序盘的大局观/(日)小林觉著;刘骆生,刘月如译.-北京:人民体育出版社,2001

ISBN 7-5009-2076-8

I. 序… II. ①小… ②刘… ③刘… III. 围棋-布局(棋类运动)-基本知识 IV. G891.3

中国版本图书馆 CIP 数据核字(2001)第 02238 号

*

人民体育出版社出版发行
中国铁道出版社印刷厂印刷
新华书店经销

*

787×1092 32开本 7.25印张 160千字
2001年6月第1版 2001年6月第1次印刷
印数:1—5,150册

*

ISBN 7-5009-2076-8/G·1975

定价:11.00元

社址:北京市崇文区体育馆路8号(天坛公园东门)

电话:67151482(发行部) 邮编:100061

传真:67151483 电挂:9474

(购买本社图书,如遇有缺损页可与发行部联系)

版权声明

© 1996 Printed in Japan

本书中文版由河出书房新社之授权出版

图字:01 - 1998 - 1859

准确地解答对杀、死活和官子的计算问题,属于数学范畴。而序盘作战因受人们的围棋感觉、悟性甚至人生观的影响,可称为是感官领域的问题。业余棋手容易忽视序盘战,实际上它决定每一局棋的基本框架,在很大程度上是左右着棋局前途的重要阶段。

那么,为了能够擅长序盘作战,怎样做才好呢?只进行诸如对杀或者死活之类的算路训练,不能指望提高序盘作战的能力,因为“大局观”要求的是某种特殊的感觉。

大局观可解释为是胸有全局。比如,在局部上即使是最佳的着法,可从全局来看则变为恶手的例子是屡见不鲜的。即使能算计到多少步以后的着数,纵然能熟记若干定式,要是没有大局观,在序盘是怎么也驾驭不了全局的。

为了培养大局观,本书试着收集若干技术资料,题材主要取自我的实战。不讲着法的好坏,只讲我为什么那样走的心情,或者说明为什么走成了恶手的心理方面的原因。

请读者先根据主题图,试试考虑要是你会怎样走的思路。当然最重要的是首先

要放眼全局，然后再寻找适合于局面的着法。不要受既成概念的束缚，只寻找你自己想走的着法。那样才是培养大局观的最好途径。或许你能发现比我走得更好的着法。

小林觉

目 录

序章 大局观	(1)
第一章 厚味与进攻	(9)
追求宽拆	(9)
请君入瓮	(25)
希望两方都得手	(37)
拆到哪里呢	(47)
向常识挑战	(55)
利用厚味作战	(65)
活用厚味的途径	(71)
平衡的感觉	(74)
第二章 腾挪与侵消	(81)
迈进去的限度	(81)
自然的构思	(92)
迈进到哪里呢	(96)
平衡的一手	(104)
是防守还是打入	(111)
子的动向	(117)
细微差别	(125)

第三章 向常识挑战	(133)
眷恋的恶手	(133)
希望两面都走到	(143)
三子头	(149)
布局速度快的经略(I)	(155)
布局速度快的经略(II)	(161)
进攻的方向	(164)
布局速度快的经略(III)	(168)
弃子的构思	(172)
最终的趣向(I)	(177)
最终的趣向(II)	(182)
第四章 业余棋手的实战	(187)
要紧的一着	(187)
模样意识	(191)
利用厚味的攻势	(196)
目光投向哪里	(203)
好形与愚形	(210)
战斗的大局观	(218)

序 章

大局观

何谓大局观？

序盘作战不同于“嘭”的一声就弹出数字答案来的那种范畴的问题，它存在着称为大局观的难解问题。大局观的难点在于因人们各自的棋风、性格、围棋观甚至人生观的不同，作出的判断也完全不同。所以，在序盘作战中能说上是正解的着法谁也没有把握。不过可以强调一句，惟有信赖自己的眼光。为养成胸有全局，只有不断地磨练自己的感觉。

请看这个例图，是我的实战。（小林执白）

图 1（黑的下一手？）您若稍有点棋力，理应注意到怎样夹击右下方白的三个子，这是本题的焦点。也就是说，把白的三个子看做是进攻的对象，或是把它看做厚味，那么，其着法也就发生了变化。这种判断即使我们专业棋手意见也有分歧。

那么，诸位怎样走呢？通过它不仅能知道你的棋力，也能了解你的性格。

图 2（进攻的心情）实战中黑 1 逼过来了，原因就是白三子不厚，被当作进攻的对象。

可是，我认为如果白 2 拐，这块白棋是厚的。所以，白 4 立刻打入进去。对于黑 1 相反地，我认为是靠近厚势的恶手。

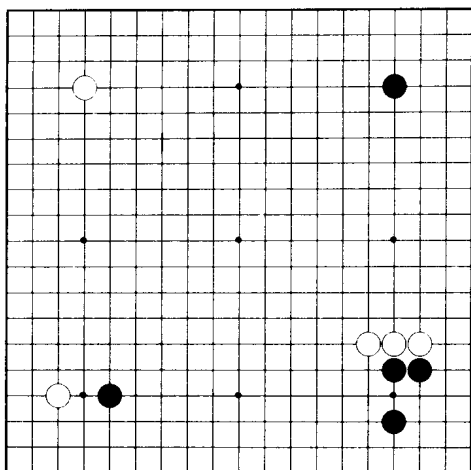


图 1

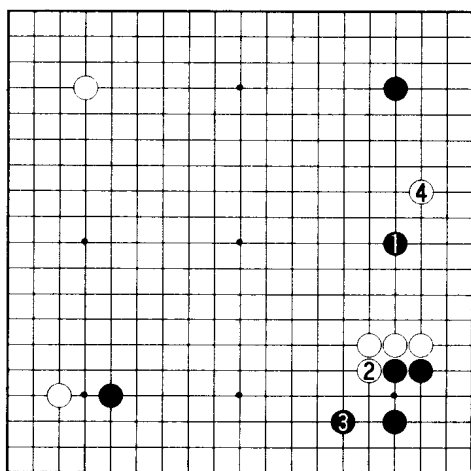


图 2

图3 (限制的心情)要是我的话想走黑1位等待一手。实际上在局后,就这一手为话题作了研究,观战的武宫君(正树名人)也认可这一下法。对于均衡派(?)的我,黑1是常识性的反映,可是换成比如赵治勋君或小林光一君或许认为黑1是松缓的着法。

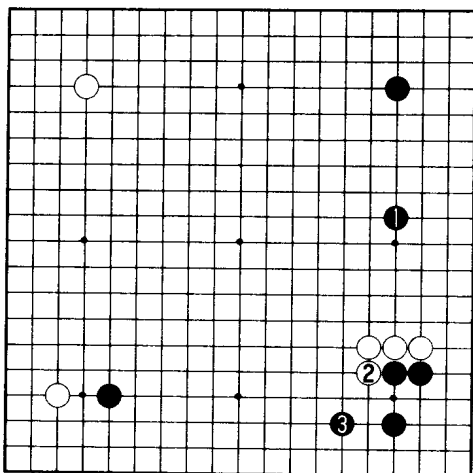


图3

这种见解的不同也就是大局观的不同,不能说哪一方就是正确的。但两者都是忠实于自己感性的下法。正因如此,围棋才是有意思的。

图4 (对照)与前图的情况稍许不同。因有黑▲一子的配置,黑1的夹有可能是想注重“进攻”的心情。但到黑7止,不能说白坏吧。右下的白棋是坚实的形,相反,黑阵里有a的打入或白b,黑c,白d等手段,黑形薄。

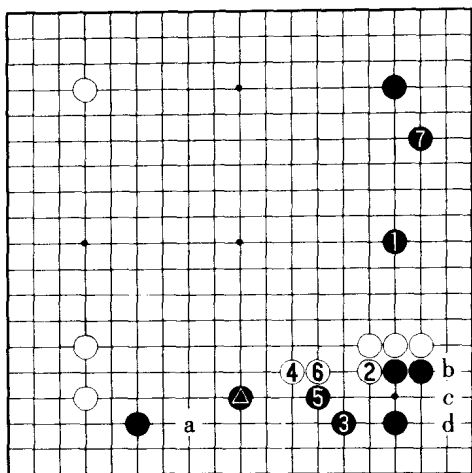


图 4

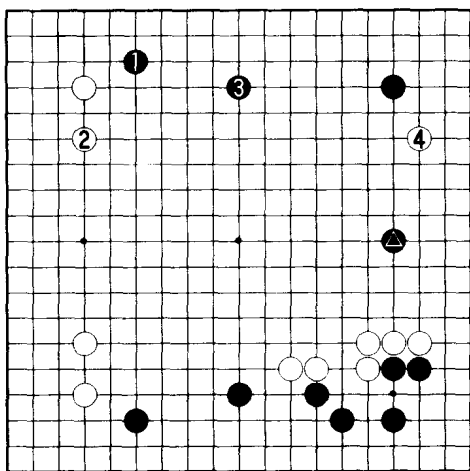


图 5

图5 (受攻)黑1、3先抢占大场,被白4挂角,现在正是借助白的厚势对黑⊗子发动进攻了。

下面请看“大局观”一出错就导致严重失误例子。

图6 (黑先)白1逼,黑2和白3做了交换。焦点是怎样处理黑⊗一子呢?是被迫选择逃走或者舍弃的局面。

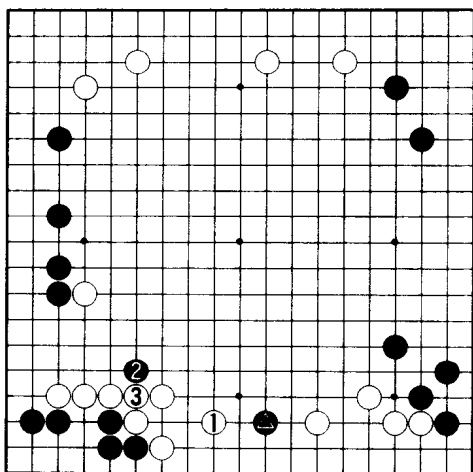


图6

图7 (实战图)简单介绍到上图为止的次序。

对黑1潜入角这一手的评价好像是不太好。但,我即使再一次碰到这个局面,还是想走黑1这手棋。白如委屈地走12的逼,也算是过得去的进行吧。白12要是——

图8 (两个点刺)改走本图白3镇,被黑走4、6两个先手点刺,太难受了。

图9 (实战。过分之着)由于白肯委屈地走了⊕这一着,

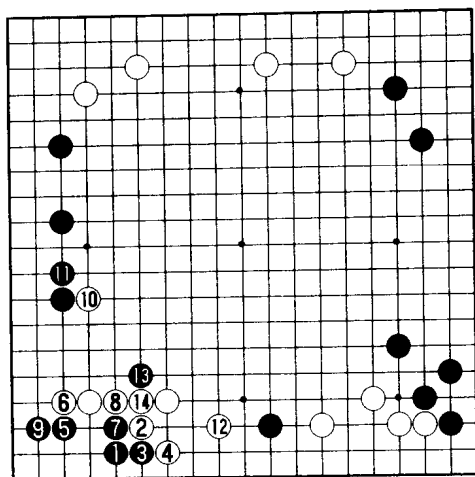


图 7

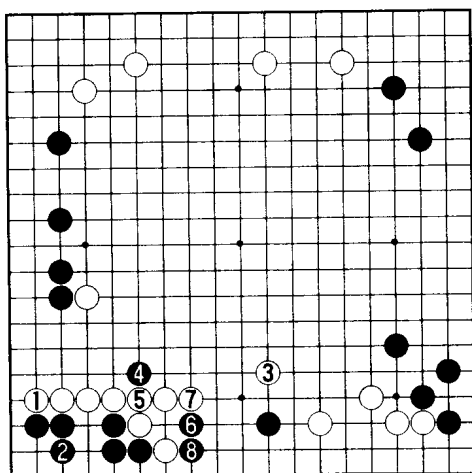


图 8

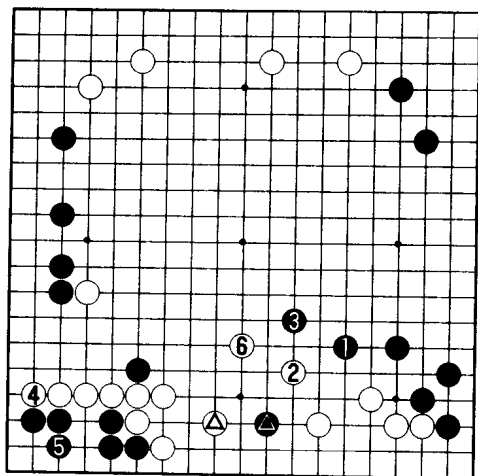


图 9

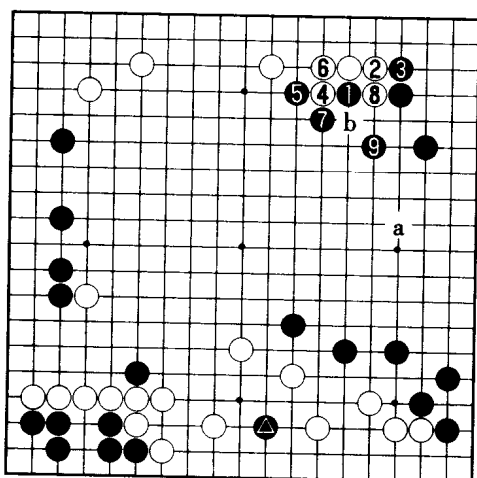


图 10

黑▲一子即便弃了也好。因那样想,所以黑走了1、3。是出乎意料的大局观失误,我居然竟能想出那样的着数来。

图10 (实战续)黑a围,白b跳,轻易地就落败了。所以黑1去扩展右边,但到黑9止这样空荡荡的棋形却不好处理。黑舍弃▲一子所得的代价,右边的所谓模样却是如此的薄,是黑棋不合情理的棋形。

图11 (跳出)怎么考虑也只有走黑1跳出这一手。白2、4,黑5顺势跳向中央。这块黑棋不能一味逃走,还要盯着进攻左右的白棋。黑▲子是想进攻左右白棋的关键棋筋,轻易地就弃掉了,这岂不是欠缺大局观。如果和只顾痛快地扩大右边的前图(实战)比较,谁也会明白是这个图出色吧。如此,“大局观”是多么的重要啊!

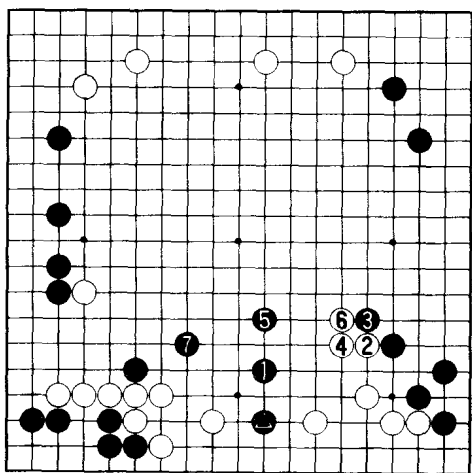


图11

第一章

HOU WEI YU JIN GONG

厚味与进攻

厚味与进攻——这一主题是诸位业余棋手最拿手的范围吧。我的棋风本质上是属于求厚的类型。因此，要是和酷爱实地的人下棋就容易发挥，估计不亚于藤泽秀行先生或武宫先生。两位先生有杰出的本领，可我因没自信有布局速度快的把握，所以，也有意识偏重于取地。

有效地利用厚味采取攻势的关键是进攻的方向，夸张地说的不犯大局观的错误。于是，自己的棋是怎样的配置状况？下面想走哪一着？目标是什么？不时刻保持这些意识进行对局，只有掠地的绝对着数，往往就姑息了对手。

头等重要的是要放眼全局。这也许就是大局观不会出错的秘诀吧。

小林觉行

第一型 白先 赵治勋(黑)——小林觉 (1992年,小棋圣战挑战者决赛)

首先选取和赵治勋君对弈的一局棋。

赵君的棋风是竭尽全力地去捞取实地。我在某种意义上受了影响。尤其以前我的棋，多数是有效地利用厚味的作用才慢慢地赶上来。因此，等快要赶上时已经是困难重重了。