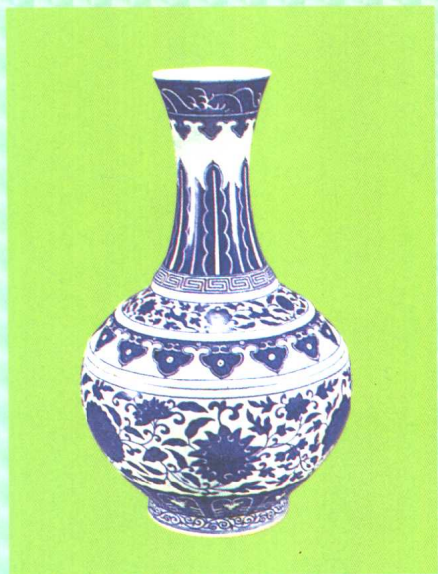


Shoucang Yu Touzi

·收·藏·与·投·资·

赵力成 编著

中国明清青花瓷器图录



黑龙江人民出版社

收藏与投资

Shoucang Yu Touzi

ZHONG GUO MING QING

QING HUA TU LU

中国明清青花瓷器图录

赵力成 编著



黑龙江人民出版社

图书在版编目(CIP)数据

收藏与投资·瓷器/赵力成编著. - 哈尔滨: 黑龙江人民出版社, 2001.11

ISBN 7-207-05250-2

I.收… II.赵… III.①瓷器-收藏-中国-明清时代-图录②玉器-收藏-中国-明清时代-图录
IV.G894-64

中国版本图书馆CIP数据核字(2001)第081266号

责任编辑: 王爽
封面设计: 李萍

收藏与投资

赵力成 编著

黑龙江人民出版社出版发行
(哈尔滨市南岗区宣庆小区1号楼)
番禺石基印刷工业城有限公司制版印刷

开本889×1194毫米 1/32·70印张

字数: 1,000,000

2001年11月第1版 2001年11月第1次印刷

印数: 1-4,000

ISBN 7-207-05250-2/G·1110

定价: 500.00元(全套10册)

前 言

青花瓷器是中国古代瓷器发展历程中的产物，是中国陶瓷史上的创举之作，是中国古瓷中的奇葩。青花是指用钴料在白瓷胎上绘画各种纹饰，然后将纹饰覆盖一层透明釉，经过修整底沿，干燥，入窑经1300℃左右高温一次烧成，呈现出白地蓝色花纹的釉下彩瓷器，其釉面光洁，平滑。

青花瓷器起源于唐朝，历经五代、宋朝的发展，渐为成熟，至元代已形成规模生产基地——景德镇。凭借得天独厚的自然条件——优质瓷土矿、丰富的燃料及水源，景德镇的青花瓷器烧造工艺迅速提高，到明、清时期，完备的制度及技术的成熟，使明、清青花瓷器得以高度发展，呈现出繁荣昌盛的现象。

青花瓷器的特点是胎质细腻，釉质滋润，白地衬以蓝色花纹，给人以清新、雅洁的感觉，具有中国水墨画的效果。由于彩在釉下，纹饰不易磨损、褪脱，呈色稳定。因此青花自问世后，即深受人们的喜爱，成为中国古瓷最引人入胜的品种之一。随着青花瓷器的发展与装饰方法的不断创新，又派生出许多与青花相关的品种。一类是青花与其它釉上彩的结合，有青花金彩、青花红彩、斗彩、青花红绿彩、粉彩开光青花等；另一类是青花与釉的结合，如黄釉青花、哥釉青花、釉里三色、冬青釉青花、孔雀蓝釉青花、洒蓝地青花等；还有一类是青花与其它釉下彩结合，如青花釉里红。上述每一品种又以其各自分枝发展，从而丰富了青花瓷器的装饰品种，呈现出五彩缤纷，万紫千红的局面。

从出土器物、标本及中外拍卖会来看，明、清青花分布范围较广，不仅国内普遍收藏，而且在世界各地也易看到中国明、清青花瓷器，由此看出明、清青花瓷器广阔的收藏空间和投资前途。

改革开放为中国发展增添了腾飞的羽翼，盛世兴收藏，收藏已经成为人们的一种投资方式。当前，收藏队伍不断扩大，陶瓷收藏品交易十分活跃。为了满足广大收藏陶瓷人士的需要，我们编辑了

这本《中国明清青花瓷器图录》，以实物彩图的形式，系统地介绍了明、清青花瓷器的基本造型、器类和主要品种、纹饰图案等，供读者认识、了解明、清青花瓷器，在此基础上，根据陶瓷收藏市场的价格和行情走势，以及经资深专业人士的价位分析，列出了明、清青花瓷器的市场参考价，供陶瓷收藏人士交易时参考。

由于时间仓促，编者水平有限，许多不当之处，敬望瓷界同仁、专家、学者及读者提出宝贵意见。

编者

目 录

(注：本书所列瓷器参考价以人民币元为单位)

明代早期	
(洪武、永乐、宣德时期)	1
明代中期	
(正统、景泰、天顺、成化、弘治、正德时期)	13
明代晚期	
(嘉靖、隆庆、万历、天启、崇祯时期)	22
清代早期	
(顺治、康熙、雍正、乾隆时期)	37
清代中期	
(嘉庆、道光、咸丰时期)	145
清代晚期	
(同治、光绪、宣统时期)	164

明代早期

(洪武、永乐、宣德时期)

洪武青花瓷器由于传世数量远远少于元青花，又明显少于同时代的釉里红器，因而被认为是中国青花瓷器生产的衰退期。近10多年来，景德镇陶瓷考古研究所在御器厂东院遗址内发现了一定数量的洪武青花瓷片，这对于深入了解洪武青花瓷器的特征起了积极作用。

从传世和出土的瓷器标本看，洪武青花瓷器的胎与元代一样色白质细，器壁匀厚，元代碗、盘类器口沿薄、底甚厚的现象逐渐消失。

洪武青花瓷器的呈色蓝中泛灰闪黑，与元代浓重鲜丽有疵的青花风格明显有别，因此长期来，学术界大多认为洪武的青花料是国产的。上海硅酸盐研究所根据景德镇陶瓷考古所提供的样品做测试，得出与传统观念相反的结论：洪武青花料是与元代青花一样的高铁低锰进口料，因此可以认为洪武的青料也有国产与进口两类。这两类青花料的使用都是承袭元代而来，其中类似元代至正型装饰风格的主要使用进口料，而民间使用的日用瓷则多为国产料。洪武进口钴料呈色不够鲜艳的原因除了青料外，还应与器物的烧成温度及烧成气氛相关。

洪武青花器多为大件器，形制高大，气势宏伟，此种风格虽承袭元代而来，但在具体造型装饰及制瓷工艺上则有了细微的变化。无论是盘、碗、杯等，洪武的器物尺寸都较元代大。如口径41厘米以上的特大碗、口径45厘米以上的大盘、高66厘米的带盖大罐及高达32厘米的玉壶春执壶等，明显大于元代同类制品，器物的造型也较元代的挺拔俊秀。罐腹高而秀丽，与元代矮而肥的式样差别明显；盖钮由元代短小的

卷叶柄式变化为宝珠形；执壶形制颇大，流与壶颈之间连接如意形板块，姿态秀美。除大件器外，洪武青花也承袭元代风格，为东南亚地区生产形制小巧的水滴、双系罐及碗、盘类器，尽管这些器皿的生产时代有争议，但元代以后民间窑场与东南亚的瓷器贸易继续进行，是不可否认的事实。

洪武青花瓷器的装饰与元代相比，题材大大减少，以缠枝牡丹、菊花、莲花与折枝菊花、牡丹、石榴、荷花及松、竹、梅、芭蕉湖石、云龙纹等为多见，纹样绘画受元末文人画的影响。莲花的叶子由元代的规整工细变得活泼写意，变体莲瓣纹多合用同一条公共边线，云肩纹由元代较大的四朵云肩发展为六朵、八朵乃至更多的小云肩。

在制作工艺上，除口径在20厘米左右的大碗、玉壶春执壶、玉壶春瓶等几种器物底部施釉外，余皆涩胎无釉，但器底多有窑红及刷纹。窑红究竟是因垫坯件入窑时耐火渣含水量较高，在高温下出现二次氧化所致，还是特意刷的护胎釉尚待进一步证实。高足杯的足与器身由元代的胎接改为釉接。

明永乐、宣德两朝是我国青花瓷器生产史上的鼎盛时期，由于这一时期所有的青花料仍是中东地区进口的苏麻离青，青花色泽深浅有致，浓处往往会出现黑疵斑点，此种青色在细腻洁白的胎色衬托下，显得尤为精美。永乐青花在总体风格上与宣德青花一样，但在具体特征上两者还是有一定区别的。

青花的釉基本上多为白中泛青色，少数器物上有开片、釉面肥润，圈足底部足墙转折处多呈白中闪青泛黄的色调。宣德青花的釉面在总体特征上与永乐器相类，但釉面不如永乐的肥厚，而且釉层表面有较密的桔皮痕。

器物的胎质完全一致，但永乐青花器与宣德相比，同样

的器物永乐轻、宣德略重。

在青花的呈色上两者也完全一样，但永乐青花晕散现象较宣德多，清代康熙、雍正、乾隆三朝的仿永、宣器往往是色泽浓艳过之，但无法表现其自然析出的黑疵斑点及浓淡有致的青花呈色。

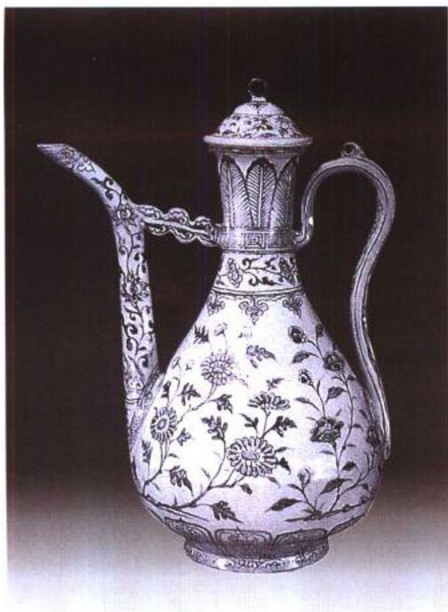
在纹样绘画上，永乐青花和宣德青花器一样，都用小笔渲染填色，由于笔小蘸料有限，需不断重新蘸料绘画，这样就使得纹样上留下许多深浅浓淡的笔触痕，与后世采用大枝笔一笔绘画的风格迥异。后世仿品往往因无法表现永宣青花这种浓淡有致且带黑疵的特征而露出破绽。

在器物造型上，永乐、宣德青花器为迎合国内外市场的需要，创烧了许多新的器型。如，大型的天球瓶、扁壶、抱月瓶、葫芦形扁瓶，花浇、竹节把壶、多系把壶、八角形烛台、筒形器座、带盖瓷豆、僧帽壶等等，其中许多器型是受到中东金银器造型的影响烧造的。器物造型敦厚端庄、秀美规整，其中永乐压手杯形制精巧、胎体略厚、滑底砂足，十分可爱，此种杯式仅见于永乐朝。宣德器型更丰富多样。如四方倭角瓶，直颈饰以双兽耳，方腹折角且八棱形，深圈足外撇，形制独特；香薰则由器盖与器身两部分合成，长颈塔式钮盖上饰镂空纹样，器身圆腹，喇叭形高足，形制精美端庄。此外，石榴尊、壁瓶、蟋蟀罐、厚胎钵、长方形盒等制品亦颇具特色。

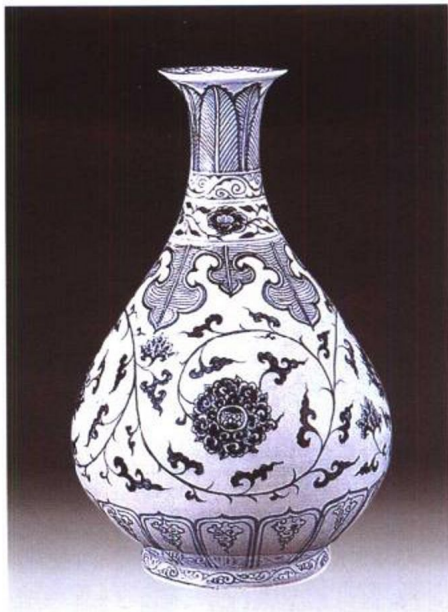
在制作工艺上，大部分永、宣器皿多施满釉，仅在一小部分天球瓶、大盘、梅瓶、大缸等大型器及花浇、鸟食罐、洗等小件器的底部不施釉，露胎处呈白色或火石红色，在大盘等细砂底上往往还会出现小块铁斑痕。圈足的加工与洪武官窑器一样，由元代的斜削法改为底足平削。其中大盘的圈

足多呈低矮的外敛内撇状，故用手无法抓起。各类琢器主要采用分段制作粘接成型的技法而成，故器身可见明显的接痕，扁壶类制品同样如此，与后世仿品采用的粘接工艺有别。

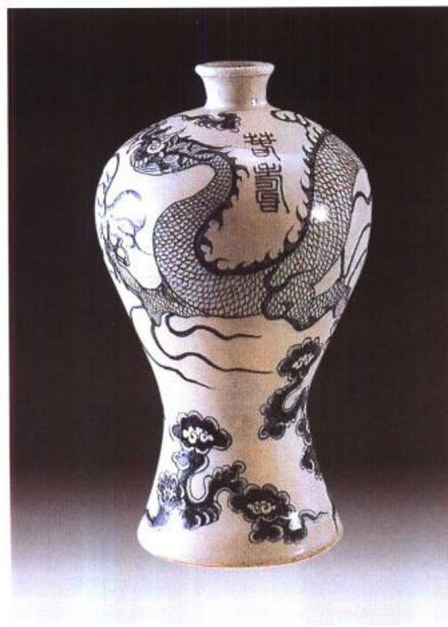
在装饰纹样上，永、宣制品改变了元代层次多而又繁密的构图，趋于多留空白地的装饰风格。其中永乐器以花卉、瓜果、龙凤及少量花鸟人物图为典型；宣德纹样承袭其制，但永乐时少见的狮球、波涛海兽、松、竹、梅、阿拉伯文、人物故事等纹样在宣德朝则颇为流行。洪武朝流行的扁菊纹及回纹至永乐、宣德时继续生产，但永乐菊花纹具有图案绘画风格，宣德的扁菊纹则比较写实；回纹已由整圈环连的形式代替了洪武的二方连续。图案除在白地上用青花绘画外，器物局部还保留了元代青花和印花结合的装饰及蓝地白花工艺，永乐朝出现的青花金彩及宣德朝流行的青花海水地白龙纹的装饰亦甚为精美。



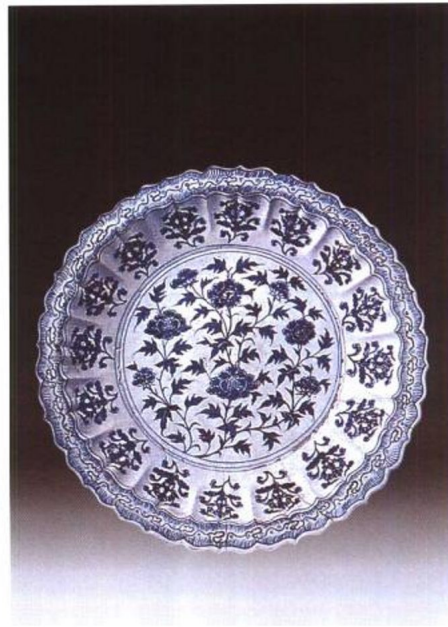
明洪武 青花折枝花卉纹执壶
高37.8厘米 口径7.7厘米 足径11.7厘米
参考价 356,000元



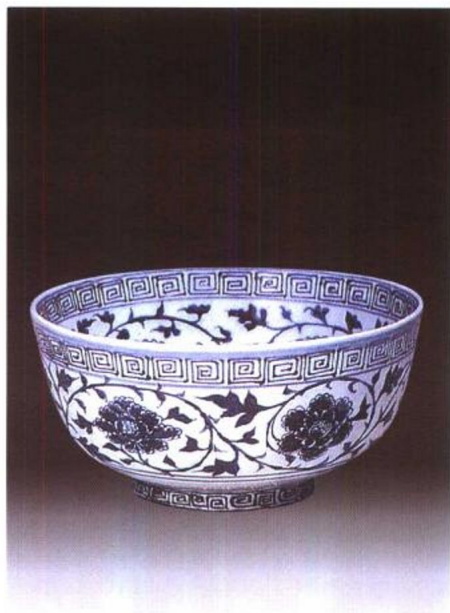
明洪武 青花番莲纹玉壶春瓶
高32.2厘米 口径8.6厘米 足径12.2厘米
参考价 280,000元



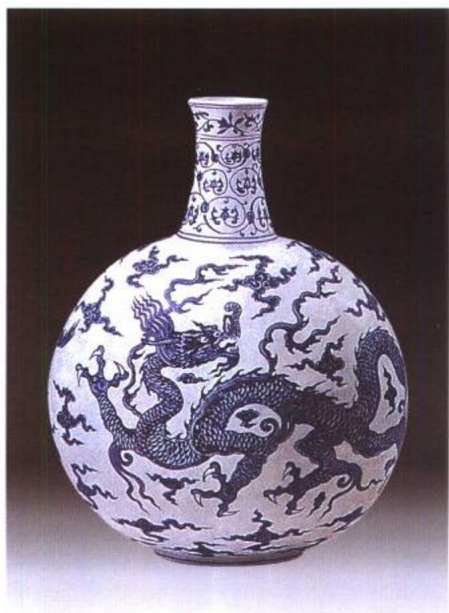
明洪武 青花云龙“春寿”瓶
高37厘米 口径6.2厘米 足径16.1厘米
参考价 950,000元



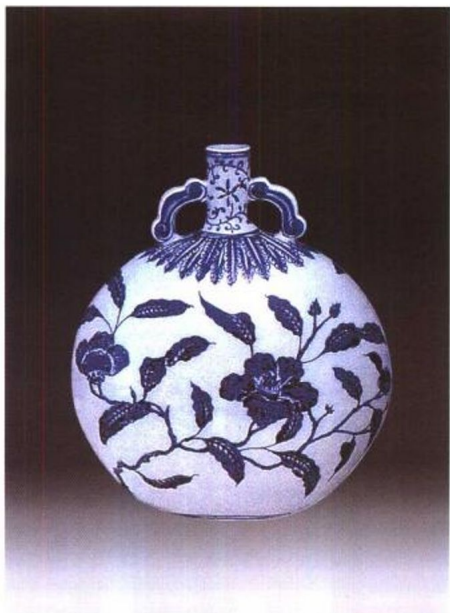
明洪武 青花牡丹纹菱口盘
高9.5厘米 口径45厘米
参考价 280,000元



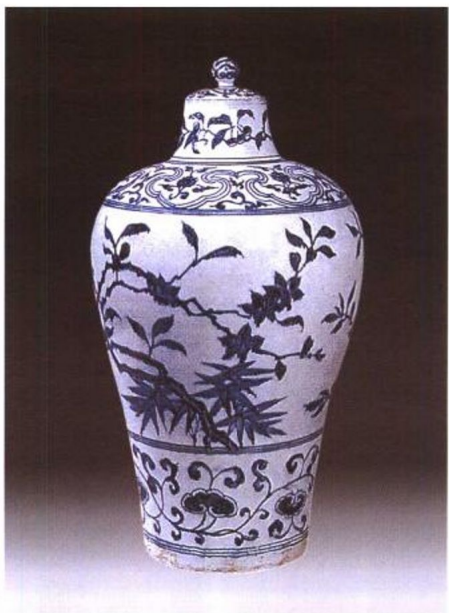
明洪武 青花缠枝牡丹纹碗
高10.4厘米 口径21厘米 足径10厘米
参考价 160.000元



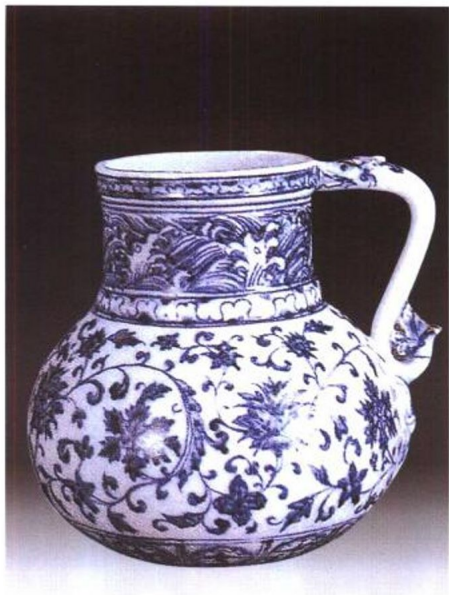
明永乐 青花云龙纹扁瓶
高44.5厘米 口径8厘米
参考价 300.000元



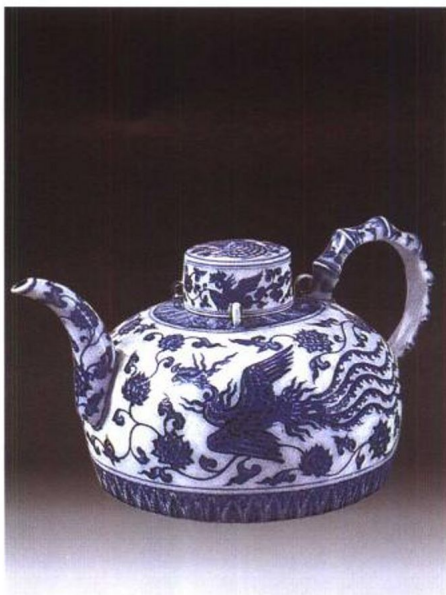
明永乐 青花折枝山茶双耳扁瓶
高24.9厘米 口径3.1厘米 足径10.1×7.6厘米
参考价 320.000元



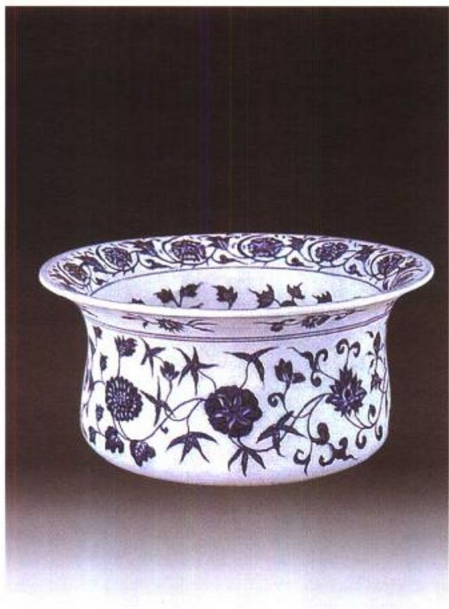
明永乐 青花桃树图瓶
高45厘米 口径3.3厘米
参考价 860.000元



明永乐 青花缠枝花卉纹龙柄花浇
 高14.7厘米 口径8厘米 足径4厘米
 参考价 226,000元



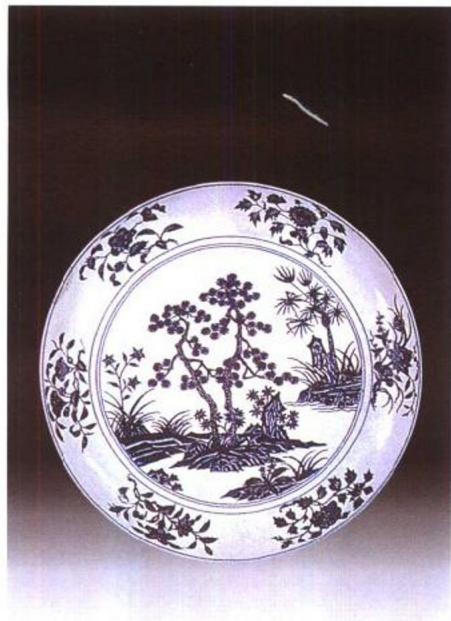
明永乐 青花凤凰三系把壶
 高11.4厘米 口径4.1厘米 足径13厘米
 参考价 342,000元



明永乐 青花缠枝四季花卉纹洗
 高12厘米 口径26.6厘米 足径19.1厘米
 参考价 520,000元

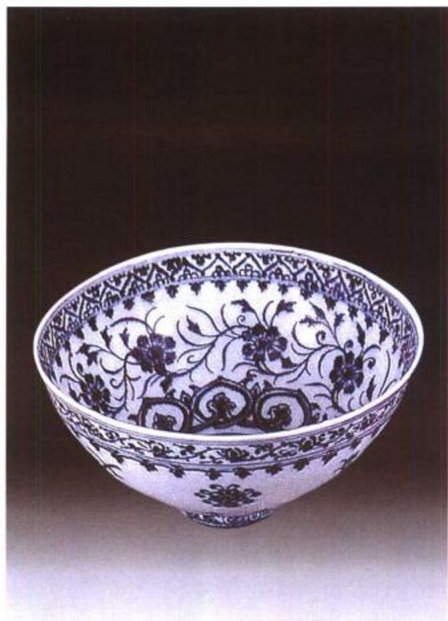


明永乐 青花折枝楷杷绶带鸟纹盘
 高10厘米 口径50.3厘米 足径35.2厘米
 参考价 1,390,000元



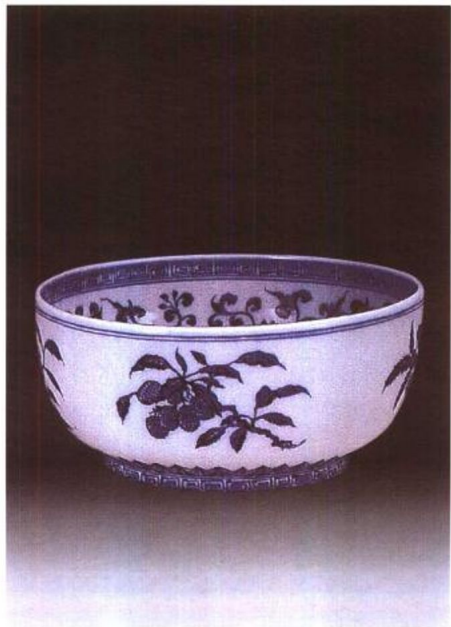
明永乐 青花松石图盘

高8.5厘米 口径63.5厘米 足径49.5厘米
参考价 550,000元



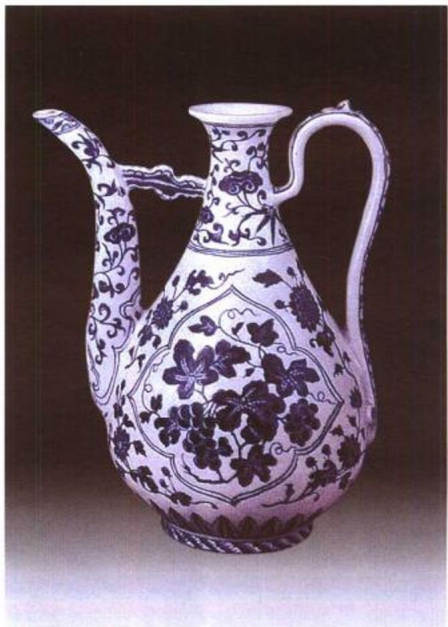
明永乐 青花吉祥花卉纹碗

高8.1厘米 口径15.9厘米
参考价 170,000元



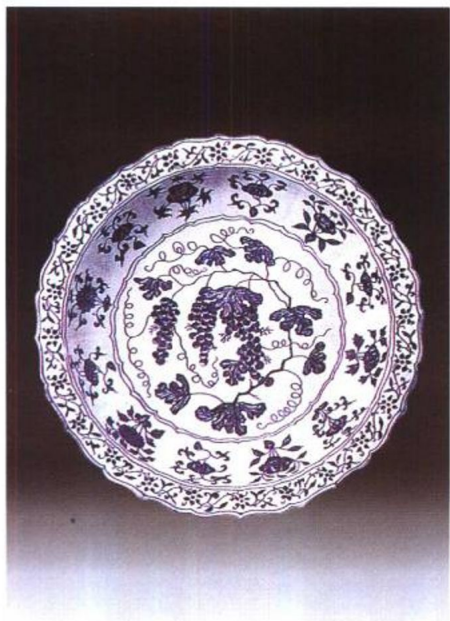
明永乐 青花折枝花果纹碗

高11.8厘米 口径25.2厘米 足径16.2厘米
参考价 90,000元



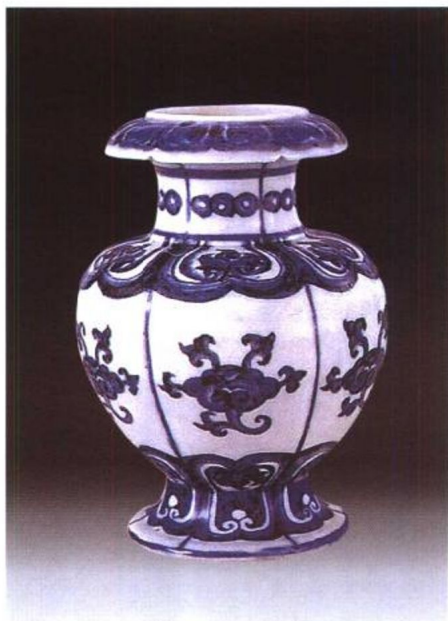
明永乐 青花葡萄纹执壶

高30厘米
参考价 326,000元



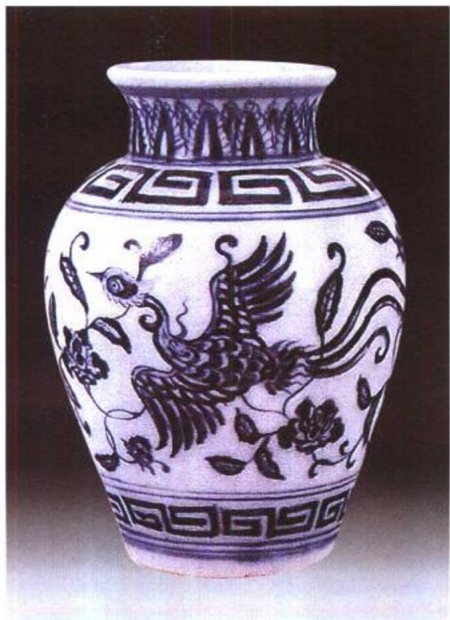
明宣德 青花葡萄纹菱口盘

高7.5厘米 口径44厘米
参考价 118,000元



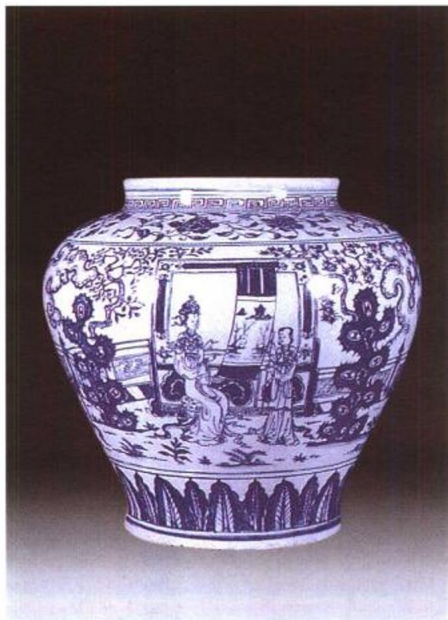
明宣德 青花灵芝纹尊

高18.6厘米 口径7厘米 足径9.7厘米
参考价 320,000元



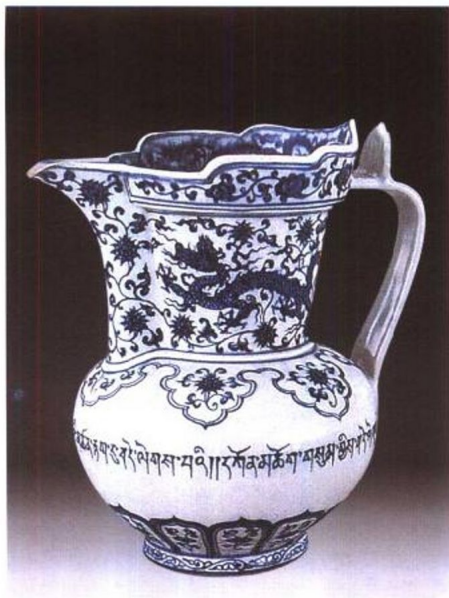
明宣德 青花双凤纹瓶

高13.5厘米 口径6.3厘米 足径5.6厘米
参考价 220,000元



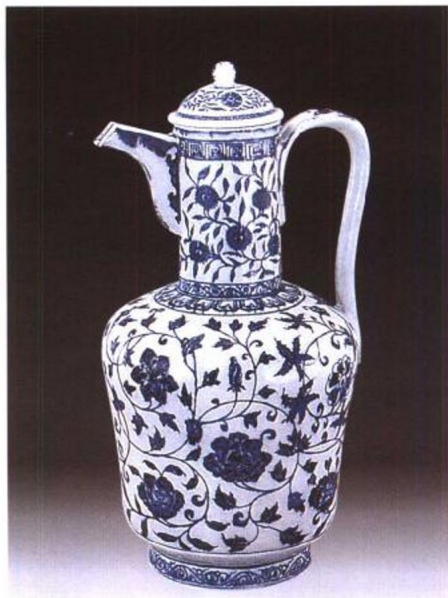
明宣德 青花琴棋书画图罐

高34.4厘米 口径22.1厘米 足径21.8厘米
参考价 1,008,000元



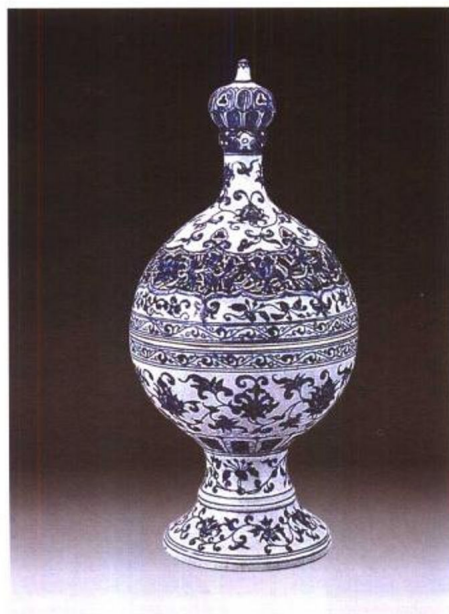
明宣德 青花龙纹僧帽壶

高22.2厘米 口径13.5厘米 足径8.9厘米
参考价 380.000元



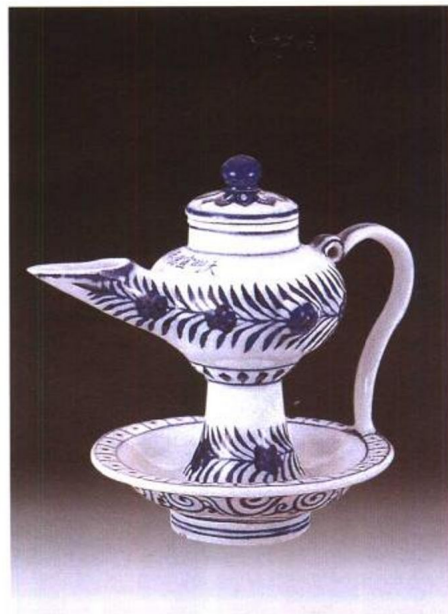
明宣德 青花缠枝花卉纹执壶

高36.4厘米 口径7.6厘米 足径11.5厘米
参考价 368.000元



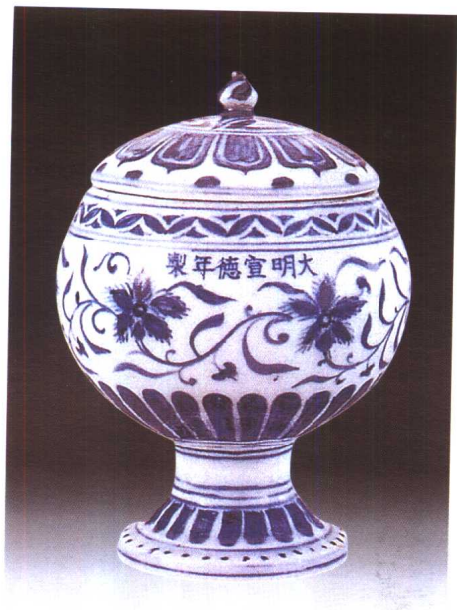
明宣德 青花串枝花卉纹镂空花熏

高39.9厘米 足径13.5厘米
参考价 250.000元



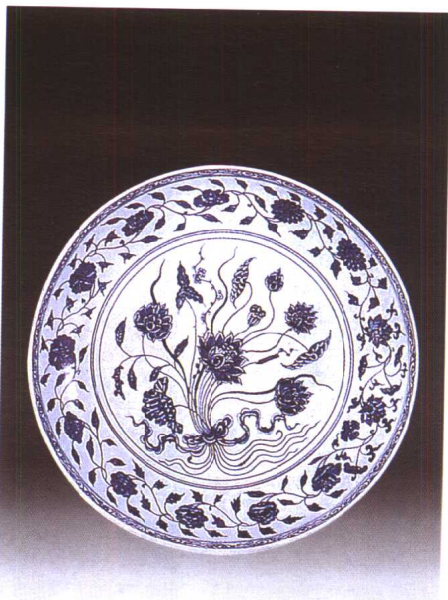
明宣德 青花水草花卉纹灯

高12.7厘米 口径3.6厘米 足径4.6厘米
参考价 236.000元



明宣德 青花缠枝花卉纹盖豆

高13.8厘米 口径8.2厘米 足径6.5厘米
参考价 324.000元



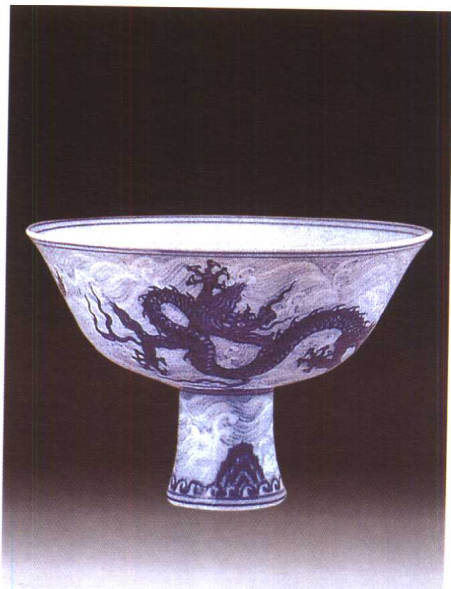
明宣德 青花束莲纹盘

高6.5厘米 口径34.5厘米 足径24.8厘米
参考价 274.000元



明宣德 青花海水白龙纹盘

高6.5厘米 口径40.7厘米 足径30厘米
参考价 476.000元



明宣德 青花龙涛纹高足杯

高10.5厘米 口径15.5厘米 足径4.5厘米
参考价 189.000元