

走遍全球

俄罗斯

Россия и Другие Страны Бывшего Советского Союза

乌克兰 / 白俄罗斯

高加索诸国



中国旅游出版社

本书使用方法

■数据

本书中的数据是1998年10月至11月在莫斯科、圣彼得堡以及它们近郊的城镇,1999年2月至3月在西伯利亚的部分城镇实地采访获得的。除此以外的采访获得的数据将标记出采访年份。

俄罗斯1998年1月实行货币面额改革之后经济相当不稳定。另外,本书涉及到的前苏联的国家,也有类似状况。因此,本书中的信息,随时间变化会与实际状况有些出入。特别是费用、时刻的数据,仅供参考。

■表记·简略号

本书中地名、人名等以接近当地发音的假名标记。必要时,并用相应的西里尔字母的当地拼写。本文和地图上的简略号以下文为参考。并且,由于图面所限,使用地图时请注意,不可能在地图上表示出全部信息。

☐ 开馆时间 ☐ 营业时间 ☐ 休息日

☐ 费用 ☐ 交通工具 ☐ 饭店

① 单人间 ② 双人间 ③ 套间 ▶ 住所

☐ 餐馆 ☐ 商店 ☐ 剧院 ④ 地铁

■投稿

读者寄来的信息,规定需由编辑部通过邮件、FAX、实地调查,确认后,再登载。稿件内应注明地址、姓名、信息收集年月。

■通货

俄罗斯通货在4~5、418~419页说

明,乌克兰等周边国家的,在各自的概要说明页内。

■时差

记录在423页的时差地图,另外各页中也有登载。基本是用24小时制表示当地时刻。列车时刻基本上是莫斯科时刻。

■电压

俄罗斯与前苏联地区,全部是220V/50HZ,插座是2孔型(C插头)。

■俄罗斯电话情况

俄罗斯城市的市内电话号码经常更改。更改了的话,拨叫时会有“该电话号码不正确”的播音,但没有有关新电话号码的提示。

另外,饭店房间的电话是外线电话,除一部分可由服务台接至旅客房间,大部分是不可以的。因此,从外部打电话到住宿处时,先在服务台说明住宿者姓名,寻问其房间的电话号码,再重新打电话。

■更新信息

本书中的信息在发行后发生了变更的话,将在“地球漫步主页”的“Up-date信息”中,尽可能提供最新数据(饭店、餐厅的费用变更除外)。出发旅行前务必请确认最新信息。

★Up-date信息的地址

<http://chikyuu.aleph.co.jp/update/menu/top.html>

俄罗斯 乌克兰 /

本书的使用方法.....(6)

俄罗斯

俄罗斯概况.....(2)

俄罗斯实施货币面额改革.....(4)

请到俄罗斯来.....(6)

品尝俄罗斯风味.....(10)

莫斯科及近郊城镇 [俄罗斯]

莫斯科.....(12)

由机场、火车站到市内.....(14)

市内交通.....(16)

莫斯科地图.....(20)



克里姆林宫.....(21)

红场.....(34)

从剧场街到莫霍瓦亚街.....(40)

特维尔街周围.....(48)

大尼基塔街.....(54)

阿尔巴特街与新阿尔巴特街.....(58)

沃尔洪卡街、普列奇斯坚卡街

大皮罗戈夫街.....(63)

麻雀山.....(68)

米亚斯尼克街.....(71)

斯列坚卡街.....(75)

和平大街和全俄展览中心.....(76)

莫斯科河巡游.....(79)

莫斯科的景点(投稿).....(82)

夜生活与娱乐.....(85)

莫斯科的饭店.....(105)

莫斯科购物指南.....(113)

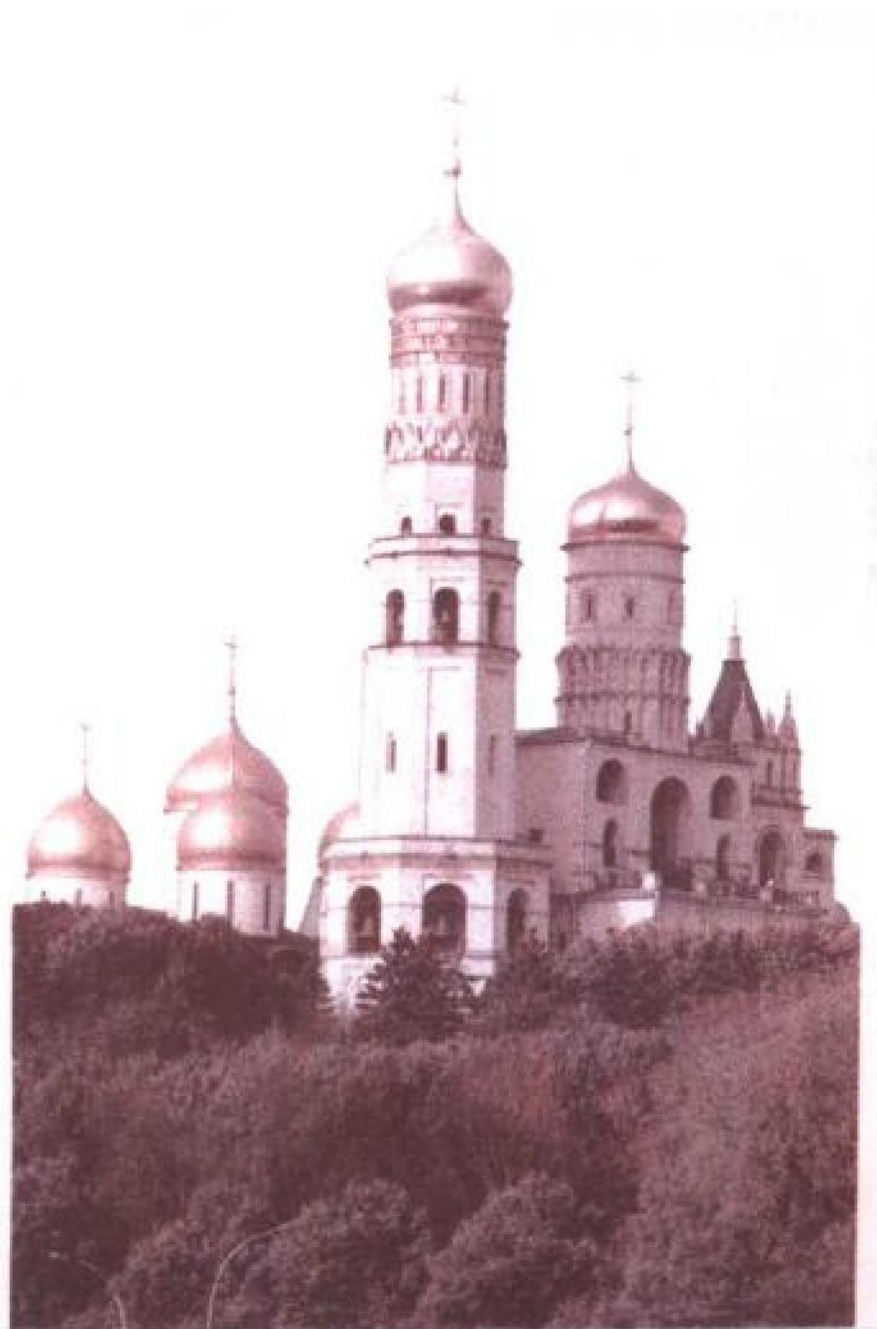
莫斯科的餐馆.....(119)

从莫斯科出发.....(124)

苏兹达尔游记.....(127)

莫斯科近郊的城镇.....(130)

金环.....(140)



Россия и Другие Страны Бывшего Советского Союза 白俄罗斯 / 高加索诸国



圣彼得堡及近郊城镇

圣彼得堡	(150)
由机场、火车站到市内	(151)
漫步圣彼得堡	(156)
海军部大厦周边	(158)
涅瓦大街	(161)
彼得保罗要塞周围地区	(165)
瓦西里岛的岬角	(171)
博物馆和美术馆	(172)
夜生活与娱乐	(181)
圣彼得堡的饭店	(187)
圣彼得堡购物指南	(191)
圣彼得堡的餐馆	(193)
圣彼得堡近郊的城镇	(197)

Содержание

俄罗斯欧洲部分 [俄罗斯]

诺夫哥罗德	(206)
普斯科夫	(212)
彼得罗扎沃茨克和基日岛	(218)
摩尔曼斯克	(226)
伏尔加格勒	(232)
顿河畔罗斯托夫	(239)





西伯利亚 [俄罗斯]

- 西伯利亚** (244)
- 西伯利亚大铁路之旅 (246)
 - 符拉迪沃斯托克 (248)
 - 纳霍德卡 (256)
 - 哈巴罗夫斯克 (257)
 - 乌兰乌德 (264)
 - 贝加尔湖 (265)
 - 伊尔库茨克 (266)
 - 布拉茨克 (271)
 - 雅库茨克 (272)
 - 新西伯利亚 (274)
 - 叶卡捷琳堡 (276)
 - 南萨哈林斯克 (279)

乌克兰/白俄罗斯/摩尔多瓦

- 基辅** (286)
- 利沃夫 (309)
 - 敖德萨 (319)
 - 雅尔塔 (329)
- 白俄罗斯** (339)
- 明斯克 (340)
 - 布列斯特 (349)
- 摩尔多瓦** (354)

基什讷乌 (355)

中亚诸国

- 乌兹别克斯坦 (362)
- 哈萨克斯坦 (363)
- 吉尔吉斯斯坦 (363)
- 土库曼斯坦 (364)
- 塔吉克斯坦 (364)



高加索诸国

- 高加索 (366)
- 格鲁吉亚 (368)
- 第比利斯.....(369)
- 哥里 (379)
- 泰拉维.....(382)
- 高加索山脉与
 格鲁吉亚军用道路..... (382)
- 亚美尼亚 (389)
- 埃里温.....(390)
- 阿塞拜疆 (397)
- 巴库 (398)



波罗的海沿岸三国

- 波罗的海沿岸三国..... (408)
- 爱沙尼亚.....(409)
- 拉脱维亚.....(410)
- 立陶宛.....(410)



旅游准备与技术编

- 通往俄罗斯之路..... (412)
- 签证 (414)
- 旅行预算.....(416)
- 外汇与信用卡.....(418)
- 邮件、电话电报 (420)
- 时差与旅行季节..... (422)
- 旅行装备.....(427)
- 入境和出境.....(428)
- 俄罗斯铁路.....(433)
- 俄罗斯航空(440)
- 饭店 (441)
- 街头漫步.....(445)
- 饮食指南.....(454)
- 旅行用语.....(458)
- 旅途中可能遇到的
 麻烦及对策.....(486)
- 前苏联历史概况..... (491)
- 莫斯科的历史.....(494)
- 俄罗斯音乐史.....(497)

俄罗斯

Россия





民族与历史 总人口的83%是俄罗斯人,此外还有乌克兰人、白俄罗斯人等。俄罗斯联邦人口的大多数是东斯拉夫语系民族。另外,以西伯利亚、北高加索为中心居住着100多种少数民族。

东斯拉夫族被认为是在公元4~6世纪开始在欧洲俄罗斯地区定居的。6世纪至8世纪,以第聂伯河中、上游、伏尔加河上游为中心,从大家庭地缘共同体向种族同盟发展。在这一过程中,拥有地位、力量的特权者——大公获得了政权。对于他们而言,控制住作为商业大动脉的第聂伯河、伏尔加河两水系,对维持权力是很重要的。

据12世纪初的《往年纪事》记载,862年,东斯拉夫各民族,为了治理无秩的该国国土,就请一支名叫罗斯的诺曼族来统治,并以统治者的名字作为以基辅为中心的东斯拉夫人的国名。“罗斯”作为国名,是从18世纪开始被使用的,是“俄罗斯”的古语形式。

确立现在俄罗斯基础的是1480年摆脱了蒙古鞑靼统治而独立出来这一事件。经过16世纪后半期,伊凡雷帝(四世)的中央集权化以及对外族的征服、合并,俄罗斯壮大起来,扩展了国土。

1613年至1917年,罗曼诺夫王朝统治着俄罗斯帝国。列宁领导的社会主义革命以后的74年间,俄罗斯处于共产党政权下。该政权随1991年苏联的解体而告终,诞生了共和制的新俄罗斯联邦。新俄罗斯联邦的国徽纹样是复活的“双头鹰”,象征着从东正教的源头——拜占庭帝国继承来的皇帝的权威。俄罗斯联邦虽继承着相同的领土,但作为一个跨跃欧亚大陆的国家,有着复杂的民族问题,同时,如何使欧亚融合也是今后面临的课题。现在正式的国名是俄罗斯联邦。

语言 通用语为俄语。但俄罗斯联邦拥有上百个民族,各民族有自己的语言。

宗教 俄罗斯以东正教为主,也有的地区拥有大量伊斯兰教、犹太教等信徒。

国土 通常以南北纵贯2,000公里的乌拉尔山脉为界,西侧为俄罗斯欧洲部分,东侧为俄罗斯亚洲部分。乌拉尔山脉山势平缓,平均海拔2,000米,西伯利亚大铁路通过的中央部分是很低的丘陵。在地形上,西侧的东欧平原与东侧直到叶尼塞河的西西伯利亚低地,一同构成了世界上最辽阔的平原。从东西伯利亚到远东地区,绵延着台地、高原、山地。西伯利亚东西约5,000公里,南北约3,000公里。地



域辽阔,其面积为俄罗斯联邦总面积的 $\frac{3}{4}$ 。向北有4,000~5,000公里级的大河,鄂毕河、叶尼塞河、勒拿河流入北冰洋;往东,有与中国国境相接的黑龙江(阿穆尔河)流淌。在俄罗斯欧洲部分被称为“母亲河”的伏尔加河(3,531公里)注入里海。俄罗斯地形多样,从北纬66.5度以北的北极圈为中心延展开的永久冻土带苔原,经面积最大的泰加森林,直至温带草原、伏尔加河下游的半沙漠,面积17,075,400平方公里,是前苏联总面积的76%。

人口 1.46亿(1999年1月1日),是前苏联人口的51%。

气候 典型的大陆性气候。特点是虽国土广阔但基本上没有地区性气候差异,夏季凉爽短暂,冬季严寒漫长。夏冬温差达 $35^{\circ}\sim 70^{\circ}\text{C}$ 。俄罗斯欧洲部分1~2月份的平均气温为 -10°C 左右,西伯利亚为 $-20^{\circ}\sim -35^{\circ}\text{C}$ 、内陆地区有的地方达 -50°C 以下。莫斯科曾有过低于 -30°C 的“玛罗斯”。穿、住等等,所有的都必须能应付这种“玛罗斯”。为此生活上需颇费心思。年降水量,冰原地区300毫米以下;泰加森林地区300~600毫米;南部温带草原地区300~400毫米。

首都 莫斯科。

通货 卢布(рубль),补助通货:戈比。另外,俄罗斯1997年1月进行了货币面额改革。详情见下页。1US\$=23P('99.3)。本书以P表记卢布。

签证 进入俄罗斯之前,应事先在大使馆领事部或总领事馆取得签证。因换乘飞机而在莫斯科住宿时,持机票可在莫斯科谢列梅捷沃2号机场取得过境签证。过境旅馆的预约办理手续,详情见414页。

中国驻俄罗斯大使馆馆址:莫斯科市友谊街6号

(Г. Москва, Улица Дружью, Дом 6)

电话:9382006 传真:9382132 商务处电话:9382005 领事部电话:1431543

国际电话 7(国际长途直拨电话代码)

俄罗斯新 实施货币面

新卢布降为原来的千分之一!

前苏联解体后,俄罗斯等地的通货膨胀极其严重,甚至最终发行了面额500,000P的纸币。

因此,俄罗斯政府进行了货币面额改革(货币单位名称的改变)。原1,000P

变为新的1P,俄罗斯原来所有通货面额都变为原来的千分之一。并且1,000P以下的通货,名称改变为戈比。这只是货币单位的改变,并不改变货币自身的价值。

新纸币



旧纸币



另外,新旧货币完全等值。旧币在市场上流通到1998年底,从1999年1月开始,至2000年底,可在银行进行新旧币交换。

实际上,在街上购物时,你会发现新旧币是混用的。

本书中除特别标出以外,费用等均按旧币表记。

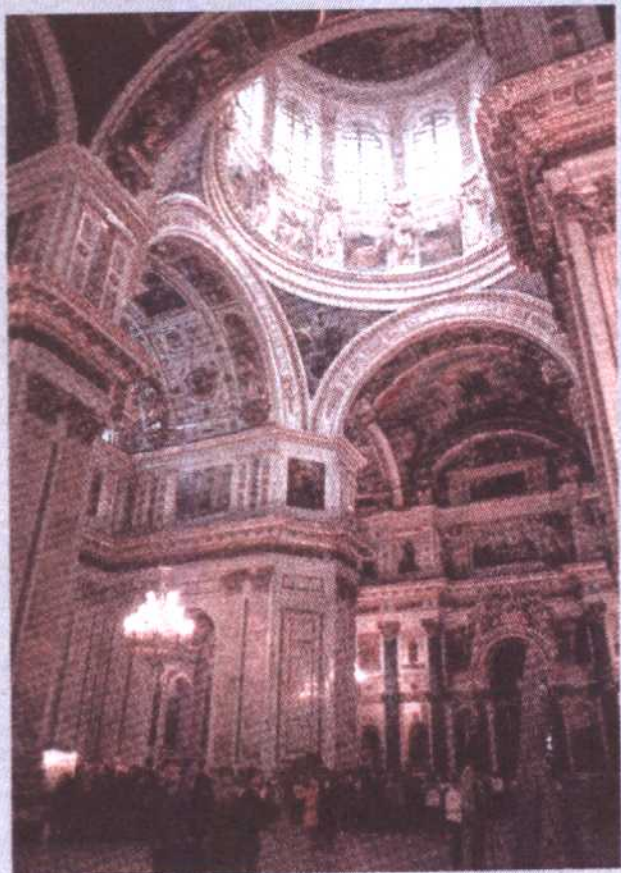


请到俄罗斯来

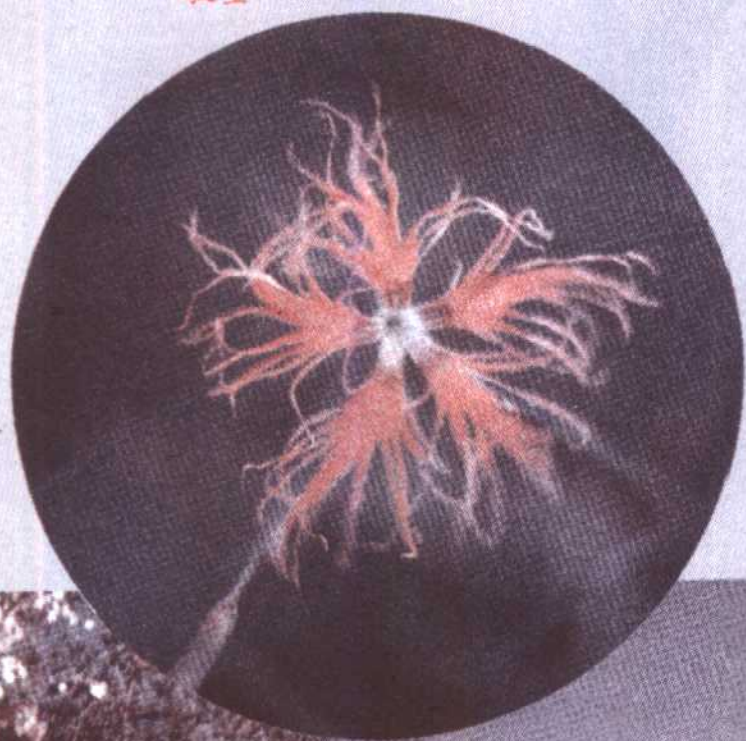
俄罗斯等国因苏联解体,而处于骤变中。现在,让我们去亲身感受一下这些国家吧。在那里残留着我们失去的某些东西。



浮在奥涅加湖上的基日岛,从中世纪开始,作为海上交通的中转站就相当发达。至今仍保存着美丽的木质建筑



圣彼得堡的伊萨克大教堂(↑)和雅罗斯拉夫尔的伊利亚·普罗罗克教堂(→)。在俄罗斯各地都保存着漂亮的教堂



享有“西伯利亚明眸”之称的贝加尔湖,周围被泰加森林环绕,保存着自然风貌

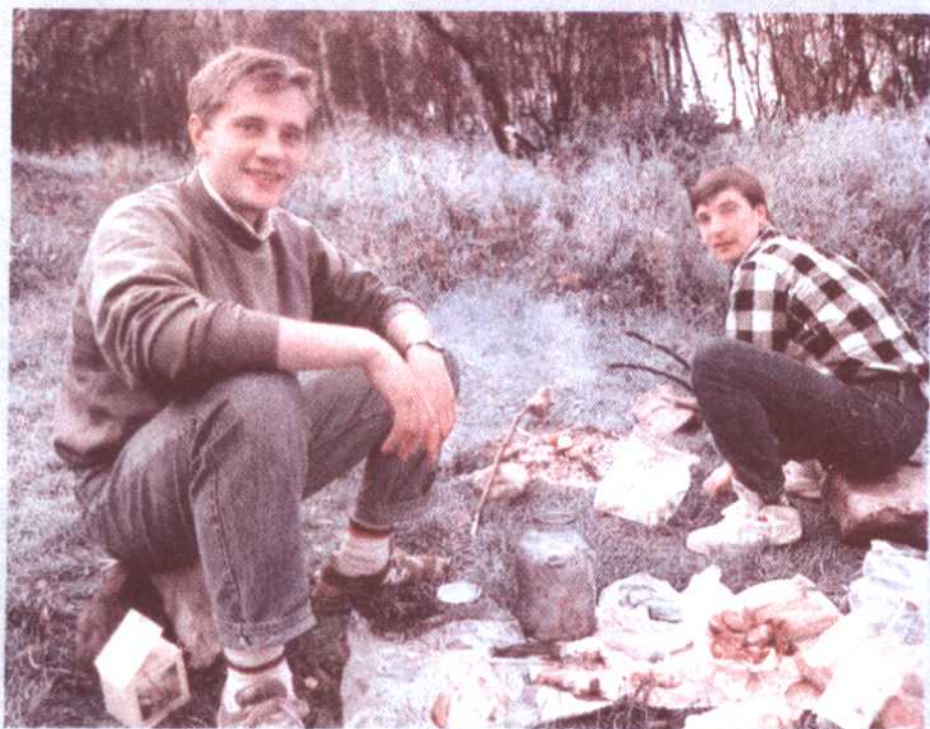




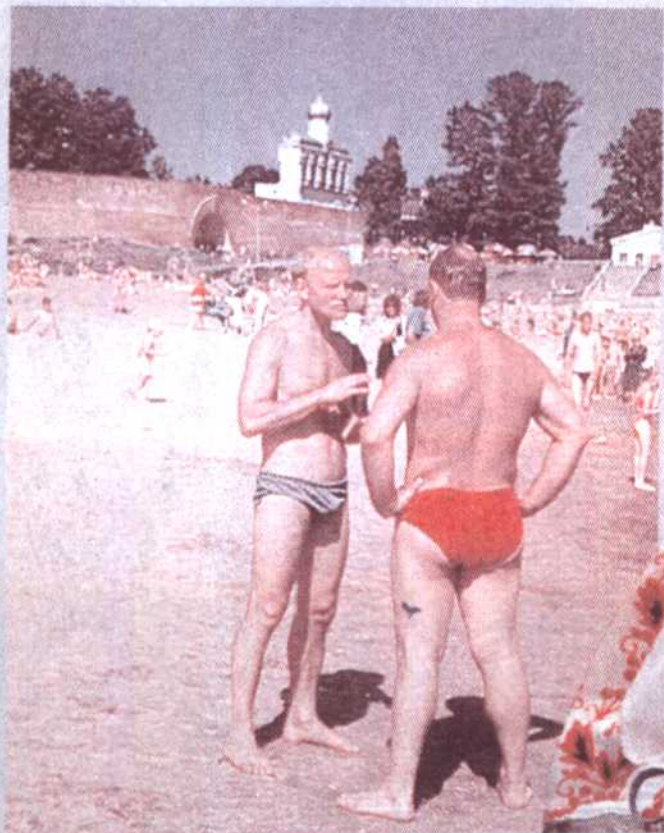
俄罗斯短暂的夏季一到,少女们的心也跃动起来

喜欢野营的俄罗斯青年

利用被称作达恰的别墅赞美夏季



印象中的寒冷之国,夏季也可享受水浴



身着民族服装的少女



有轨电车至今仍活跃在俄罗斯各地。
在摇晃的电车上感受着平常人的生活。



漫步街头时，别忘了去看看市场，俄罗斯一定会走近你



品尝俄罗斯风味!
 Попробуйте разные русские блюда!



俄罗斯餐馆是实实在在的大众餐馆。充分发挥原料原味的这种朴素的风味，一直受到人们的喜爱。



↑美观的沙料被称为“俄罗斯美女”



↑油炸夹馅面包、油炸包子



↑不可缺少的伏特加



↑酷似水饺的比尔涅尼



↑你所知道的红甜菜肉汤
 →烤竹笋料理



Россия



莫斯科及近郊城镇

Москва и подмосковье