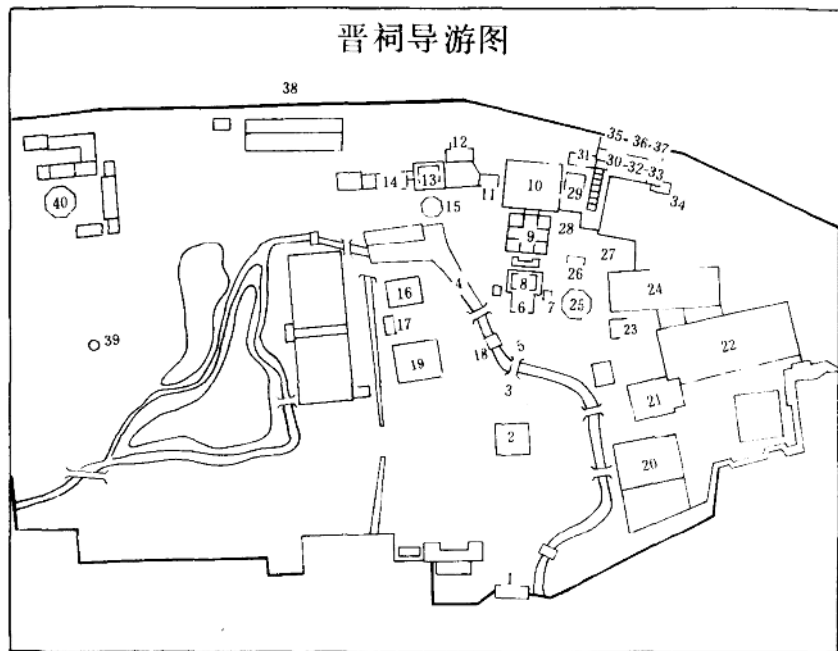


晋祠导游

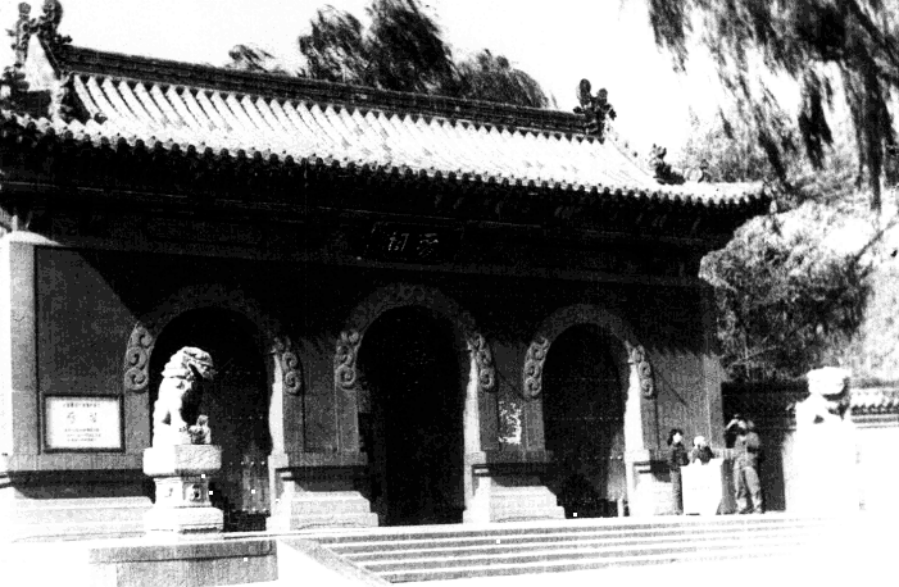


中国旅游出版社

晋祠导游图



- | | | | |
|---------|----------|----------|-----------|
| 1. 新大门 | 11. 台骀庙 | 21. 东岳祠 | 31. 老君洞 |
| 2. 水镜台 | 12. 公输子祠 | 22. 昊天神祠 | 32. 云陶洞 |
| 3. 会仙桥 | 13. 水母楼 | 23. 唐碑 | 33. 财神洞 |
| 4. 智伯渠 | 14. 难老艺苑 | 24. 唐叔虞祠 | 34. 待风轩 |
| 5. 金人台 | 15. 难老泉 | 25. 八角莲池 | 35. 吕仙洞 |
| 6. 对越牌坊 | 16. 三圣祠 | 26. 松水亭 | 36. 读书台 |
| 7. 钟鼓楼 | 17. 同乐亭 | 27. 善利泉 | 37. 三台阁 |
| 8. 献殿 | 18. 白鹤亭 | 28. 古柏齐年 | 38. 望川亭遗址 |
| 9. 鱼沼飞梁 | 19. 胜瀛楼 | 29. 苗裔堂 | 39. 奉圣寺 |
| 10. 圣母殿 | 20. 文昌宫 | 30. 朝阳洞 | 40. 舍利塔 |



新大门

水镜台





鱼沼飞梁



金人

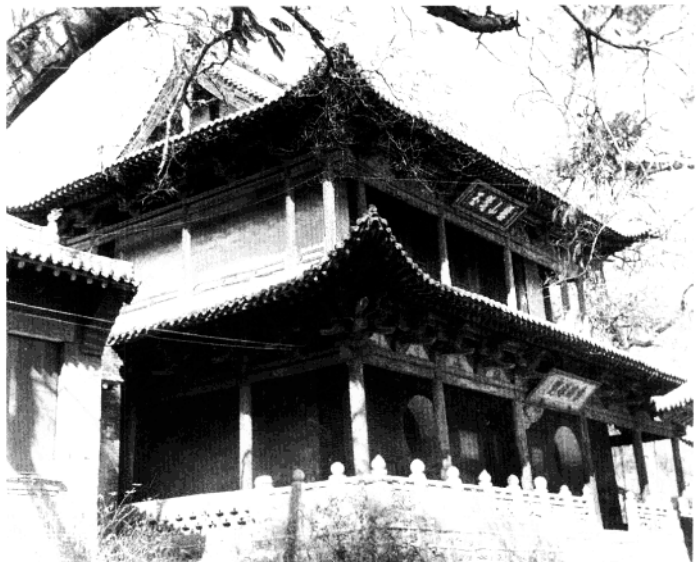


圣母殿



对越坊

水母楼



难老泉亭





胜瀛楼

文昌宫





吴天神祠大门

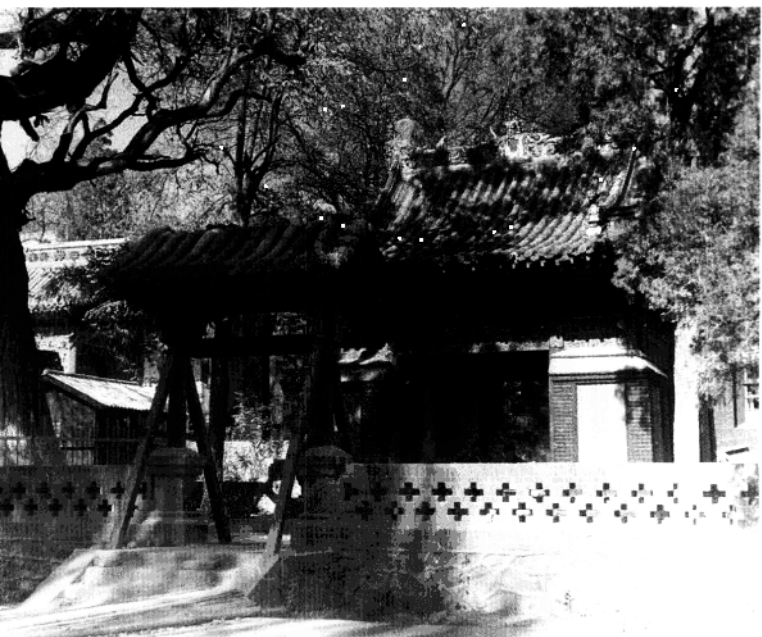
献殿





唐叔虞祠

东岳祠汉槐



目 录

晋祠的由来	(1)
晋祠导游	(5)
一 新大门	(5)
二 水镜台	(6)
三 会仙桥	(8)
四 智伯渠	(10)
五 金人台	(14)
六 对越牌坊	(16)
七 钟鼓楼	(18)
八 献殿	(20)
九 鱼沼飞梁	(21)
十 圣母殿	(22)
十一 台骀庙	(25)
十二 公输子祠	(26)
十三 水母楼	(28)
十四 难老艺苑	(30)
十五 难老泉	(32)
十六 三圣祠	(35)
十七 同乐亭	(36)
十八 白鹤亭	(37)
十九 胜瀛楼	(39)
二十 文昌宫	(41)

二十一	东岳祠	(43)
二十二	昊天神祠	(44)
二十三	唐碑亭	(47)
二十四	唐叔虞祠	(48)
二十五	八角莲池	(50)
二十六	松水亭	(51)
二十七	善利泉	(52)
二十八	古柏齐年	(52)
二十九	苗裔堂	(53)
三十	朝阳洞	(55)
三十一	老君洞	(56)
三十二	云陶洞	(57)
三十三	财神洞	(59)
三十四	待凤轩	(60)
三十五	吕仙阁	(62)
三十六	读书台	(64)
三十七	三台阁	(66)
三十八	望川亭遗址	(66)
三十九	奉圣寺	(67)
四十	舍利生生塔	(69)





晋祠的由来

晋祠是太原的名胜，也是山西著名的古迹之一。人云：“不去晋祠，枉到太原。”又有人说：“初到太原的人，不去参观晋祠，犹如外国友人到北京未去游览紫禁城那样遗憾。”

晋祠位于太原市西南郊，坐落在吕梁山悬瓮峰麓，晋水源头，距市中心五一广场二十五公里。从广场出发，汽车驶过迎泽大桥，往南一拐，便是一条一眼望不尽的林荫柏油路。路东汾水滔滔，麦浪滚滚，拖拉机和卡车往来其间；路西工厂密布，烟囱林立，建筑工地上铁塔吊车摇着长臂。这是一幅多么壮丽的建设四化的图画啊！

车过西镇，往里一拐，眼前出现一片翠绿，这就是晋祠公园。通过公园便是晋祠。晋祠风光，着实不凡：山环水抱，古树参天；亭台莲池，星罗棋布；楼阁云集，雄伟壮观；气候宜人，风光明媚。因此，久有山西的“小江南”之称，是太原风景名胜区和游览胜地。国务院于一九六一年三月四日公布为全国重点文物保护单位。这里不仅古迹多，建筑富丽堂皇，而且还有着许多脍炙人口的传说。游览时目睹耳闻，情趣盎然，精神振奋，游兴倍增。

晋祠，始建于公元五世纪北魏之前，原名唐叔虞祠。据《史记·晋世家》记述：唐叔虞姓姬，字子于，名虞，周武

王之子，成王之弟。

周武王驾崩，他的儿子姬诵即位，即周成王。当时唐国（即今太原晋源镇）发生武庚（他是商朝末代帝王纣王的儿子）叛乱事件。成王派兵平了唐国叛乱之后，有一天，和他幼弟姬虞拿桐叶做游戏，他把一片梧桐叶剪成玉圭（古代帝王诸侯举行礼仪时所用的玉器，上尖下方）形状，对姬虞说：“把这玉圭给你，封你去唐国做诸侯吧！”当时在身旁的史佚（周代史官）立即请成王选择吉日立姬虞为唐侯。成王不以为然地说：“我和姬虞开玩笑呢！”史佚却认真地对成王说：“天子无戏言，言则史书之，礼成之，乐歌之。”成王无奈，只好把姬虞封到唐国去做诸侯。——这就是历史上“剪桐封弟”的故事。

“剪桐封弟”的故事，发生在成王十年（公元前1106年），因姬虞是成王的幼弟，那时弟称叔，所以后人称姬虞为叔虞。叔虞到了唐国，发挥了自己的智慧，领导广大人民，积极开发农田水利，发展农业，使人民的生活水平逐渐提高，成为当时唐国人民最拥护的封建领主，造成了日后七百年“风调雨顺，国泰民安”的盛世局面。这段历史甚为后人传颂。当叔虞死后，他的后裔为了纪念他，在其封地之内选了一个山青水秀、风景优美的地方，建了一座祠堂祀奉他，这就是晋祠的前身“唐叔虞祠”。

叔虞死后，他的儿子夔父，迁晋水旁，更国号为晋，这就是晋国历史的开始。叔虞受封的地方，相传就在晋阳（今太原晋源镇），山西省一向简称“晋”，就是由此而来的。

叔虞，作为晋国的首任诸侯，被誉为晋王，故唐叔虞祠，也叫晋王祠。所谓“晋祠”，就是晋王祠习惯相沿的简

称。

北魏郦道元所著《水经注》中，有一段关于晋祠的记述：“……沼西际山枕水有唐叔虞祠。水侧有凉堂，结飞梁于水上，左右杂树交荫，希见曦景。……”由此可见，早在一千五百多年以前，这里的祠、堂、飞梁等建筑，已蔚成大观。可惜，这些早期建筑早已荡然无存。北宋太平兴国四年（公元979年），宋太宗灭北汉以后，认为晋阳城自古藏龙卧虎，是因为那里有“龙脉”（意思是说：晋阳北面的系舟山是龙角，西山南行有龙山、天龙山是一个粗长的龙尾，晋阳正当着这条蟠龙的中心，所以时常有真龙天子出现。这话是鉴于高欢、李渊以及五代的李存勖、石敬瑭、刘知远都是从晋阳起家而说的），必须斩断，以防再出天子与他争夺皇位。于是将晋阳城一举焚毁，将居民移至阳曲县的唐明村（今太原市大南门一带），合并晋阳、太原二县为一县，改名为平晋县。在焚毁晋阳城的同时，在晋祠又大兴土木，据说修建晋祠是积“功德”，只有这样才能保大宋江山万代相传。晋祠修建五年完工后，赵光义仿照李世民的办 法，也在晋祠立了一通“太平兴国”碑。后来碑文被老百姓刮剥，一个字也没有留下。现在晋祠所谓“无字碑”者，正是人民对赵光义毁灭晋阳城的又一回答。

现今以圣母殿为中心的晋祠的规模，创建于北宋天圣年间，后又经金、元、明、清历代经营擘画，特别是解放后，进行了一系列的整修工作。这些建筑虽不是同时期搞起来的，却好象都服从于一个精巧的总体设计，布局紧凑，规模宏伟，闻名全国。并且自东向西，形成一条左右裨合的中轴线，贯串着全祠区的景物。

中部，从新大门起，经水镜台、会仙桥、金人台、对越坊、钟鼓楼、献殿至鱼沼飞梁和圣母殿，为晋祠主体、中轴。这一组建筑结构雄伟，以艺术价值高贵著称。

南部，从胜瀛楼起，经白鹤亭、三圣祠、真趣亭、难老泉、水母楼、公输子祠至台骀庙。这一组建筑，亭桥点缀，泉水环绕，富有诗情画意，以风景诱人而驰名。

北部，从文昌宫起，经东岳祠、关帝庙、唐叔虞祠、朝阳洞、待凤轩、三台阁，到老君洞和苗裔堂。这一组建筑依自然地形起伏，错综排列，耸峙巍峨，殿宇接踵，以崇楼高阁而取胜。

郭沫若同志游晋祠的题诗：“圣母原来是邑姜，分封桐叶溯源长。隋槐周柏矜高古，宋殿唐碑竞炜煌。悬瓮山泉流玉磬，飞梁苻沼布葱珩，倾城四十宫娥像，笑语嚶嚶立满堂。”

有人说，晋祠的美，是以神奇的传说与诗意交织的美，祠内一泉一阁，几乎都有一段动听的故事；一草一木也都洋溢着美妙的诗情画意。的确，当你徘徊于晋祠风景区内，便仿佛是在诗与神话的交织之中徜徉，宛如进入了虚无缥缈的天上宫阙。



晋 祠 导 游

晋祠的前面是风光秀丽的晋祠公园；背后为悬瓮主峰极乐山；左边有富丽堂皇的晋祠宾馆；右侧是晋祠小镇。游览晋祠应从中轴开始，其次南部，最后北部，顺着这条路线参观游览比较适宜。

一 新 大 门

晋祠最早的门，规模很小，位于南面，在今舍利生生塔西北，和唐初虞祠成一直线。到了北宋天圣年间创建圣母殿时，原小门已不复存在，在今智伯渠南岸另建一门，与圣母殿东西相对。由于当时的晋祠叫惠远祠，故此门俗称惠远门。金代诗人元好问（公元1190—1257年），在他早年时候，登悬瓮山观晋阳故城，深深感慨于北宋统治者毁灭晋阳在防御外患上的失策，谴责其破坏带给人民的灾难，写下了《过晋阳故城书事》长诗一首，其开头写道：“惠远祠前晋溪水，翠叶银花清见底”。这说明当时的晋祠叫做惠远祠。同时他还写过《惠远庙新建外门记》，这也说明当时的祠门叫做惠远门。明万历年间此门毁于火灾。在重新造门的同时，又计划建造一座戏台（即今水镜台），因此这在水镜台的前面造门，名景清门。这是取窦庠的《太原送穆质南游》诗中的句

子：“今朝天景清，秋入晋阳城”。景清门由于年久失修，到解放时已破烂不堪。解放后重建大门时，因景清门与水镜台、圣母殿等建筑，不在一条直线上，故北移十多米。今门并排有三个拱形大门，左右略小，长年关闭，游人走中间正门（庙会期间三门大开）。红漆大门上铆有排列成行的黄色圆柱头门钉，但门钉数不是按纵“九”横“九”铆的。拿正门来说吧，纵六横八共铆四十八个门钉。“九”是一个奇数，古代以奇数为阳（偶数为阴），佛教又以奇数表示清白。而“九”是最大的奇数，故视“九”为极阳数。因此，用“九”来装饰寺院祠堂建筑，既表示清白又象征着至高无上。在过去皇帝出入的宫廷的大门上，都是用纵“九”横“九”共八十一个门钉装饰。即便是北京定陵地宫的石门，也雕刻了“九九”大石钉。祠门的两翼是高大红土围墙，门前两只石狮蹲卧两侧，给人一种森严幽古的感觉。一九五九年，陈毅同志来这里游览，面对历史遗迹，写了一首新时代的赞歌《游晋祠》。并为本祠题写了“晋祠”贴金牌匾，悬挂在中间正门的上方，撤去原牌匾。原牌匾系一九五二年撷取晋祠铭字，放大制成的。门前右侧的雌狮，它前肢抚着一只仰脸作玩耍状的小乳狮；左侧的雄狮，前肢踩着一个绣球。这两只仪表雄伟的石狮，歪着头半咧着嘴作出微笑的表情，象在热烈欢迎来自各地的游客。

二 水 镜 台

从新大门走进，宽敞的院落，唐槐参天，苍翠蓊郁，在一片古树盘立的空阔地上，中间有一台，坐东面西，名叫水