



中国

纹样辞典

天津教育出版社



中国纹样辞典

主 编 郭廉夫 丁 涛 诸葛铠
领衔撰稿人 张朋川

原始社会纹样 陶瓷纹样 漆器纹样 玉器及其他饰件纹样 带钩纹样 印染织绣
纹样 铜器纹样 金银器纹样 石刻纹样 建筑装饰纹样 剪纸纹样 寓意纹样

1998 7 3
北京图书大厦
No. 0038491

中国纹样辞典

主编 郭廉夫 丁 涛 诸葛铠

*

天津教育出版社出版

(天津市张自忠路 189 号)

邮政编码: 300020

新华书店天津发行所发行

山东新华印刷厂德州厂印刷

*

787×1092 毫米 16 开 23 印张 11 插页 570 千字


1998 年 1 月第 1 版

1998 年 1 月第 1 次印刷

印数 1—3100

ISBN 7-5309-2783-3
Z·16 定价: 90.00 元





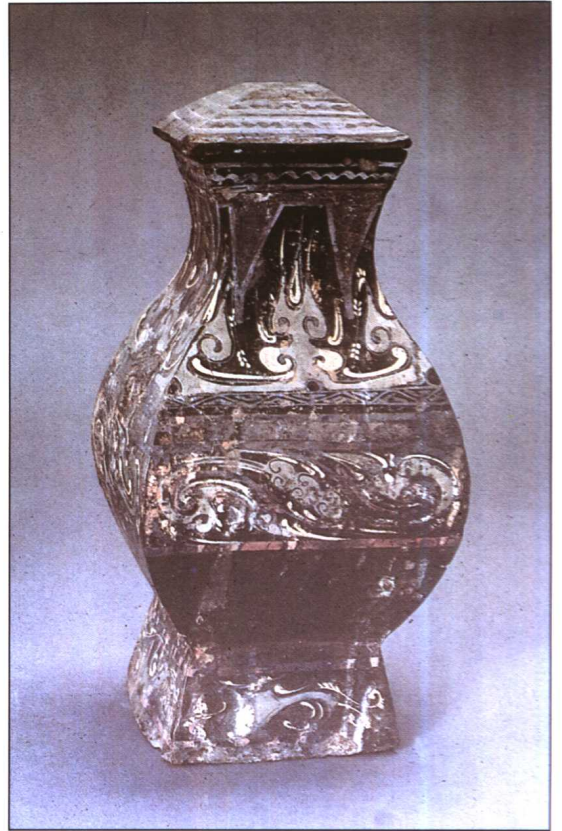
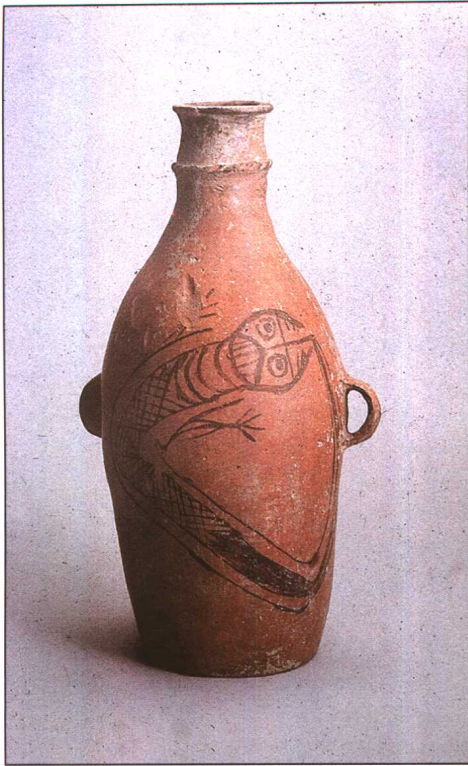
主 编 郭廉夫 丁 涛 诸葛铠
领衔撰稿人 张朋川

撰稿绘图(按姓氏笔画为序)

丁 涛 王一鸣 孟振林
诸葛铠 郭廉夫 潘春芳

绘 图 李利安 吴晓兵 沈 斌
工作人员 胡俊涛 闫素芳

仰韶文化，庙底沟类型彩陶鲵鱼纹瓶



西汉·方壶（饰云气纹）



马家窑文化，马家窑类型七彩陶舞蹈纹盆



宋·北釉黑花镜盒（云纹莲花纹）



宋·青瓷牡丹萱草纹瓶

明·霁红彩八宝纹三足炉



宋·白地褐花三足炉



宋·彩绘莲花三足炉

元·“张成造”云纹剔犀盒



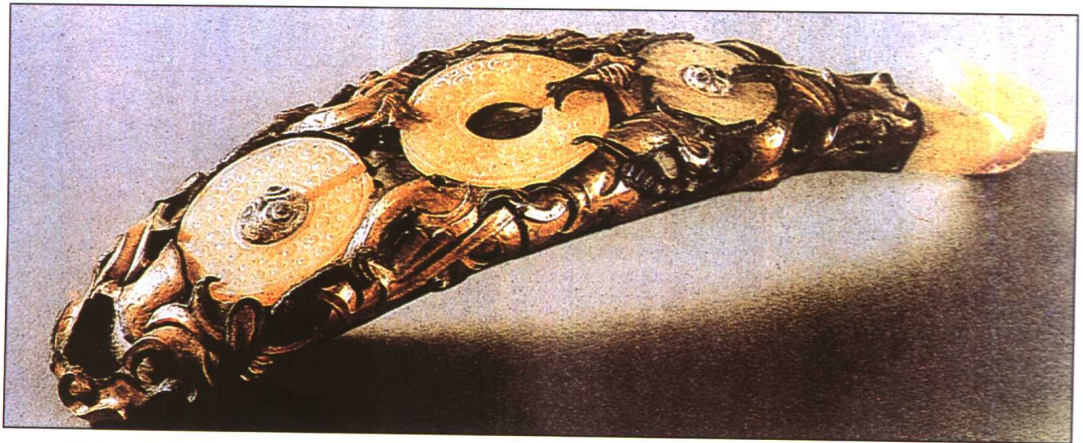
明·孔雀牡丹纹皮胎剔红盘



新石器时代·兽面纹玉琮



西周·鸟纹璜



东周·嵌琉璃珠镶玉带钩



春秋·玉龙玦



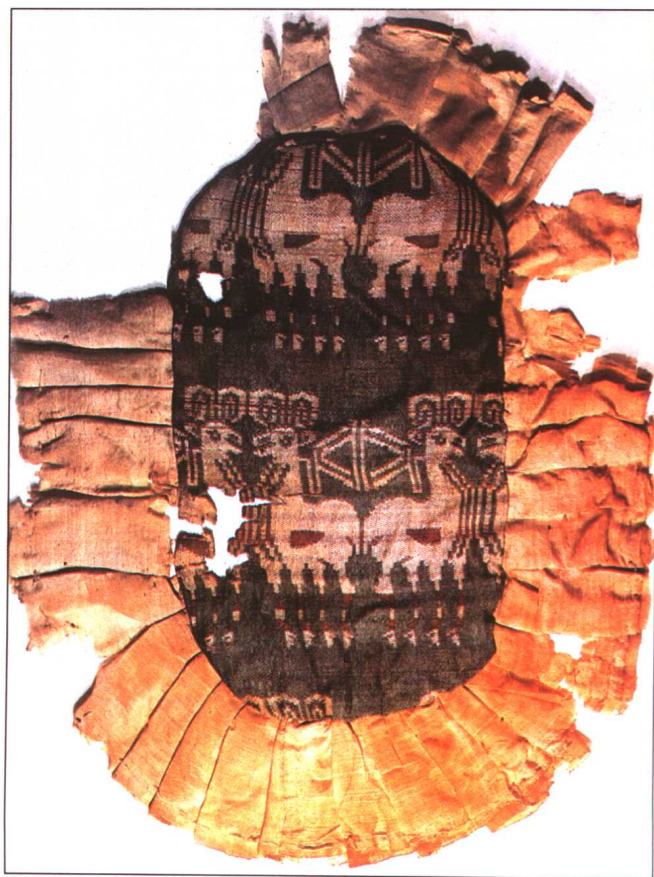
战国·龙凤虎纹绣



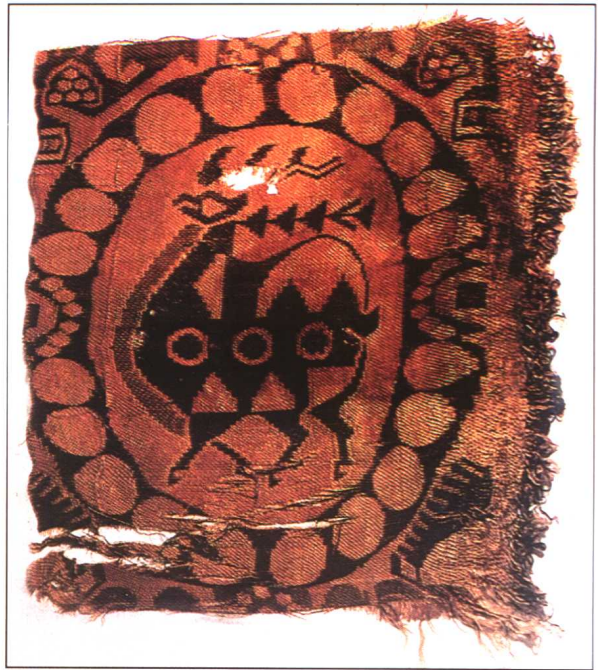
西汉·镂空龙凤纹环



汉·人首马身犴毛



高昌·双羊纹锦覆面

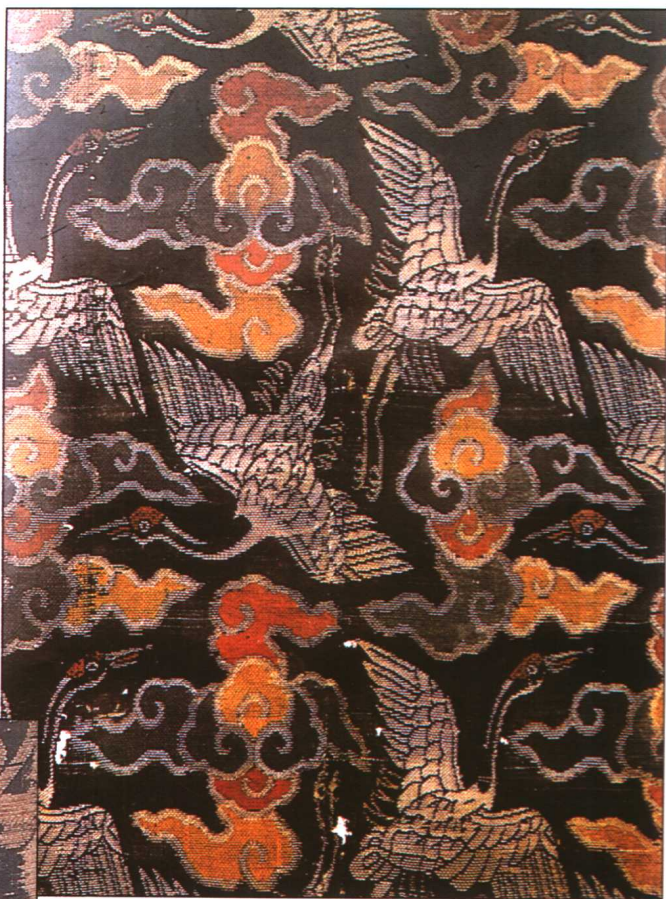


唐·联珠鹿纹锦

宋·球路双鸟纹(又称灵鹫球纹)锦袍

唐·联珠对马纹锦





明·云鹤妆花纱



元·缠枝宝相花纹锦



商·龙凤纹钺



西周·凤纹尊



商·饕餮纹簋



唐·羽人飞凤鸟纹金银平脱漆背铜镜



西汉·七乳四神镜



唐·刻花“宣徽酒坊”银碗
(饰十瓣仰莲飞鸟纹)



东汉·错银牛灯 (饰云气纹)

序

我与廉夫初识,是1990年秋天在秀丽的西子湖畔。不久,应约,我为江苏美术出版社主编《中国民间秘藏绘画珍品·李一氓藏画选》。数次赴宁,他作为该社的副社长、副总编辑,接触交谈的机会逐渐多起来。

他工作很忙。他送我三本有关色彩美学的著作,拜读之后,我很钦佩他忙里偷闲,潜心于自己所学、所好的专业研究。特别是他担任责编并参加撰写的《中国工艺美术大辞典》,算得上是一部很有特色、颇具学术文献价值的好书,荣获了中国图书奖及1993年台湾高规格的金鼎奖。

廉夫与丁涛、诸葛铠先生志同道合,为拓展研究领域,近年来相互切磋、商讨,决然选择了《中国纹样辞典》作为合作编撰的对象。此书问世,是他们辛勤劳作的学术成果。

十年前,我曾访问过东非一些国家,在参观几家艺术博物馆时,见到不少附丽于器物表面的装饰纹样,其神秘感与象征意味引起了我的浓厚兴趣。当时不曾想到,我国彪炳于世的彩陶文化、青铜工艺、玉器、漆器、金银器、瓷器、印染、织绣等都从各个侧面展示了我国装饰纹样辉煌的一页。我们了解装饰纹样,不仅有助于加深对艺术(尤其是绘画)起源、嬗变的了解,而且对加深了解中华民族远古的精神风貌、风土人情、大文化的起源与发展都有积极意义。

沈从文先生是现代著名的作家,他众多小说、散文在文学史上的地位毋须笔者饶舌。他晚年耗尽精力完成的有关服饰史研究专著,在国内外学术界受到高度推崇,也许是作者始料不及的。我无意将这部《中国纹样辞典》与沈先生的上述专著攀比。但我以为,从填补学术空白的这个意义上说,《中国纹样辞典》的出版,应该而且肯定会受到学术界的欢迎和公允的评价。

是为序。

吴泰昌

一九九三年七月于北京

AAc68/05