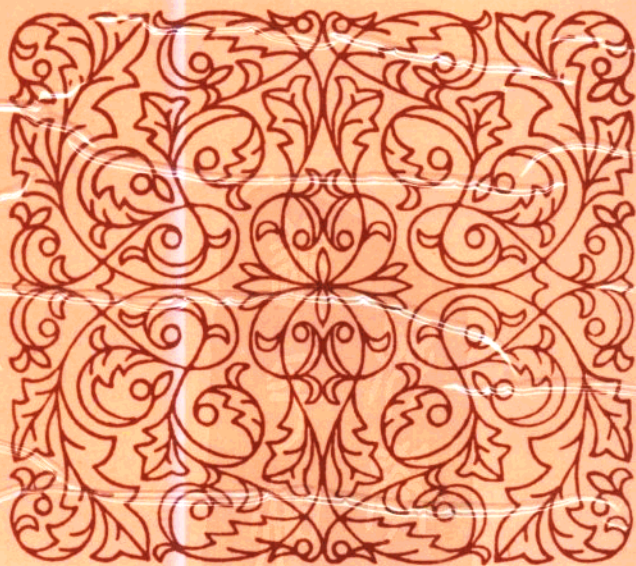


民國叢書

第五編

• 47 •



PDG

新著國語文法索引

【例言】(1)依注音符號次序，按首字之國音排列。(假如你還不認得注音符號，就請查一查本書後面的國音字母表！只要認得漢字，讀音正確，誰都可以而且極容易檢查這種索引的。假如還有查部首的必要，就請翻一翻國音常用字彙)。(2)題目字下有一一者，文法術語及書名人等；無之者，重要的虛字也。(3)數碼示頁數；大數碼乃書中精要，有系統的說明處。(4)凡題目字用粗筆黑體者，本條乃貫串全書，自成一種組織系統，是必要參考的。

【7】

把 ①外動, 37; ②介: (A) 介所用, 11, 26 (圖解), 37, 208; (B) 特介: 提賓, 35-37 (圖解), 38 (註5), 41 (圖解), 43, 57 (圖解準將), 74, 124, 208 (提補例), 212, 244, 272 (例二); 加重語勢, 213 (圖解)。 ③副, 152。

罷(吧) 助, 143, 320-2。

罷了 副, 助, 314。

波(啞) 助, 320。

北 副, 188, 309 (倒五行例)。

北 名(方位), 副, 172。

北平語, 北語 國語之標準, 2; 動詞及數詞之標準, 307, 337。 特詞舉例: 慫, 咱們, 113; 那(ㄋㄚˋ ㄋㄚˋ), 119; 不能, 135; 別, 得(ㄉㄞˊ), 不用(ㄅㄨˊ), 137; 非得, 138; () 得了, () 不了, 142; 來着, 144; 溜邊, 拾掇, 146; 共個, 153; 壓根兒, 166; 現(一作), 167; 這就, 說話就, 168; 老, 直, 169-170; 跟手, 170; 抽冷子, 171; 左不過, 敢情, 178; 滿, 87; 光, 就, 188; 不叫世, 193; 接, 順, 往, 衝; 管, 201; 趕, 202; 給, 讓, 207; 再說, 266; 喝, 勁, 339; 好, 343。

被 ①助動, 42 (圖解), 44, 139; ②介, 42-43 (圖解), 117, 207-8。

被動式 (Passive voice) 定義, 17 (附

言), 41-42, 122; 種類: ㊟反賓爲主者: (A) 動詞連或彼性, 42(圖解 3), 57-58, 125(註2), 129-130, 139(三行例), 148(九行例), 272(例二); (B) 添加彼性助動, 44; (C) 介詞分出原主, 43(圖解 4), 44(爲……所), 259; ㊟成形容語者: (A) 動前有所加, 44-45(《), 135, 163(2)(3); (B) 動後有所附, 44-45(《), 57-58, 130, 142.

被性 表彼性的『助動詞』, 44(所字), 139; 或表被動的『助動詞』(『所』字), 259, 262(註4). (被性『動詞』詳上“被動式”).

倍 副, 185.

備 副(或代), 189.

背 介, 202.

輩 120.

包孕複句——『母句』包孕『子句』(Complex Sentence——Principal clause and Subordinate clause) 250-, (分詳“名詞句”“形容句”“副詞句”三條).

寶 形, 121.

般 名(總代後), 116; 用如副, 184.

班超 351.

本 ㊟名(量詞), 34(圖解), 37(圖解); 用如代, 119. ㊟副, 116.

本名 66.

本來 副, 116.

拏(攝) 介, 203

榜 介, 201.

甬 助動或副, 137, 190.

比 外動, 208(圖解); 介, 185, 211.

比方 連, 278.

比較 ㊟『形容詞』三級比較法 (Degrees of Comparison of Adjective), 99(註14), 187-8; ㊟表比較的推較『同動詞』, 10, 16, 93-95, 99, 134, 302, 304. ㊟表比較的數量『副詞』, 184-. ㊟介所比的『介詞』, 99, 211; ㊟比較『副句』及比較『連詞』, 300. (分詳“平比”“差比”“極比”).

比較地(一的) 副, 185.

比如 連: (A) 等立, 推證(猶例如), 278; (B) 從屬: 假設(猶假如), 293(例七); 平比(猶譬如), 301(例四) -.

彼 ㊟代人稱, 115, 120; 指示, 117; 形, 154.

彼等 代, 115, 120; 形, 154.

彼此 代, 113.

鄙人 名作代, 120.

敵 形, 110, 121.

必 助動, 137; 138(否定), 190.

必定 助動, 137.

必然 表必然的『助動詞』, 137-8, 176-7.

畢竟 副, 169.

別 ㊟形, 155. ㊟助動或副, 137, 190, 313(例).

別 形, 155-6.

別指 指示『形』或『代』詞之別指, 155-6.

別稱 109(註6).

標點符號(Punctuation) 44, 48, 363, 366-, (分詳各“符號名稱”下).

標準語 1, 2, 307, 338.

表詞 164, 372(己).

邊(一兒) 名(方位), 副, 172.

便 副, 連: 承接, 224(フ), 275(圖解)-6, 285(286), 292(例四)-3; 讓步, 299.

便了 副, 177-8; 兼助(準“就是”), 314).

便是 ①副合同動, 129; ②連(讓步), 209. (又準上“便了”).

遍 副, 75(圖解), 180.

變 內動(不完全), 17, 126.

變式的[句法] 31-, (分詳各“位”下).

賓語(Object [of Transitive verb]) 及

賓位(Objective case) ①定義, 15; 33. ②圖解法, 27, 28; 70. ③種類: (A)用名代, 15, 18-; (B)用插名: 形轉的, 110(フ); 動轉的(散動一), 73(次例註), 78, 110(ハ), 354(2); (C)用“名詞短語”, 76(三), 81-82, (互詳); (D)用“名詞子句”, 250(フ), (別詳). ④用法: 兼格, 22; 作領位, 60(フ); 省略, 75(圖解); 有字後, 124; 在字後, 131.

⑤複賓語, 218(圖解フ), 226-7(圖解) 223. ⑥雙賓位, 34-(圖解), 123(3), 124. (互見“副位”). ⑦變式的

賓位(例裝), 35-41, 114(フ), 128, 188(ハ)-189(注意), 207(注意), 244, 255-7(圖解フ), 261-2, 370(乙).

【附】介詞的賓語(Object of Preposition), 46, (見“副位”); 變式的, 256(a註).

并(併), 並(並) ①副或代, 189.

②連, 266. ③特介(用如連), 271.

並且 連, 220-1(圖解), 265-6(圖解); 270(圖解準“而且”).

補足語(Complement)及補位 定義

及圖解法, 16, 21-22, 27-28, 70, 82,

164. 分類: ①主語的補足語

(Subject Complement or Subjective Attribute)及對於主語的補位

(Predicate Nominative): (A)同動

所帶: 用名代, 16; 55, 88(フ); 132-3; 134; 用形, 133(ハ), 163-4;

用散動及名詞的語句, 76(四), 81, 130, 131, 251(別詳“名詞子句”). (B)內

動所帶: 表所成, 17, 126(3); 表所感, 127. ②賓語的補足語

(Object Complement or Objective Attribute or Complement elementary Object)及

對於賓語的補位(Predicate Objective)——即(C)外動所帶: 【第一種】

用散動, 17-19, 77; 123(4), 204; 擴為名詞語, 82, 142(二行例),

350(附張上圖解又下之3); 省略, 19, 72-73; 變“使動”, 147-8; 【第二三種】

用名代及形, 19-22, 56-58, 123(5)

(6)-124(7)(126(4)), 203; 擴為名詞語, 82, 373(圖解); 變式的: 提動

- 前, 208, 212(附言); 變述語(“意動”), 148. ㊦復補足語: 補主, 218-9 (ㄨ)(ㄇ), 350(附張下之9); 補賓, 350(附張下之3).
- 部分同位** 68.(互見“同位”)
- 不** ㊦副: 否定, 135, 142-3, 190, 194, 248(6), 322-3, 325-6; 然否, 191, 193; ㊦用如連, 222(ㄈ), 273(例二)-4; ㊦用如助, 320, 323.
- 不必** 助動, 副, 138, 190.
- 不來** 表不變的『副詞』, 180.
- 不……不** 138(圖解).
- 不怕** 連, 299(例七)-307.
- 不免** 助動, 138.
- 不妨** 助動, 134-5.
- 不得** 助動, 副, 137, 142, 350(附張上之7, 圖解); 190.
- 不得不** 助動, 138(圖解).
- 不但** 連, 221(ㄆ), 269(例五)-270.
- 不定** ㊦指示『代詞』之不定稱 (Indefinite [demonstrative] Pronoun), 117-8, 156(注意上段)-326(五行例). ㊦不定『數詞』 (Indefinite Numerical Adjective, or Quantitative Adj.), 152; ㊦指示『形容詞』之不定指, 51, 155-7, 195-6.(互詳“冠詞”). ㊦時間『副詞』之不定時, 169(分項另詳). ㊦疑問『副詞』之不定用法, 115.
- 不多幾時** 連, 236.
- 不對** 副, 191.
- 不能** 助動, 135.
- 不能不** 助動, 138.
- 〔〕不了** 助動, 142.
- 不料** 連, 281.
- 不論** 形, 副, 196; 連, 216(ㄆ)-7, 203.
- 不過** 副, 188, 314-5; 連, 225(ㄇ), 280(例三).
- 不管** 同“不論”, 196, 298.
- 不可** 助動, 副, 135, 138, 190.
- 不可不** 助動, 138.
- 不及** 連, 101, 302-3.
- 不以世** 副, 193.
- 不久** 副, 170.
- 不減(下, 讓)於** 連, 302.
- 不見得** 副, 191.
- 不拘** 同“不論”, 196, 298.
- 不消說** 副, 177(ㄨ).
- 不想** 連, 225(ㄈ), 281.
- 不行** 副, 138.
- 不須** 助動, 137, 190.
- 不許** 副, 75(例), 137, 190.
- 不至於** 助動, 135.
- 不准** 副, 190.
- 不成** 副, 196.
- 不是** 形(述), 80; 同動, 130; 副, 191, 192; 連, 222(ㄆ), 273(例一)-1.
- 不然** 副, 191; 連, 273-4.
- 不如** 同動或連, 101, 302-5.
- 不在乎** 動(述), 131.
- 不足** 助動, 135.

不錯 副, 191.

不要 助動, 副, 136-7, 190, 313.

不完全 ㊦ 不完全的『外動詞』

(Verb of choosing, calling, making...
..., 即 Facitive Verb of Causative
Verb), 19, 53-57, 123(5)(6), 125, (208).

㊦ 不完全的『內動詞』(Intransitive
Verb of Incomplete Predication),
17, 126(3), 127. (互詳“內, 外動詞”).

不問 同“不論”, 196, 298.

不用 助動, 副, 137, 190.

不用說 副, 177.

【ㄆ】

怕 助動, 139.

怕不 副, 196.

頗 副, 183.

破折號 (Dash) 350(附張上之10), 333
-5, 392(例).

呷 歎, 343-4.

陪伴詞 109.

配 助動, 135.

旁 形, 155(7).

旁邊(-處) 名(方位), 副, 172.

匹 名(量詞), 107(ㄇ), 108.

譬如 連: 推證(猶例如), 278; 平比
(同‘比如’), 302.

偏 副, 179.

偏偏 副, 179; 連, 280.

偏巧(偏生) 副, 連, 281.

偏要 副, 179.

偏 副或代, 189.

平比 ㊦『形容詞』的平比級 (Po-
sitive Degree), 99(註15).

㊦平比的推輒『同動詞』, 93-95, 134, (詳
“比較”).

㊦表平比的數量『副
詞』, 94-99(圖解), 184(圖解); ㊦介
平比的方法『介詞』, 95-99(圖解),
211.

㊦平比的『單句』(性象): (A)
省主(抽名), 93-95; (B)省述(形), 95
-98; (C)否定的(程度), 100-1;

㊦平比『連詞』及『複句』, 300,
372-3.

平列 (Cumulative) ㊦平列的『複述語』,
223-1, 268-9, 355(8), 356(1); ㊦平列
的『複句』及『連詞』, 256- (分三種, 各另
詳.)

平常 副, 169.

憑 ㊦介(依據意), 209, 246-7(C). ㊦
連(任意意), 298-9.

普通 ㊦普通語, 2. ㊦普通『名詞』
(簡稱通名, Common Noun), 105(註4),
106-7, (分三種, 另詳). ㊦普通的疑
問『形容詞』(—‘what’), 156.

【ㄇ】

呷 (讀ㄇ, 亦作呷) 歎, 344.

嗎 助: 疑問, 322-3, 325-6, 329; 決定,

327.

麼 助,同“嗎”,322-5.

囉 助,327.

莫 ●代(同“無”),●覆(同“勿”),190,323.

莫不 ●代合副,190(第二例);●副,193.

莫不是 副,196.

末 代,副,(同“莫”),223.

末了;末了兒 副,169.

沒 同“沒有”,190;323.

沒有 ●外動(不佔有),124(8); ●

同動(不含有),131-2; ●內動(不

存在), ●形(冠詞),50-51. ●副:

否定(同“未”),190; 然否(同“否”),192

-3; 用如助(同“麼”),323. ●連(不

如“也”),101.

每 ●形,155; ●副,183,287(圖解).

●名代詞尾(同“們”)114(附言).

每每 副,183.

冒號(Colon) 325,350(附張下之1'),

254(4)', 375-8.

某 形,代,155(1)-6.

滿(漫) 副,186-7.

慢,慢慢地,慢點,慢些 副,271.

們 112,114(附言),120.

蒙 助動,139.

猛,猛然 副,171.

繇延 表繇延的時間[副詞],167.

免不得 助動,138.

面 名(方位),172.

名詞(簡稱名)(Noun) 定義,9. 分類,

102,110-1.(三類各另詳.)

名詞語(即名詞短語)(Noun-phr-
ase) 用法:●在主位,79(圖解)

-80; ●在賓位,76(三),81-82;

●在副位,81(例),86,282; ●在

補位:補主,76(四),81(例),130,

131,134(第四例); 補實,20(首兩例),

82,142(二行例).

名詞句(即名詞子句)(Noun-clause)

7:(注意-),90,250-1(圖解):在賓位,

352(1),354(2); 在補位,350(附張下之

9).

母句(Principal clause) 250.

母數 151-2.

目的 表目的之[副附],236-7; 又原

因[副句],287-8.

[C]

發動 表發動的性態[副詞],171.

法文 115.

非 ●同動(“不是”也),130; ●副(同“不”),

138; ●連:選擇,274;條件,295(例三)

-6.

非……不 138(圖解).

非得 助動,138.

非常 副,186-7.

匪 同動,130.

否 副191; 用如助323; 用如歎,345.

否定(Denying or Negation) ●否定的

『同動』, 130, 131. ③否定『副詞』

(Adverb of Denying—'not'): 普通的, 165, 189—190, 323, 325—6(例); 禁戒用, 135—8, 190, 313; 然否定(Adv. of Negation—'no'), 190—3; 轉助詞, 323; 轉對詞, 345. ④『助詞』及『副詞』之否定(多生別義), 135—8, 142, 190, 191, 325; 194.

否則 連, 273—4, 35J(附張下之7), 358.

番 名作副, 180.

凡 形, 155.

反 副, 179; 連, 281.

反復 ①『動詞』之反復性, 145—6. ②時
間『副詞』及『連詞』之反復性, 169(5),
286—7.

反推 表反推的疑問『副詞』, 196.

反詰 表反詰的疑問『副詞』及反詰『語
氣』與『助詞』, 196; 325—7; 328—9.

反止 副, 178—9.

反身(Reflexive) 複稱『代詞』之反身用
法, 114(4). (詳“複稱代詞”.)

反而 副, 連, 179, 281.

範圍(Extent or Manner) ①關於範圍
的數量『副詞』, 188—9. (分五項, 互詳.)
②表範圍的『介詞』, 61—63, 199—200, 209
(注意); ③範圍『副句』及『連詞』, 294
—8.

分割(或分解) ①分解的『同位』, 68;
②分割的『複句』, 267—9, 373(庚).

分號(Semicolon) 246(注意), 350(附

張下之11'), 374—5, 377—8.

分句(Clause) 5, 265. (詳“等立複句”各
分項.)

分數法(Multiplication) 151—2.

分詞(Participle) 78.

方 ①名(方位), 172. ②副, 167(準“方
才”), 168(準“將”); ③連, 224(乙), 276.

方法(Manner) ①問方法的疑問『副詞』
(‘how’), 194—5. ②方法『介詞』, 26,
197, 208—211, 266—7. (分五項, 又別詳.)
③表方法的範圍『副詞』及『連詞』, 204,
(205—6).

方才(方纔) 副, 167; 用如連, (準
“方”).

方言 115, 119, 120. (分詳“北語”“吳語”
“粵語”).

方位詞(即方位名詞) ①綴名後, 76
(註1, 圖解法), 198—9, 205; ②附動前,
172. (另詳“地位”).

彷彿(髣髴) 副, 183.

逢 介, 連, 287(例三).

夫 ①代, 120; ②形作連, 277, 352(4).
③助, 320.

咈 歎, 345.

甫 副, 167.

附加的成分(即附加語, 簡稱附)
(Modifier of Adjunct) 22—27, 219,
230. (分“形容的”“副詞的”二種, 別詳.)

副詞的(或性)附加語(省稱副附)
(Adverbial modifier or adjunct)

定義及圖解法, 24-29. 分類: ①前附於動形的: (A)用“副詞”, 10(5), 24-25, (另詳); (B)用名代等爲“副位”, 26-27, 46-51, 198-; (另詳); (C)用“副詞語”, 85-86, (另詳); (D)用“副詞句”, 263(5). ②後附於動形的, 234-: (A)用“副詞”, 236, 238, (另詳); (B)用“副位”, 34-35, 52-53, 202-4, (另詳); (C)用“散動”及“副詞語”, 236-7; 238(二); (另詳); (D)用“副詞句”, 239, 263(5), (另詳). ③複副附: (A)前附的: 異類不聯, 25(圖解): 同類相聯, 227-9(5)(n)(c); (B)後附的, 242-3; (C)總例(圖解), 245-9. (以下“副詞”至“副句”皆屬此條系統)

副詞(名格副) (Abverb) 定義, 10, 176. 圖解, 25, 27, 29, 160. 分類, 165-(六類各另詳). 轉成的: (A)動轉(散動三), 77, 127, 166-7, 174, 236-7; (B)形轉, 173(n), 174, 236; (C)名轉; 7; 166-, 172, 173; 175. 用法: ①作附加語: (A)前附於所副, 11, 25; 副被動, 44(5); 副散動, 161(2); 副助動, 168(‘將要’等); 專副形或副, 187-8, 193-4; 副介(圖解), 211, 243(6); 副連(圖解), 287, 295, 300-1. (B)後附於所副: 直接附加, 44(5), 166-7, 170; 87, 140, 146-7, 174, 236; 127; 152; 180(‘’, 184, 185, 187, 236(5二例); ‘得’等

‘領起’, 37(例), 174, 187, 238, 239(圖解), 240-1, 244; (C)獨立用, 179, 191.

②直作述語, 195. ③兼作連詞, 222(圖解), 223-4, 280, 354(3).

副位 (Adverbial Objective) 定義及圖解, 26-28, 54(附言), 70. 分類: ①有介詞介紹的, 即『介詞之賓位』(Objective of Preposition): (A)用名代, 26, 46, 198-; (B)用散動及名詞語, 86, 170-1(圖例); (C)用子句(介變連, 子句成副句), 282, (別詳“副句”).

②將介詞省略的: (A)時地名, 27(註9), 47, 172, 173; (B)副詞性的賓語: 次賓位, 34-36; 關係內動所帶, 52-54, 63. ③變式的副位(在句首), 47-50: 有介, 69(5); 無介, 81, 166(首例), 350(附張上之1); 尊上, 128, 234, 350(附張上之5).

在內動前(‘所’字), 255-7(圖解5).

副詞性的主語(似主位的副位) 50, 54.

副詞性的賓語(似賓位的副位) 52-54.

副詞語(即副詞短語) (Adverb-phrase or Adverbial Phrase)

①成於散動者: (A)前附的, 85-86(圖解), 140(末段), 174(首例), 247(b)(5); (B)後附的: 直接附加, 87, 140(中段), 174(末例), 236-7(圖解); ‘得’等引起, 97-98, 174(第三例), 38-9(圖解), 244.

②即以稱介詞及其副位, 54(附言), 205, 372(己); 省介的變式例,

350(附張上之1)。

副詞句(即副詞子句)(Adverb-clause or Adverbial Clause) ①前附的, 263(ㄅ)-4(圖解); ②後附的: 得領, 161(2之三例), 239-240(圖解), 263(ㄆ)-4(圖解), 244-5; 有介, 300(例二); 直附, 350(附張下之8), 373。
③與“副句”(即“從句”)的區別, 264, 282-3。

副句(即從句)(Sub-Clause, or Dependent or Subordinate Clause) 5, 264(注意), 282-, (分六類, 各另詳)。(英文法“副句”與“子句”無別, 本書則單指 Adverbial Clause 而言。)

復(舊讀ㄇㄨˋ) 副, 181。

複樣 ①複樣代詞, 89; ②動詞之複樣, 244-5。

複合詞(簡稱複詞) ①複名, 3, 23(註6), 73(註1), 81(‘點心’), 85(註7), 150, 198-9。 ②複動, 3, 57-58, 81(‘出版’), 85, 124-5, 127-9, 130-1, 141, 143-7, 100, 350(附張上之2); ③複形, 3, 23, 150, 158。 ④複副, 25, 131, 166-。

⑤複介, 200, 211-2。(複連類推。)

複合詞構成方式簡譜 129。(本文見國語旬刊第十二期, 及女師大學術季刊第一卷第一期。)

複句(Compound or Complex Sentence) 4-5, 226, 250-。(分詳三大類)。
縮合的複句(Contracted Sentence):

101, 138, 177(ㄇ), 193, 304, 305, 328(注意); **省變法**, 296-7。 “**混合複句**”(另詳)。

複稱代詞(Compound Pronoun) ①重指(Intensive), 114(ㄅ), 188(ㄆ); ②反身(Rellexive), 114(ㄆ), 188(ㄇ): 189(注意)。

複成分 216-。(分六種, 各另詳。)

複數(Plural Number) 112。(詳“數”)

【ㄉ】

搭 ①名(方位), 263。 ②連(入聲, 吳語), 266。

打, 打從 介, 200。

打算 助動, 136。

大凡 形, 155; 副(準“大概”)。

大概 形, 副, 183。

大家 代, 113。

大約 副, 183, 320。

得 ①內動(磨到), 202-3。 ②助動:

(A)可能: 前附於動, 137(注意);

後附, 44(ㄅ), 141-3, 350(附張上之7, 圖解); (B)當然(音ㄉㄞ), 136-7。

③副, 179。 ④特介(輕聲, 亦作的),

97-98, 99(註15), 142(注意一), 147(四行例), 174, 185, 187, 213, 237-242,

243-5, 249(7)。

得了 副, 179; 用如動, 315.
 代 介, 206.
 代名詞(簡稱代詞, 省稱代) (Pronoun).
 定義, 9; 分類 112- (四類各另詳).
 逮至 連, 284.
 待一會兒 副, 168.
 帶 介, 209.
 到 ●內動, 52-53, 120; ●介, 202:
 時或地, 237(圖解), 248(6), 272(例三);
 結果或程度, 187(例), 213, 237-8. ●
 形, 155(附音). ●副(同“倒”), 179.
 到底 副, 169; 用如連, 272-3.
 倒 副, 179-180, 182(首例); 連, 280.
 倒反 副, 179; 連, 281.
 倒是 副, 連, 279(例六)-280.
 哇 歎, 344.
 陡然 副, 171.
 讀(逗, 豆) 4, 367.
 單, 單單 副, 188.
 單節語 3.
 單句(Single Sentence) 4-5; 13-
 216-:(分詳六種成分), 357.
 單數(Single Number) 112.(詳“數”)
 單字 2-3.
 但 ●副(準“單”), 355(8); ●連, 280.
 但須 連, 291.
 但是 連, 279(例二)-280.
 當 ●助動, 136; ●介, 26, 198; 省略,
 47, 246(2); ●用如連, 284-5.
 當下 副, 170.

當中 名(方位), 副, 172.
 當初 副, 166.
 當然 副, 177.
 當然 表當然的『助動』, 136-7, 177.
 當(去聲) ●外動, 56, 123(5), 125.
 副(準“當下”).
 等 120.
 等到 連, 284.
 等立複句—互爲分句(Compound Ste-
 nence—Co-ordinate [Equal or Ind-
 ependent] Clauses) 226, 265-, (分
 四類, 各另詳); 358.
 等價 等價的平列『分句』及『連詞』 265-
 6, 354(3), 369(註2), 374(甲).
 等一等 副, 168.
 等於 同動, 134; 用爲連, 302.
 低能兒 350-, 364-5.
 的(語音ㄉㄠ) ●特介: (A)領攝用
 (在名後, 分化作“底”); 11-12, 23-
 24, 83-84(1); 物主後(仍作“的”),
 85, 112; 省略, 59(註11), 115(註2).
 (B)準介詞(在語句後, 應作“的”): 介
 散動, 77(二); 介形容的語句, 53-84
 (3), 85; 省略, 83, 160-1. (C)引副
 用(在副附前, 通“得”), 174, 202(注
 意一), 213, 237-242, 245(首例).
 ●語尾: (A)形容詞語尾(正作
 “的”), 23, 63-64, 83-84(2), 150;
 省略, 158-160. (B)副詞語尾
 (分化作“地”), 25-26, 173(ㄉ), 174.

●聯代(通作“的”), 87-89 (圖解); 85(次段), 90; 121; 230-2, 242, 252-3 (圖解), 258(附言); 317. ●助, 315-7. ●助動(通“得”), 142(第五例), 241(附言).

的 助, 176.

底 特介, 24(註7); 作聯代, 121.(詳“的”)

底下 名(方位), 副, 172.

第 名(標數序), 151. 副(準“但”).

第一 形, 151; 用作副, 186, 187.

地 副詞語尾, 25(註8). (詳“的”)

地位(Place) ●地位副詞 (Adverb of Place—answer ‘where’) 定義, 165; 詞目及原理, 172-3. ●表地位的『領位』(所在), 11-12, 24, 60(註), 62(註14); ●介地位的『介詞』, 26, 198-.

疊字副詞 175.(詳“重疊”)

點號(Comma) 40, 230-1, 350 (附張上之5), 369-373, 380(註4); 舊式, 390. 活用法:(A)改變例: 改數號, 33(註2); 改句號, 350 (附張下之8); 改分號, 350 (附張下之11'), 370(註3); 改頓號, 370(註2), 371(註1); (B)代用例: 代冒號或分號, 367, 376(註1, 2), 378, 379(註1首例); (C)省去例, 371(註1).

點兒 形(準“些”), 153; 副(準“一點兒”) (185).

頂 ●副, 186. ●意動, 352(3).

頂接虛字 277, 352(4).

定 助動, 137; 副(準“的確”)

定數詞(即數詞) (Definite Numerical Adjective) 151.(分三法, 另見)

都 ●代或副(語音 ㄉㄨ), 38-39, 189, 196. ●助, 319(附說). ●數, 348.

獨 ●代或副, 188, 189(注意); ●連, 280.

獨是 連 287

度 名作副, 150(ㄉ).

多 ●形, 152; 用如副, 185; ●副(疑問, 讀陽平), 158, 193.

多半 副或代, 183, 267-8.

多虧 副, 179.

多回 副, 183.

多次 表多次之數量『副詞』, 183.

多麼(一們)(以下“多”皆陽平) 副, 193.

多會兒 副, 156(第五例注), 193.

多久 副, 193.

多少 ●形, 157-8; ●副: 估量(仍讀陰平), 183; 疑問, 193.

多早晚 副, 193.

多借 副, 156(第五例注), 193; 用如連, 284-5.

多遠 副, 158(第四例註).

咄 數, 344, 345.

對 ●副, 191. ●介, 201-2.

對稱代詞(Second Person Pronoun)

112-3, 120-1, 188; 對話省略, 14, 33 (圖解), 72-73.

對呀 副(用同“對”);可作數,347(注意).

對於 介:(A)提賓,37-38,212;移冠領位,61(圖解);(B)介所向,200,201-2;移介後附的領位,304(圖解).

短語(省稱語)(Phrase) 4,86(註8),89(註10).(分詳“名詞語”“形容語”“副詞語”及“助動語”).

斷,斷乎,斷然 助動,137;副,176(注意).

段落 350(附張),353-6,364-5.

頓及頓號(Stop of Pause) 4;350(附張上之3),370,371(註1),377(註4);舊式,390.

東 名(方位),49(口);或副,172.

動不動,動輒 副,183.

動詞(簡稱動)(Verb) 定義及圖解,9-10,27-29;分類,15-,122-,(四類四式各另詳). 活用法,7,110,127,131,148,150,174,(互見各類).

動名詞(Gerund) 78(註5).

【六】

他 ●代:(A)人稱,112,115;省略,74;(B)指示,41,68-69,117;●形(指示),154.

她(亦讀tā,同“伊”) 代,112,115.

牠(它)(亦讀tā或tā) 代,112,115.

他們 代;人稱,112,115;指示,117.

他的,他們的 代(領位),112;154.

他那,他這 形,154-5.

他稱代詞(Third Person Pronoun) 112-3,115,120-1;省略,74.

特 副:性態(特地也),179;數量(特別也),186.

特別 副,186.

特別 ●特別稱呼的代詞,120-1.

●**特別介詞**,212-3:領攝(‘的’之),11,23;提賓(‘把’等),35-38;引副(‘得’等),257.

特地,特特兒,特意 副,26;179.

特有名詞(簡稱特名)(Proper Noun) 65,104-5.

忒(語音去Xㄒ) 副,187.

太 副,187.

頭 名:量詞,108;方位,172.

他 代,113.

還金培 335-6.

歎詞(簡稱歎)(Interjection) 定義,12;圖解,29,362. 分類,337-,(分詳各種).

唐鉞 175,300.

倘(儻),倘若 連,293.

趁(盪) 副,180.

提頓(或提調) 用助詞‘也’,182;‘呢’,319;‘吧’,320-1.

替 介:所為,26(圖解),206-7;所共,210.

條件 有條件的範圍[副句]及[連詞],294-8,(“無條件”另詳).

挺 副, 186.

徒, 徒然 副, 188.

圖解法 (Diagram, or Analysis of Sentence) 引論 4, 27-29, 48-49, 70; 74-76, 79, 82, 86, 89, 148, 160, 204, 206, 224, 350-, 357-. (變式各另詳.)

突起 表突起的时间『副詞』, 171.

突然 (突) 副, 171.

脫令 (脫) 連, 299.

推宕 (推拓) 推宕『連詞』, 299.

推較 推較的『同動詞』, 134: (A) 比較義 (另詳“比較”); (B) 推斷義, 134 (第四例).

推證 推證的承接『分句』及『連詞』, 277, 350 (附張下之 1, 10), 356 (2), 376 (註 1, 3).

通名 『普通名詞』之簡稱, 105.

通同 (通通), 通共 副或代, 189.

通性 (Common Gender) 112, 115.

同 ●副, 189. ●介: 所比, 99, 211; 所共, 209, 267; ●連, 266.

同動詞 (Copulative Verb) 定義, 10, 16, 122; 分類, 129-, (分詳“決定”“推較”).

同時 同時的时间『副句』及『連詞』, 283-5, 350 (附張下之 5, 12), 356 (3).

同位 (Appositive or in Apposition) 定義, 30. 分類: ●第一種 (相加的), 65-66, 69 (注意); 用聯代, 230-2. ●第二種 (總分的): (A) 總提分承, 67 (5)-68 (圖解), 117 (女), 243

(圖解); (B) 分起總括, 67 (女), 228 (5); 用統稱代, 113, 189 (注意). ●第三種 (重指的), 68: (A) 同主位, 68 (5, 女), 114 (5), 232 (π), 371 (註 2); (B) 同領位, 68 (π), 372 (次例); (C) 同賓位, 69 (π): 41 (圖解), 114 (女); (D) 同副位, 69 (5), 290 (圖解) -1, 292 (圖解).

統共 (統同) 副, 189.

統括 表統括的數量『副詞』 (兼作指示『代詞』之統稱), 189.

統指 指示『形容詞』之統指 (兼屬指『代』之統稱), 155-6.

統稱 指示『代詞』之統稱, 113, 156 (注意, 上), 189 (注意).

【3】

咄 (噫) (讀否) 歎, 346-7.

拿 (擊) 介: 提實, 37, 212; 所用, 205.

哪 ●代, 形, 副, (疑問, 代“那”上聲), 118 (二), 157. ●助, 332, 333, 335-6. ●歎, 346.

那 (上聲, 今作哪) ●形, 118-9, 157, 195; ●副, 196.

那 (去聲) ●代, 116, 119; ●形, 154: 158 (注意).

那般 (那等) 形或代, 116, (疑問作“哪”); 可作副 (準“那麼”).

那邊 (-處) 代, 副, 172, (疑問作“哪”).

那(哪)怕 連, 299-300.
 那麼 ①副(一作那們), 178; ②連, 275(例四)-6, 192-3, 359; 語源, 114(附言).
 那(哪)裏(裡), 那(哪)兒 ①代, 118-9; 156(第四例注), 195; 用如副, 193(注意). ②副, 196.
 那裏(裡), 那兒 119; 可用如副(“那這裏”, 172).
 那(哪)料 連, 281.
 那(哪)個 代, 118-9, 195; 可用如形(“準何”, 156).
 那個 ①代, 91, 116, 118-9; ②形, 154.
 那(哪, 讀ㄋㄞˋ)合 代, 119.
 那(哪)曉得, 那(哪)想 連, 281.
 那些, 那些個 代, 116, 119, (疑問作“哪”).
 那(哪)有 副, 196.
 那樣 ①代, 116; ②形, 154; ③副, 178; (疑問皆可作“哪”).
 吶 歎, 346.
 乃 ①同動, 129; ②連, 276.
 乃知 連, 278.
 乃至 連, 271.
 乃是 同動, 129.
 乃若 連, 277.
 奈(奈) 連, 281.
 內 名(方位), 引論8, 75(註1); 可用如副(172).
 內動詞(Intransitive Verb) 定義, 15.

122. 分五種, 125-: ①通常的, 15, 125, 127-8, 199, 203; 活用例: 轉名, 60 ㄇ, 76(一); 轉形副, 77; ②“關係內動”(必帶副位), 52, 126, 127(註3), 131, 199, 256, (互詳); ③“不完全內動”(v. i. of Incomplete Predication)(必帶補足語), 17, 126, 127(注意), (互詳); ④兼作外動, 126; ⑤類似同動, 49-51, 126, 129.

南 名(方位), 副, 172.

難道 副, 196, 325-6.

男性(Masculine Gender) 112.

能, 能設 助動, 135; 145, 255(例九).

呢 助: 決定, 317-9; 疑問, 326(五行例注), 327-9.

你, 你們 代, 112; 省略, 72-73.

你的, 你們的 代, 85, 112, 121.

您 代, 113, 114(附言).

寧可 連, 304-5.

喏 ①助, 332, 333(附言). ②歎, 346.

諾 助, 347-8.

女性(Feminine Gender) 112, 339-340, 348.

【力】

啦 助, 307-313, 329, (詳“了”).

咯(囉) 助, 307-310.

嘞(勒) 助動或助, 307, 317, 319(例).

仿語 392. (仿音助, 數之餘也.)

來 ●內動：(A)單純用法，14, 15, 125；散動，83(註6)；活用，148；(B)與其他動詞聯用，或成複動，87(註9)，127-8(圖解法)，139-141(圖解法)。●助動：(A)前附(表趨勢)，139-140, 208(圖解)；(B)後附(表持續)，141(首二行)，144-145；●用如助，144-5。●副，152。

來着 助動，141。

〔〕來〔〕去 145。

類及 類及的承接『分句』及『連詞』，276-7, 350(附張下之4)，352(4)。

類書 110。

老 ●形(作述)，162。●副，169-170。

老哥(老兄) 名作代，120。

嘍 助，307。

冷不防 副，171；連(準“不料”，281)。

哩，咧 助，317-9。

離 介，200。

裏(裡，里) 名(方位)，75(註1)，116, 172；用如副，172。

例如 連，277-8。

厲害(利害) 副，186。

立刻，立即 副，170。

列位 名作代，120。

聊，聊且 副，171。

了 ●外動，309(倒七行例)；成使動，147；●副：可能，142, 240, 309(同上例)，310(二行例)；兼完結，309(首例)。

●助動(讀 ㄌㄧㄠˋ)，143-4, 146-7, 162,

309-9, 313；●助(讀 ㄌㄧㄠˊ 或 ㄌㄧㄠˋ)，43(圖解)-44(註7)，307-313, 350(附張上之13)。

了不得 形述，31(例)；副，186-7。

溜達 內動，146。

流極 表流極之時間『副詞』，169

連 ●特介(提賓)，38(圖解)-39, 212；

●連(進層)，271(圖解)。

連號 (Hyphen) 兩名間，74(圖解)-75(註1)；兩動間，57(二)。

連結詞 55。

連續性 231, (詳“持續”)。

連詞 (Conjunction) 定義及圖解，12；29, 216-7。分類：●等立連詞 (Co-ordinative Conj.)，266-，(分四種，各另詳)；●從屬連詞 (Subordinative Conj.)，284-，(分六種，各另詳)。

聯接代名詞 (省略聯代) (Relative or Conjunctive Pronoun) 定義，112；兩詞：●“的”(或“者”)，85(次段)，87-90, 121, 230-2, 242, 252-3, 254(附言)，258(附言)，317；●“所”，121, 253-8。

臨 介，170-1, 198, 202。

臨時 副，170。

兩 形，151。

兩下裏 副或代，188。

兩商 兩商的選擇『連詞』及複成分，選擇『分句』，217-9, 221；272-3, 327。

領 介，209。

領攝介詞 (即特別介詞之一) 11-

12, 23, 197, 212. (用法詳“領位”)

領位 (Possessive or Genitive Case)

定義及圖解, 24, 27-28, 58, 69 (注意); 70.
分類, 59-: ①統攝性: (A)物主格, 11-12, 24 (圖解), 59 (ㄚ) (ㄨ); 67-69, 92; 物主代詞, 85, 112, 117, 120 (二); (B)表所在 (“時”或“地”), 11-12, 24, 61 (ㄨ), 62 (註14), (互詳); ②修飾性, 59 (ㄇ), 63-64, 150 (ㄚ). 特例: (A)省“的”字, 59 (註11), 115 (註2). (B)前加“介詞”: “關於”在, 62; “對於”, 304. (C)攝主語, 92, 352 (2, 5).

令 ①形, 120-1. ②外動, 123 (4); 可用如連: 承接 (準“致令”, 289), 356 (2); 假設 (準“假使”, 292-3).

另 副, 188; (形, 準“別”).

落後 副, 168.

論理 (邏輯) 與句法, 27 (注意), 48-49; 與副位, 53 (注意); 與補位, 55 (註10); 與動詞 (形式) 58; 與主位 (省略), 62.

屢屢, 屢次 副, 183.

略微 副, 183.

【《】

格外 副, 186.

閣下 代, 120.

個 (箇, 个) 名 (量詞), 91, 108; 用如代, 116, 119; 用如形, 153.

個體 (Concrete) 表個體的普通「名詞」,

105 (註4), 106, 108.

各 ①形, 155; ②副或代, 188.

各別 表各別的数量「副詞」或複帶「代詞」, 188, 189 (注意).

各位 代, 120.

該 助動, 136.

給 ①外動 123 (3), 214-5; ②介: (A)介所到之人 (猶與“於”, 必後附), 40 (第七行例), 41-42 (圖解), 124-5, 204 (圖解), 210 (三); 省略, 34, 36, 53 (注意); (B)介所為 (爲“爲”替), 203-7, 210 (四); (C)介原主 (猶“彼”), 217-8; (D)介所共或所向 (猶“跟”或“同”向), 209-210 (一) (二).

高元 337.

荷 連, 293.

殼 (夠, 够) 助動, 44-45, 135.

敢 助動, 136; (副, 準“敢則”).

敢情 (敢則) 副, 178.

趕 介, 202; 連, 284.

趕快, 趕緊 副, 171.

幹嗎 (一麼) 副, 194.

跟 ①介: 所共, 209, 245 (圖解)-7 (a); 所比, 211; ②連, 286.

跟手 副, 170.

剛 (剛剛, 剛巧) (北語或音剛) 副, 167, 233 (七).

剛才 (一纔) (或音剛) 副, 144 (例七行例), 167.

剛一 副, 171.