

BASIC OIL PAINTING

TECHNIQUES

基础技法

油画

编 著：格雷格·艾伯特 雷切尔·沃尔夫

翻 译：杨凤英

辽宁画报出版社

油画基础技法

编著：格雷格·艾伯特

雷切尔·沃尔夫

翻译：杨凤英

辽宁画报出版社

著作权合同登记号：图字 06-1999 年第 163 号

图书在版编目 (CIP) 数据

油画基础技法 / (美) 沃尔夫 (美) 艾伯特编著; 杨凤英译. — 沈阳: 辽宁画报出版社, 1999.6

ISBN 7-80601-316-4

I. 油… II. ①沃… ②杨… III. 油画-技法 (美术) IV .J213

中国版本图书馆 CIP 数据核字(1999)第 26507 号

本书由美国 F&W 出版公司授权辽宁画报出版社出版发行

Rider to agreement dated the first day of December, 1998 between F&W

Publications, Inc. and Liaoning Periodical Press concerning the publication of a Chinese edition of the eight titles in the BASIC TECHNIQUES SERIES.

Rider to Section 7 Copyright:

The following copyright notices will appear as follows in the appropriate title:

BASIC OIL PAINTING TECHNIQUES

copyright © 1993 by North Light Books

辽宁画报出版社出版发行

(沈阳市皇姑区宁山中路 15 号 邮政编码: 110031)

沈阳新华印刷厂印刷

全国新华书店经销

开本: 889 × 1194 毫米 1/16 字数: 90 千字 印张: 8

印数: 1—5000 册

1999 年 6 月第 1 版

1999 年 6 月第 1 次印刷

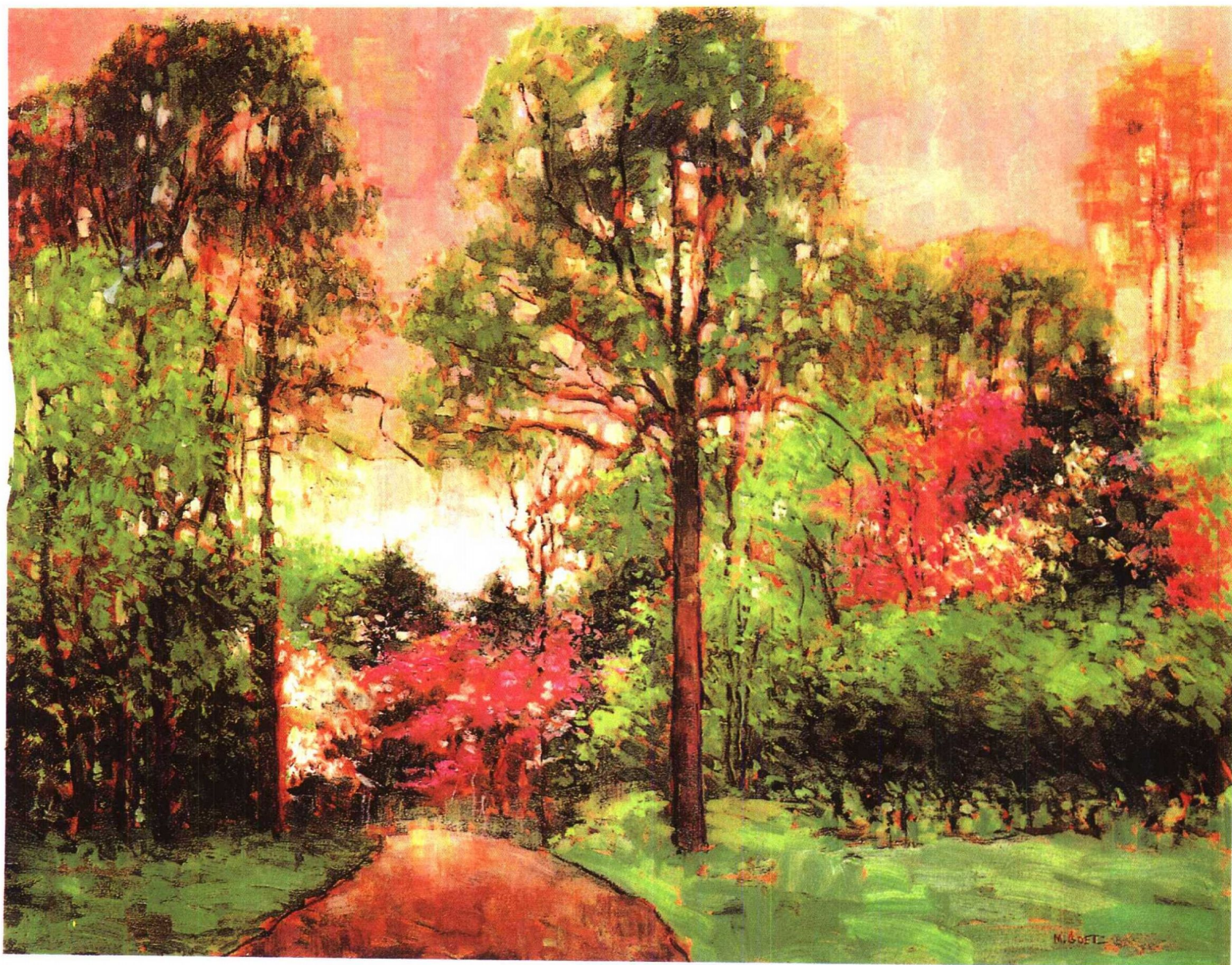
责任编辑: 邢和明

责任校对: 大庆

译文审定: 马文启

文字编辑: 晓风

定价: 68.00 元



鸣 谢

本书的编著得到了许多艺术家的大力支持,并为此书提供了大量示范作品,没有他们的参与是不可能成书问世的,特在此对这些艺术家表示衷心的感谢,他们是:

罗伯特·卡特·克拉克

玛丽·安娜·戈茨

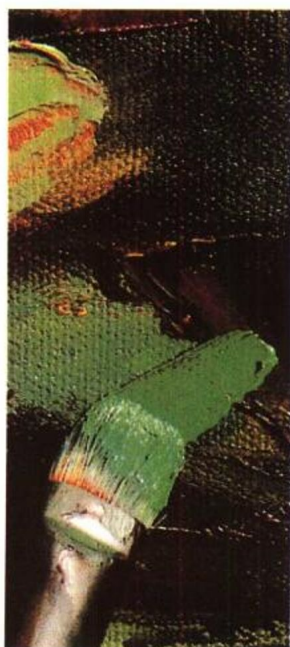
帕特里夏·莫兰

乔伊斯·派克

特德·斯马斯基埃维兹

查尔斯·索维克

油画基础技法



前言

1

第一章
基本材料
学画前的准备
•
必备的画具
•
油画颜色的混合

2

第二章
绘画技法
特写示范图例
•
画笔和画刀的使用
•
步骤示范图例
•
提高绘画技法的方案

16

第三章
颜色的使用
明度、强度和温度的测定
•
颜色明度的测定
•
颜色明度的变化
•
颜色强度的变化
•
色温的鉴别
•
色温的变化
•
调制亮丽的灰色

30

第四章
明与暗
构图生动的关键因素
•
明与暗的运用
•
明与暗的图形
•
投影与形体
•
利用阴影构图

44



第五章 花卉

捕捉丰富多彩的
自然造化

- 花的布置
- 花瓶
- 椭圆形
- 花叶
- 背景

有图案的花瓶中的
花

• 大幅的花卉静物

• 用色彩谱写的管
弦乐曲

52

第六章 肖像

逐步地描绘面貌
各部分

- 五官的画法
- 肤色的画法
- 头发的画法
- 单色肖像画法

• 直接画法，
湿画法

82

第七章 风景

描绘周围的景物

- 树的画法
- 岩石的画法
- 云彩及其形态
- 空间辽阔的风景

100

第八章 海景

描绘变化莫测
的大海

- 海景的画法
- 拍摄海景画素材
- 到海边去画海

114



有咖啡壶和花卉的静物
24" × 20"
查尔斯·索维克
画家本人收藏

这幅画是画家晚上在暖光下从始至终地使用画刀绘制的。湿润的棕色桌面反射着咖啡壶的鲜红色，转而把这一块呆板的三合板桌面变成色彩鲜艳的生动部分。为了取得这种效果，每隔15分钟就往静物上喷撒一些水，使得鲜花在长达八小时的绘制过程中保持新鲜而不枯萎，整组静物都闪烁着湿润鲜亮的色彩。

油

画技法可以说是最普通的绘画技法。其他任何绘画技法都不能像油画技法这样给绘画者提供完全控制和自由发挥的种种机会，并且任何绘画技法的画面色彩都不如油画那么明亮，那么有光泽，那么柔和细腻。而且，油画学起来得心应手，不比其他绘画技法困难。当然，要成为一个优秀的油画家，必须掌握一些绘画技巧，可是我们坚信，只要用心学，从开始学习起，就会看到初学者能够画出满意的效果。

油画一向被认为是难以掌握的绘画手段，但这是不正确的。水彩画可以说是一种很快就能掌握的技法，但是油画却给画家提供了比较多的操纵这种技法和处理画面效果的机会。画好油画并不比水彩画或丙烯画困难。

使用油画技法作画，取得成功的关键在于通晓一些基本的绘画原理，然后在熟练掌握这种独具特色的绘画技法基础上有所发展。本书将向你传授各种油画技法的学习方法，并使你学会如何利用油画材料所具有的各种特殊性能的优势。

我们的这本书，选编了一些最实用的油画技法，目的是为初学油画者提供一个顺利的开端。我们在这本书的前几章里，讲授关于油画材料、技巧和颜色使用方面的知识，这对你是非常有用的。在本书的后几章中，我们将演示如何使用油画技法绘制最普通的油画作品，例如风光、花卉、肖像和海景。

实践出真知，“天才”来自勤奋，确信只要对油画的兴趣不减，通过艰辛的努力实践，可以克服任何困难最终获得成功。

基本材料

学画前的准备

开始学习油画时，应该准备一些基本的绘画材料——画具和颜料。画得成功与否不在于材料买得多或价钱之昂贵，而在于材料是否好用，以及经济上能否负担得起。初学油画者在购买美术用品之前，先读一下这章的介绍，然后列出购买材料的清单，放在手边。花费几分钟的时间，学习关于油画必备的画具和色彩技法的基本知识，保证让你在购买美术用品和处理用油彩作画所遇到的问题时思想上有所准备。

必备的画具

所有的油画家都使用同样的普通画具和材料。下面介绍的就是这些基本材料。

画笔

对一个画家来说，备有一些好画笔是非常必要的。画笔是画家的武器，你要把画笔作为你的武器来扩充。你

可能使用同样的笔法作画，可是由于画笔的不同，画的效果将会改变。要学习何种工具最适合表现何种东西。一个学生经常会注意工作室或高年级学生用坏的画具。这些画具大多数都可以利用，惟有画笔不能再用。因为画笔干透以后，就再也不能使笔毛恢复过来，只有扔掉，再买几支新笔。如果你不能一次把画笔买全，至少也要买上四五支。一套配有榛型、短头鬃毛和皇家短头貂毛画笔，几乎可以描绘画面上每一种物体。选择画笔的笔尖的原则是能很好地完成画面涂敷颜色或勾画线条。不同种类的画笔可画出不同的效果，所以在你开始学习油画之前，看看下列资料会帮助你有针对性地购买画笔，当你精选出几种画笔时，当归功于这份资料对你的指导。

短头画笔 短头画笔是一种短毛的、扁平的，带有长笔杆的鬃毛画笔。它是一种最受欢迎的画笔。当画家们开

始作画时，要作大量的刷涂工作，这种笔可以用来快速地涂刷大块的基底颜色。“刷涂”的意思就是涂敷颜料，以轻松的交替的动作涂敷，不如以匀和的、平行的笔法在画面上拂掠。短头笔也很适于画直线，例如窗户、门、建筑物的边线、贮物场所、树木等等。使用这种短平鬃毛画笔控制颜料比较容易。所以当描绘远山和云彩时，使用它仔细地涂敷颜料和精致地描绘画面是很好用的。可从2、6、8、10和12号短平鬃毛画笔中挑选。

棒型笔 棒型笔也叫栗型笔，笔尖为椭圆型的长毛扁笔。这种画笔用来画簇叶、地上的花草，或形体规则的物体，例如树干、树枝和岩石等，图像效果都很好。总之，可以用棒型笔描绘任何不需直线的物象。这种笔笔毛长度特殊，含的颜料量比较多，当需要确切的、重叠的笔法时可以使用棒形画笔。用4、6、8、10和12号棒型笔做试验。



扁笔 扁笔是一种具有长型、方型笔头的鬃毛画笔。有时也叫做“加长棒型笔”。它适合以方形笔触涂敷大量颜料。初学者可以使用6、8或10号扁笔。

尖头画笔 尖头画笔是一种笔毛很长、笔头很尖细的、形状不寻常的画笔，有时使用貂毛制作。尖头画笔几乎适于各种物体的描绘，从肖像画中眼睛的高光到风景画中纤细的树枝都用尖头画笔描绘。可尝试使用1、2、4和5号尖头画笔。

高级貂毛画笔 兰格尼克尔生产的高级貂毛画笔都是用貂的鬃毛制造的，这些画笔都比较坚挺，而且比较有弹性，或者说是比较有“韧性”。这是许多画家特别喜爱的一种画笔，现在已经难以买到这种笔。因为这种材料买不到，兰格尼克尔可能不能继续生产了。如果你能搜寻到这种画笔，可购买6、8、10、12、18和24号，这些画笔特别适合于细部刻画，而28、32和44号用于描绘大块的后景是最好

(左)经常购买新画笔，因为好画具是你的绘画取得成功的重要保证。从左至右：大号扁笔、短头画笔、扁笔、棒型笔、皇家貂毛画笔、两支可以替代皇家貂毛的合成材料制成的画笔和尖头画笔。

用的。这里有几种优质的人工合成纤维制作的高级貂毛画笔的代用品。你可试验使用不同品牌的貂毛画笔。购买这种画笔应该挑选笔毛平整光滑而且有弹力的画笔。

画刀

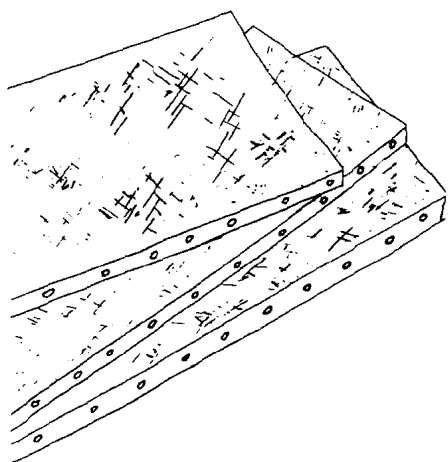
画刀像画笔一样，每一种都有特殊的用法。画刀可以画出其他画具画不出来的效果，例如在需要构成厚重色层的部位，用画刀在薄的色层上涂抹一层稠厚的颜料，或者用画刀制造出一种清晰、明显的笔痕。画刀用来加

画门或窗子的明晰的边线，或者描绘纤细的树木枝条也是一种非常有用的工具。画刀不能起画笔同样的作用，反之，画笔也不能起到画刀同样的作用。

每一种工具都有不同的作用。许多画家喜欢用画刀画花卉，或者用画刀画花瓣上最后提亮的高光。另一些画家主要用画刀画风景或静物画。画刀经常用来制作肌理效果，但要小心谨慎——这可能会弄得一塌糊涂，甚至不可收拾。每一种画刀的刀痕必须制作得恰到好处，而实践是学习使用画刀必不可少的过程。



(左)这是画家乔伊斯·派克用画刀描绘的作品局部图例。画刀作画可能是传统画笔的一种戏剧性的变通。但是要慎重，不可被你制造的肌理弄得过于兴奋。



油画基底材料

无论你用任何技法作画，都要挑选那种能够承受许多层不同材料的作品载体，即基底材料。绝大多数画家都喜欢用亚麻布这种古代绘画大师们使用的传统绘画材料作基底材料。厚重的棉质帆布也是一种很好的基底材料，况且价格比较便宜，适合于普通的初学者。通常的做法是把画布拉紧，用钉子钉在画框上，然后直接往未加工的画布上面涂刷几遍丙烯酸石膏底料。每涂刷一遍石膏粉，都要让其彻底干透，再用砂纸轻轻地磨平，然后才能涂第二遍石膏粉，用这样的方法涂刷两遍或三遍石膏粉即可。

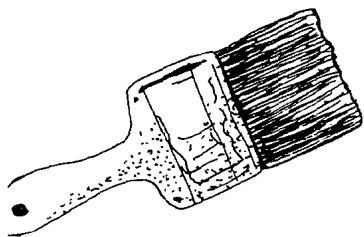
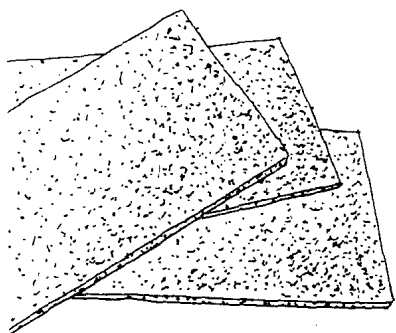
在准备制作基底的画布上涂刷石膏粉底料，可以用刷房子使用的大板刷。注意用板刷往画布上涂刷石膏粉底料时要露出一些布纹来，如果布纹显得斑驳，是石膏粉涂得过厚了，用画刀把它刮平。

最好是用一或二天的时间，一次制作一批画布。有些艺术家花费整整一年的时间制作一批画布。因为画布应该彻底干燥才能用，需要适当的恢复时间，在作画之前，至少得放好些天才能干透。

一种名为“梅索奈特”的不太硬的纤维板，也很适合于做绘画基底材料。试着用 $\frac{1}{4}$ 英寸(6毫米)厚的梅索奈特纤维板，切割成几种标准尺寸的油画板。虽然用梅索奈特制作的油画板可提供上佳的厚度，但是使用 $\frac{1}{8}$ 英寸(3毫米)厚的板材也可以。实际上，由于这种板材比较轻一些，所以更适合于绘制大的油画作品，但是必须适当，加带支撑以使其平整。

在梅索奈特纤维板的两面用一只大颜料滚筒涂石膏粉底料。如果你想要一次切割出两块 4×8 英尺(122 × 244厘米)的板，并且同时刷石膏粉，由于滚筒浸满了石膏，所以在时间上要有保证，因为石膏一旦干了，制作的颜料立即与压力克石膏混合起来，所以利用滚筒尚湿的时候，把这种混合液涂刷到画板的正面。在等待第一层石膏浆干燥期间，把滚筒放在不透空气的塑料袋里存放，并且在此时准备石膏浆。

你们有些人可能发现有必要抄近路，寻求既简便又经济的作法，即购买那种用薄的棉布粘贴在硬卡纸板上并刷上一层稀薄的石膏浆制成的油画基底板材。有些美术老师喜欢让学生使用油画用的纸板。这些纸板是类似于画布的薄薄的纸板，用来作油画练习的材料是很合适的，如果你实在愿意做的话，还可以装裱或装框。



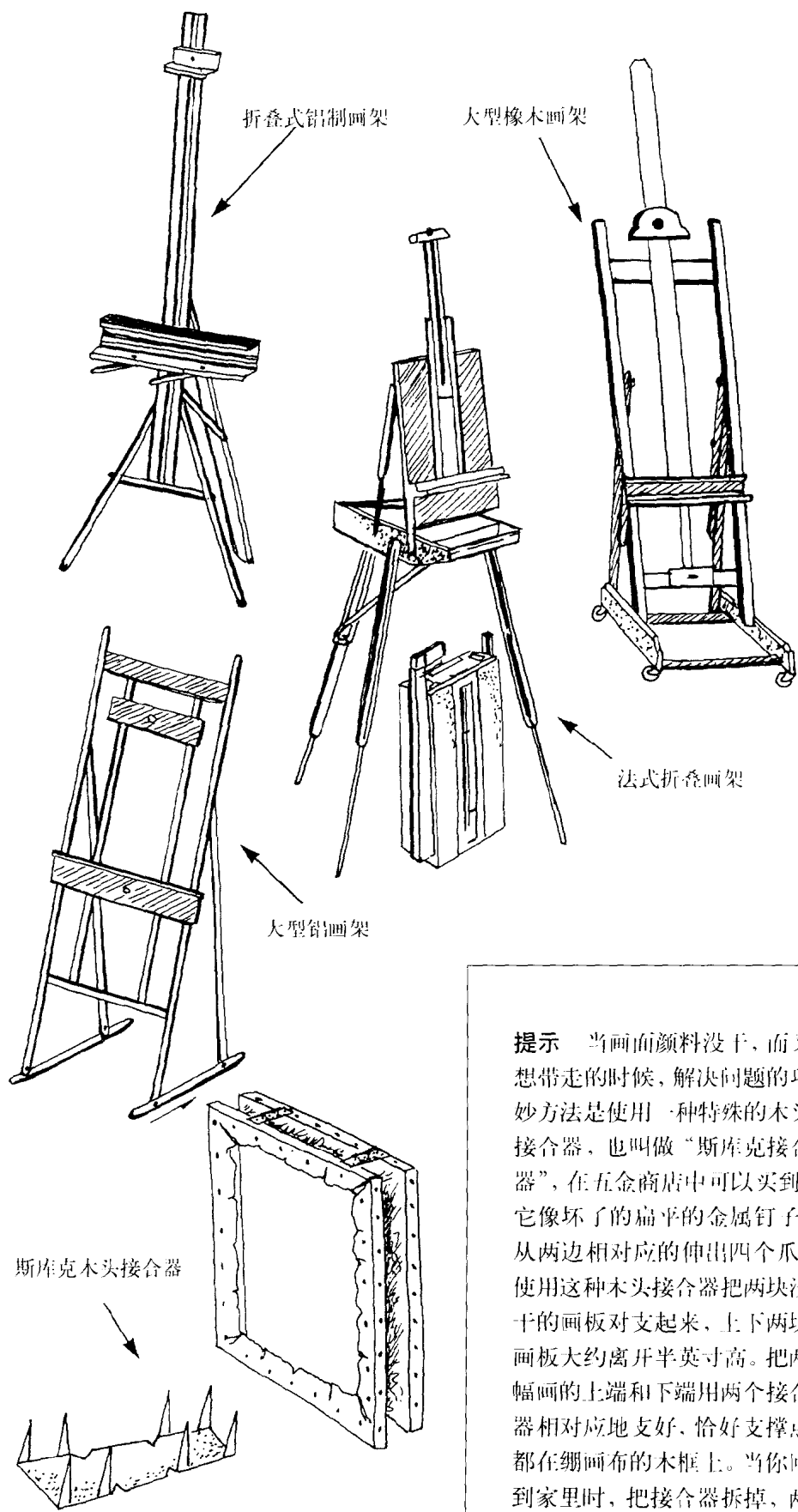
画架

你画得多了，积攒的画具也多了，结果发现自己使用的画架竟有好几个，当然每一个画架都有其特殊的用处。对于第一个画架，你可能注重其各种折叠。这里几种画架形成系统样式，除了用于画室内作画，还有可用于野外作画使用，甚至连度假旅行写生的画架都有。

法国的折叠画架带有一个与支架联结在一起的箱子。这种画箱可以把颜料溶解液、松节油和其他画笔之类的工具都装进去。箱式画架可以放在飞机的座位下面，非常适合于旅行写生时携带。当把各种画具都装入箱中的时候，会觉得有些沉重，但是它如此简洁，你将觉得增加一点重量也是值得的。

如果你计划去野外长途旅行写生，最好选择轻便的铝制的折叠画架。外出写生时你可以把它装入一只帆布袋中，像背包一样稳固地背在背上，一只手提着画板，另一只手拎着装绘画材料的提包。这样的背法看起来可笑，但这是为了工作，用不着顾及。因为这种铝制的折叠画架可以向任何角度倾斜，所以用来画水彩画也很适合。

两种大型的画架非常适于画室中使用。把管状的铝制画架调试一下，可以放置72英寸(183厘米)高的画板。本页图中画的带有曲柄大型法式橡木画架，可以调节画板放置的高度。在你的画室中配置两个画架，其好处是在你画一幅画的间歇时间里，可以在另一画架上画另外一幅画。



提示 当画面颜料没干，而又想带走的时候，解决问题的巧妙方法是使用一种特殊的木头接合器，也叫做“斯库克接合器”，在五金商店中可以买到，它像坏了的扁平的金属钉子，从两边相对应的伸出四个爪。使用这种木头接合器把两块没干的画板对支起来，上下两块画板大约离开半英寸高。把两幅画的上端和下端用两个接合器相对应地支好，恰好支撑点都在绷画布的木框上。当你回到家里时，把接合器拆掉，两幅画都完好无损。

颜料

你挑选的放在调色板上的这些颜料，将会成为适合你自己需要和个人风格的颜色。下面的色表可以作为你现在选择颜料的指导。可以自由地试验其他的各种颜色，寻找你使用效果最佳的颜色。稍后的练习也可以称为补充的颜色。注意，在这组颜色中只有一种土质颜料——生褐。这种颜料是用纯粹的、非土质的颜料粉末研制而成，是比较容易得到的闪光的颜料。试验用绘画的补色原理，精选出对比鲜明的几组颜色，混合出几种棕色调与灰色调的颜色。

- 淡镉红：格鲁姆巴赫，贝里尼
- 茜草红：格鲁姆巴赫，贝里尼或珀马尔巴
- 镉 橙：格鲁姆巴赫或珀马尔巴
- 淡镉黄：格鲁姆巴赫、贝里尼或珀马尔巴
- 印度黄：温泽或牛顿(最优的)
- 暗 绿：格鲁姆巴赫或温泽或牛顿
- 铈绿(酞菁类)：格鲁姆巴赫最优
- 翠 绿：贝里尼或格鲁姆巴赫
- 铈绿(酞菁类)：贝里尼绿或任何品牌
- 群 青：贝里尼、格鲁姆巴赫或珀马尔巴
- 天 蓝：贝里尼或珀马尔巴
- 铈蓝(酞菁类)：铈绿同类，被认可的品牌最多
- 钴 紫：贝里尼具有一种浓郁的紫色度
- 钴 紫：格鲁姆巴赫品牌——比较灰而暗的紫红色调

- 生 褐：任何品牌
- 象牙黑：任何品牌
- 桃 红：维伯尔
- 钛 白：珀马尔巴或格鲁姆巴赫试验生产品

一些油画家用丙烯颜料画底色或画布涂底调，因为这种颜料干得快。在你的画箱里可以备一套精选的丙烯颜料。

- 钛 白：海普拉或李魁泰克斯
- 淡镉红：海普拉或李魁泰克斯
- 淡镉黄：海普拉或李魁泰克斯
- 群 青：海普拉或李魁泰克斯
- 酞菁紫：海普拉(最好)

调色板

多种不同类型的调色板都是可用的。要根据你的目的去选择。传统的木制调色板带有一个洞，套在拇指上，通常都做得很漂亮，你拿着它觉得像浪漫派小说中的艺术家一样。无论你选择什么样的调色板，都应该具有一种中性色，以便使你能够准确地判断颜料的色彩。一些塑料调色板可能会被油画使用的稀释剂所损坏，所以玻璃、涂瓷釉的金属调色板或分格调色盒都是可以使用的。

自助餐馆中使用的一种玻璃纤维托盘可以当做非常好的调色板。它的大小、轻重都正合适，有边框和平整光滑的表面，可以用松节油清洗，不但形态像木制调色板，而且一定实用。

调色油与画笔清洁剂

许多艺术家都认为，颜料应该从锡管中挤出来直接使用，然而另一些画家发现，油画颜料稠厚得难以使

用。如果你喜欢稀薄的颜料，请用从美术用品商店中购买的优质调色油，或自己制作的精制调色油稀释颜料。制作调色油有许多不同的配方。麦尔在《艺术家的材料与技法手册》这本著名的书籍中，提供了完整的资料。你可以按照这个配方配制自己使用的调色油：

- 两份松节油
- 一份亚麻仁油
- 八分之一份达玛脂光油

把制好的调色油装在一个小瓶中保存，把它放在调色板上，准备作画时使用。

在作画开始时，用一种色调稀薄的涂液涂一遍整个画布。最早的这层薄涂液可以使用以水稀释的丙烯颜料，或者使用以松节油稀释的油画颜料。等待这层薄涂液干了或差不多已经干了的时候，才能开始涂敷第二层。如果你使用油画颜料作薄涂液，只能用纯的松节油精稀释油画颜料。此外其他物质，例如颜料稀释剂或煤油等东西，都可以损害下几遍的颜料层。警告你一句话：画室必须装备很好的通风设备，当你在画室中使用松节油或其他油画稀释剂时，产生的气味有毒，并且易燃，必须使空气流通，让新鲜的空气源源不断地涌进来才行。如果你们经验丰富，想到使用丙烯颜料和油画颜料产生的气味都有毒，就会想办法免除有毒气味的损害。

煤油或颜料稀释剂可以用来清洗画笔。保留一小瓶干净的松节油，方便你在重新开始着色之前涮洗一下画笔。使用特制的肥皂洗涤画笔，以延长画笔的寿命。

画室的空间与贮藏室

具有明亮的侧面光线的房间是作画室最理想的地方。拥有一个属于你独占的、能够专心画画的空间，将会激励你作画的情绪。令人遗憾的是，当画家开始学画时的时间(或精力)有限，不敢奢望建立画室及装备画室。你的画室应该具备宽敞的空间，能够在画室中摆放静物或让模特儿摆姿势，而你可以站在足够远的地方，整体地观察你所画的题材。你的视点在所画题材的最上端的位置，难以整体观察，致使你画出来的画好像是戴着眼罩画的。当你作画的时候，还需要对色彩和色调进行比较。如果你的画室宽敞，便于你从画布旁退到后面，从远距离观察你的画面。有时候单独注视着某局部，就会使我们忘记从整体考虑画面。

当在画室中以自然光作画时，北边的光线是最适合的光。如果你想完全控制光线，那就使用聚光灯照射。相信你的画室中光线布置，一定适合你对光的爱好。画室的墙和地面应该是中性的灰色调，中性灰不会把反射色投射到你所画的对象或油画基底上面。

顺应某些适当收藏的想法，所以你可以开始收集、增加项目，以鼓励与刺激你的收藏。过些年以后，你将把收集来的某些器具作为静物画的题材，这些东西除了奇形怪状的破烂，也可能还有些贵重的古董，挑选出在色彩、形状与肌理上有对比的器物画静物。把你收集的宝物都摆在单独的贮藏宝里的贮藏架上，贮藏室里还可以保存一些画框或完成的作品。



贮藏室应该设有储物架、放置静物器皿和画框架子。艺术家乔伊斯·派克精心地规划她的贮藏室空间(左图和下图)，以适合她的特殊需要。



为了保存油画作品的草稿、未干的或已经画完的作品的贮藏架，解决了画室空间拥挤的问题，并且避免你的艺术作品受到损害。贮藏架可以方便地保存你最喜欢的各种规格的油画作品。

油画颜色的混合

下面是讲解如何在调色板上混合颜色的普通说明。但是在学会混合颜色之前，必须明白使用干净而又干净的画笔和纯净溶解液的重要性。要想保持画笔的清洁，必须用一支笔画一种色系的颜色，不同色系的颜色使用不同的画笔，例如红色系用一支笔，绿色系使用另一支笔，而黄色系再用一支笔，如此类推。调色板需要经常清洗，不要贮放污浊的颜色。试验总是允许的，但是在混合任何颜色时不要使用三色以上的颜色。混合的

颜色不能过多，使用的也不要过量。尝试着以一支好的干净的笔放置颜料，然后把画笔单独置放。

土质颜色的混合

土质颜色可能在画面中显得污浊，因而使用这类颜色可能引起灾难。优质的纯净颜色是极其重要的。绝大多数的土质颜色都可以用调色板上的两种补色混合而调配出来，而这些混合的颜色都是可调整的，因为混合色至少都用了两种颜色，有些是用

三种颜色调配成的。

右边图表上的第一类色彩A为深褐、一种红灰色调。这种色彩可能用镉橙、淡镉红和绿色混合而成的。这三种颜色混合产生一种充满生命力的深褐色，色调可以调得暖一些或冷一些。这个表上的第二类土性色B为生赭，当你想用柔和的灰色覆盖在整个画面上，或者当你画单色画时，你可能想使用管装的生赭颜料，实际上用暗绿、淡镉红和群青混合，调制出同样的土性颜色，更加生动。



乔伊斯·派克画的暗背景的黄玫瑰的局部，显示出土性颜色的混合色既清新又活泼生动；这些颜色被用来描绘暗部和背景。

土质颜色的混合



A

熟赭

管装颜料 镉 橙
加白色 淡镉红
暗 绿
加白色



B

生褐

管装颜料 暗 绿
加白色 淡镉红
群 青
加白色



C

黑

管装颜料 铈 蓝
加白色 茜草红
暗 绿
加白色



D

土黄

管装颜料 印度黄
加白色 加格鲁姆巴赫钴紫



E

熟褐

管装颜料 格鲁姆巴赫红
加白色 暗绿加白色

C组是黑色,是对比的几种补色调配出来的,可以调得较暖一些,也可以调得较冷一些。这种混合色是用铈蓝、茜草红、暗绿色颜料调配的,混合出一种很活跃的黑颜色。

D组是土黄色,这是一种使用最多的土质颜料,用印度黄和格鲁姆巴

赫钴紫加白色调配。纯净透明的印度黄和亮丽的不透明格鲁姆巴赫钴紫混合出一种生动的灰调土黄。

E组为熟褐,是用格鲁姆巴赫红颜料与暗绿色颜料的单纯混合出来的颜色,这样调配的颜色确实与管装的熟褐颜料是一样的颜色。

混合这些灰调的土质颜料时,每次必须加少量的白色,这样使调配出来的颜色看起来亮丽些。画家该通晓调配色彩的知识,同时也应该熟悉并确切地明白不同颜色的调配方法。

绿色的混合



A
翠绿



B
铊黄绿



C
铊黄绿
淡镉红



D
翠绿
淡镉红



E
暗绿
淡镉红



F
暗绿
淡镉红
(较红)

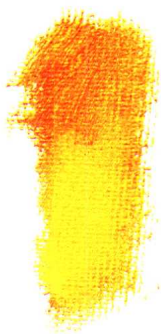


G
暗绿
淡镉红
(较红)



H
暗绿
淡镉红
(较红)

黄色的混合



A
印度黄



B
印度黄
格鲁姆巴赫红



C
印度黄
群青



D
淡镉黄
湖蓝