

T 5 2
1 5 2

和声学基础教程

谢功成 马国华 童忠良 赵德义著

上册

图书在版编目(CIP)数据

和声学基础教程. 上册 / 谢功成等著. -北京: 人民
音乐出版社, 1992.5

(音乐自学丛书·作曲卷)

ISBN 7-103-00851-5

I. 和… II. 谢… III. 和声学-教材 IV. J614.1
中国版本图书馆 CIP 数据核字 (2000) 第 61013 号

人民音乐出版社出版发行

(北京市海淀区翠微路2号 邮政编码:100036)

I <http://www.people-music.com>

E-mail: copyright@rymusic.com.cn

新华书店北京发行所经销

北京朝阳隆昌印刷厂印刷

850×1168毫米 32开 2插页 9印张

1992年5月北京第1版 2001年1月北京第7次印刷

印数: 32,771—35,790册 定价: 15.70元

版权所有 翻版必究

发现质量问题请与出版社联系

第一章 和 弦

当人们聆听一首气势磅礴的大合唱或交响曲时，常会被那浑厚饱满的音响撼动心扉！这时，有人不禁要问：那么多声部交织进行，那么多乐器同时鸣响，是什么力量使他们谐和地结合在一起？诚然，形成这股力量有多种因素，而主要的是和声的法则。和声是多声部音乐写作的基础。

研究和声法则的学问称为“和声学”。和声学的主要内容是阐明各类和弦的结构及其序进的逻辑。打个比方来说吧，和弦有如多声部音乐建筑的基石与砖瓦，他们的垒叠与排列方式不同，便建筑起千姿百态的“和声大厦”来。

§1-1 和弦怎样组成

什么叫和弦？和弦怎样组成？这是学习和声学必须明确的一个问题。

我们知道，两个乐音的结合便构成“和声音程”。三个或三个以上的乐音，按特定音程关系结合便构成“和弦”。在传统和声学中，这种特定音程关系就是“三度叠置”。换句话说，由三个或三个以上的乐音，按三度叠置组成的音组称为“和弦”。举例如下：



§1—2 三和弦

在各类和弦中，由三个音按三度叠置组成的和弦是最基本的和弦，称“三和弦”。组成三和弦的音各有自己的名称。其中按三度叠置排列时，位于下方的音称为“根音”；根音上方的三度音称为“三音”；三音上方同根音距离五度的音称为“五音”。在和声写作中，这三个音的位置可能有所变换，但各自的名称保持不变；



由于三度音程有大、小之分，故三个音按三度叠置可组成四种三和弦。

第一种是大三和弦。它由根音上方的大三度音同三音上方的小三度音（即根音上方的纯五度音）组成。（见例3. (a)）

第二种是小三和弦。它由根音上方的小三度音同三音上方的大三度音（即根音上方的纯五度音）组成。（见例3. (b)）

第三种是减三和弦。它由根音上方的小三度音同三音上方的小三度音（即根音上方的减五度音）组成。（见例3. (c)）

第四种是增三和弦。它由根音上方的大三度音同三音上方的大三度音（即根音上方的增五度音）组成。（见例3. (d)）



§1—3 调式音阶中的三和弦

传统和声学建立在大、小调式基础上。在大、小调式音阶的

各音级上，都可组成一个三和弦。他们的名称分别是：主和弦、上主音和弦、中音和弦、下属和弦、属和弦、下中音和弦及导音和弦。为简便起见，上述和弦常用罗马数字 I、II、III、IV、V、VI、VII 作标记。这在和声学中称“大小调音级标记法”。

下面是C大调及 a 和声小调各级三和弦表：

例 1-4

主和弦 上主音和弦 中音和弦 下属和弦 属和弦 下中音和弦 导音和弦

I II III IV V VI VII

I II⁻ III⁺ IV⁻ V VI VII⁻

用罗马数字标记和弦时，大三和弦用大写，小三和弦用小写，减三和弦用小写并加“-”号来表明，增三和弦用大写并加“+”号来表明。

§1-4 七和弦与九和弦

四个音，按三度叠置组成的和弦称为“七和弦”。或者说七和弦是在三和弦基础上再叠置一个三度组成。这个新叠置的三度音便是根音上方的七度音，称为“七音”。例如：

例 1-5

三和弦 七和弦

根音 三音 五音 七音

在大、小调式音阶各音级上均可组成七和弦。以 C 大调为例，各级七和弦、他们的名称以及标记法如下表：

例 1-6

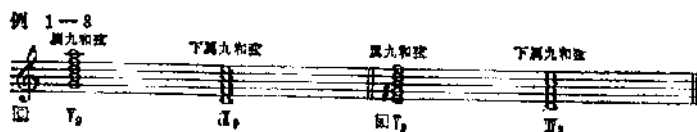
主七和弦 上主音七和弦 中音七和弦 下属七和弦 属七和弦 下中音七和弦 导七和弦

I₇ II₇ III₇ IV₇ V₇ VI₇ VII₇

如果在七和弦基础上再叠置一个三度，便构成了“九和弦”。这个新叠置的三度音便是根音上方的九度音，称为“九音”。例如：



在和声写作中，只有属九和弦与下属九和弦较常用，其他音级上的九和弦一般不用。大调的属九和弦建立在属音上，下属九和弦建立在上主音上；和声小调的属九、下属九和弦则分别建立在属音、下属音上：



§1-5 和弦转位

转位是和弦自身变化的一种形式。当和弦的三音或五音处于低音声部时，便称为和弦的转位。

每个三和弦有两个转位。第一转位称“六和弦”，其特征在于和弦的三音在低音声部。第二转位称“四六和弦”，其特征在于和弦的五音在低音声部。例如：



每一个七和弦有三个转位，转位后按低音与根音、七音的音程关系命名，分别称为“五六和弦”、“三四和弦”、“二和

弦”。例如：



九和弦通常多用原位，少用转位。

§1—6 和弦的音响

不同种类和不同结构的和弦有不同的音响。从大的方面来区别，首先有协和与不协和之分。那些全部由协和音程组成的和弦称为“协和和弦”。例如大三和弦、小三和弦（他们各自包含一个大三度，一个小三度和一个纯五度）。那些包含一个或一个以上不协和音程的和弦则称为“不协和和弦”。例如减三和弦（包含减五度）、增三和弦（包含增五度），所有七和弦、九和弦等。协和和弦的音响效果悦耳、安定；不协和和弦的音响具有一定的紧张度，能赋予和声发展以动力。

此外，和弦的音响还有着色调的差异。一般而言，大三和弦明亮而刚劲，小三和弦幽暗而柔和。以大三和弦为基础的七和弦、九和弦色调也较明亮，以小三和弦为基础的七和弦、九和弦色调也较幽暗。他们之间的鲜明对比，是和声色彩变化的源泉。

练习一

（一）写出下列各调的原位三和弦（不写调号，一律用临时变音记号）。

\boxed{E} : I、V \boxed{a} : IV、VI⁻ \boxed{G} : I、V

\boxed{e} : I⁺、 \boxed{C} : IV、VI⁻ \boxed{d} : V、I⁻

\boxed{B} , VI, I \boxed{f} , V, VI \boxed{D} , IV, V-

\boxed{A} , I, II \boxed{g} , I, IV \boxed{F} , III, V

(二) 分辨下列三和弦何为原位，何为转位，并用箭头标出和弦的根音：

Musical notation for exercise (二) showing 14 triads on a grand staff. The triads are numbered (1) through (14). The notation includes treble and bass clefs, a key signature of one flat, and various chord symbols above the notes.

(三) 指出下列三和弦所属的调性及级别。

Musical notation for exercise (三) showing 11 triads on a grand staff. The triads are numbered (1) through (11). The notation includes treble and bass clefs, a key signature of one flat, and various chord symbols above the notes. A legend is provided below the staff:

\square I, II, V, III, IV
 \square VI, II, V.

提示：大三和弦可属于三个大调，两个和声小调；
 小三和弦可属于三个大调，两个和声小调；
 减三和弦可属于一个大调，两个和声小调；
 增三和弦只属于一个和声小调。

(四) 写出下列原位七和弦 (不写调号, 一律用临时变音记号)。

\boxed{C} : V_7 、 I_7 、 \boxed{G} : VI_7 、 I_7 、 \boxed{E} : III_7 、 IV_7

\boxed{b} : V_7 、 I_7 、 $\boxed{\sharp g}$: VI_7 、 V_7 、 $\boxed{\sharp c}$: IV_7 、 VI_7

$\boxed{\flat A}$: VI_7 、 IV_7 、 $\boxed{\sharp F}$: V_7 、 I_7 、 \boxed{f} : V_7 、 VI_7

提示: 大调的 I_7 、 IV_7 、和声小调的 VI_7 为大七和弦, 它们由大三和弦加根音上方的大七度音构成。

大调的 V_7 、和声小调的 V_7 为大小七和弦, 它们由大三和弦加根音上方的小七度音构成。

大调的 II_7 、 III_7 、 IV_7 、和声小调的 IV_7 为小七和弦, 它们由小三和弦加根音上方的小七度音构成。

大调的 VI_7 、和声小调的 II_7 为半减七和弦, 它们由减三和弦加根音上方的小七度音构成。

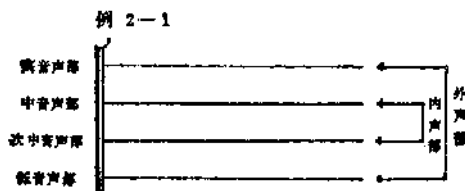
和声小调的 VI_7 为减七和弦, 由减三和弦加根音上方的减七度音构成。

第二章 和弦连接

通过上一章的学习，我们知道了什么叫和弦，和弦怎样组成，和弦有哪些种类以及他们的音响效果如何等等。这可以说跨上了和声殿堂的第一级台阶。但是，孤立的和弦并不成其为和声，必须将一个又一个和弦连接起来，方能成为表情达意的和声语汇。和弦如何排列？声部如何进行？和弦连接用什么方式方法？这便是本章的主要内容。

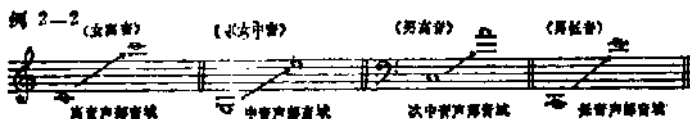
§2—1 四部和声

在和声写作中，四部和声是较常用的声部组合方式。所谓四部和声是由“高音声部”（也称“旋律声部”）、“中音声部”“次中音声部”和“低音声部”组成的和声进行。其中高音声部与低音声部又统称为“外声部”，中音声部与次中音声部又统称为“内声部”。图示如下：



在四部和声写作中，各声部的音域与相应的人声音域大体相

同：



须注意的是旋律的运动应多在各声部的中音区，极端的高、低音区应少用。

§2-2 和弦音的重复与省略

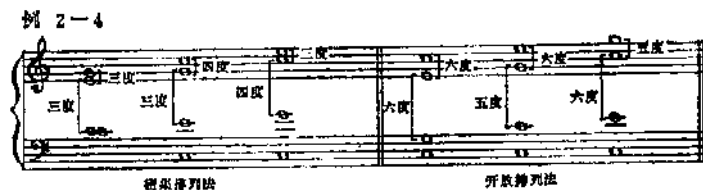
在四部和声中运用三和弦时必须重复一个音。大、小三和弦通常重复根音。其六和弦除重复根音外，还可重复五音。然而，有时为了声部进行的需要又可将三和弦的五音省略。这时应再重复根音予以填充。举例如下：



§2-3 和弦音的排列

在四部和声中，和弦音的正确排列是获得各声部音响的平衡、线条清晰的先决条件。原位大、小三和弦的排列有两种基本方式：第一种是上方三声部相互间的音程距离在四度以内，称“密集排列法”。第二种是上方三声部相互间的音程距离在五度以上、八度以内，称“开放排列法”。至于低音声部同次中音声

部之间的音程距离，可小至同度，大至超过八度均可。例如，



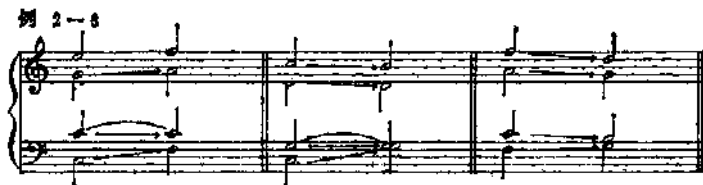
在四部和声中，和弦无论是密集的或开放的排列法，那个位于高音声部的音便代表和弦的“旋律位置”。每一个三和弦都有根音、三音与五音三种旋律位置：



两种排列法、三种旋律位置，加起来正是原位三和弦最基本的六种声部排列的规范形式。

§2-4 声部进行

和弦连接是在声部进行之中实现的。分析下面三对和弦的连接，它们是在四声部同时进行中完成的。



当我们进一步分析上面三对和弦的连接时，可发现单一声部的进行有四种形态：同音保持、级进、小跳和大跳；



同音保持、级进和小跳（三度跳进）又可统称为“平稳进行”，在和弦连接时运用最多。相距四度以上的大跳多出现于低音声部。旋律较活跃时，大跳也可出现于高音声部。

当我们再进一步分析上面的三对和弦连接时，还可发现两个声部间进行的关系有着同向、斜向与反向三种形态：



而和弦的连接正是几对声部同时作同向、斜向、反向进行的结合。



§2-5 和弦连接的方法

和弦连接有两种方法。第一种叫“和声的连接法”。当前后两个和弦有共同音时，将共同音保持在同一声部，前一和弦中除低音外，其余的音进行到后一和弦中最靠近的音。例如：

例 2-10

□ I IV I V I III

第二种叫“旋律的连接法”。即前后两个和弦虽然有共同音，但并不保持在同一声部，前一和弦的音（除低音外）分别进行到靠近的后一和弦音。例如：

例 2-11

□ I IV I V I III

如果两个和弦之间没有共同音，便只能用旋律的连接法。例如：

例 2-12

□ I IV

§2-6 和弦连接中应避免的不良进行

在和弦连接时，如果和弦音排列不当、重复音不当、声部进行不当，便很容易发生不良进行。常见的不良进行有下面几种：

(一) 平行八度、平行五度、反向八度、反向五度。例如：

例 2-13

平行八度 平行五度 反向八度 反向五度

所谓平行八度，是指两个声部之间由八度同向到达八度的进行；平行五度指两个声部之间由五度同向到达五度的进行；反向八度指两个声部之间由八度反向到达八度（包括十五度与同度）的进行；反向五度指两个声部之间由五度反向到达五度（包括十二度）的进行。由于这四种进行音响空洞，声部失去平衡感，因此被禁止。

(二) 外声部跳进的隐伏八度、隐伏五度。例如：

例 2-14

隐伏八度 隐伏五度

所谓隐伏八度、隐伏五度是指两个声部同向到达八度、五度的一种进行。然而并非所有的这种进行都禁止，只有当构成隐伏关系的是两个外声部、且上方声部为跳进时方在被禁之列。其原

因在于这种进行的音响效果贫弱。

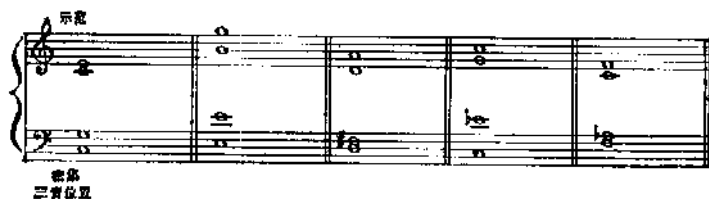
(三) 声部交错、声部超越。例如，



所谓声部交错是指和弦音的纵向排列上，某个处于下方的声部实际音高超过了上方声部。声部超越则是指前后两个和弦连接时，某声部跳进的音程过大，超过了前和弦中相邻声部的实际音高。换言之，声部交错是和弦纵向排列中的“超越”，而声部超越则是和弦连接时横向关系的“交错”。由于这两种情况均有损于声部进行线条的清晰，所以在通常情况下以不用、少用为宜。

练习二

(一) 指出下列和弦的排列法及旋律位置，



(二) 写出下列三和弦的六种规范排列形式：



(三) 用和声的连接法将下面的和弦连接起来：

\boxed{C} : I—V、 I—IV; \boxed{a} : V—I、 IV—I

\boxed{B} : III—VI、 V—I; \boxed{g} : I—VI、 I—V

\boxed{A} : IV—I、 I—V; \boxed{E} : V—I、 I—VI

原形

第一步 第二步 第三步 第四步

④ 写 V 写出低音进行 写出前和弦 共同音保持 完成连接