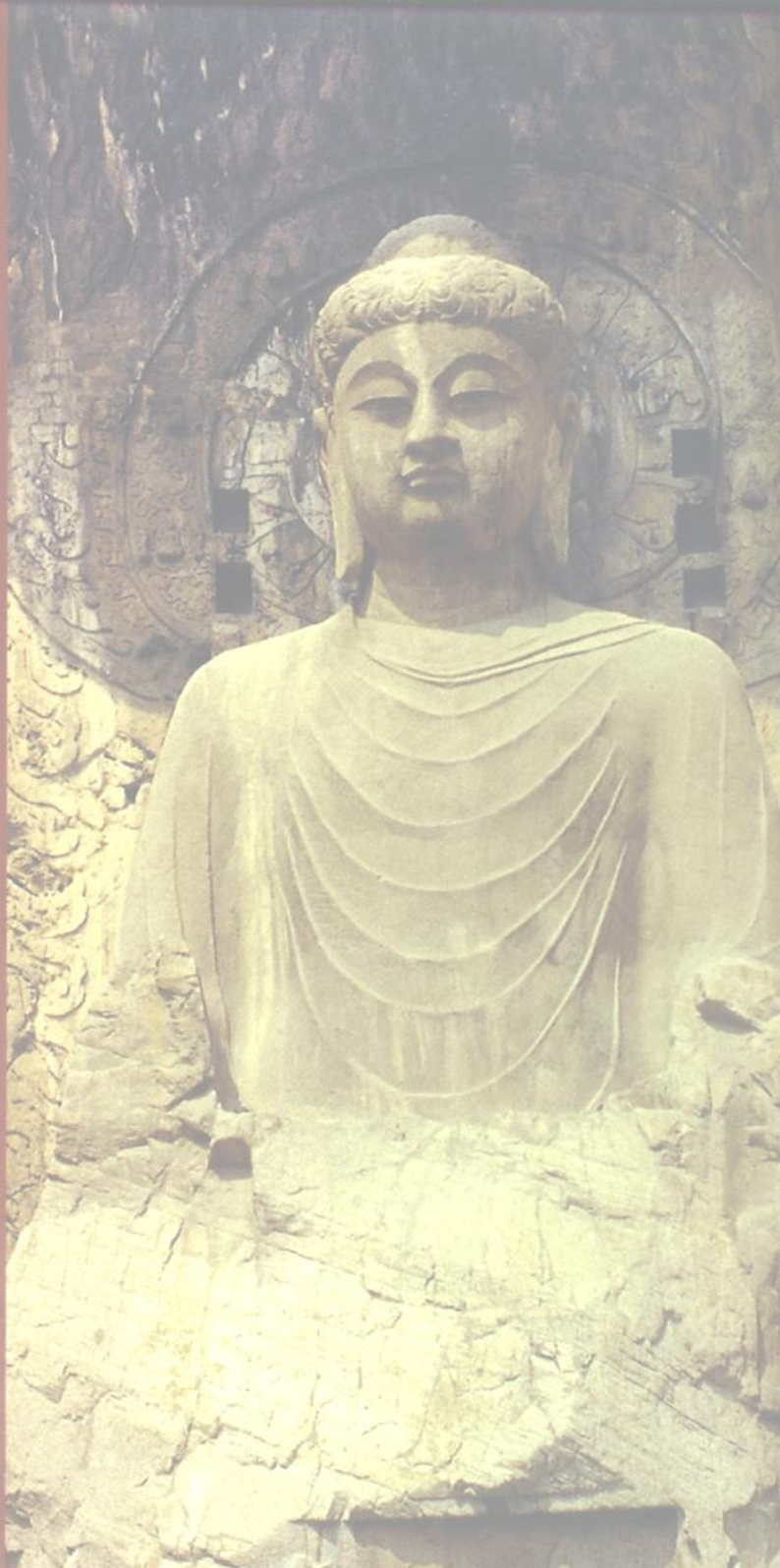


佛光教科書

10

宗教概說

佛光星雲 編著



佛光教科書

10

宗敎概說



編著 佛星光雲
佛光山宗務委員會印行



佛光教科書 ⑩ 宗教概說

編 著 者 / 佛光星雲

一九九九年十月初版

版權所有·請勿翻印

發 行 者 / 佛光山宗務委員會

發 行 人 / 慈惠 (張優理)

出 版 者 / 佛光文化事業有限公司

台北縣三重市三和路三段 117 號

02-29800260

流 通 處 / 佛光出版社

高雄縣大樹鄉佛光山

07-6564038-9

香海文化事業有限公司

台北市松隆路 327 號 9 樓

02-27483302

定 價 / 全套六〇〇〇元

法律顧問 / 舒建中·毛英富

製 版 者 / 中茂分色製版股份有限公司

印 刷 者 / 紅藍彩藝印刷股份有限公司

行政院新聞局出版事業登記證

局版北市業字第四七八號

第一課	一神、多神與無神的探討	0	0
第二課	印度外道種種	0	1
第三課	如何選擇宗教信仰	0	1
第四課	佛教的五乘宗教觀	0	2
第五課	民間宗教介紹	0	3
第六課	一貫道概說	0	5
第七課	道教概說	0	6
第八課	天主教概說	0	8
第九課	耶穌教概說	0	9
第十課	回教概說	1	0

第十一課	猶太教概說	1	2	1
第十二課	新興宗教介紹	1	3	3
第十三課	附佛神祇的因緣	1	4	7
第十四課	佛教對其他宗教的看法	1	5	7
第十五課	佛教對三教九流的看法	1	6	5
第十六課	佛教對異端邪說的看法	1	7	3
第十七課	佛教對神壇的看法	1	8	3
第十八課	巫術與靈媒	1	9	1
第十九課	宗教祈禱的意義	2	0	1
第二十課	宗教師的條件	2	1	1

第一課 一神、多神與無神的探討

宗教起源於人類對自然力量的不可知，以及對未來的無知、懼怕。當自然界的變化破壞人們平靜的生活時，追求一個高於此力量人格化的「神」，成爲必然的趨勢。這個「神」依民族、習性、地區的不同，有不同的解釋與呈現；自然環境變化遽烈的地方，崇拜日月星辰、風雨雷電；在叢山峻嶺中，就崇拜動物、植物；一般民族對祖先則有紀念、祈福的感恩儀式。不論崇拜的對象爲何，他們的共同點是相信所崇拜者具有神秘超人的力量，藉由禱告、祭祀，可以免遭禍害。

世界上大部份的宗教都是以神爲信仰對象，然而信仰卻不一定立足於崇拜神祇之上^①，因此，就有所謂有神信仰與無神信仰之分，而「有神信仰」依對象的不同，又概分爲多神及一神^②。有神信仰者相信宇宙間有神的存在，神不但具有人格化的特

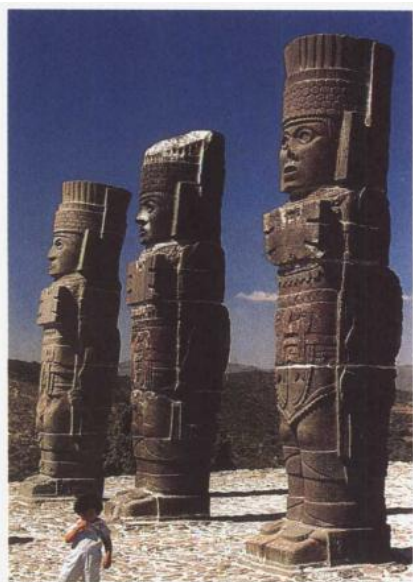
■一多無皆難論

質，能力更遠超乎人類。多神信仰是古老的宗教模式，將大自然一切不可知者皆附歸於神靈，按其職司而有區別，個人依其需要，膜拜不同的神；有以自然分類的自然神；以民間求助的政治神、

財政神；或有將對英雄、祖先的崇拜亦歸於神類，如各地的原始宗教以及希臘、羅馬、印度、埃及等，都是多神信仰的代表^③。

一神信仰源於多神信仰^④，凝聚眾神的聖德及能力於一神，堅信該獨特而唯一的「真神」創造了宇宙萬物，並主宰宇宙的運行^⑤，而真神的存在卻非宇宙的一部份，人們可以透過祈禱來得到援助。猶太教、耶穌教及回教都是同屬一神論的信仰。

相對於有神信仰而言，無神論者拒絕承認一切客觀存在的神性，或否認有一主宰的至上神存在。這些唯物論^⑥、不可知論^⑦及進化論等，由科學方法推



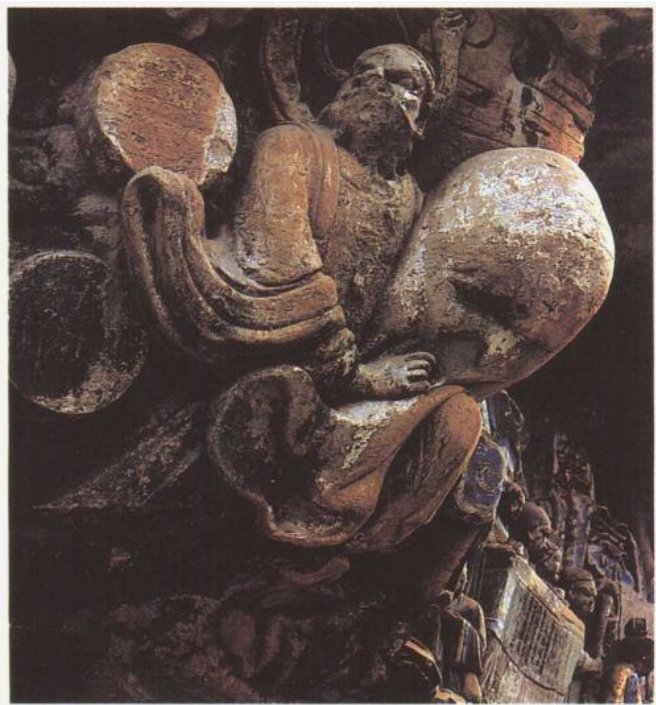
■墨西哥杜拉文明神殿遺蹟

論神不存在的論述^⑧，則是針對一切不信耶穌基督者而言。

一神論是專制獨裁，人是信仰者，神是被信仰者；人是崇拜者，神是被崇拜者。神，具有神性——「全知、全能」的特質，人類透過自己的想像力，不只是創造了唯一的真神，也衍生多神的龐大體系，成爲人類的決定者與保護者。一神就像民智未開的封建時代，帝王爲權力集中，掌握人們禍福的主宰與仰慕敬畏的對象，由於教育的普及，智識的提昇，社會的開放，專制封建已告瓦解，走向院會組織的民主、民選的思潮。

從一神到多神，如上帝到聖母、聖子，三位一體之說^⑨；從多神統一爲一神，如自然、地域、天神等，各種護法諸神，最後統攝於三十三天的帝釋天做爲代表。一神或多神，都是存在虛無飄渺之間，握有人類命運大權和無上的能力，這些神，都是附會於人類無知的恐懼及滿足現實欲求所產生的，缺乏歷史的根據，和具足圓滿的道德人格。佛教並未否認神鬼的存在，如《地藏經》^⑩第七所說的有「千萬億那由他閻浮提鬼神」；其他經典裡，列舉聞法的天龍八

部等衆，都說明神祇鬼靈擁有覺悟的佛性。佛教承認神祇的世界，但佛教以業力自受，有因有果，人不應該由神所控制，自己才是真正決定禍福的主宰。一神論與多神論者，雖難免失之迷信，但天地鬼神的賞罰觀念，無形中也成爲人們趨善去惡的規範。反之，一些高唱無神論者，認爲從事違法的行爲是不會有什麼善惡因果的報應，因而造成社會秩序的混亂不安。因此崇拜神祇的「迷信」勝過不知三世因果的「不信」；最好選擇以人爲本的正信宗教，教主是真人實事，道德清淨圓滿；教義有戒條律儀，能令人信受奉行，同時也



■風伯（大足石刻）

有禪定的次第，能降伏內外之魔，更有智慧的啓迪，能令人走向解脫的道路。

佛教承認宇宙間有精神和神性的存在。六道衆生中，「天道」即是所謂的神道。依佛教的宇宙觀，這些神也是衆生之一，不具有絕對的權力與主宰能力^①。六道衆生要經過艱苦的修行而超脫輪迴，達到羅漢或菩薩的境界，不再受生死的束縛，進一步成就佛果。因此，在佛教的平等觀中，人人有機會成佛，所謂佛是已覺悟的人，人是未覺悟的佛，與一神教的一神至上截然不同。此外，佛教的緣起法清楚說明宇宙的成住壞空、人的生老病死，悉數歸因於個人的業力、因果，完全否定神的權威之說。

佛教不主張一神、多神或無神論點，佛教的前提是以「人」爲本，非以「神」爲主。佛教與其他宗教最大不同點之一，在於佛陀的教法以修心和見性爲上，主張「心」「性」才是自己的主人，與其消極地祭祀祈福來寄託心靈，不如積極開拓心靈世界、明心見性更爲究竟，這也是佛教能超越一神、多神及無神論的真義所在。

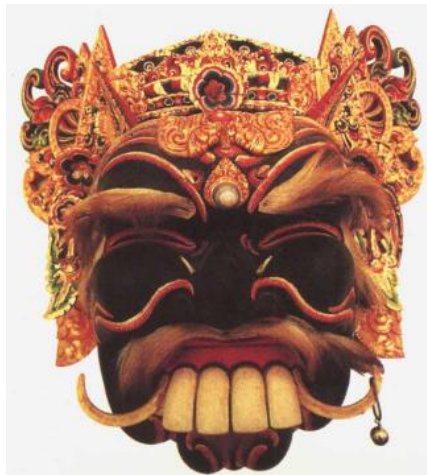
【注釋】

① 信仰是對某種學說的認同，進一步視其為真理；或是深信某一特定人、神的權威、道德，使大眾對其主張的教說深信不疑。例如：社會主義馬列思想的信仰。

馬克思學說由「人本」思想出發，是繼承十九世紀德國哲學家費爾巴哈（Ludwig Feuerbach, 1804—1872）

的人本主義哲學。他認為宗教神學是「人民的鴉片」，神道與人道是相對立，神道會取消人的自由。馬克思在所著《一八四四年經濟學哲學手稿》中提出，世界歷史是經由人民的勞動而產生。隨後他與恩格斯合著的書中，再次強調「實踐」的重要。一八四七年兩人合著《共產黨宣言》，進一步將馬克思主義哲學、政治經濟學和科學社會主義融為一體，這些思想對十九世紀和二十世紀的人類歷史發生重大的影響。社會主義及共產主義國家即是信仰該思想而建立。

② 有神信仰除一神、多神之外，另有泛神信仰，或稱泛神論，性質偏重於哲學思考理論。泛神論認為世間存在的是精神，神與宇宙萬物合而為一，因此否認一個唯一且獨特的至上真神的存在。或以為宇宙現象由特定原理法則所支配運行，而將此原理法則神



■峇里島木雕藝術

格化，因此，泛神論有時候又被歸納到無神信仰。

③ 羅馬有智慧神、戰爭神、音樂神、愛神、武神、農神、家神、地神，以及代表男性美的神。其他如山神、海神、樹神等自然界的的神，各主其所領的自然環境，具有保護或破壞的力量。通常眾神中彼此有一定的層級關係，隨其威力、神通的不同，功能也大異其趣。

④ 猶太人、基督徒和回教徒在傳統上，相信一神論是上帝召示亞當的觀念，但在亞當偷食禁果「墮落」之後，人類才傾向多神論。這個觀念受到十九世紀歷史學家和人類學家的質疑，部份學者認為宗教信仰觀念是逐步演變的；從先民社會的萬物有靈論，進至古代和東方文明的多神論，再累積至今日的西方一神論。

⑤ 一神教所信奉的神無所不在，無所不能，是唯一且獨特的，是創造並主宰世界的絕對力量，卻與宇宙萬物在性質上完全不同。此教同時也承認其他精神體的存在，如：天使、惡魔，只是這些精神體是由所信奉的神所創造，非崇拜的對象，亦不得稱為神。這種說法是為了解決人類存在的問題，歸根究底推論「第一因」，進化論已經不能提供滿意的解答，唯有將天主認作第一因才能解釋這個世界的形成。另外的說法，一神信仰是指在眾神之中特別崇拜一位神祇，認為其他都是次要的。如：印度教的至高神為濕婆 (Shiva)，其他神祇不能與其媲美。

⑥ 無神論主張宇宙的形成及人類的進步，源自理性及科學的發展，其中以唯物論是此派的典型代表，例如：古羅馬時期的盧克萊修（Titus Lucretius Carns, 西元前九九—前五五）是當時有名的原子唯物論哲學家和無神論者，他所著的《物性論》被認為是古代無神論的百科全書。他認為所有的物質不能無中生有，也不能歸於滅絕，萬物都能分解成最初的「元素」，這些元素由於互相碰撞而運動，產生新的物質。這個理論說明了宇宙世界的形成、開展和消滅，同時也證明宇宙的無限性。

⑦ 此論與懷疑論的主張相近。主張人類以有限的智力，無法對創造無限宇宙的神有合理且正確的認識，而對於神的存在採取懷疑的態度。

⑧ 最早主張無神論的是古希臘哲學家赫拉克利特（Herakleitos），之後又有德謨克利特（Demokritos）、伊壁鳩魯（Epikouos）等著名的哲學家，其中伊壁鳩魯被認為是西方「無神論之父」，他認為一切自然現象的發生與神無關。

⑨ 即認為上帝是世界和宇宙的超自然力量，他代表至尊至高的唯一真神，也是宇宙的最高主宰，他具有三個位格，即聖父，天地萬物的創造者及主宰者；聖子，即上帝的獨子耶穌基督，受上帝之遣，來到人間，為世人贖罪，並受生、復生、生天；聖靈，即上帝的聖靈，於世界末日時，將再臨人間，審判人類。

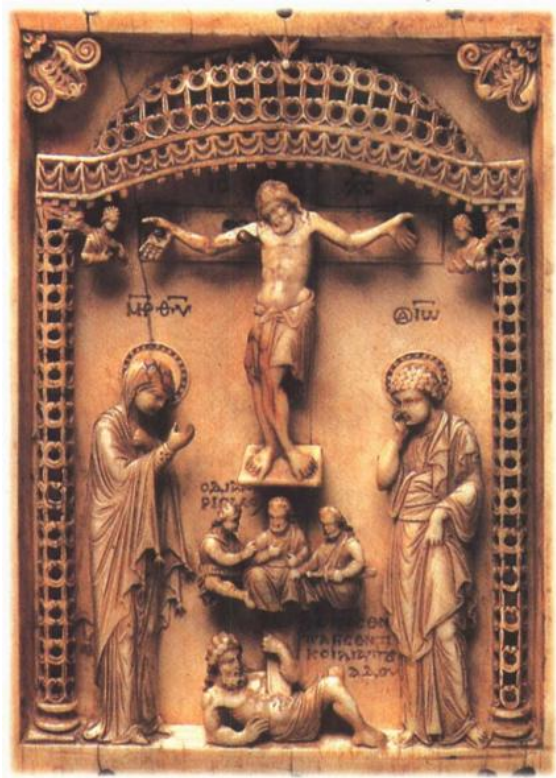
⑩ 本經所敘述的地獄景況與地藏菩薩的性格，甚能融合民間的通俗信仰，故廣為普及，

尤以明清之時為然。

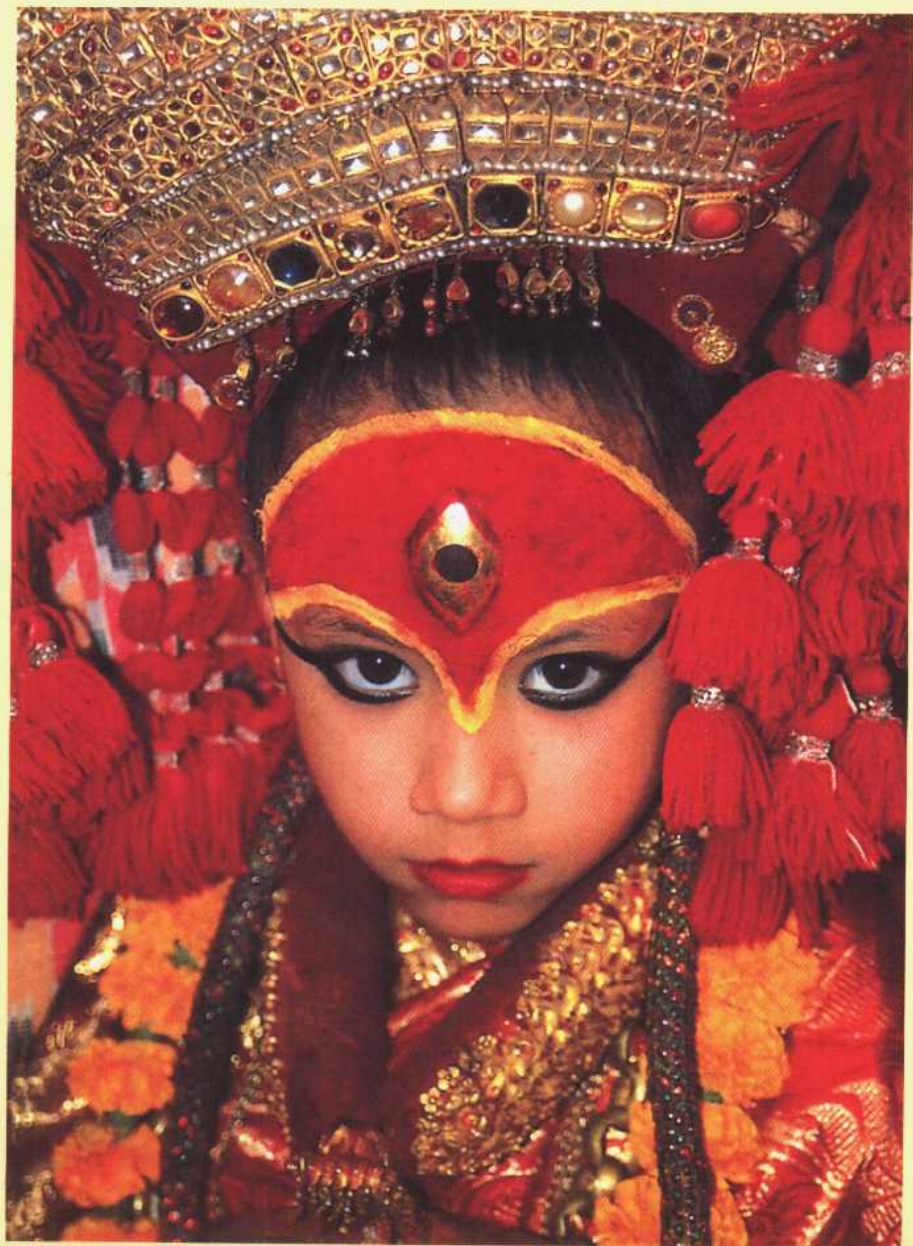
①佛教不否認宇宙中有許多神祇存在，他們由於前世善行較多，投生天道為天人（一般稱為神），因此在享樂方面比人類更多、更殊勝，壽命也更長久，同時擁有人類所缺乏的某種超能力，一旦壽命盡了，仍然依其積聚的善、惡業，輪迴投生其他各道。

【習題】

- 一、宗教的起源為何？
- 二、何謂一神信仰、多神信仰？試舉例說明。
- 三、試述您對無神論者的看法。
- 四、試述佛教對神的看法。



■耶穌（十字架）



■尼泊尔活女神

第二課 印度外道種種

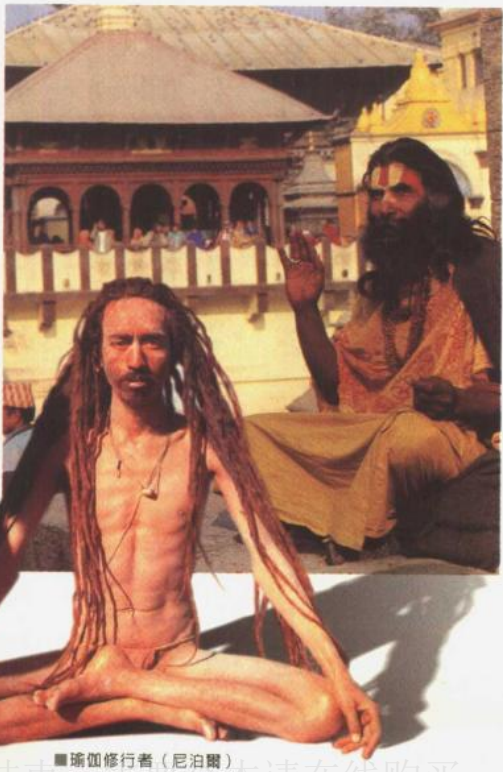
外道，指的是佛教以外的道，總稱爲外道；佛陀所說的教法，則爲內道，蓋心外求法是爲外道，心內求法是爲內道。佛教自古以來，統稱異教徒爲外道，此一名稱並非輕侮之意，因爲佛陀在各經論中，都說佛法在自己心中，不向外求；中國禪門也說：「不作佛求，不作法求，不作僧求。」可見佛法即自己的真心自性，若在此以外談法論議，都是心外求法，故被視爲「外道」。

在佛陀千百萬弟子中，大多數是從外道轉投佛陀座下，如優樓頻螺迦葉、那提迦葉、伽耶迦葉^①等，都是外道；乃至佛陀在即將涅槃時，最後皈依三寶的須跋陀羅^②也是外道。其實，揆諸佛教歷史，初信外道的人，更易進入佛教之門，而且一旦理解悟入佛教的真諦之後，就堅信不移。即使佛陀在證悟佛道之前所精通的科學「五明」^③及哲學「四吠陀」^④，也都是外道之學。

佛陀時代的社會，由於婆羅門的墮落，自由思想的勃興，社會上出現了許

多思想偏激的沙門教團，後來佛陀創立教團後，即稱他們為「外道」。關於外道的種類，諸經論所舉甚多，有九十六種、九十五種外道的說法，但一般都以「六師外道」⑤為代表。

六師外道，即富蘭那迦葉、末伽梨拘舍梨子、刪闍夜毗羅胝子、阿耆多翅舍欽婆羅、迦羅鳩駄迦旃延、尼乾陀若提子等六師。六師各有十五名弟子，總計為九十六人。亦即外道六師各有十六種所學法，一法自學，其餘十五種各教十五弟子，師徒合論，共九十六種。所謂九十五外道，指是五大外道，即數論派、勝論派、離繫派、獸主派⑥、遍出派，各有十八部



■ 瑜伽修行者（尼泊爾）