

RENJI JI SHENG CHONG XUE TU PAN

孙义临 张维真 编绘

人体 寄生虫学 图谱

人民卫生出版社

8-64

前 言

鉴于多年来国内未曾出版新的寄生虫学图谱，同时旧版本又为数有限，远远不能满足当前教学和有关专业人员工作的需要，为此我们编绘了此图谱。本图谱以国内常见的虫种为主，但也包括一部分罕见虫种，为临床检验、卫生防疫工作者及一般从事寄生虫学的教学人员和医学生参考之用。

在编绘过程中我们曾得到山东省寄生虫病防治研究所、山东医学院、山东中医学院、山东济宁医专、北京第二医学院各校寄生虫学教研组，以及上海昆虫研究所医学昆虫组等单位有关同志的鼓励，并在百忙中给予审阅，提出宝贵意见，对此我们表示衷心感谢。

由于我们业务水平不高，实践经验有限，难免有缺点和错误，恳请读者给予指正。

山东济南卫生学校 孙义临

河北张家口医学专科学校 张维真

目 录

原 虫

图 1 原虫的分类	1
图 2 溶组织内阿米巴	2
图 3 溶组织内阿米巴生活史	3
图 4 结肠内阿米巴	4
图 5 布氏嗜碘阿米巴	5
图 6 微小内蜒阿米巴	6
图 7 脆弱双核阿米巴	7
图 8 齿龈内阿米巴	7
图 9 波列基内阿米巴、耐格里属阿米巴及哈氏内阿米巴	8
图 10 杜氏利什曼原虫生活史	9
图 11 阴道毛滴虫	10
图 12 蓝氏贾第鞭毛虫	11
图 13 迈氏唇鞭毛虫	12
图 14 人毛滴虫	13
图 15 中华内滴虫	14
图 16 肠内滴虫	15
图 17 人肠滴虫	16
图 18 粪便内常见的各种细胞及其它内含物	17
图 19 孢子球虫	18
图 20 非洲弓浆虫	19
图 21 结肠小袋纤毛虫	20

蠕 虫

图 22 线虫内部构造模式图	21
图 23 似蚓蛔线虫(蛔虫)	22
图 24 似蚓蛔线虫生活史	23
图 25 毛首鞭形线虫(鞭虫)	24
图 26 毛首鞭形线虫生活史	25
图 27 蠕形住肠线虫(蛲虫)	26
图 28 蠕形住肠线虫生活史	27
图 29 十二指肠钩口线虫(亚洲钩虫)	28
图 30 美洲板口线虫(美洲钩虫)	29
图 31 两种钩虫的形态鉴别	30
图 32 钩虫生活史	31
图 33 班氏吴策线虫(班氏丝虫)及马来布鲁线虫(马来丝虫)的微丝蚴	32
图 34 丝虫生活史	33

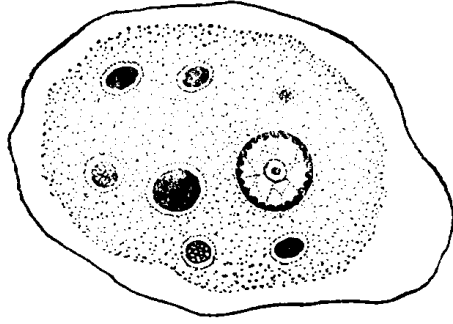
图 35	粪类圆线虫	34
图 36	粪类圆线虫生活史	35
图 37	钩虫幼虫及粪类圆线虫幼虫形态鉴别	35
图 38	东方毛圆线虫	37
图 39	旋毛形线虫(旋毛虫)	38
图 40	旋毛形线虫生活史	39
图 41	结膜吸吮线虫	40
图 42	美丽筒线虫	41
图 43	棘颚口线虫	42
图 44	猪巨吻棘头虫	43
图 45	猪巨吻棘头虫生活史	44
图 46	吸虫内部构造模式图	45
图 47	吸虫生活史各期形态	46
图 48	中华枝睾吸虫(肝吸虫)	47
图 49	中华枝睾吸虫生活史	48
图 50	布氏姜片吸虫(姜片虫)	49
图 51	布氏姜片吸虫生活史	50
图 52	肝片吸虫	51
图 53	卫氏并殖吸虫(肺吸虫)	52
图 54	卫氏并殖吸虫生活史	53
图 55	斯氏狸殖吸虫	54
图 56	日本裂体吸虫(血吸虫)	55
图 57	日本裂体吸虫卵及各期幼虫形态	56
图 58	日本裂体吸虫生活史	57
图 59	枝双腔吸虫	58
图 60	异形异形吸虫	59
图 61	几种与医学有关的螺	60
图 62	绦虫的头节及成熟节片	61
图 63	绦虫纲各种幼虫形态	62
图 64	链状带绦虫(猪肉绦虫)	63
图 65	链状带绦虫生活史	64
图 66	肥胖带吻绦虫(牛肉绦虫)	65
图 67	肥胖带吻绦虫生活史	66
图 68	细粒棘球绦虫(包生绦虫)	67
图 69	棘球蚴的结构	68
图 70	细粒棘球绦虫生活史	69
图 71	微小膜壳绦虫(短膜壳绦虫)	70
图 72	微小膜壳绦虫生活史	71
图 73	缩小膜壳绦虫(长膜壳绦虫)	72
图 74	缩小膜壳绦虫生活史	73
图 75	曼氏迭宫绦虫(孟氏裂头绦虫)	74
图 76	曼氏迭宫绦虫生活史	75
图 77	西里伯瑞列绦虫	76

图 78	犬复孔绦虫	77
图 79	犬复孔绦虫生活史	78

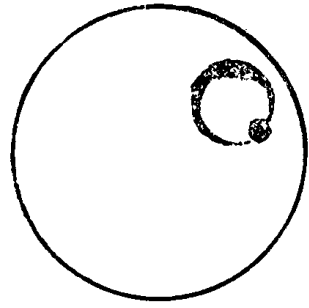
昆 虫

图 80	成蚊外部形态	79
图 81	蚊头部及喙的结构	80
图 82	蚊胸部侧面观及小盾板	81
图 83	雄性按蚊外生殖器	82
图 84	雄性库蚊及伊蚊外生殖器	83
图 85	三属蚊卵	84
图 86	蚊幼虫	85
图 87	蚊蛹	86
图 88	蚊生活史	87
图 89	按蚊、库蚊及伊蚊各期区别	88
图 90	中华按蚊	89
图 91	潘氏按蚊	90
图 92	微小按蚊	91
图 93	淡色库蚊及致乏库蚊腹部	91
图 94	三带喙库蚊	92
图 95	二带喙库蚊	92
图 96	白纹伊蚊及刺扰伊蚊腹部	93
图 97	仁川伊蚊及背点伊蚊腹部	93
图 98	蝇头、翅、足端及胸部背面的鬃	94
图 99	蝇生活史	95
图 100	几种蝇类幼虫形态及后气孔结构	96
图 101	引致蝇蛆病的幼虫后气孔形态	97
图 102	舍蝇及夏厕蝇	98
图 103	大头金蝇及丝光绿蝇	99
图 104	厩腐蝇及巨尾阿丽蝇	100
图 105	尾黑麻蝇及赭尾麻蝇	101
图 106	白蛉外部形态及口、咽部	102
图 107	白蛉生活史	103
图 108	四种雄性白蛉外生殖器	104
图 109	四种白蛉的咽甲及受精囊	105
图 110	蚤外部形态	106
图 111	蚤生活史	107
图 112	致痒蚤、印鼠客蚤及欧洲鼠蚤的头部、胸部、受精囊和雄性外生殖器	108
图 113	猫葡萄蚤、狗葡萄蚤及缓慢细蚤的头部、胸部、受精囊和雄性外生殖器	109
图 114	臭虫	110
图 115	两种臭虫的头部、胸部及尾部	111
图 116	虱	112
图 117	蠓的侧面形态、头部及翅	113
图 118	三属蠓头部及翅的比较	114

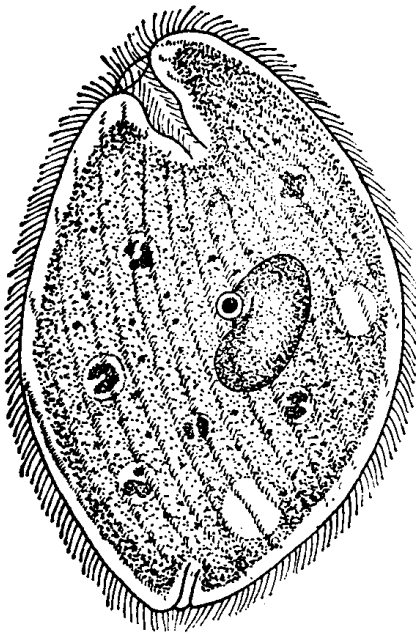
图 119	蠓生活史	115
图 120	虻的头部、口器、触角及翅	116
图 121	虻生活史	117
图 122	蚋成虫及其生活史	118
图 123	蚋的头部、翅、雄蚋外生殖器及后足跗节	119
图 124	几种常见蜚蠊(蟑螂)	120
图 125	蜱的颧体及全沟硬蜱腹面	121
图 126	硬蜱属(雌)及璃眼蜱属	122
图 127	全沟硬蜱及草原革蜱	123
图 128	草原血蜱、亚东璃眼蜱及血红扇头蜱	124
图 129	软蜱形态结构及波斯锐缘蜱	125
图 130	乳突钝缘蜱及特突钝缘蜱	126
图 131	革螨成虫及若虫形态	127
图 132	常见革螨种类(一)	128
图 133	常见革螨种类(二)	129
图 134	红恙螨的成虫及幼虫	129
图 135	常见恙螨种类	130
图 136	恙螨生活史	131
图 137	人疥螨	132
图 138	其他螨类	133
彩图 1	急性阿米巴痢疾和急性细菌性痢疾新鲜粪便涂片显微镜下比较	135
彩图 2	杜氏利什曼原虫	136
彩图 3	人体肠内原虫包囊(碘液染色)	137
彩图 4	薄血膜中三种疟原虫各期形态	138
彩图 5	厚血膜中三种疟原虫各期形态	139
彩图 6	疟原虫生活史	140
彩图 7	人体常见蠕虫卵	141
[附]	中、外文对照表	143



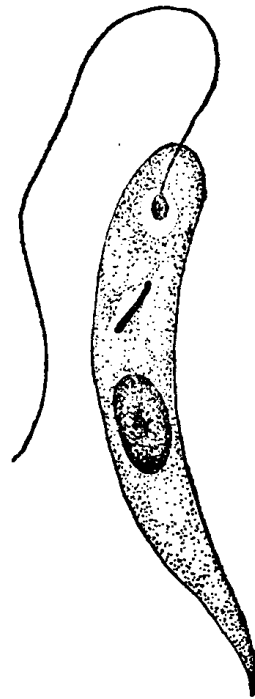
根足虫纲 溶组织内阿米巴



孢子虫纲 间日疟原虫



纤毛虫纲 结肠小袋纤毛虫



鞭毛虫纲 杜氏利什曼原虫

图1 原虫的分类

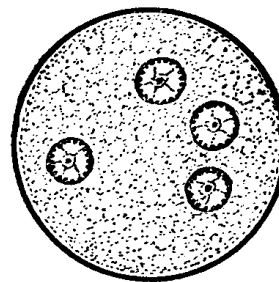
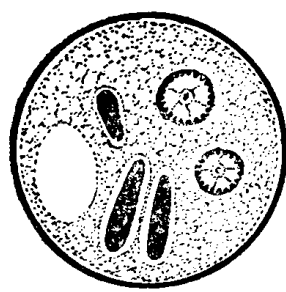
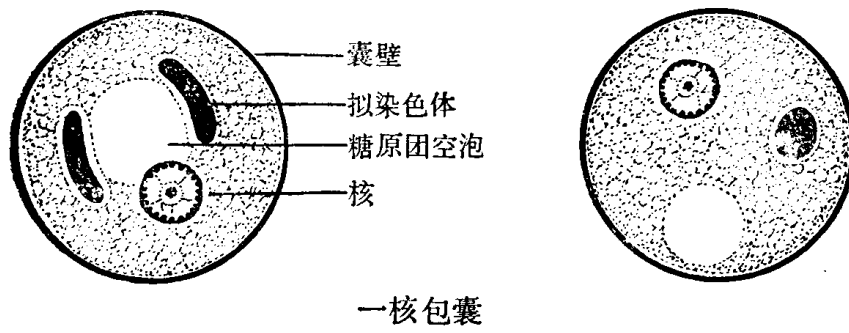
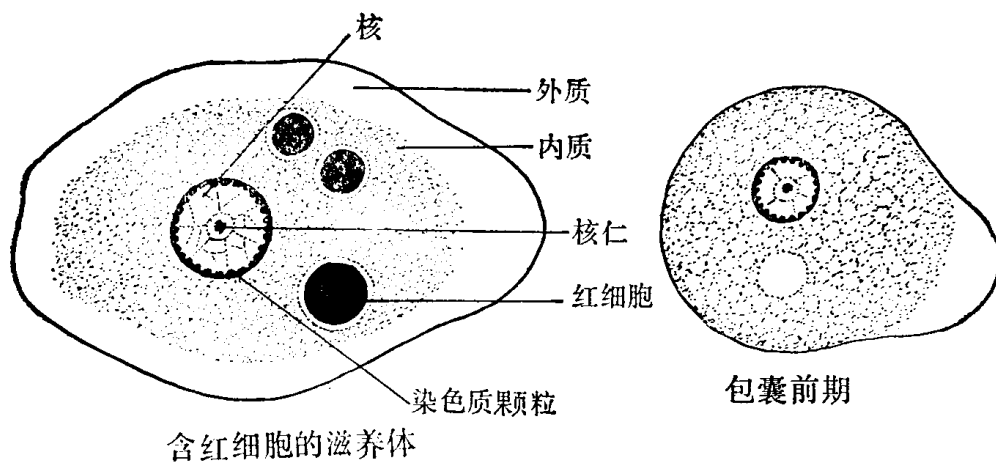


图 2 溶组织内阿米巴

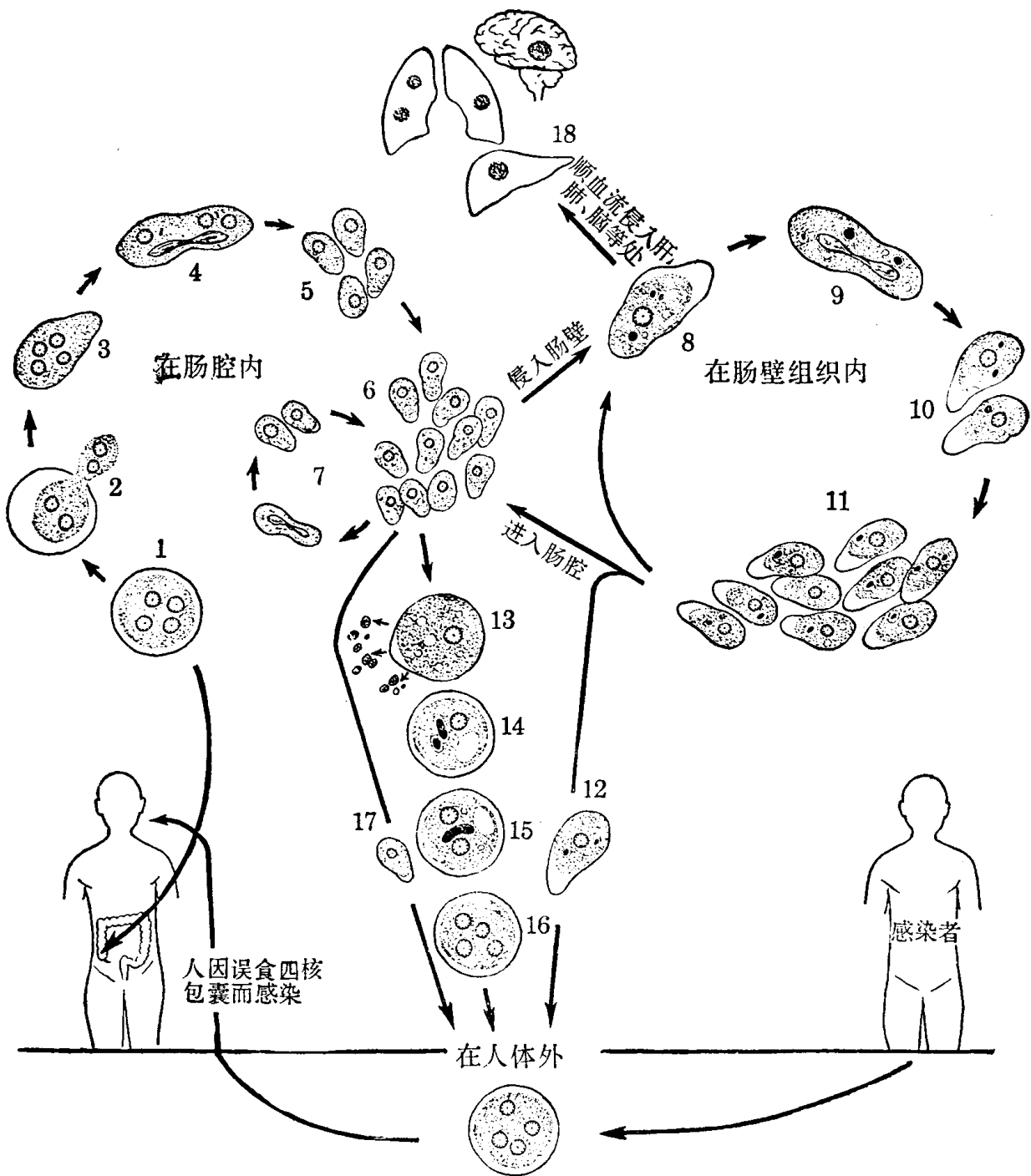


图3 溶组织内阿米巴生活史

1 四核包囊 2 在小肠下段脱囊 3~5 脱囊后经一系列变化形成四个滋养体 6~7 滋养体在肠腔内继续增殖 8 肠腔内的滋养体侵入肠壁组织 9 在肠壁组织内滋养体开始分裂 10 形成两个滋养体 11 继续增殖形成很多滋养体 12 部分滋养体随脓血粪便排出 13 滋养体排出未消化的食物形成包囊前期 14~16 不同发育阶段的包囊，随成形粪便排出 17 肠腔内的滋养体可随稀粪排出 18 滋养体在肝、肺、脑等组织内形成脓肿

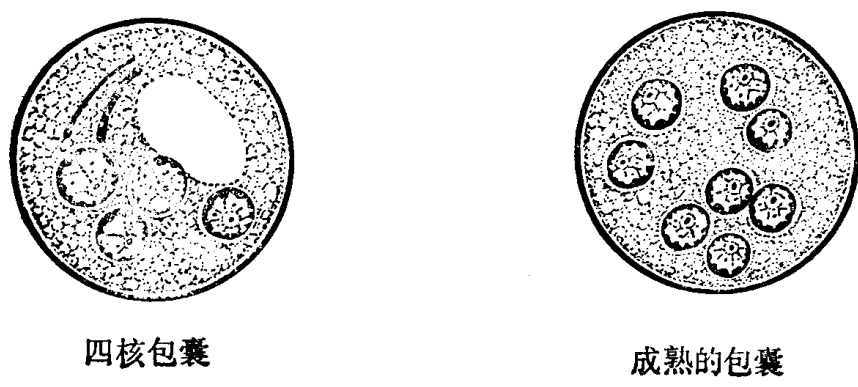
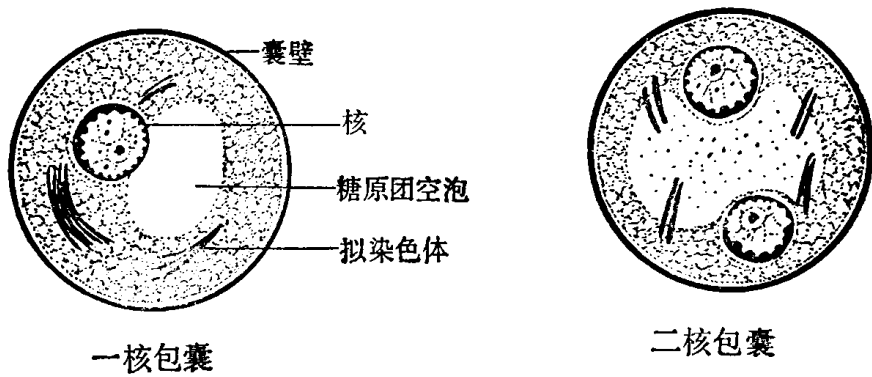
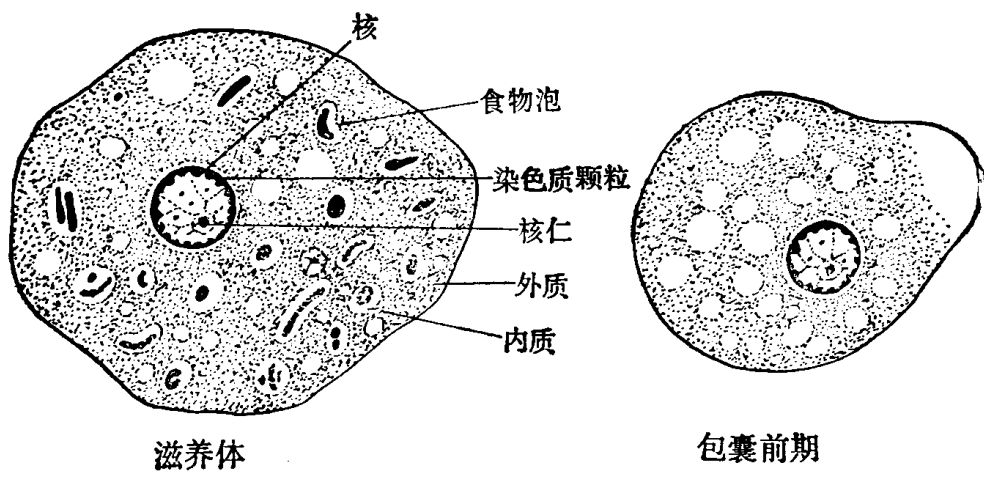
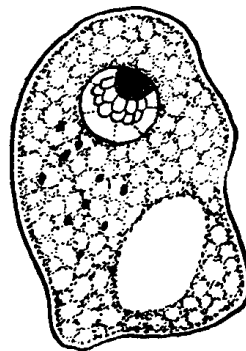
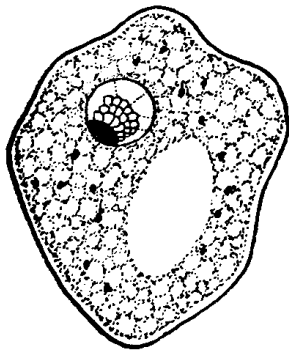
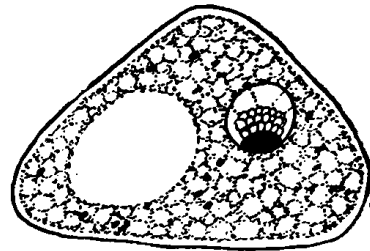
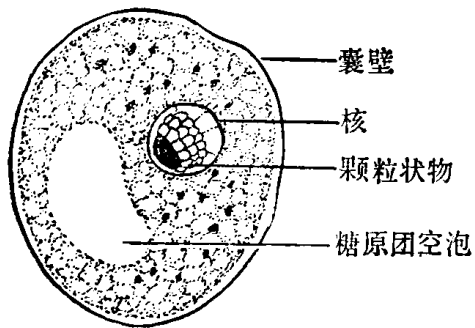
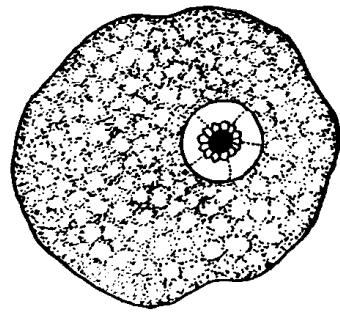
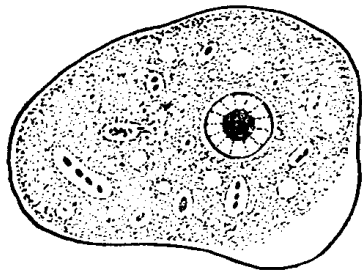
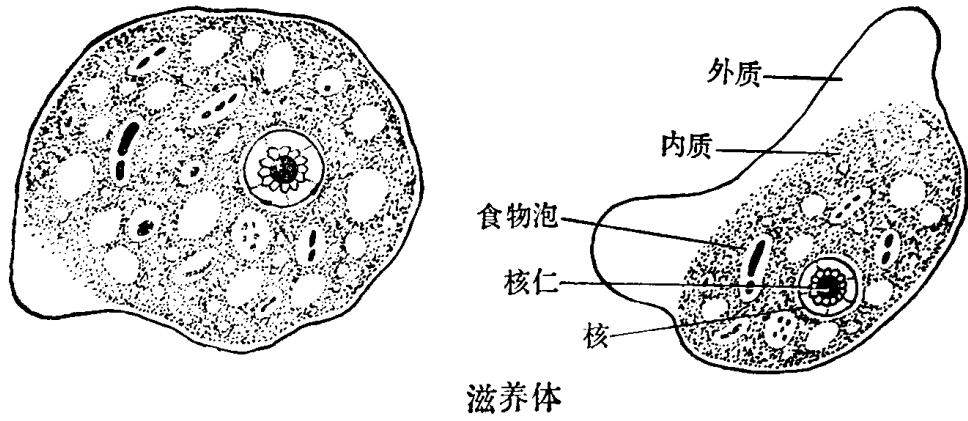
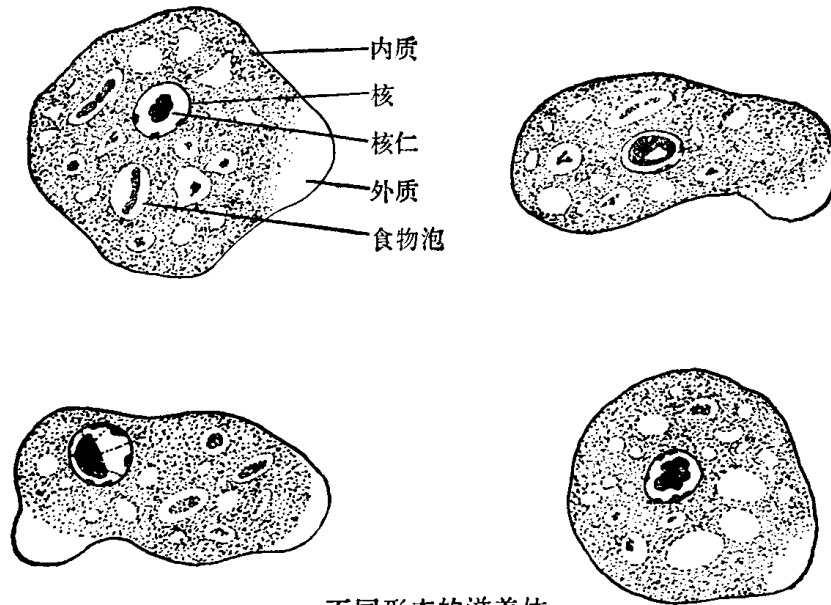


图 4 结肠内阿米巴

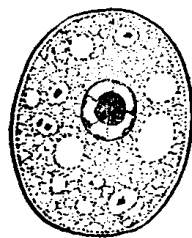


各种形状的包囊

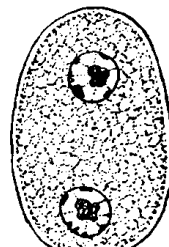
图5 布氏嗜碘阿米巴



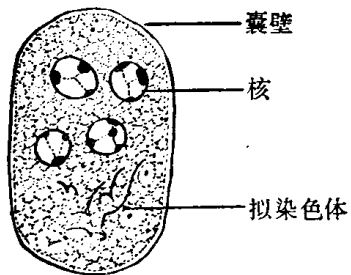
不同形态的滋养体



一核包囊

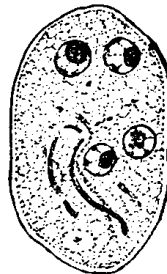


二核包囊



四核包囊

不同形态的包囊



四核包囊

图6 微小内蜒阿米巴

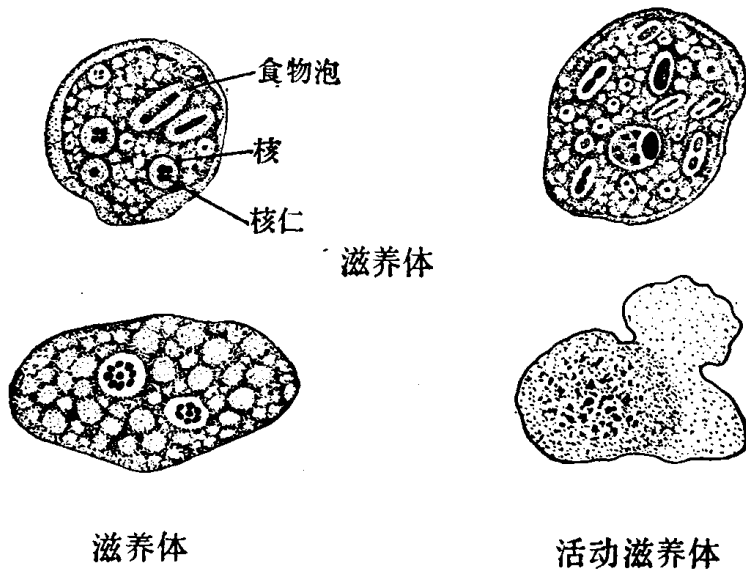


图7 脆弱双核阿米巴

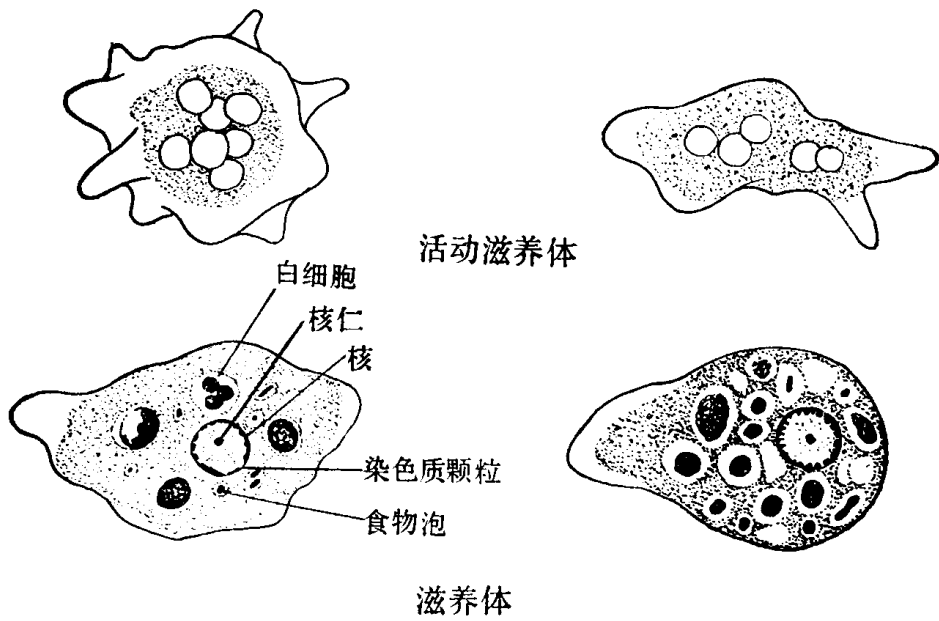
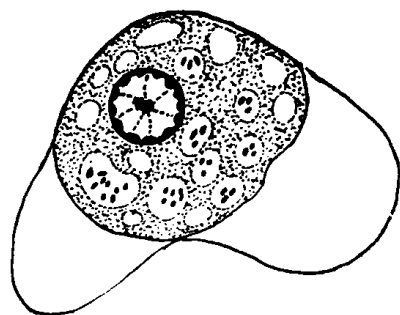


图8 齿龈内阿米巴

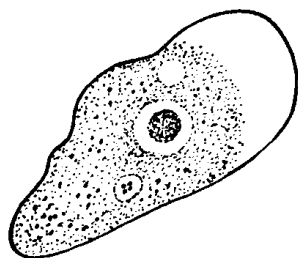


滋养体



包囊

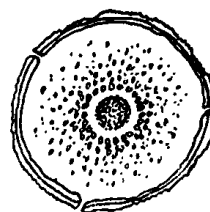
波列基内阿米巴



滋养体

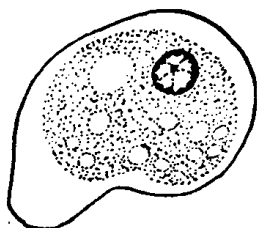


鞭毛型



包囊

耐格里属阿米巴



滋养体



单核包囊



成熟包囊

哈氏内阿米巴

图9 波列基内阿米巴、耐格里属阿米巴及哈氏内阿米巴

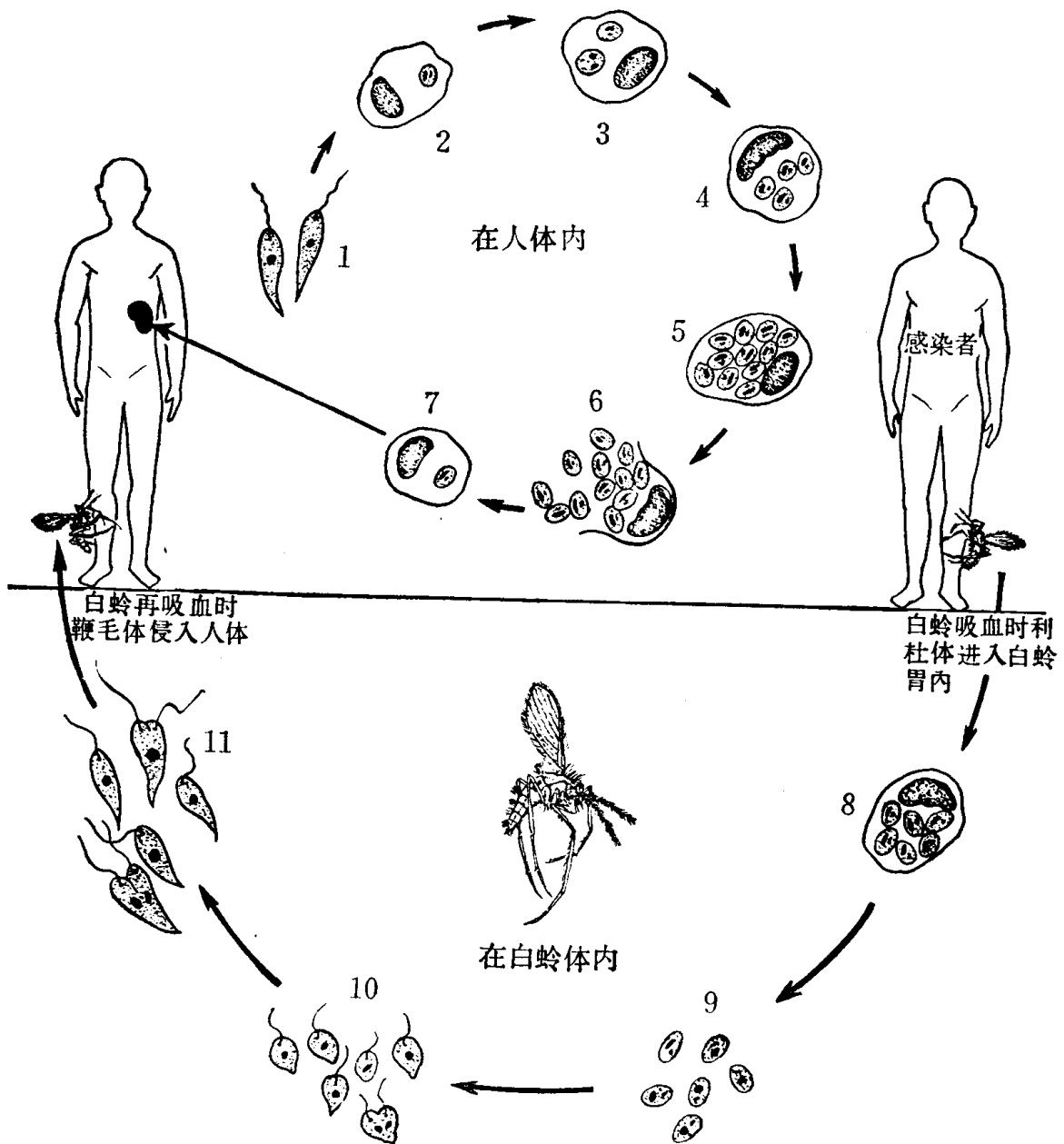


图 10 杜氏利什曼原虫生活史

1 侵入人体的鞭毛体 2 鞭毛体形成利杜体在巨噬细胞内寄生 3~5 利杜体在巨噬细胞内分裂繁殖 6 巨噬细胞被胀破利杜体散出 7 散出的利杜体再被其它巨噬细胞所吞噬并在其内分裂繁殖 8~9 利杜体进入白蛉胃内 10~11 在白蛉胃内发育为鞭毛体并分裂繁殖

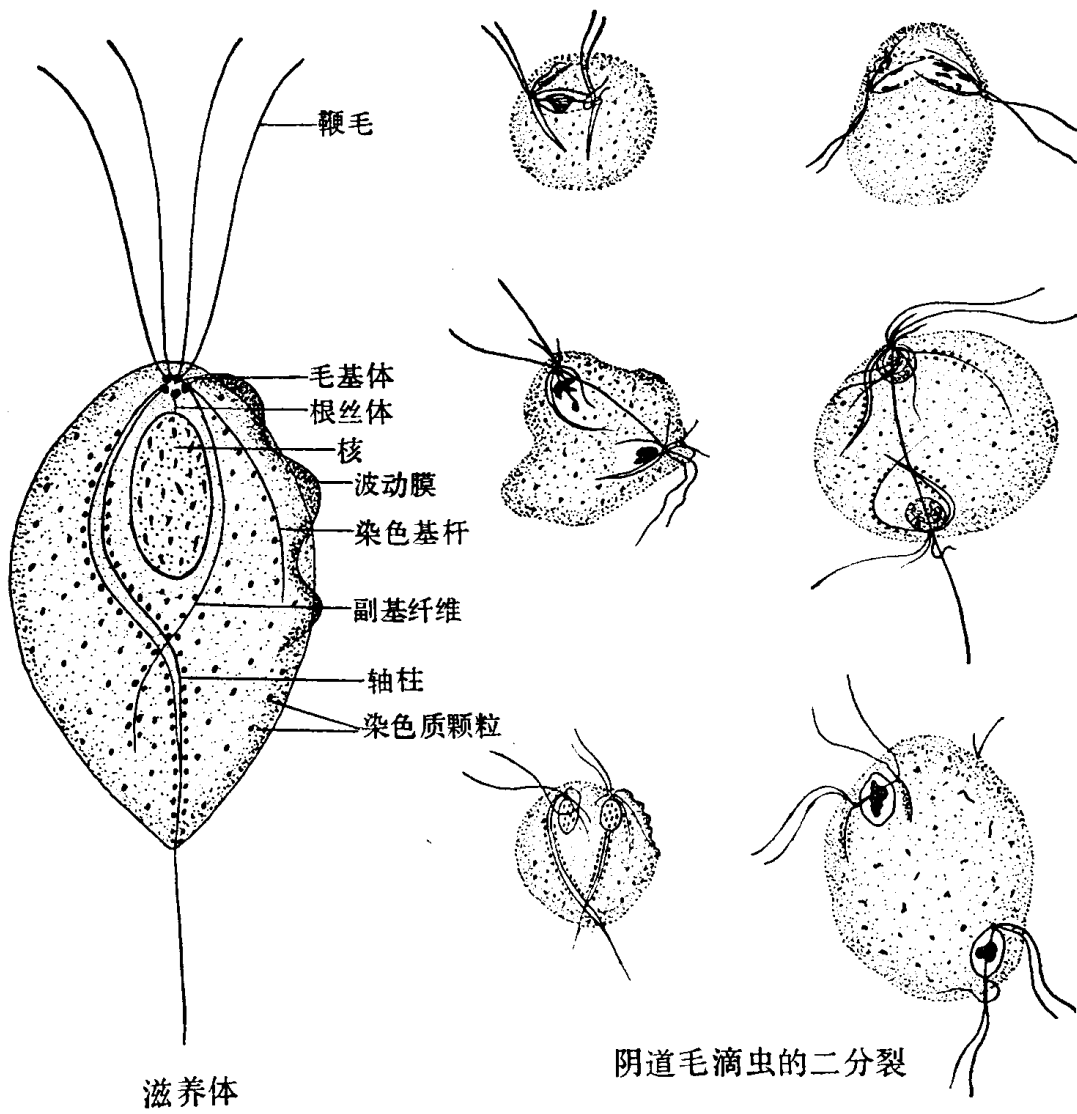


图 11 阴道毛滴虫

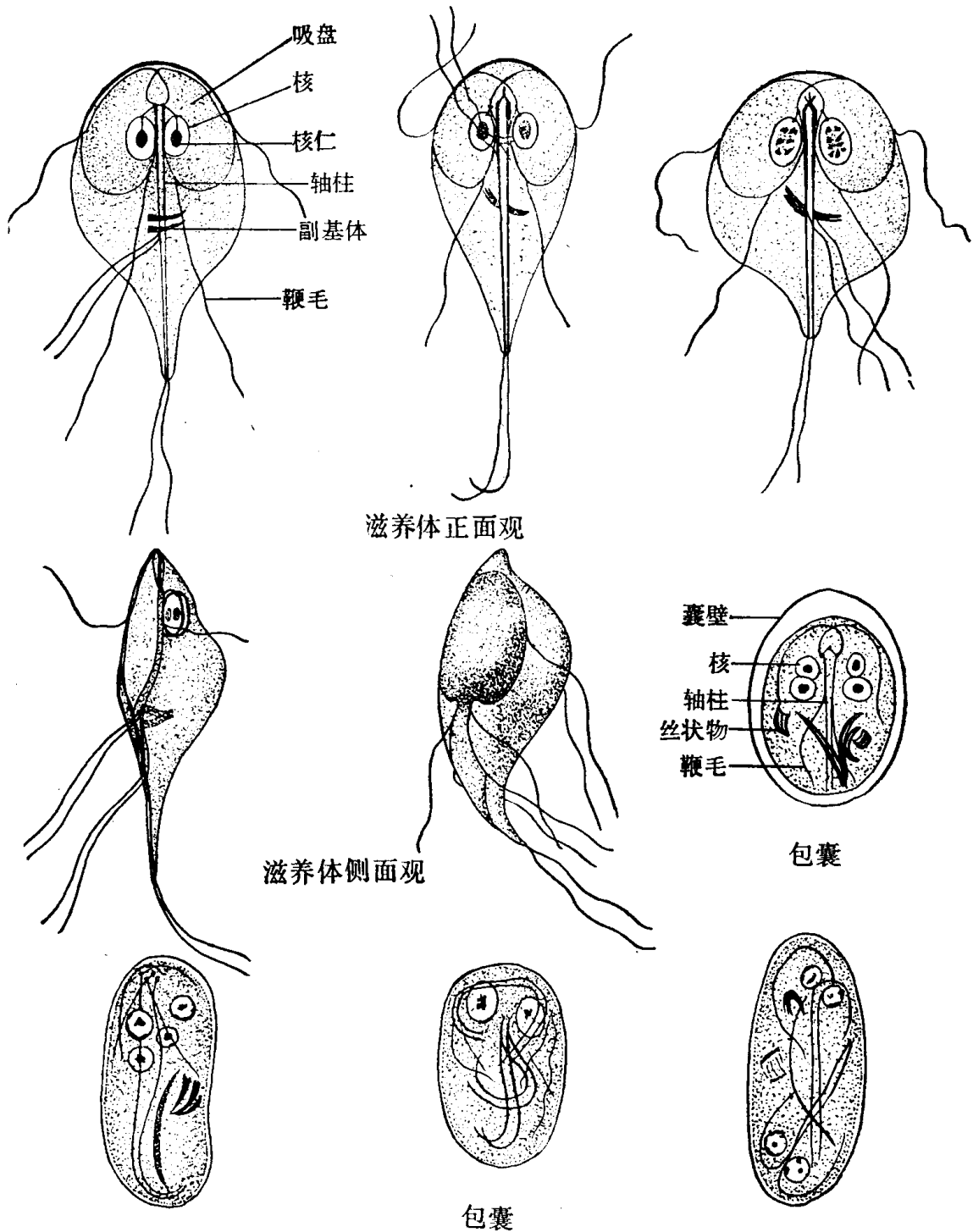


图 12 蓝氏贾第鞭毛虫