

高职高专建筑装饰技术专业系列教材

建筑装饰设计

JIANZHUSHUANGSHISHEJI

■ 本系列教材编审委员会组织编写



中国建筑工业出版社

TU238
v83a

高职高专建筑装饰技术专业系列教材

建筑装饰设计

本系列教材编审委员会组织编写

吴龙声 主编

李 宏 田业玲 编

中国建筑工业出版社

图书在版编目 (CIP) 数据

建筑装饰设计/吴龙声主编. —北京: 中国建筑工业出版社, 2000

高职高专建筑装饰技术专业系列教材

ISBN 7-112-04013-2

I. 建… I. 吴… II. 建筑装饰—建筑设计—高等教育: 技术教育—教材 IV. TU238

中国版本图书馆 CIP 数据核字 (2000) 第 12956 号

本书是根据建筑装饰技术专业的教学大纲编写的。全书共分为 8 章, 主要内容有: 建筑装饰设计的内容与分类, 发展过程及流派, 课程的学习特点与设计程序, 建筑装饰设计与人体工程学, 室内空间、室内界面、室内色彩、室内照明、室内景观设计以及相应的建筑装饰工程典型实例分析等。

本书适宜作高职、高专建筑装饰技术专业教材, 也可作为建筑装饰企业项目经理、设计人员、施工人员的岗位培训教材和实用参考书。

* * *

责任编辑 朱首明 李 东

高职高专建筑装饰技术专业系列教材

建筑装饰设计

本系列教材编审委员会组织编写

吴龙声 主编

李 宏 田业玲 编

*

中国建筑工业出版社出版 (北京西郊百万庄)

新华书店总店科技发行所发行

北京二二〇七工厂印刷

*

开本: 787×1092 毫米 1/16 印张: 11 插页: 4 字数: 264 千字

2000 年 6 月第一版 2000 年 6 月第一次印刷

印数: 1—5000 册 定价: 18.70 元

ISBN 7-112-04013-2

TU·3143 (9420)

版权所有 翻印必究

如有印装质量问题, 可寄本社退换

(邮政编码 100037)

前 言

建筑装饰设计(又称室内设计)是环境艺术的一部分,与建筑设计有着密切的关系。一座建筑物包含着内、外空间两个基本环境,建筑装饰设计必须在充分理解建筑设计构思、意图的基础上运用灵活多变的设计手法对这两个基本环境的塑造加以深化、调整、充实和发展,不断提高空间环境的物质质量,达到美观、新颖并赋予一定的内涵,体现时代气息,加上声、光、电和通风的配合,创造出更为完美的空间环境。

建筑装饰设计是一门多种学科的复合性学科,其设计范围很广泛,本教材限于篇幅,着重论述建筑内部空间的装饰设计原理、共同规律和设计方法,结合每章的复习思考题、典型工程实例的分析及不同类型设计课题大作业的练习,将原理、规律、方法与能力培养有机揉合,从而给学生一个完整的知识结构和能力结构,达到融会贯通、举一反三的目的。

本教材区别于一般专著的编写方法,突破本科教材的编写模式,既具有教材属性,又不是本科教材的浓缩。原理、规律以够用为度,着重典型工程实例分析和几个大作业的练习,提高学生的动手能力。本教材集设计原理论述与设计于一书,体现专科教材特点。适宜作大、中专建筑装饰专业、职业高中教材,也可作为建筑装饰企业项目经理、设计人员、施工人员的岗位培训教材和实用参考书。

本教材1、2、3、4章由扬州大学吴龙声副教授编写,5、6章由黑龙江建筑职业技术学院李宏副教授编写,7、8章由重庆建筑专科学校田业玲副教授编写。长春建筑高等专科学校王丽颖副教授、张文胜建筑师审阅了本书,并提出宝贵意见。本教材在编写过程中得到了很多部门和同志的支持与帮助,在此特向他们致以谢意。

由于编者水平所限,对教材中的缺点、错误,恳请同行、读者批评指正。

第1章 绪 论

创造乃是人类智慧的灵魂，没有什么比创造更能推动社会进步了。今天建筑装饰作为一门独特的艺术与技术相结合的学科为人们所接受，建筑装饰所体现的已不是仅为实用的物质存在，而是具有艺术欣赏价值和表现个性气质有生命的环境艺术品，建筑装饰的设计工作正是为了达到这一目的的创造性活动。

由于建筑装饰设计工作是一项艺术性很强，技术要求十分精巧的创造性劳动，加之应用的范围非常广泛，内容和表现形式的多种多样，相应要求设计师具有丰富而广博的知识，较高的艺术修养，敏锐的感受和解决实际问题的能力。本门课程的学习，是未来设计师逐步具备以上素质的必由之路，通过学习、训练、实践、积累打下扎实的基础，以便尽快适应即将到来的实际设计工作。

第1节 建筑装饰设计在生活中的作用

建筑是人类通过对自然界的改造而创造的适合人居特点或是具有某种用途的人工环境。随着人们物质生活水平的提高，许多建筑在满足使用功能的前提下，通过对建筑的体形、比例、空间组合以及室内的尺度、造型、色彩、质感的精心设计与处理，使建筑物变为一种艺术品，具有了审美观赏的价值。

建筑装饰即是对建筑的美化。建筑装饰兼具建筑艺术和造型艺术的特征。所谓建筑装饰设计是指：为满足人们的生产、生活的物质要求和精神要求所进行的理想的建筑内部环境和外部环境设计。本教材主要研究建筑内部环境的设计，有时又称为室内设计。

建筑的内部环境可分为私密环境和非私密环境两大部分。再细分可分为个人、家庭、社会、工作四个方面。这四个方面的错综复杂的发展和变化构成了人类的主要生活空间。随着时代的发展，人们的生活节奏不断加快，这就要求有新的与之适应的空间环境和相应高效率的设施。如何将上述复杂要求统一在内部环境中，这就是建筑装饰设计的主要任务。现代生活离不开上述四种错综复杂的关系。所以，在它的制约下，建筑装饰设计计划和设计工作就显得非常必要了。

建筑装饰设计在生活中的作用有两方面：

(1) 物质使用功能方面。即满足室内环境各种生活条件以提高物质生活水准。最大限度地应用现代科学技术的先进成果，满足人的生理方面对室内空间环境的要求。这是建筑装饰设计的前提，是必须做到的。

(2) 精神品味方面。建筑装饰设计也在为人们进行精神环境方面的审美形式的创造，营造出一种氛围，让它具有灵性生活的价值，从而对保障人们的身心健康发展和表现不同使用功能与使用者的情调内涵具有重要意义。

物质功能、精神品味两方面作用的相互关系：

建筑装饰设计中，不重视物质使用功能，会导致生活失去秩序和条理，使实用效能降低，给生活带来诸多不便，不重视精神品味方面的创造，会导致人的身心向不良方面发展，使生活无味、单调、平庸，生活空间环境变丑。正确的关系应是通过建筑装饰设计怎样使有限的空间获得无限的创意，以最少的投入换取满意的功效，具体见图 1 - 1。

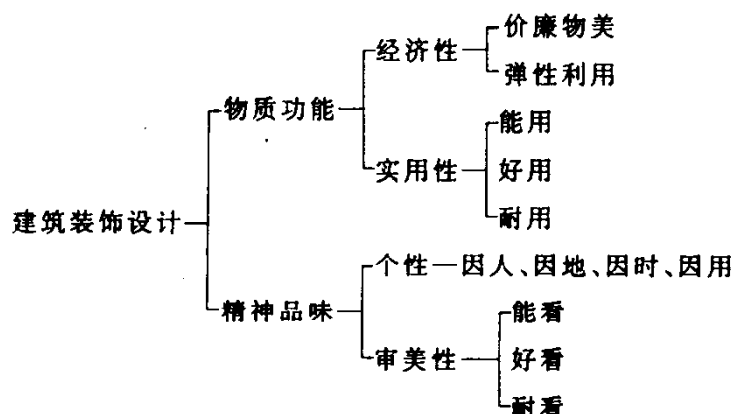


图 1 - 1 建筑装饰设计在生活中的作用

综上所述，建筑装饰设计必须做到物质为用，精神为本，以有限的物质条件，创造出无限的精神价值。例如：设计中通过合理的家具、陈设选择，良好的通风、采光和上下水等等满足人们物质使用功能方面的需要。此外，装饰设计在室内环境空间的序列、分隔的处理，形式美法则的运用，室内色彩的选配等方面所进行的处理使人身心得得到平衡，情绪得到调解，感官得到愉悦，从而满足了精神品味方面的需要。

目前在社会上有一种偏见或是误解，某些人一说到装饰设计就理解为豪华材料的堆砌以及物质生活的奢侈。其实，不分场合的挥霍，真是“画虎不成反类犬”，是背弃设计真谛的，也和我国的国情很不相符。香港建筑师何弢先生曾经说过：“多花钱不一定能得到美。墙上贴上很贵重的墙纸；木头全部雕花；画上龙龙凤凤的所谓民族风格，钱用的不少，可不一定美。……我自己的事务所，就用内地来的白杨地板，便宜得不得了，没人用，我就来用，涂一点清油，很有气氛，省了许多钱。”所以作为设计师，要动脑筋，在经济许可的条件下去选择材料，并与功能、环境、气氛协调了，这样的设计就是好的、美的建筑装饰设计。

第 2 节 建筑装饰设计与建筑设计的关系

建筑装饰设计是在建筑师已给定的建筑空间形态中进行的再创造，所以建筑装饰设计和建筑设计是一个不可分割的整体。一方面，建筑设计是建筑装饰设计的基础；另一方面，建筑装饰设计是建筑设计的继续、深化和发展。从总体上讲，建筑设计和建筑装饰设计的概念在本质上是—致的，是相辅相成的，不能简单割裂的。建筑装饰设计师应加强建筑方面的修养，加深对建筑及建筑设计的理解，这样才能对建筑师的设计构思把握得准确，进而将其深化并表达。而建筑师也应了解建筑装饰设计的特点要求，在建筑设计时对空间环境要有大体构思并留有再创造余地，这样便可以给建筑装饰设计师提供良好的创作条件。所以，建筑装饰设计师和建筑师应积极主动进行联系与思想交流，从而共同创造出理想的建筑空间环境。

建筑装饰设计和建筑设计也是一对既有联系又有区别的概念。二者的共同之处是都要

满足物质使用功能和精神品味要求，都受到经济、技术条件的制约，设计时都要运用一定的构图规律、视知觉规律和形式美法则等等。二者均要考虑所用材料的同步老化问题，这样可以便于更新设计。不同之处是：建筑设计是设计建筑的总体和综合的关系，包括平面功能安排、组织，平面形式的确定，立面比例的推敲，空间体量的处理，最后确定建筑的外部体积和内部空间的形态和关系。而建筑装饰设计是设计给定的具体的空间环境，它和人的关系更为密切，所以设计时更重视生理效果和心理效果，通过造型、灯光、色彩、质感的设计，创造出理想的时空氛围，感染人的心灵，与人的心灵进行沟通 and 对话。它比建筑设计更加细致入微。建筑设计用材远没有建筑装饰设计用材丰富。由于考虑到室外风雨侵蚀、阳光照射的作用，建筑外表面材料通常用坚固耐久的一面砖、铝板、涂料、玻璃等等。而室内材料可采用软质的织物、木料等。建筑装饰设计的参与，强化了建筑的气氛和意境，强化了建筑的空间序列及时空构成，使建筑更具审美价值；建筑装饰设计的参与，进一步保证了建筑的使用功能，保护了建筑的主体，使建筑更具装饰性。

当然，建筑装饰设计并不是只能消极、被动地适应建筑设计的意图，建筑装饰设计是一种再创造。如图 1 - 2 将一陈旧礼堂改为画廊，在原结构不变的情况下，将礼堂改为两层，

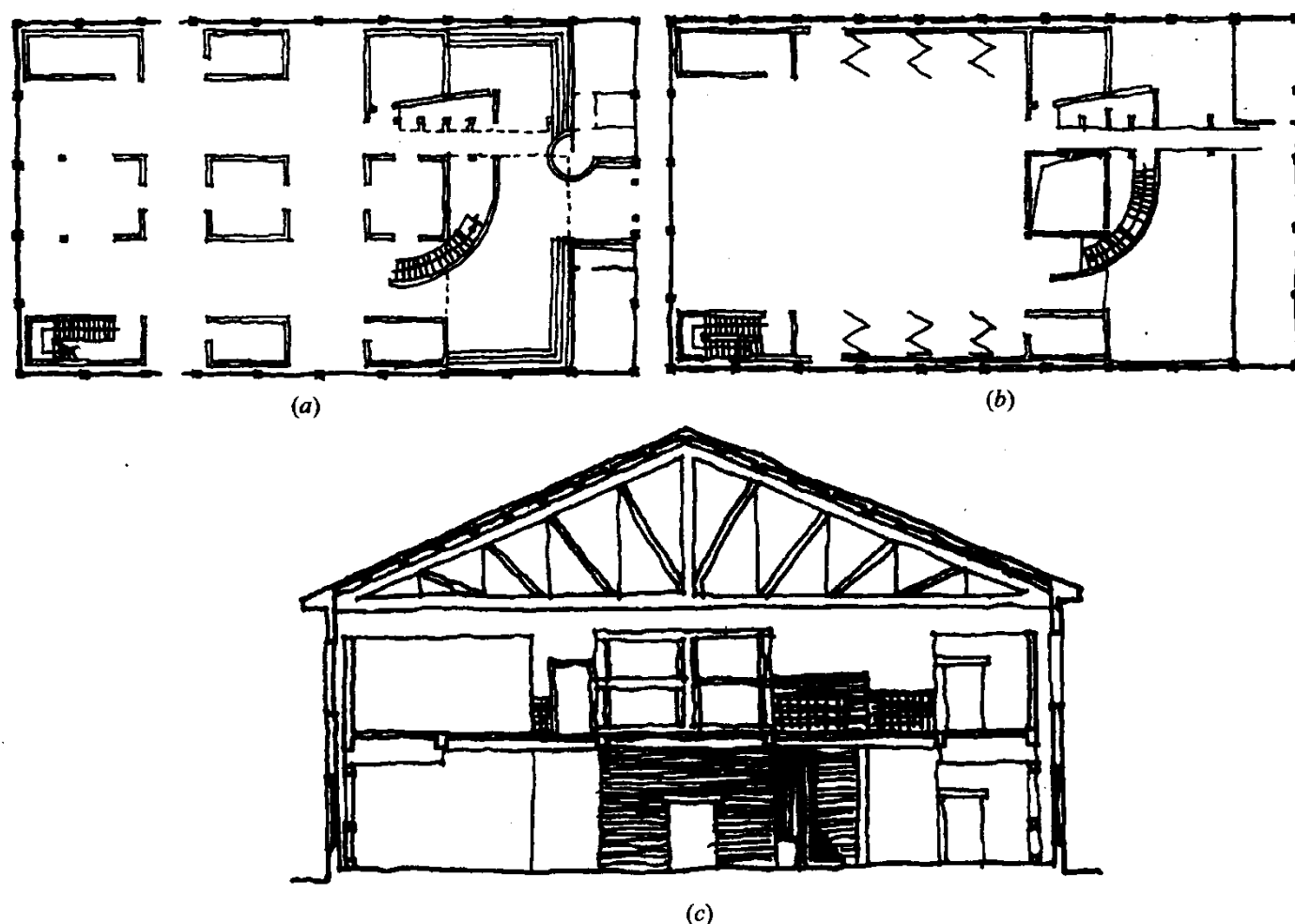


图 1 - 2 由陈旧礼堂改成的画廊
(a) 一层平面图；(b) 二层平面图；(c) 剖面图

首层作为展览空间，二层作为会议空间，在条件非常困难的情况下，成功地达到设计要求。一个建筑修养较高的建筑装饰设计师，甚至可以通过自己的精心构思与独到处理去改变或弥补建筑设计的缺陷或不足，所以说建筑装饰设计并不是被动地从属于建筑设计。

第 3 节 建筑装饰设计的内容和分类

一、建筑装饰设计的内容

在人类历史的长河中，人类要求生活更舒适、更适用的愿望，成为推动仅具有避难所功能的建筑不断发展的动力。现代建筑装饰设计必须进一步满足和利用这个动力将功能和美结合起来构成各种各样的空间。建筑装饰设计的内容概括地讲，就是为了满足人们生活、休息、工作和进行社会活动的需要，为了提高室内空间的心理和生理环境的质量，对建筑物内部环境进行的规划、布置和安排。

建筑内部环境可分为实质环境和非实质环境。

(一) 实质环境

实质环境可分为两类：一是建筑物自身的构成要素，与建筑连成一体，不可任意移动，属于固定形态要素，例如：梁、柱、顶棚、地面、门窗等。二是室内一切固定或活动的家具摆放，例如：壁柜、桌椅、厨房设备及浴厕洁具等等。

(二) 非实质环境

非实质环境是指与室内气氛有关的多种要素，如室内光环境、色彩、采光、通风和促进室内视觉美感的装饰要素。例如：墙面、地面、顶棚的饰面处理，室内的雕刻、壁挂等等。除此之外，还应注意对人体工程学的研究，因为建筑装饰设计的起点和终点都是人，能否满足人的心理、生理要求是评价一个设计好坏的重要标准。

二、建筑装饰设计的分类

通常，根据建筑的性质和使用功能要求的不同，建筑装饰设计分为两大类，即居住类建筑装饰设计和公共类建筑装饰设计（图 1 - 3）。公共建筑类型虽多，但各种类型中相同的

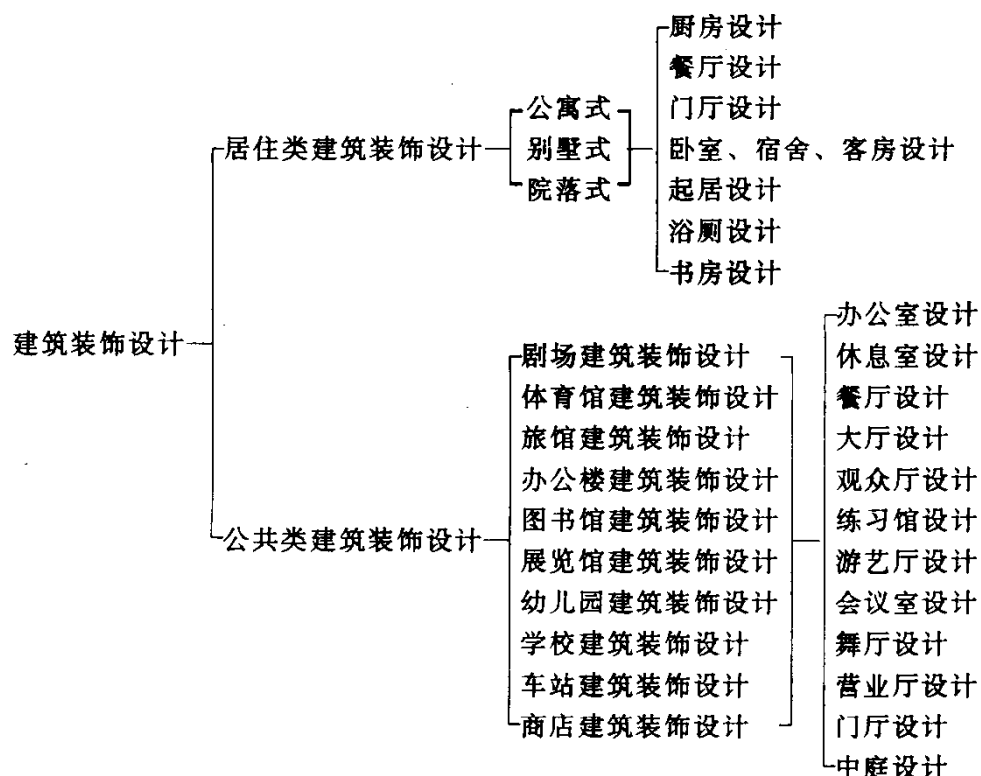


图 1 - 3 建筑装饰设计的分类

空间环境却是不少的，如办公室、门厅、练习馆等等。所以作为设计师，重要的是掌握设计的方法、原则，然后加以灵活的运用。

第4节 建筑装饰设计的发展过程及流派

一、建筑装饰设计的发展过程

前文已述，建筑装饰设计和建筑设计是一个有机的整体，所以建筑装饰的历史与建筑的发展演变密不可分，甚至可以说是同步一致的。

我国西安半坡村出土的原始社会遗址，原始人通过简单的平面图形除解决好功能问题外还注意空间的合理。如图1-4所示，室内圆坑是原始人用来煮食物和取暖的，所以位置居中且靠近门口，使外面进来的冷风经过加热达到保持室内良好的温度。

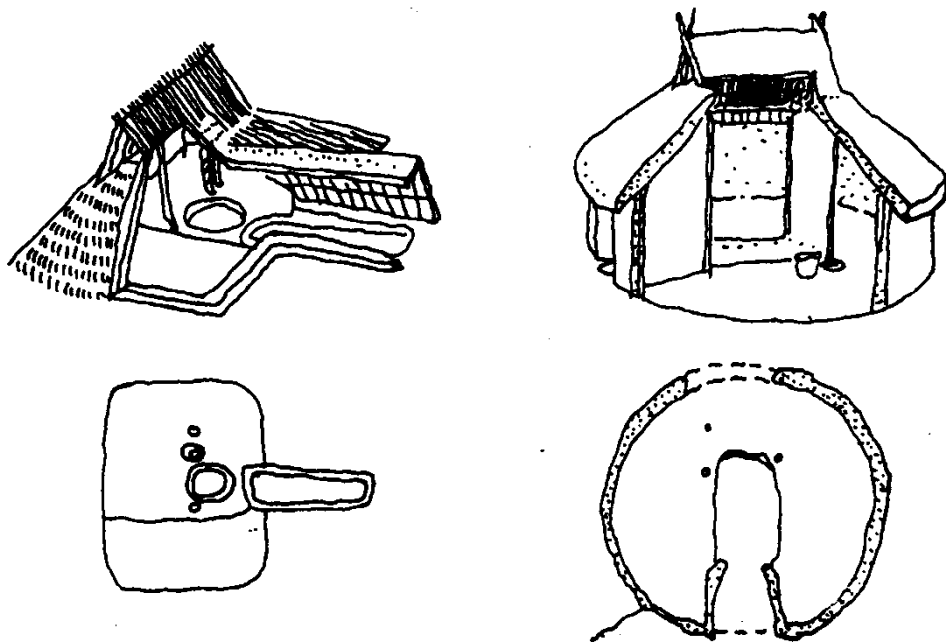


图 1-4 西安半坡村原始人住房

我国传统木构架的特点是梁柱承重而墙体仅起围护作用，如图1-5所示。我国传统木构架建筑梁柱承重，轻盈起翘，通透旷达，内部空间自由度大，并经常利用屏风、博古架、中堂、门罩等构件对空间进行划分与组合。另外通过大量建筑装饰构件，如雀替、匾额、搏风、挂落、藻井等等，以及室内家具陈设、古玩器皿、装裱字画等，对室内外环境进行美化，从而烘托出古朴典雅、含蓄宁静的东方风格。图1-6为故宫养心殿室内。

西方古典时期是以古希腊和古罗马为代表的，古典柱式（多立克、爱奥尼、科林斯、塔斯干、混合式）以及家具、雕塑等构成了室内空间的基调——庄严中而不失纤细，如图1-7所示为古罗马

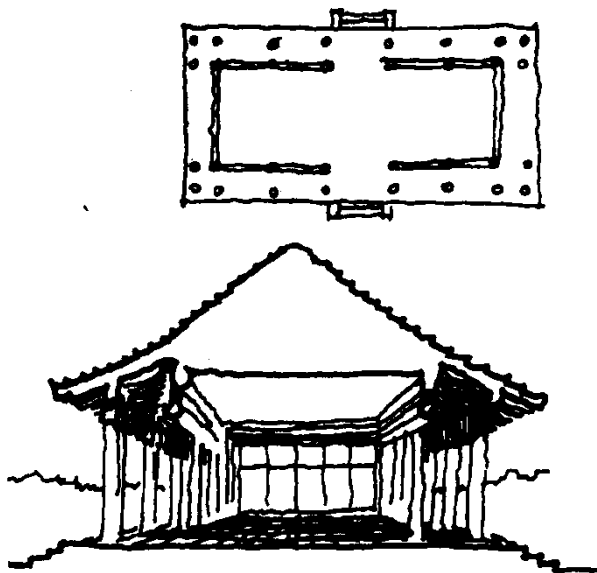


图 1-5 传统木构架建筑

风格的室内，厚重而有力度，端庄而细致。



图 1-6 故宫养心殿室内



图 1-7 古罗马风格的室内

公元 15 世纪初，以意大利为中心的文艺复兴运动，强调了人替神权，提倡人文主义，使建筑、雕刻、绘画等艺术取得了辉煌成就。建筑装饰以新的手法，既有稳健气势又有华丽的形象，并且为后世的浪漫风格和推崇装饰开了先河。

在 16 世纪末期形成，盛行于 17 世纪的巴洛克建筑风格和静态庄重的古典风格大相径庭。前者倾向于动感热情，以椭圆形室内空间，丰丽、柔婉的造型，多姿曲线的家具等等刻意表现出一种动态的抒情效果，如图 1-8 为巴洛克风格的室内，华丽富有动感。

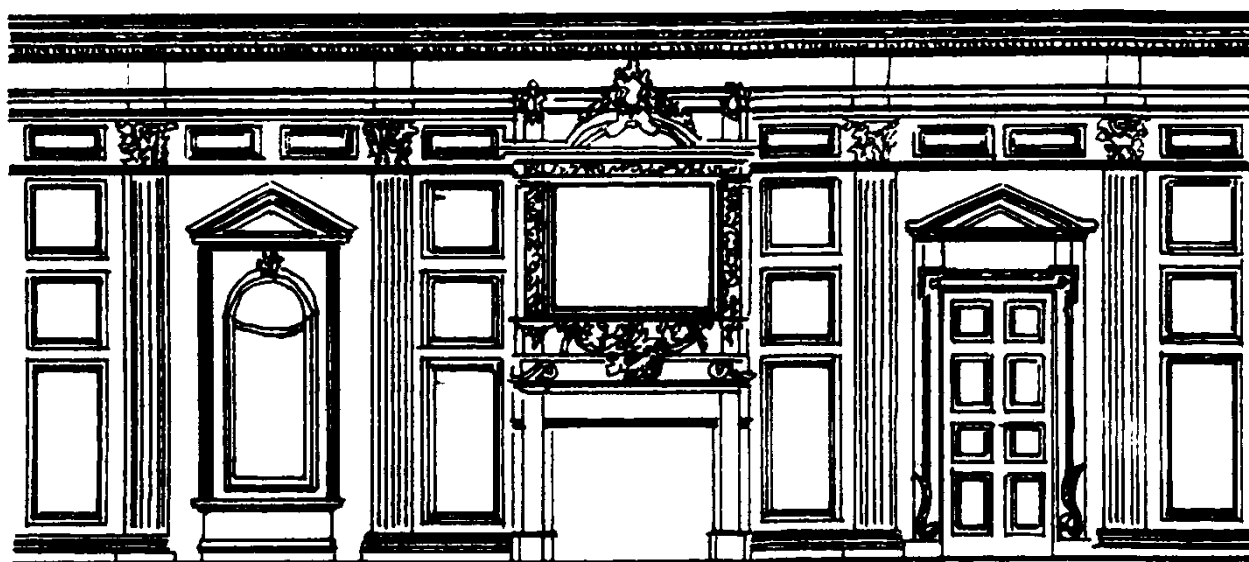


图 1-8 巴洛克风格的室内立面

18 世纪开始，继巴洛克风格之后的是洛可可风格。洛可可时期比巴洛克时期走得更远。建筑装饰设计师最重要的使命是努力追求丰富的变化。因此，重复多变的曲线、装饰性绘画、刺激性色彩被大量运用。它基本上是不匀齐和不对称的，追求豪华、享乐、花哨和活泼。

18 世纪后期，随着工业革命的到来，机器生产代替了手工操作。人们对豪华的装饰，传统的价值观和美学观念产生了疑问。装饰概念发生了变化，人们开始追求单纯简洁、轻巧可亲的装饰，主张室内装饰和建筑本体可以分离。

20 世纪初叶，格罗庇乌斯在德国展开的“包豪斯运动”，使具有现代意义的装饰设计空前发展，主张理性法则，强调功能因素，体现工业成就。

20 世纪 30 年代，勒·柯布西耶提倡“机械美学”，它亦被人们称作“新客观主义”、“国际风格”或“功能主义”。它崇尚充分利用现代机械技术和现代工业原料，在外观上严格遵循功能主义的原则，绝不带任何附加的装饰。“机械美学”既是一种精神力量，又是一种风格的灵感。

20 世纪 50 年代末，掀起了保护和修复古旧建筑的浪潮。当这些古老的建筑被拂去了岁月的尘埃，立刻焕然一新，将精美的装饰线条、复杂漂亮的铺砌图案、五彩缤纷的外表装修和多姿多彩的细部点缀展现在人们面前，马上反衬出了现代建筑在这方面的平庸和匮乏。古旧建筑除了自身的遮风挡雨的功能，表现出一种巨大的精神力量。正是由于它的影响，人们的装饰热情被重新燃起，形成了一股“装饰热”。

60 年代，文丘里和查尔斯·摩尔走上了一条大胆的探索之路——后现代派建筑装饰新潮流。建筑装饰设计打破了历史上各种不同风格的基本建筑装饰原则，装饰和被装饰的结构主体关系不大，甚至喧宾夺主。在其作品中，错综复杂的色彩组合取代了白墙；比例失调且和结构毫不相干的巨型花饰和装饰假柱大量出现，传统的造型、山花、木饰、石饰等被扭曲、倾斜、夸张、打碎……后现代派强调文脉、历史和文化，决不是矫揉造作或哗众取宠的低级趣味，它的特征体现在物体表面的魅力与其本质的对立上，其实质不过是对现代建筑中的失误的一种反应。图 1-9 所示的某餐厅室内采用夸张的手法，模仿花朵形态的柱头和地面曲线形水面相结合，取得独特的装饰效果。



图 1-9 独特的餐厅装饰

从上面的简史中，我们可以看出建筑装饰在建筑中是由简单发展到繁琐，再由繁琐回复到简洁，这样往复地运动的。这正符合辩证法中否定之否定发展的规律，虽然从形式上看又回复到了原点，但并不是简单的重复而是螺旋式的上升。

二、建筑装饰设计的流派

当前，西方建筑思潮混沌动荡，各种流派层出不穷，这种情况也反应到建筑装饰设计中来，其中较有影响的有平淡派、繁琐派、纯艺术派和历史主义派等。下面逐一介绍：

（一）平淡派

主张设计中空间及空间关系是建筑的主角，重视材料的质感和本色，反对功能以外的纯视觉装饰，在色调上强调淡雅和洁新的统一。平淡派盛行于美国、日本、墨西哥等国。但有人指责平淡派“除了没有东西还是没有东西”，如图 1-10 所示的美国波士顿美术馆的东馆展厅，墙面、地面、顶棚平整，连着柱子设计了休息座位，无任何附加装饰，使室内空间完全成为艺术展品的背景，符合美术馆空间的功能要求。

(二) 繁琐派 (又名新洛可可派)

竭力追求夸张, 主张利用现代科学技术条件, 积极反映现代工业生产的特点。常用金属材料、磨光大理石、花岗岩、玻璃镜面等作为装饰材料, 重视光影效果, 并选用新颖家具和艳丽地毯, 创造出一种富美华丽、光彩夺目的室内气氛, 又具有堆砌、矫揉造作、富有戏剧性的装饰效果。图 1 - 11 所示为某宴会厅墙面和顶棚的软包装饰, 线条蜿蜒曲折, 形成重复韵律, 从而取得雍容华贵的室内气氛。

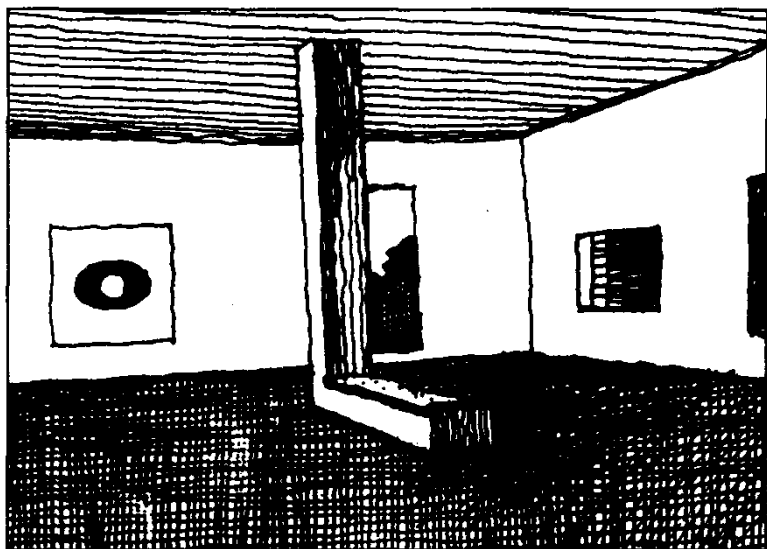


图 1 - 10 波士顿美术馆展厅

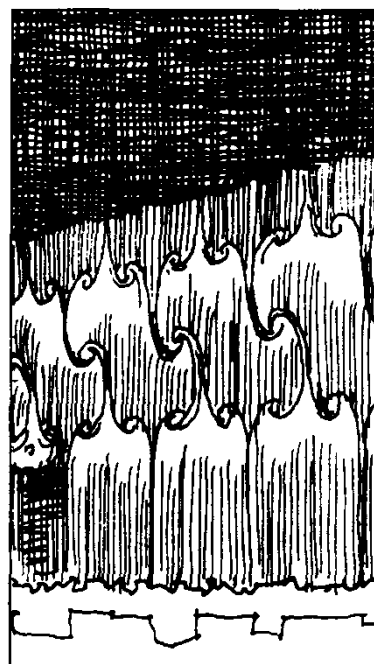


图 1 - 11 宴会厅墙面、顶棚装饰

(三) 超现实派

其基本倾向是追求所谓超脱现实的纯艺术, 力图使有限的空间内通过反射、渗透等手段给人以扩大的空间感以达到虚幻的、无限的空间, 并常用五光十色的变换跳跃的灯光、浓重的色彩、抽象的图案等制造出一种变幻莫测的感觉, 图 1 - 12 所示为通过夸张的顶棚吊顶造型以及其无规律的组合标新立异, 突出其个性。

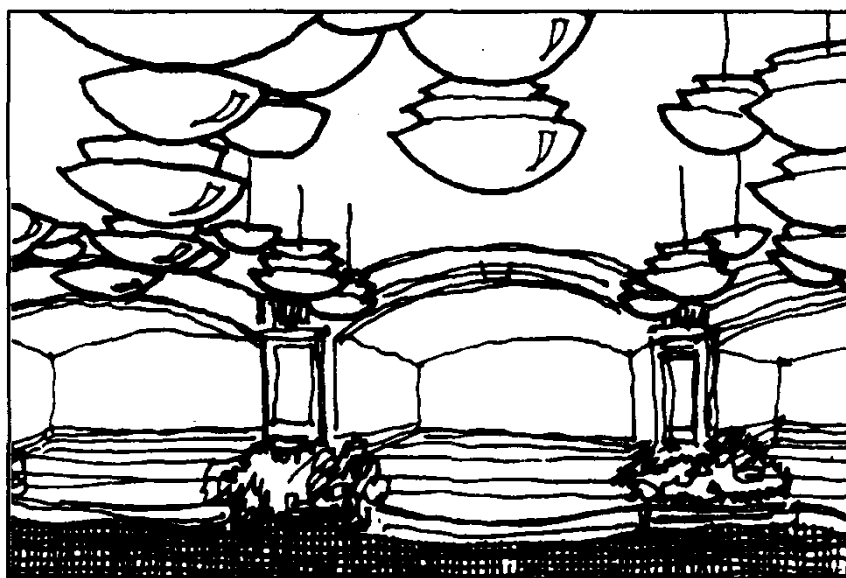


图 1 - 12 富有个性的顶棚造型

(四) 重技派 (又名现代派)

强调时代感,反映工业成就,推崇“机械美”,喜欢暴露结构形式和装修质地以及各种设备和管道。其金属构造节点设计精致,计算精确,表达出现代科技指导下技术精美的特点,图1-13所示为巴黎蓬皮杜文化艺术中心的内部,通过对钢柱杆、扶手及圆形通道的精心设计,体现出技术美和时代气息。

(五) 文脉反思派 (又名历史主义派)

强调要了解历史,从历史中去寻找灵感,反映了一种怀旧的情绪。主张今古并存,室内既有空调又有古老的壁炉,有时在现代的装饰设计中突然出现一种变形的古典符号。

(六) 青年风格派

当今,青年风格派在欧洲一带享有一定声誉,主张建筑的装饰设计应和建筑造型、性质统一谐调。内部处理简洁而注意细部处理,家具陈设的设计和地方乡土材料的运用,注重地方特色,讲究建筑内外造型的整体艺术效果,而建筑装饰设计是整体艺术创作的有机组成部分。

至此,我们对建筑装饰设计的简史及风格进行了一些介绍和分析。任何一种装饰风格和流派的形成,都有其一定的历史原因和社会需要,即深厚的社会基础。我们通过分析和研究建筑装饰设计的历史及各种风格流派,来把握建筑装饰的本质及其发展的方向。



图 1 - 13 蓬皮杜文化艺术中心
建筑钢结构造型

复习思考题

1. 建筑装饰设计在生活环境中的意义是什么?
2. 建筑装饰设计的任务和目的是什么?
3. 建筑装饰设计与建筑设计的关系、共同和不同之处是什么?
4. 建筑装饰设计包括哪些内容?
5. 现代建筑装饰有哪些流派? 简述各流派的特点。

第2章 建筑装饰设计学习特点与设计程序

第1节 建筑装饰设计的学习特点

建筑装饰设计的学习有它自身的特点，无论多么简单的建筑装饰设计任务或课题，都与中、低年级临摹一张效果图有着根本的区别，它已经不是一种单纯模仿性练习，而是一项创造性活动，要学好建筑装饰设计应注意以下几个特点：

一、加强外围知识的积累

留意观察生活，注意长期积累。学生入学后就要抓住一切机会，如作为一名旅客、顾客、观众去观察相应的建筑类型及室内、外装饰，留意它们与建筑装饰设计的关系，从中学习有益的知识，这项任务要长期完成点滴积累，才能不断提高自身建筑装饰艺术方面的修养。分析、欣赏古今中外优秀建筑装饰实例，从中吸取营养，通过参观及各种媒体浏览古今中外大量的优秀作品，以此作为感性认识的基础，加强对建筑装饰设计规律的理解，充实课堂所学到的有限知识。

爱好姐妹艺术，触类旁通，提高素养。艺术的种类很多，大多数艺术种类与建筑装饰设计有着直接和间接的关系，比如绘画、雕塑、工艺美术、书法，在建筑装饰设计中直接运用的地方很多，就是音乐、诗歌、文学也与建筑装饰设计有着间接的关系，它们之间许多规律是互通的，爱好和钻研姐妹艺术，对提高建筑装饰艺术素养是大有益处的。

二、掌握形象思维和逻辑推理统一的学习方法

设计是一种创新思维，创新能力的培养源于形象思维和逻辑推理的统一，对“创新”要求越高，越要求实现形象思维与逻辑推理的统一。由于“应试”教育模式的不良影响，高中阶段课程体系设置的课程，绝大部分属逻辑思维领域的，导致高中毕业生形象思维能力的薄弱，这给高校不少专业的继续教育带来很大困难，建筑装饰设计尤显突出。各种设计意图的实现，最终都必须表现为图纸上的具体形象，再好的文字是说明不了问题的，设计中各种问题的解决，大到整体造型比例、空间关系，小至一根装饰线条，都离不开具体形象，建筑装饰设计过程需要逻辑思维，更主要的工作是对形象的推敲。因此对形象感受和观察能力的培养以及对空间想象能力的培养是学习建筑装饰设计的重要组成部分，只有通过加强艺术类课程的练习，平时多看、多画、多想，才能不断提高形象思维能力。

三、掌握基础知识与加强设计技巧磨练的统一

掌握基础知识和加强设计技巧磨练，对建筑装饰设计的学习都很重要，缺一不可，如同一位作家，既熟练掌握创作理论语法修辞，又具有很高的写作技巧，才有可能写出好的作品一样，一个成功的设计，广博的基础知识提供了进行设计的基础，熟练的技巧将资料、素材、理论知识，体现为图纸上的方案。建筑装饰设计技巧的磨练与基础知识学习的方法

有很大不同，与演员、画家学艺的方法很相近，熟知公式与原理是不能掌握技巧的，技巧需要在实践中磨练和积累，“精在勤中，熟能生巧”这两句话很能概括其学习的特点。

四、涉及的知识面广，综合性强

建筑装饰设计涉及的知识面很广，涉及到诸如美学、技术、材料、设备、社会、环境、心理学等知识领域，是科学性、社会性和综合性很强的创造性工作。教与学的方法都有不同的特点，教主要侧重教会学生综合运用已学到的知识，去解决设计中的具体问题，并通过对学生设计方案的一对一地辅导，手把手地传授技巧和方法，帮助学生解决学生在设计中解决不了的具体问题；学生学习注意不断提高自己独立工作的能力和分析解决问题的能力，通过自己的设计方案向教师介绍设计构思及分析解决问题的方案，尽量独立完成设计的全过程。

第2节 建筑装饰设计要素

随着社会的发展和人们物质生活水平的提高，对建筑不仅要求在功能上合理舒适，而且要求注重精神意境的创造，通过空间、色彩、光影、材质、陈设、绿化及各种界面的构图等装饰设计要素，有意识地追求生活环境的艺术品味，以满足人们物质生活和精神生活的需要。因此如何恰当应用装饰设计要素，对建筑物的环境艺术效果影响很大。

一、空间要素

空间要素的应用，是建筑装饰设计的主线，创造一个合理、完善，给人以美的感受，有利于人类生息的空间是设计的基本任务，要完成好这个任务，首先必须从设计学角度了解空间基本构成元素：点、线、面、体。

(一) 点

点是“具有空间位置的视觉单位”，凡物体具有集中性，都可以视为“点”元素，它与其他元素对比及背景条件下，具有绝对的面积或体积。在装饰设计中，点有实点、虚点、光点，既有装饰性的，又有功能性的。如图2-1所示为我国传统大门上的门钉装饰，它既是传统大门不可少的“点”符号和形式美的需要，有很强的装饰性，又具有与大门“穿带”连接的功能性。图2-2室内散石、石凳及墙壁上绿化等点元素，既具有功能作用，又具有很强的装饰性。

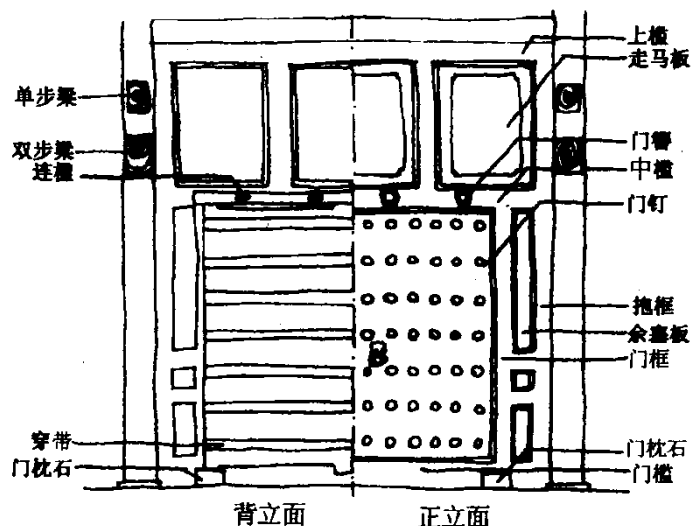


图 2-1 中国传统大门立面

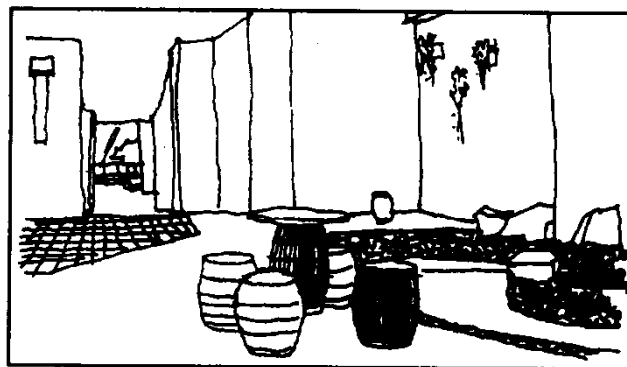


图 2-2 室内散石、石凳及墙壁上绿化透视图

（二）线

线是具有方向性的“一次元空间”，相对物体只要具有长度、方向和位置，都可视为“线”元素，如室内的梁、柱。线分为直线、曲线两大类，直线中有水平线、垂直线、斜线、折线；曲线又分为弧线、椭圆形曲线、双曲线、抛物线、螺旋线等几何曲线和变化无常、复杂多样的自由曲线两种。它们各自有其性格，并对人产生感情心理上的影响，如：水平线带有稳定、静止、平和、安全的感觉；垂直线带有上升、崇高、希望、权威、紧张的感觉；斜线带有运动、不安全、方向性强的感觉；折线带有节奏、活泼、动感和焦虑不安的感觉。又如：自由曲线，变化丰富，具有柔软、优雅和强烈的流动感；几何曲线富有规整性、比例性和节奏感。建筑装饰设计中线元素的应用无处不在，如装饰纹样、各种不同的线脚、柱、梁、大面积的划分等等，并具有功能性和装饰性之分。如图 2-3 所示为若干个台阶水平线元素，使空间自下而上富有节奏的变化。

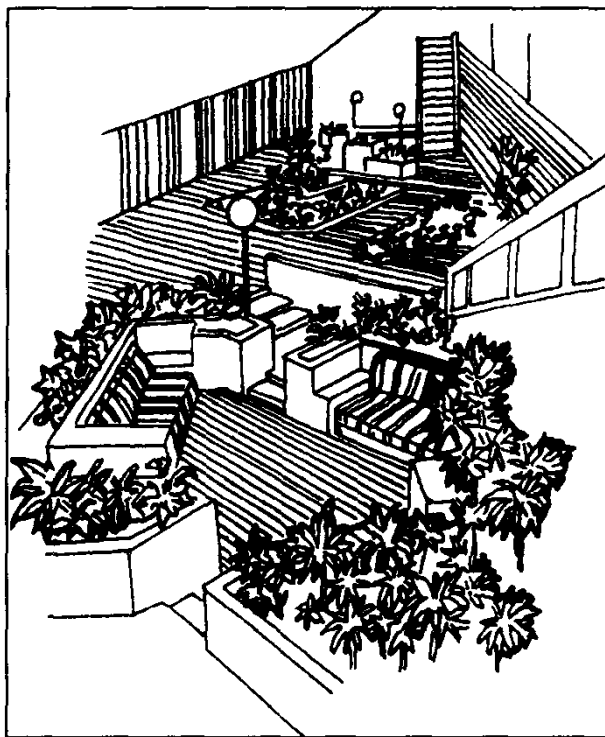


图 2-3 宾馆大堂富有节奏的台阶

（三）面

面是一种具有相对宽度和长度的“二次元空间”，是构成“三维空间”的重要组成部分，线移动所形成的方形、长方形、扁形、圆形等各种平面图形，在设计中主要用来强调物体的表面及轮廓线。不同形状的面会给人以不同的感觉，如曲面具有女性的特征，流动、柔软；方面具有男性特点，稳定、简洁有秩序感。面是形的实体，面与形不可分开，它们种类繁多，一般分为直线形和曲线形两种，又可分为几何形、自由形两类。在平面设计中，面具有限定空间的作用，如在小会客室地面上局部铺一张中国书法图案的装饰地毯，就将原来的一个大空间限定出两个空间来（图 2-4）。



图 2-4 小会客室地毯限定出两个空间

（四）体

体是具有相对长、宽、高度的三次元空间。在设计中，各种体的组合，如室内空间的虚体和各种家具、陈设、隔断、顶棚、墙面造型、绿化等实体，运用其语言符号，构成整个空间形象及气氛，共同创造出良好的视觉效果和完善的空间环境。体有虚实之分，活动空间为虚体，家具陈设为实体；虚体强调整体性，实体起造型、组合作用。虚体具有穿透性，而实体强调它的不能穿透性，如实墙与玻璃隔断，前者实、后者虚。如图 2-5 所示起

居及会客空间运用家具等实体语言符号，塑造出这两个空间的整体形象及氛围。

二、光影要素

归纳起来为自然光和人工光在建筑装饰设计中的运用，并已成为现代建筑装饰设计中不可少的设计要素，因为没有光的照射，就无法表现体量、质感、色彩及其丰富变化。利用光影的颜色、强弱，可以创造出不同的室内气氛，利用集中光照射能突出展品、陈设，利用光色的冷暖能满足不同空间功能的要求，如冷饮店运用冷光源照明能使空间感到更加凉爽。如图 2-6 所示，运用具有地方代表性的吊灯照明，更鲜明地表现出该餐厅的室内风格和地方特色。

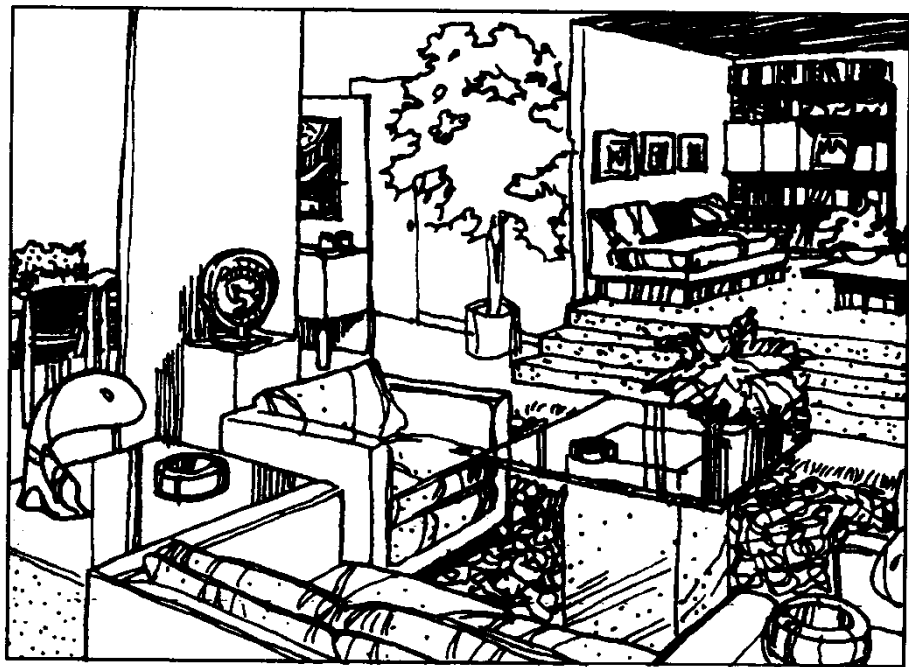


图 2-5 起居及会客空间透视图

三、色彩要素

色彩要素在所有要素中最具视觉冲击力，更能引起人的视觉反映，是创造室内精神环境最廉价的奢侈材料，色彩能给人生理、心理和物理方面的作用。色彩要素在室内装饰设计中运用得好，不但能美化生

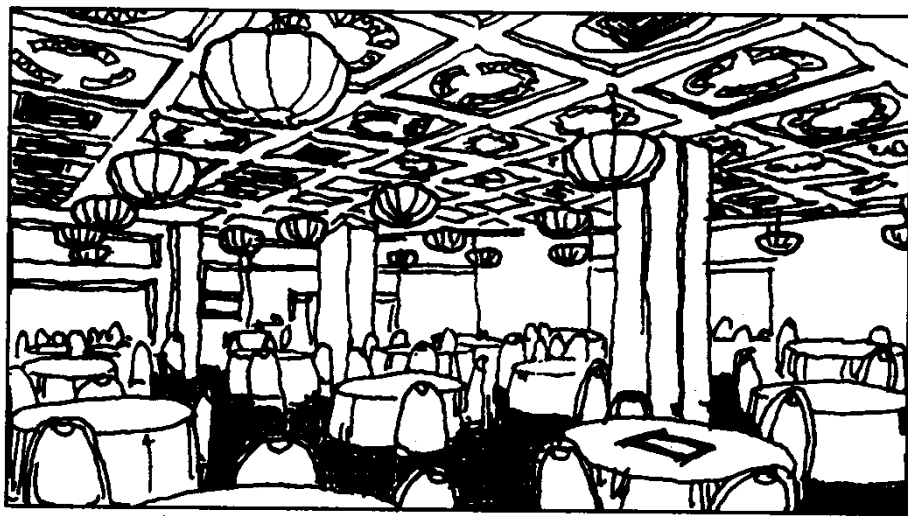


图 2-6 富有地方特色灯具照明的餐厅

活环境，表达业主的个性，调节室内气氛，提高整个大环境的艺术品味，还能适应室内各种功能的要求。色彩要素的运用要因人、因时、因地、因用，在整体效果的设计中，既要遵循色彩的一般规律，又要随着时代审美观的改变而变化。

四、装饰要素

装饰要素首先体现在装饰材料的选择与运用上，室内空间如没有丰富的装饰材料这一物质基础及对它的合理使用，室内就成了一副空壳，这是因为装饰的物质表现存在于不同材料的构成上，不同材料的肌理质感，对人会产生不同的视觉效果和心理影响，同时它给室内赋予了新生命和千变万化的艺术效果；其次对室内的柱、墙、台阶、楼梯等不可缺少的建筑构件，结合功能做细部装饰，可与材料的使用共同构成完美的室内环境。如图 2-7 所示，运用匾额“功夫茶”装饰要素为品茶空间点明主题。如图 2-8 所示，对室内楼梯建