

佛像大觀

佛教美術全集

壹

林保堯

編著



内部

K883.93

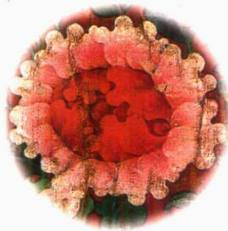
佛像大觀

佛教美術全集

壹

林保堯 ◆ 編著

藝術家出版社



國家圖書館出版品預行編目資料

佛像大觀 / 林保堯編著 - 初版 - 臺北市

: 藝術家, 1997 [民 86]

ISBN 957-9530-81-5 (精裝)

1 佛像

224.6

86010840

佛教美術全集〈壹〉

佛像大觀

林保堯◎編著

發行人 何政廣

主編 王庭玖

編輯 王貞閔·許玉鈴

美編 蔣豐雯·李怡芳

出版者 藝術家出版社

臺北市重慶南路一段 147 號 6 樓

TEL: (02) 3719692~3

FAX: (02) 3317096

郵政劃撥: 0104479-8 號帳戶

總經銷 藝術圖書公司

臺北市羅斯福路三段 283 巷 18 號

TEL: (02) 3620578、3629769

FAX: (02) 3623594

郵政劃撥: 0017620-0 號帳戶

分社 臺南市西門路一段 223 巷 10 弄 26 號

TEL: (06) 2617268

FAX: (06) 2637698

台中縣潭子鄉大豐路三段 186 巷 6 弄 35 號

TEL: (04) 5340234

FAX: (04) 5331186

製版 新豪華彩色製版有限公司

印刷 欣佑彩色印刷有限公司

初版 1997 年 10 月

定價 台幣 600 元

ISBN 957-9530-81-5

法律顧問 蕭雄淋

版權所有·不准翻印

行政院新聞局出版事業登記證局版台業字第 1749 號

1998. 4. 14
中國書店·古籍書店
No. 0160240
¥220.00



SBN 957-9530-81-5



00600



789579 530811

K883.93

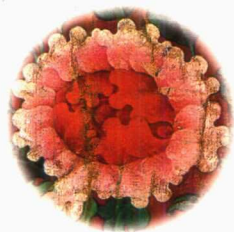
佛像大觀

佛教美術全集

壹

林保堯 編著

藝術家出版社



佛教美術全集

壹

林保堯
◆ 編著

佛像大觀

 藝術家出版社

2008.8.22

目錄

序 八

印度篇

薩多婆訶那時代二世紀前後石板三層精舍圖 一〇

伊麻蘇瓦克時代三世紀難陀出家與爭戰圖 一四

鹿野苑笈多王朝釋迦四相圖 一八

鹿野苑笈多王朝佛立像 二二

阿梅陀第一窟瑪哈加納卡本生圖 二六

阿梅陀第一窟蓮華手菩薩像 三〇

阿梅陀第二窟佛堂主尊像 三四

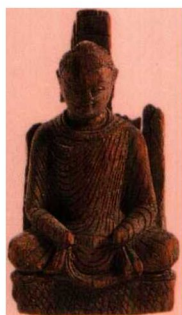
中亞篇

貴霜時代一至三世紀石造菩薩立像 三八

健陀羅貴霜王朝菩薩立像 四二

健陀羅貴霜王朝佛陀立像 四六

迦畢試系三至四世紀石造雙神變佛陀立像 五〇



- 阿富汗梵衍那石窟東大佛像……………五四
- 克孜爾六至七世紀木造如來坐像……………五八
- 克孜爾七至八世紀木造菩薩交腳像……………六二
- 阿爾齊貢巴的三層堂千佛像……………六六

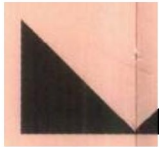
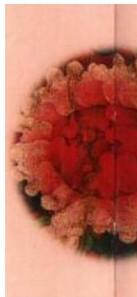
中土篇

- 五胡十六國時代金銅菩薩立像……………七〇
- 五胡十六國時代金銅佛坐像……………七四
- 後趙建武四年金銅佛坐像……………七八
- 大夏勝光二年金銅佛坐像……………八二
- 劉宋元嘉十四年金銅佛坐像……………八六
- 雲岡第二十窟露坐佛像……………九二
- 舊山口謙四郎藏北魏雲岡石窟砂岩佛頭……………九六
- 北魏正始三年鑿金銅佛坐像……………一〇〇
- 舊山口謙四郎氏藏北魏三尊佛立像……………一〇二
- 北魏正光五年金銅彌勒佛立像……………一〇六
- 北齊石造透雕菩提樹下七尊像……………一一〇



北齊石造太子半跏思惟像·····	一一四
龍門奉先寺大盧舍那佛像·····	一一八
麥積山第十三號摩崖大佛倚坐像·····	一二二
台北傳說藏隋僧伽梨佛立像·····	一二六
伯希和所攜八世紀中期敦煌不空絹索觀音曼荼羅圖·····	一三二
敦煌十七洞窟藏八世紀刺繡千佛圖·····	一三四
敦煌十七洞窟藏九世紀幡繪地藏菩薩像等·····	一三八
敦煌十七洞窟藏十世紀紙本觀自在菩薩·····	一四二
上海玉佛坐像·····	一四六
黑龍江省博物館藏唐代渤海國金銅佛·····	一四八
伯希和所攜十世紀金剛界五佛曼荼羅圖·····	一五〇
河西走廊張掖大佛寺內臥佛像·····	一五四
雲南省博物館藏北宋金背光銀菩薩像·····	一五八
日韓篇	
奈良中宮寺菩薩半跏思惟像·····	一六二
京都廣隆寺彌勒半跏思惟像·····	一六六





京都蓮華王院本堂主尊千手觀音坐像

一七〇

鎌倉大佛坐像

一七四

東大寺十五世紀華嚴海會善知識曼荼羅圖

一七八

朝鮮三國時代六世紀青銅菩薩半跏思惟像

一八二

朝鮮高麗時代鐵製千手觀音菩薩坐像

一八六

高麗時代十三至十四世紀青銅菩薩坐像

一九〇

東南亞及其它地區

七世紀石造觀音菩薩立像

一九四

尼泊爾十三世紀青銅菩薩立像

一九六

拉薩哲蚌寺釋迦牟尼大佛

二〇〇

布達拉宮達賴喇嘛六世家中釋迦如來坐像

二〇四

烏蘭巴托市勃格多汗宮殿博物館珍藏品

二〇八

烏蘭巴托市美術館藏十七世紀阿彌陀佛坐像

二一二

尼泊爾金銅悉達多太子誕生像

二一六

圖版索引

二二〇



序

佛教美術是人類的重要文化資產，更是大印度文化圈最爲尊貴的智慧生命。這道智慧生命，隨著印度佛教文化的無盡傳播、延伸，走遍了南亞、中亞，甚至北亞；當然，也不約而同地，走進了中土這片最爲廣大的地域文化世界，而且由此傳進了日、韓，甚至東南亞及其以外的世界各地。

佛教的偉大，在於平凡，而且平凡到可以無言又無語的存在著。「她」的無言，可以藉由冥思修行，讓您走進無盡深邃的佛理世界，「她」的「無語」，可以透過視覺圖像，讓您進入無盡無限的義理生命。因而，龐大浩瀚的大藏經典與其生命世界，就這麼平凡迅捷地爲各地人們所汲取涵養，而且還不斷地反芻回饋，再造了各地一部部的佛教傳續義理與其教義世界。最爲著名的，且又珍貴不已的就是大藏經中所納含的中、日、韓及其各地千百年來，續燈傳法的注、疏、義、記等博大精深生命。這個看似不是正統印度自身佛教文化的經典生命，但卻是最真實的傳教宣法區域的真實佛法生命記錄。故中土常言「傳燈」、一續燈，實是有所指。

有了傳燈，有了續燈，並不是就保證了佛法生命的不斷。因而，中土的歷代高僧、國師爲了永續經營這盞珍貴不已的如來佛法生命，只有更進一步地予以轉換化現，期待「她」成爲中土廣大、無盡地域文化生命滋養源頭。因而，在高僧們一代代的傳續宣法布道中，有心無心地累積代代佛法生命經驗，終於走出造像造佛的圖像語言世界，讓更爲普遍廣大的庶民直接分享到佛法智慧另一膜拜供養的生命世界。透過這道視覺的真實顯化，期盼膜拜供養生命中的真實分享，讓宣教佛法者，終於開發出更爲精進無窮的變文，

以及變相圖等的更真實吸取與其智慧世界。就這樣地，一代代的造像造佛，一代代的變文、變相圖等的相互行進，終於開發出普現，且又傲視世人，甚至超越佛教文化母國——印度，更爲壯觀的佛教藝術世界。讓今日的世界文化，令各地的人們喜愛不已，而且更追求企盼不已。終而，因於本世紀初的「敦煌學」發現與開基，奠定世界各地高等教育學府與研究機構，建立佛教造像圖像學與其研究領域版圖，成果輝煌。然而，反觀我們自己，因於特殊的時代背景，百年來的高等教育不僅沒有加快腳步地跟上歐、美、日的重視與研究，而且還將其摒除於所有的高等教育學府的教學研究體制外，甚至國家級的重要研究機構亦然。就這樣地，百年來，甚至二百年來，我們就大大落後於歐、美、日的成就，不！不是的！是被歐、美、日摒棄隔絕於外。這個情何以堪！那是我們中土千年傳續法燈的文化智慧與生命。

今天，佛教美術已是國人生活的一環，國人亦開始重視其造像世界的圖像語彙生命，因而，爰於過去幾年來教學研究上的一些記述，集纂成錄，爲一小集，以作方便之需。當然，面對浩瀚無盡的佛教圖像世界，就其發展的文化傳播路線而言，區以印度、中亞、中土、以及日韓、東南亞及其他的進展之序，恐怕亦是方便之要吧！因而，本書小集取以進展之序，爲其篇章。

今日的佛教美術，早已是歐、美、日等文化大國的國民文化資產及其生活品味了。如果我們能夠急起直追，定有一片自屬的文化生活天空。在此，只有期待大家的共同戮力與投入，讓佛教藝術之美的文化種籽，不僅能爲我們耕耘，亦爲我們再現吧！

跋
保堯

于梅園·封塵齋

一九九七、七、三〇

薩多婆訶那時代石板三層精舍圖

南印度薩多婆訶那時代二世紀前後的石板〈三層精舍圖〉，雖已殘損，但留存下的三層精舍圖樣，卻極為珍貴，不僅構圖組合罕見，就是座座精舍圖式文樣，亦是不可多得，光是各個門扉式樣，就令人心儀欲探。此為石灰岩的石板，今藏於基美博物館，高有一一六公分，是少見的一塊重量型考古遺物。

其出土地為南印度的案達羅(Andhra)普拉德修州(Pradesh)的塔沙拉(Chantasala)。案達羅位在南印度孟加拉灣附近訖里瑟拏河(Krishna, 今亦稱基斯塔那 Krishna 河)的下游之處。此地自一世紀左右便慢慢地盛起佛教美術，二世紀中期之時，薩多婆訶那(Satavahana)王朝便以此為根據地，自西北德干移至此地，造成了此地佛教文化的最盛時期，而且以阿媽拉窪提(Amravati)和其他的窠堵波為中心建造了伽藍大院。而出土此石板的韃塔沙拉，便是位在此條訖里瑟拏河的河口附近左岸。此地古名亦稱度多迦夏伊羅(Kanta Kashala)，因而，有人認為二世紀時，亞歷山大力亞的地理學者普多烈麥奧斯(Ptolemaios)，記述一處名叫恭多寇思拉(Kontakossya)的繁榮海港，就是在此處。此地附近，曾經出土羅馬金幣，不禁令人思起古代印度與地中海之間的海上貿易。此地亦曾發掘一座直徑約三十四公尺的窠堵波(Stupa, 即所謂的「塔」)。(基壇遺址，而且出土品不少，但是大多仍不清楚。由此看，此塊石板應是薩多婆訶那時代，一世紀末期至二世紀初期之物。



佛塔圖 石灰岩 Nagarjuna Konda出土
3世紀 119.0cm 新德里國立博物館

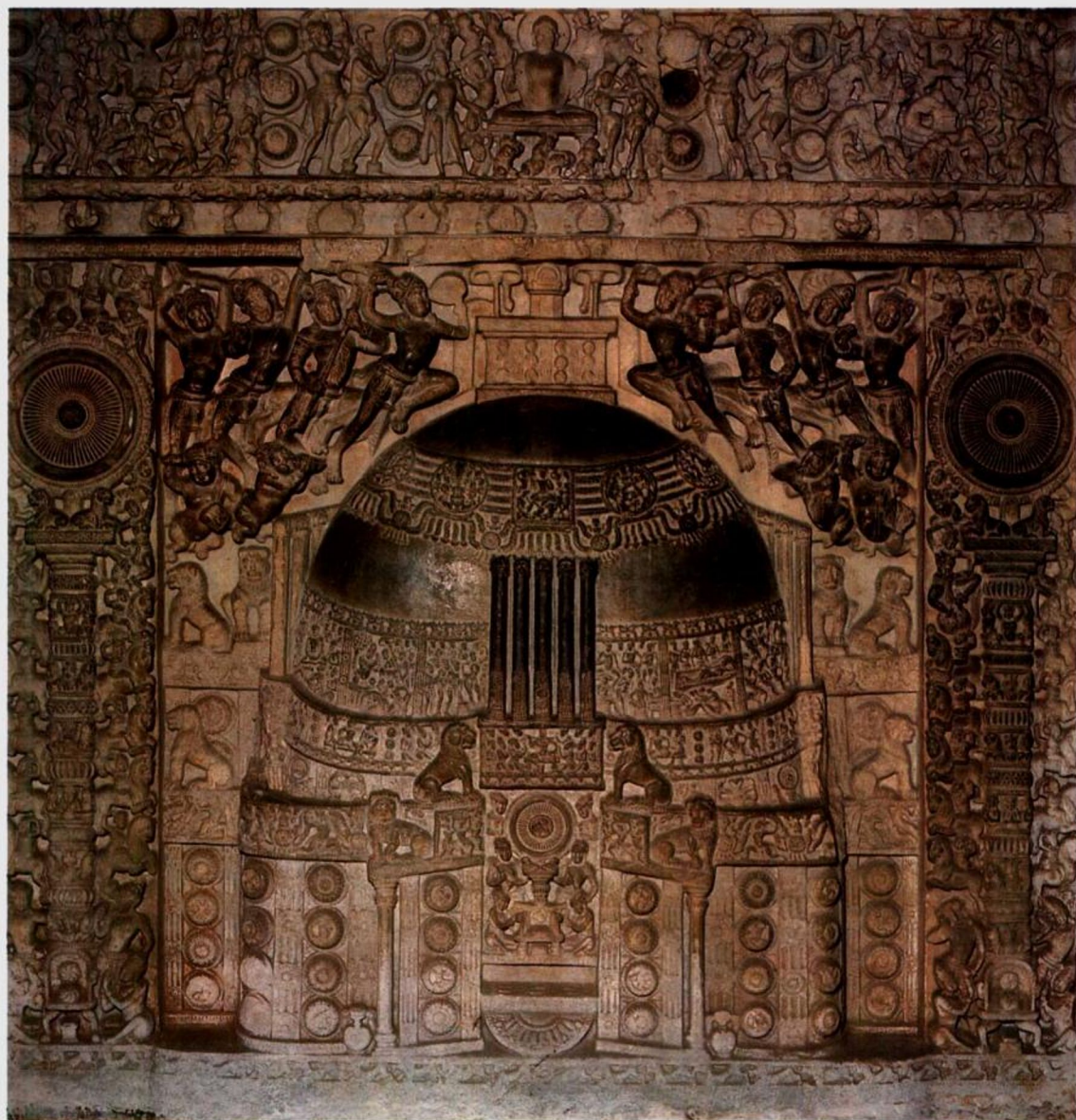


三層精舍圖 石灰岩 南印度畢達羅Pradesh州 Ghantasala出土 1世紀末~2世紀初 116.0cm 基美博物館

再者，傳說是犍塔沙拉出土的這塊石板，若從阿媽拉窪提出土的實例來看，這應是窠堵波圓形基壇的側面裝飾物。中央為三層的塔飾建物，左右配以飛天和供養者。拱形的入口和窗戶，第一層有五道，第二層有四道，第三層有三道，而且每一道的拱形之上有個圓蓋屋頂。再者，隨著每個拱形，亦有變化。第三層為六角、或八角。第二層和第一層，似是圓形。三層中，只有第一層有推開的觀音門扉，雖中間的那座入口是關著，但是左右四座入口皆是開啓著。還有，在第三層的正中入口處，刻繪有像窠堵波的造形物，而此可能是其塔內安置有舍利塔的表示吧！再者，屋頂四角有著火焰和放光圍繞著，想必這是個神聖的象徵吧！圓蓋屋頂和拱形多層建築，事實上，常見於塔米勒那圖州(Tamil Nadu)七世紀以後的印度教寺院上，然而，同時代的案達羅浮雕上，卻又見不到類似之例，這點令人對圖上的這些建築物性格，有著欲探其明的心境。

拱形和入口，令人發現那是以三次元表現作為其目的的意圖。又，合掌散華的飛天體軀，若與三世紀後期阿媽拉窪提的作品相比，令人感覺稍重了些。但是，基美博物館視此種飛天為質樸的表現，故製作年代久遠的這點，確是有檢討的餘地。





佛塔圖 石灰岩 Amaravati出土 2世紀後期 172.0cm 秣菟羅博物館
三層精舍圖第一層及第二層部分（右頁）