

山西古建筑装饰图案



1
53

山西古建筑装饰图案

崔毅 编 绘



人民美術出版社

1992年 北京

摹绘者：丛燕林 丛鹏

(京)新登字004号

山西古建筑装饰图案

崔毅 编绘

人民美术出版社出版

(北京北总布胡同32号)

责任编辑 詹慧娟

顺义板桥印刷厂印刷

新华书店北京发行所发行

1992年6月第一版第一次印刷

ISBN7-102-00642-X/J·597

定价：5.00元

前 言

这本小册子的内容是山西古建筑的部分装饰图案。

我有机会于1962年去山西省参观、学习、调查山西省的建筑装饰，先后所到的地方有晋南的襄汾、临汾、侯马、赵城、浮山、稷山、万荣、新绛、洪洞；晋中的太谷、祁县、平遥等地。去山西调查建筑装饰是我一个人，搭伴建筑研究院普查工作一起进行，所以走的地方较多，一县大约两三天时间，至多也只有七八天，所看东西甚多，但未能来得及仔细描绘。

山西省是我国华北的省份之一，解放前与外界几乎隔绝，外来影响较少，长时期以来经过的战乱也少些，因此在山西境内古建筑保留得较多，几乎到处都有。山西人民又酷爱戏剧，所以在乡村里的戏台又比比皆是，不但清代建筑极多，就是明代的建筑也屡见不鲜，元代的建筑保存到现在的还很完整，洪洞县广胜寺可为代表。大同辽代（公元1062年）建筑的上华严寺，辽代（公元1038年）建筑的下华严寺，至今犹巍然兀立。这些古老的建筑，多半是庙宇、戏台。

另一部分为民居建筑，它有近在百年左右的清代民居，远在六百年左右的明代民居。有的县城还是相当的集中，如晋南赵城街上就有很多的明

代民居；襄汾的丁村、连村就有几十家明清住宅。

这里还要提一下为什么山西的民居建筑如此讲究，是有它的历史原因的。据说山西人在过去出外经商的特别多，往往就变成了当地的富豪，同时有钱的人能够以钱买官，这样就出现了很多工商大地主兼官僚，他们的住宅，往往不惜工本，造得相当的豪华，例如平遥的毛宅、李宅；丁村的丁宅；祁县的渠家兄弟广裕远药店；太谷之孙家花园（现太谷中学）、武家花园、孔祥熙住宅（现太谷师范）等。

我所搜集的建筑装饰分下面几个部分：

彩 画

山西的彩画有地方特色，与京式不同，大约可分两种，一种是有箍头的彩画，一种是无箍头的彩画。

明代的彩画中，大部分是这样布置的：

- ①枋心为牡丹缠枝花，则箍头为锦纹（锦纹中心画一朵大花）。
- ②枋心为锦纹（锦纹中心分布三朵大花）则箍头为牡丹花。
- ③枋心箍头均为锦纹（中心均有大朵花）而找头部分有荷花。

在色彩方面看到的有：①灰色调②深赭色调③红绿蓝黄白黑金所组成的三种不同形式。

元代的彩画较少，我所见到的仅是广胜下寺东屋角之一小块，没有经过明代改修过，甚为宝贵，其构图手法显然是宋代遗风，无箍头，二端仅

有找头。可以看出是为了保护木材，美化结构而画的，比较粗犷自由。

另外在白台寺看到一个彩画，从色彩和纹样看与敦煌宋代图案相近，而该建筑为金代修建，我认为这条彩画不是宋也一定是金代的真迹了。

清代彩画在明代彩画的发展上更加规矩了，还有很多凤、云纹为主的彩画，金色为底，十分富丽。

木 雕

木雕花饰在山西运用也很广，我搜集的大部分为大门上枋子底下木雕楣子或替子或挂落。从晋南部分看木楣子的花纹，一般均为粗犷、圆润、浑厚些，底边组成一个优美的弧线状，内刻花鸟图案，构图都是向心式的对称形。从明代的木雕看，较简练、而有较严格的韵律，大方、朴素，作为建筑上的装饰真是恰到好处，与整体十分调和大方。从清代木雕看，更加细致，花纹多而复杂，也出现了云雷纹和夔龙纹，繁复纤细。从整体看较为繁琐了些。晋中部分的木雕与上面所说的有不同的地方，它均用雷云纹组成几何方格为楣子的外轮廓线，内刻层次丰富的博古纹，或八仙，戏剧故事等等。而外形则替子伸长变成挂落的形式。这部分木刻在山西的民居中较为突出，几乎每家都有，成为建筑装饰不可缺少的部分。

另外值得一提的是广胜上寺大殿之明代木雕，刻有龙凤狮豹的动物图案，其中尤以豹纹最为生动。一只凶猛的野兽，居然能适合在一个圆形之

内，仍不失其凶猛有力的气魄，其图案的适应性达到了高峰，真可算是一件佳作。

砖 雕

砖雕位置一般在牌坊二侧的长方形墙面上或在门两旁的长方形墙上，或在影壁上、檐头上、屋脊上、门罩上等等均以砖雕作装饰，大多为清代的雕刻，内容多为动物花卉，如荷花、牡丹、松、竹、梅，动物以仙鹤、凤、鹿、鸟、马、牛等等。表现手法多半为高浮雕。

檐头部分的砖刻为正方形，面积小，故所刻花纹亦简单，或一朵荷花，或几朵菊花。

屋脊的砖雕，多为二方连续纹样，有特别深的高浮雕，有很平的几何图案，也有卷草纹。

石 刻

石刻包括柱础、柱身、石栏杆的栏板、寻杖、抱鼓石、石门槛等等。其中以柱础为多数，从外形看，元代为扁形柱础，明代加高了，到了清代就更高了，有好几层，外部雕刻也越来越多了。

另外一部分是石栏板，稷山后稷庙之栏杆上的栏板，纵60厘米，横100厘米，为清代民间艺人的佳作。手法以浅薄平正为特点，题材有神话故事，戏剧故事，农民劳动故事，动物花鸟等，装饰性强，构图也很有趣，如伯

牙弹琴图和松鹤图，夸张、简练、富有情趣，是为民间艺术的宝贵资料。

广胜寺明应王殿门槛石刻，是元代延祐年间的作品，长230厘米，整个内容，中间为花鸟，两头为马，而两头的马随着花鸟向前进的动态，它们也在奔跑着，前面的马既向前跑又回过头来往后看，与后面的马取得了呼应，巧妙地运用了相对对称又有变化的形式，使整个图案有向前进的运动感，流畅奔放，生动活泼，而其雕刻手法又具有元代特点：肥胖丰满，两匹小马很觉稚气可爱。

另有明万历年间碑侧浮雕一条，是在万荣飞云楼旁边，刻以龙凤和牡丹花纹，从纹样看写生的能力比前更高了，起伏变化关系与自然形象更加逼真了，雕刻手法也更生动细致。

其 他

其他方面，如琉璃装饰在山西亦非常之多，在古庙屋顶上彩色的琉璃是非常夺目的，有些正吻大至二三米高；龙的姿态也很多。垂脊上的小兽也是很好的艺术品，如天马、海狮等。又如一些民居的墙画，广胜寺及青龙寺的元代壁画可与永乐宫的壁画相媲美，都十分珍贵。

晋中南地区是古建民居的建筑装饰最丰富而又较为集中的地方，有计划地调查搜集这部分遗产是十分必要十分迫切的。由于我当时去的地方多，时间短，只好在建筑装饰的大海中捞了一根针回来。更多的东西，有待于有志的同志们积极进行搜集，系统地整理起来，以保存这份艺术遗产。

现将这点资料提供给建筑部门及学习建筑装饰艺术的读者作参考，希望能起抛砖引玉的作用。

编 者

目 录

新绛县光马村白台寺宋代彩画	1
洪洞县广胜下寺大殿元代彩画	1
洪洞县广胜下寺大殿明代彩画	2
洪洞县广胜下寺前殿明代彩画	2
洪洞县广胜上寺大雄宝殿明代彩画	2
明代彩画、汾城县孔庙明代彩画	4
洪洞县广胜上寺大雄宝殿明代彩画	4
晋州姑射洞明代彩画	4
襄汾县丁村民居明代彩画	4
襄汾县连村民居清代彩画	4
新绛县泽掌村净梵寺明、清彩画	5
临汾县姑射山神居洞清代彩画、姑射山北仙洞清代彩画	5
洪洞县广胜下寺明应王殿元代木雕佛座挂落	6
洪洞县广胜下寺明应王殿元代木雕佛座挂落局部纹饰	7
洪洞县广胜下寺明应王殿元代木雕佛座纹饰	8

洪洞县广胜上寺明代木雕佛座纹饰	8
洪洞县广胜上寺明代佛座木隔扇透雕龙纹	9
洪洞县广胜上寺明代佛座木隔扇透雕凤纹	10
洪洞县广胜上寺明代佛座木隔扇透雕鹿纹	11
洪洞县民居明、清木雕帽子	12
襄汾县连村、丁村民居明代木雕帽子	13
汾城县文庙明代木雕	14
襄汾县丁村民居明代木雕	14
襄汾县连村清代木雕	14
襄汾县孔庙木雕帽子	14
金墓砖雕	15
金(大安二年)墓砖雕家具	16
清代墀头砖雕纹饰	17
晋南墀头砖雕	18
黄岩龙斗峪华佗庙砖雕垂脊	18
祁县渠宅牌坊两侧砖雕纹饰	19
洪洞县某影壁砖雕纹饰	20
晋南某影壁砖雕部分花纹	20
洪洞县广胜下寺明英王殿元代(延祐二年)石雕门槛花纹	21
新绛县戏台元代(至元廿年)石柱雕刻花纹	22

新绛县东羊村戏台元代(至正五年)石柱雕刻花纹	23
新绛县东羊村戏台元代(至正五年)石柱雕刻花纹	24
新绛县大堂清代柱础石刻花纹	25
新绛县大堂清代柱础石刻花纹	26
新绛县大堂清代柱础石刻花纹	27
新绛县招待所清代柱础石刻花纹	28
新绛县园池石刻局部纹饰	29
新绛县招待所清代柱础石刻纹饰	29
新绛县某墙石刻局部纹饰	30
新绛县某宅清代石刻纹饰	31
新绛县招待所抱鼓石雕刻麒麟纹、松鹿纹	32
新绛县招待所抱鼓石雕刻骏奔纹	33
新绛县某宅柱础石刻花纹	34
襄汾县丁村明代(万历四十年)柱础石刻花纹	34
襄汾县丁村民居明代(万历四十年)柱础石刻花纹	35
襄汾县丁村民居明代柱础石刻花纹	36
襄汾县丁村民居清代(咸丰五年)石刻花纹	37
襄汾县丁村民居清代(咸丰五年)石刻花纹	38
襄汾县丁村民居清代(咸丰五年)石刻花纹	39
襄汾县丁村民居清代石刻花纹、石刻牡丹纹	40

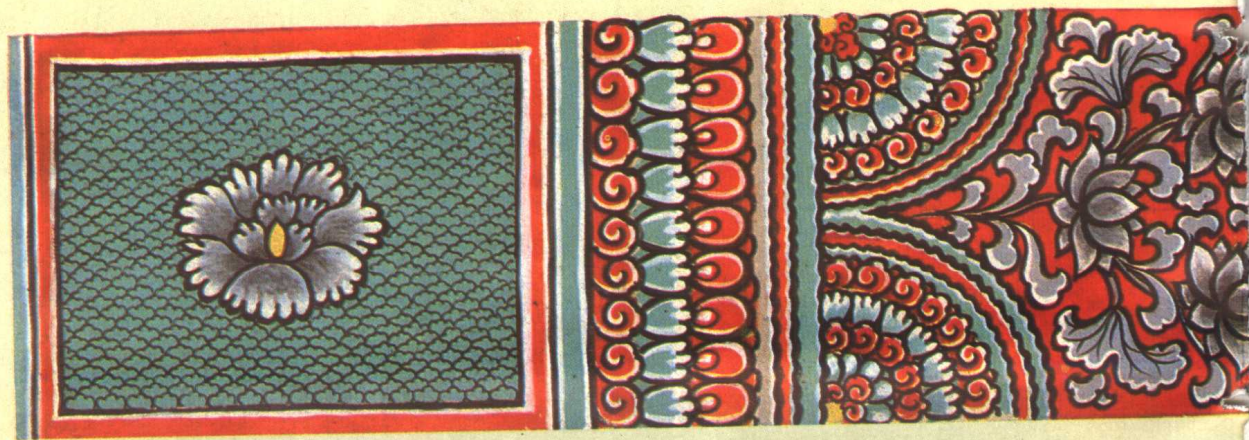
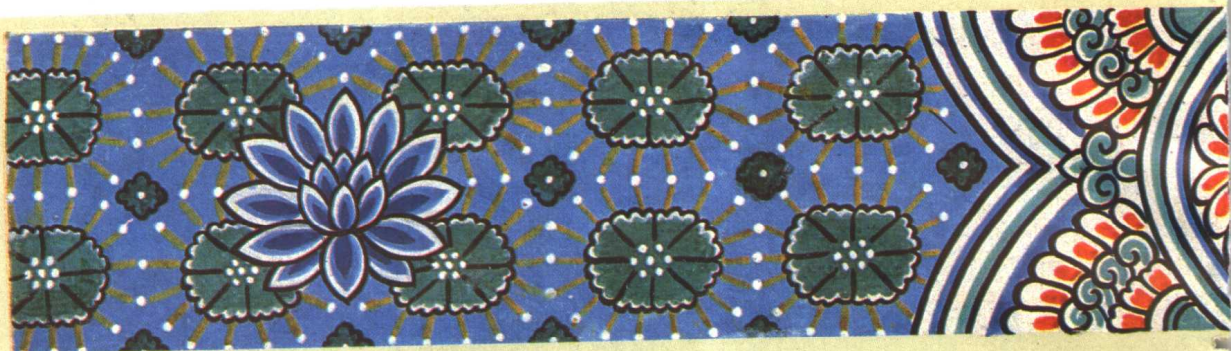
襄汾县连村民居清代抱鼓石局部石刻纹饰	41
襄汾县连村民居清代抱鼓石局部石刻纹饰	42
襄汾县连村民居清代抱鼓石局部石刻纹饰	43
襄汾县连村民居清代抱鼓石局部石刻纹饰	44
襄汾县连村民居清代抱鼓石局部石刻纹饰	45
襄汾县连村民居抱鼓石石刻寿禄图	46
襄汾县连村民居抱鼓石石刻丹凤朝阳图	47
襄汾县连村民居石刻五福图	48
襄汾县连村民居石刻博古图	49
清代(咸丰七年)石碑花边、石刻铺首、牡丹纹	50
清代石刻花边、襄汾县连村民居清代(咸丰)石屏风琴腿	51
襄汾县连村民居清代屏风石雕脊兽、清代柱础石刻纹饰	52
襄汾县连村某宅清代(嘉庆)柱础石刻纹饰	53
襄汾县连村民居清代(嘉庆)柱础部分纹饰	54
汾城县文庙清代石桥栏板石雕花纹	55
汾城县文庙清代石桥栏板石雕花纹	56
万荣县文庙石亭明代(万历)栏板石雕龙凤纹	57
万荣县飞云楼旁明代(万历)石碑碑侧雕刻龙凤纹	58
石刻博古图	60
稷山县清代石刻花果纹	61

稷山县清代石刻花卉纹	62
稷山县清代石刻花卉纹	63
稷山县后稷庙清代石桥栏板石刻文王访贤图、伯牙弹琴图	64
稷山县后稷庙清代石桥栏板石刻琴棋书画之一、之二	65
稷山县后稷庙清代石桥栏板石刻琴棋书画之三、之四	66
稷山县后稷庙清代石桥栏板石刻渔樵耕读之一、之二	67
稷山县后稷庙清代石桥栏板石刻渔樵耕读之三、爱梅图	68
稷山县后稷庙清代石桥栏板石刻寿禄图、麒麟双狮图	69
稷山县后稷庙清代石桥栏板石刻龙蟠虎踞、状元游街	70
稷山县后稷庙清代石桥栏板石刻骑射图、盗仙草	71
稷山县后稷庙清代石桥栏板石刻马前泼水、长亭送别	72
稷山县后稷庙清代石桥栏板石刻吴牛喘月、骏奔图	73
稷山县后稷庙清代石桥栏板石刻松鹤长春图、双鹿图	74
稷山县后稷庙清代石桥栏板石刻玉兰万寿图、祝寿图	75
稷山县后稷庙清代石桥栏板石刻萱草寿带	76
汾城县关帝庙垂脊元代琉璃兽	76
汾城县关帝庙元代琉璃兽、琉璃正吻	77
洪洞县广胜下寺元代陶雕走兽、琉璃垂脊兽头	77
洪洞县广胜上寺山门琉璃正吻、琉璃兽头	78
黄岩龙斗峪华佗庙琉璃垂兽	79

京安古庙琉璃脊兽暨陶雕脊兽·····	79
清代墙画·····	80
新绛县金(天德二年)铜钟及钟纽纹饰·····	82

上：新绛县光马村白台寺宋代彩画
中、下：洪洞县广胜下寺大殿元代彩画





上：洪洞县广胜下寺大殿明代彩画

中：洪洞县广胜下寺