

高等美术院校基础美术辅导教材

水彩风景技法全书

WATER COLOUR

孙恒俊 著

浙江人民美术出版社

水彩 风景 技法全书

WATER COLOUR

高等美术院校

基础美术辅导教材

孙恒俊 著



浙江人民美术出版社

该书已指定为以下院校教材
中国美术学院
上海海粟艺术设计学院
宁波职业技术学院

图书在版编目 (CIP) 数据

水彩风景技法全书/孙恒俊著. —杭州: 浙江人民美术出版社, 2001. 5

高等院校基础美术辅导教材

ISBN 7 - 5340 - 1150 - 7

I. 水... II. 孙... III. 水彩画: 风景画-技法
(美术) -高等学校-教学参考资料 IV. J215

中国版本图书馆 CIP 数据核字 (2000) 第 72826 号

水彩风景技法全书

作 者 孙恒俊
责任编辑 高志岳
责任出版 胡国林
出版发行 浙江人民美术出版社 (杭州市体育场路 347 号)
经 销 全国各地新华书店
印 刷 杭州余杭人民印刷有限公司
版 次 2001 年 6 月第 1 版/第一次印刷
开 本 889 × 1194 1/16
印 张 14.5
印 数 0,001 - 2,500
书 号 ISBN 7 - 5340 - 1150 - 7/J·1000
定 价 98.00 元

目 录

前言 6

第一章 导论

水彩画概念 8

水彩风景画发展简述 9

第二章 材料与工具

纸的特性与把握 14

颜料的特性与把握 17

画笔的种类及用途 17

调色盒及其他 19

第三章 水彩画技法范例

干画技法 20

湿画技法 27

特殊技法 34

淡彩技法 40

第四章 色彩与表达

色彩的观察与整体 42

色彩的属性与比较 45

色彩的观念与表现 52

色彩和谐、对偶与色调 55

水彩色的混合 62

色调的捕捉 65

第五章 方法与步骤

选景 70

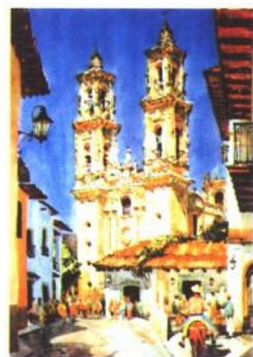
构图 75

取舍 78

干湿把握 79

用笔方法 80

作画步骤 84



第六章 常见景物的多种画法

以天为主的风景 102

以水为主的风景 105

以树为主的风景 113

以山石为主的风景 120

以建筑为主的风景 126

第七章 造型语言探讨

水彩画发展的多元格局 132

造型意识与技法创新 133

水彩风景画的多种表现 135

写生与创作 145

第八章 作画中要注意的问题

趣味中心与画面点缀 152

逆光下的景物特征 156

水迹的把握 159

室内外作画注意事项 162

第九章 中外名家作品精选

中国水彩画家作品 164

外国水彩画家作品 185

后记 232



J215
26

水彩 风景 技法全书

WATER COLOUR

高等美术院校
基础美术辅导教材
孙恒俊 著



浙江人民美术出版社

北方工业大学图书馆



00497011

该书已指定为以下院校教材
中国美术学院
上海海粟艺术设计学院
宁波职业技术学院

图书在版编目 (CIP) 数据

水彩风景技法全书/孙恒俊著. —杭州: 浙江人民美术出版社, 2001. 5

高等院校基础美术辅导教材

ISBN 7 - 5340 - 1150 - 7

I. 水... II. 孙... III. 水彩画: 风景画-技法
(美术) -高等学校-教学参考资料 IV. J215

中国版本图书馆 CIP 数据核字 (2000) 第 72826 号

水彩风景技法全书

作 者 孙恒俊
责任编辑 高志岳
责任出版 胡国林
出版发行 浙江人民美术出版社 (杭州市体育场路 347 号)
经 销 全国各地新华书店
印 刷 杭州余杭人民印刷有限公司
版 次 2001 年 6 月第 1 版/第一次印刷
开 本 889 × 1194 1/16
印 张 14.5
印 数 0,001 - 2,500
书 号 ISBN 7 - 5340 - 1150 - 7/J·1000
定 价 98.00 元



▲ 冬天的劈柴 东·史多勒作(英国)

▼ 坡地花园 52.9 × 40.3cm 1909 萨金特作(意大利)





上海九曲桥 35.3 × 7.2cm 1959 哈定作

目 录

前言 6

第一章 导论

水彩画概念 8

水彩风景画发展简述 9

第二章 材料与工具

纸的特性与把握 14

颜料的特性与把握 17

画笔的种类及用途 17

调色盒及其他 19

第三章 水彩画技法范例

干画技法 20

湿画技法 27

特殊技法 34

淡彩技法 40

第四章 色彩与表达

色彩的观察与整体 42

色彩的属性与比较 45

色彩的观念与表现 52

色彩和谐、对偶与色调 55

水彩色的混合 62

色调的捕捉 65

第五章 方法与步骤

选景 70

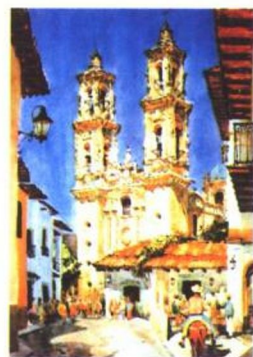
构图 75

取舍 78

干湿把握 79

用笔方法 80

作画步骤 84



第六章 常见景物的多种画法

以天为主的风景 102

以水为主的风景 105

以树为主的风景 113

以山石为主的风景 120

以建筑为主的风景 126

第七章 造型语言探讨

水彩画发展的多元格局 132

造型意识与技法创新 133

水彩风景画的多种表现 135

写生与创作 145

第八章 作画中要注意的问题

趣味中心与画面点缀 152

逆光下的景物特征 156

水迹的把握 159

室内外作画注意事项 162

第九章 中外名家作品精选

中国水彩画家作品 164

外国水彩画家作品 185

后记 232



前言

绘画技法是从事绘画创作的必要前提，绘画技法的完美与否，是衡量绘画作品真伪和优劣的标尺。中国传统绘画是很重视技法的，最早的绘画理论经典《古画品录》所述“六法”，包罗了“写神技法”、“笔墨技法”、“造型技法”、“色彩技法”、“构图技法”和“继承借鉴技法”，其历史作用是毋庸置疑的。因此，水彩画家重新认识技法的重要性、理解“技法”是艺术创作必不可少的出发点，要提高自己的专业技能和修养，学习水彩画技法是必不可少的。今天，浙江人民美术出版社决定出版高层次的技法大全丛书，真是做了一件大好事。这对促使当今美术的健康发展无疑是作出了历史性的贡献。曾记得：20世纪60年代李剑晨先生的《水彩画技法》和《英国水彩画》的技法述评，曾培育了多少中国水彩画家！应该承认，当今的水彩画技法书出版得已经不少了，但真正好的却并不多见，有些只是极浅显的普及书，有些是大同小异、彼此重复，有些甚至是变相的个人画册，真有“误人”之嫌，因此，孙恒俊先生的这本《水彩风景技法全书》就显得特别可贵了。该书集通俗性、学术性、资料性于一体，又兼顾了美术院校学生和社会业余爱好者等各方面读者的学习需求，应该说是一本深入浅出、极具实用价值的好书。作者是一位卓有成就的水彩画家，有丰富的实践经验，全书没有隔靴搔痒的空洞理论，必然有助于学习中的稳步提高；作者又是一位对水彩艺术颇有研究的学者，没有浅层次的照本宣科和人云亦云，必然有助于学画者学术品位的提高；同时，作者又以广博的阅历和丰富的资料，使本书内容丰富、图文并茂，特别能使地处一隅、视野相对狭窄的学子们大开眼界，增长见识。

当然，任何技法书都只能是提供方便攀登艺术高峰的阶梯，要真正登堂入室还得靠自己对艺术的感悟，靠自己沿着正确道路付诸长期艰巨的艺术实践。这里不存在任何“法宝”和“捷径”。而且，“技法”最终究竟只是手段，只有让技法真实准确地表达出自己在社会生活和自然中的感受和思想，才能步入艺术的殿堂。真正的技法是“有法”后的“无法”，是一种进入了忘我状态的全身心的投入，是一种不受技法阻碍的天真质朴的自然流露。只有这样，才能从艺术的“必然王国”进入“自由王国”。但愿读者在本书提供的水彩画技法的体味中有所收益。我想这也就是本书出版者和作者之大幸了！

中国水彩画艺术委员会主任 黄铁山

2000年12月26日



威尼斯式宫殿的出入口
58.4 × 45.7cm 1907
萨金特作(意大利)

第一章 导论

水彩画概念

什么叫水彩画？这个问题在我国相当一段时期内即指透明水彩。如果从狭义上理解是对的，但从广义上讲就不全面了。按国外的传统概念，凡是以水调色而作的画，都称之为水彩画，因此它包括所有用不透明水色所作的画，当然古代崖画也应涵盖其中。

在外国人眼中，中国画也是水彩画，由此不能不说这个概念有以偏概全之嫌了。因为一个画种的界定，不是某个共同的媒介所能涵盖的，要远远复杂得多，如同我们不能将以油媒介作的画都称作油画，将以水媒介调色所作的日本画也称之为水彩画一样。

从渊源上讲，中国画和水彩画有很多共同之处，这是中国人画水彩的得天独厚的条件，可以借鉴，但如果将两者等同就不妥了。中国画不能画成水彩画的模样。试想，将水彩画画成中国画的模样那又会怎样呢？

拓宽水彩画的概念，不仅对水彩画的总体发展有着重大的意义，即使对透明水彩而言，其意义也不可低估，它会从观念上、技法上、审美趣味上给予积极的影响。

我们对透明水彩与不透明水彩的认识不能非此即彼、非南极即北极，因为从南极到北极存在着长长的一个过渡层。同样，从透明水彩到不透明水彩之间也存在着长长的一个过渡层，有一个很宽的发展空间。

历来水彩画颜料中都配有白色、黑色、肉色等不透明水彩色，那么就应该有它们存在的价值，更何况英国水彩画历史上早就有一些水彩画家“用白色加强水彩画的力度和明度”。为此，我们不应该将不透明水彩色排除在透明水彩画之外，不应该将不透明水彩颜料功能仅仅理解为纠错。应该充分利用其不透明及半透明性来丰富透明水彩画的表现力(在《色彩混合》章节中有图例说明)。

为此，我们可以得出这样的结论：凡是以水为媒介调色所作的画，绝大多数可称之为水彩画；凡是以水调透明色作的画，称之为透明水彩画；凡是以水粉、蛋彩、丙烯等不透明色调水所作的画，称之为不透明水彩画。

本书主要针对透明水彩画技法加以阐述。



船 透明水彩 萨金特作(意大利)

以透明水彩色调水，在水彩纸上上色，色彩透明、亮丽，也有人尝试在绢上、布上作画。



奥威德海湾 丙烯水彩 爱德华贝特作(美国)

以水调丙烯色在纸上、布上、板上或其他介质上作画，类似水粉画、油画，颜色不易变色脱落。



洪水后的平原 蛋彩水彩 魏斯作(美国)

以水调蛋彩色(一种作者临时自制的，以蛋黄加干性颜料用蒸馏水调制成的颜色，呈乳状)必须一层层叠加。适宜表现细腻逼真的效果，历史证明，画作能长久保存。

水彩风景画发展简述

夸张的说,水彩画历史即水彩风景画的历史。因为水彩画在英国最早是以地志图形式出现的。18世纪是英国风景画建立的世纪,也是水彩画建立的世纪。

撇开以万年计算的岩画不计,从真正含义上的水彩画历史考察,应追溯至文艺复兴时期的单色渲染素描,如德国画家丢勒(1471-1528)所作的风景写生。他是欧洲大陆上第一个绘制水彩风景画的巨匠。还有汉斯·霍尔拜因(1497-1543)、鲁本斯(1577-1640)等等。



山 丢勒作(德国)

作品的作色步骤和画面处理的趣味所在尽显其中。



城堡 丢勒作(德国)

水彩技法的运用已非常娴熟。

然而一提起水彩,让人首先想到的还是英国。这不无道理,因为迄今为止,还没有一个国家能像英国那样:水彩画在国家生活史上“占有特殊的地位”;将水彩画“当做文字的延伸甚至替换”;“当做版画和书刊插画的样本”;当做

地志学和制图术的忠实工具;又那样广泛地通过专业水彩画家“不断地把技巧传授给广大业余学者。”

18世纪是英国风景画建立的世纪,也是水彩画建立的世纪。地形画进一步发展成为风景画。

这是有历史原因的,17世纪末叶“光荣革命”后的英国资产阶级,这时已跻身于所谓上流社会,染上了上流社会的生活时尚和艺术趣味,他们也和往日的贵族一样,游山玩水成了生活教养中的一个组成部分。

在照相机发明之前,有什么方法能比水彩画更简单、更迅速、更轻便地记录那些明媚风光和古老建筑呢?水彩画就这样被重视起来,水彩画具遂与游览指南之类的书籍等成为旅游必备品。训练有素的地志图画家成了其中必然的骨干。加上业余的艺术家们,几十年来组成了壮观的行列,并造就了英国有“水彩艺术之父”之称的桑德比(1725-1809),他把功利主义的地形图推向吟咏自然的彩色之诗,他最早赋予风景以生命力。



南铁格罗铁工厂 13.34 × 19cm 乔治·罗伯逊作(英国)

按严格着色程序画出的“单色素描”式的早期水彩作品。



桥 1793 安绍利·谢仁里作(爱尔兰)

用笔用色已非纯理性的“单色渲染”所能比拟的了。

同时也造就了亚历山大·科普斯(1717-1786), 他为风景画创造发明的“泼色法”, 对18世纪末期整整一代画家影响甚大。



湖岸 亚历山大·科普斯作(英国)

亚历山大·科普斯是泼色法发明者。泼色法指将随意泼洒的色块即兴收拾成一幅画的技法。泼色法的发明极大更新了单色渲染技法。



湖 1785 约翰·罗伯特·科普斯作(英国)

人称小科普斯, 是亚历山大·科普斯的儿子, 他那富有戏剧色彩的阿尔卑斯山和意大利山峦湖泊的水彩画深受收藏家欢迎。

然而, 在英国水彩画史上, 最有影响的画家当推格尔丁和透纳。格尔丁(1775-1802)把地形画、考古记录画和风景画融为一体, 好用炽热明亮的阳光和寒冷阴暗的阴影做对比, 让画面呈现出十分强烈的效果, 这使一向看惯了地形画沉闷风格的人们为之一振。

透纳(1775-1851)的独创性的风景画对欧洲国家发生了无可估量的影响, 激励他们摆脱意大利风景画的矫揉造作, 透纳可称得上是印象主义的先驱。

从格尔丁、透纳起, 英国水彩画才步入了完全成熟的阶段。英国水彩画主要发展期在1750-1850年这100年间, 特别是19世纪全盛期的发展, 给世人很大震惊, 涌现了众多杰出水彩风景画家, 如波宁顿(1801-1828)、塞缪尔·帕尔默(1805-1881)、科特曼(1782-1842)、康斯泰布尔(1776-1837)等等, 从而奠定了英国水彩画在欧洲乃至全世界的地位, 也昭示着水彩画在国际画坛的独特地位。



里满士城堡 格尔丁作(英国)

他的绘画技巧逐渐从传统的先打灰底、再上水色转变成用更暖的颜色或关系色打底, 他成功地发展了几种精湛的水彩画技巧。



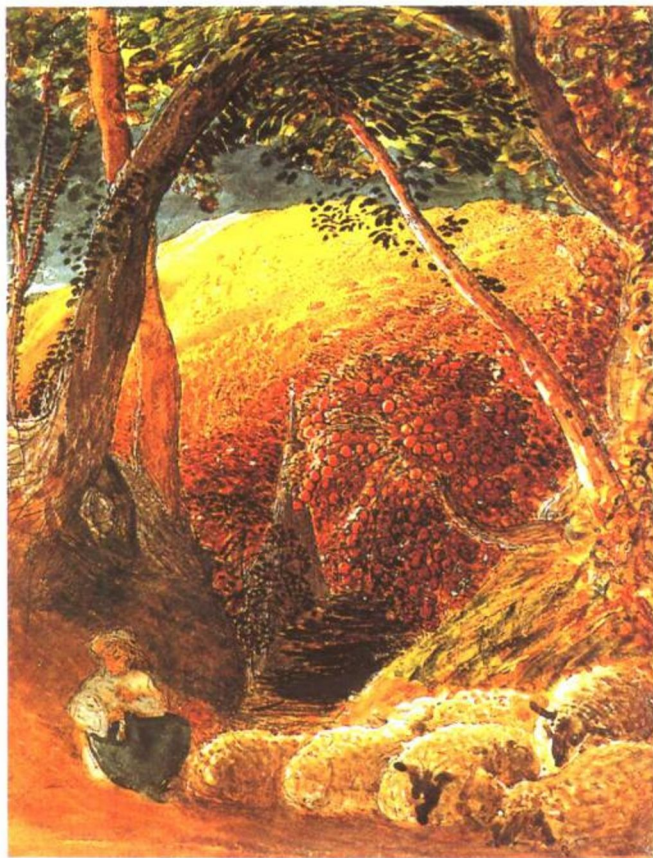
紫里吉 1842 透纳作(英国)

《紫里吉》是透纳晚期作品, 描绘的是琉森湖风光, 与远处的紫里吉山脉遥遥相望, 他曾画过不同调子的变体画——《阴暗的紫里吉》、《红里吉》、《蓝里吉》等等。



湖畔 康斯泰布尔作(英国)

他是英国著名的风景画家, 他以水彩作油画的草稿, 一生画了很多水彩作品。他的水彩画在英国水彩画史上得到了肯定。



魔幻苹果树 1824 塞缪尔·帕尔默作(英国)

帕尔默是不列颠画派最有独创性的风景画家之一，他的作品充满原始性、神秘性。



风景 约翰·塞尔·考特曼作(英国)

考特曼作品色彩强烈，阳光感很强。



威尼斯的塑像 1826 理查德·帕克斯·布宁顿作(英国)

布宁顿是英国最有才华的水彩画家，英年早逝，卒年26岁。

尽管文艺复兴以来，各国已有水彩作品问世，且不乏杰作，然而就总体而言，水彩仅是作为一种工具、是作为油画、版画创作时的色彩稿形式出现的，还没有成为一种独立的艺术形式，用一句通俗的话来说，还没有形成气候。英国水彩的功绩也正基于此。

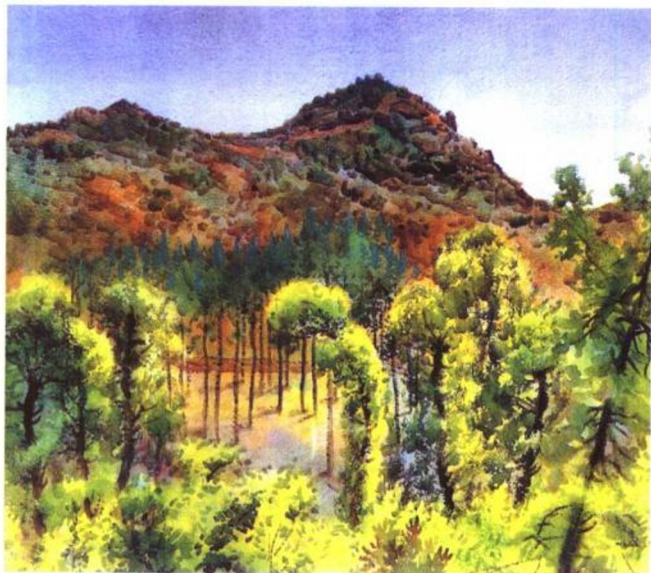
在以后的发展中，欧洲大陆对英国艺术的影响除了印象主义之外，诸如法国的后印象主义、立体主义乃至未来主义都有着极大的影响，艺术越趋国际化。同时，英国的水彩画艺术又极大地影响着欧洲和世界各国，在世界范围内，得到了广泛深入的普及和提高。

中国水彩画历经了100多年历史，可以说是随着西方资产阶级的文明渗透和侵略闯入中国的，特别是1840年以后，上海成了西方列强政治经济文化渗透的前沿。于是上海也成了美术家活动的“根据地之一”，成了水彩画诞生发展的重镇。上海徐家汇土山湾是我国最早的西洋画人才基地，可称为上海水彩画第一人的徐泳青就出自该地，他在水彩画理论与技法上都取得了很高的成就。他的《水彩风



无锡寄畅园 徐泳青作

徐泳青(1880-1953),上海人,曾和任伯年同向徐家汇土山湾图书馆主任刘德斋学画,又随外国牧师学习和研究水彩画。



天平山风景 40.1 × 54.8cm 1954 张眉逊作

张眉逊(1894-1973),浙江海宁人,从周湘学画,是当时上海极有个人风格和影响的水彩画家之一,曾在“白鹅画会”教授水彩。



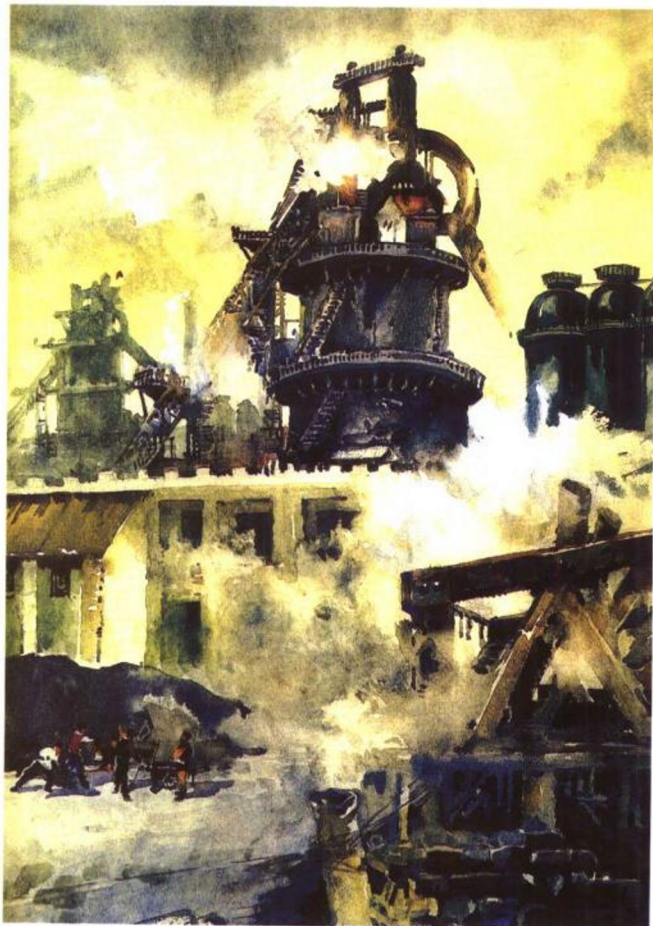
四川峨嵋 李铁夫作

李铁夫(1909-1952),广州佛山人,赴英美学艺、生活40多年。孙中山先生称其为东亚画坛巨擘,是我国早期水彩画成就最高的人。

景写生法》是我国最早的水彩画理论技法著作。

1895-1900年,随着维新变法运动的开展,水彩画被纳入国家教育内容。1902年在南京北极阁下创办了两江优级师范学堂(南京艺术学院的前身),聘请日本画家盐见竞担任水彩画教学,为我国培养了第一代美术教育师资,造就了一批水彩画家。留学日本的李叔同先生也是当时从事水彩画的先驱,后来成为元老。李铁夫先生为同时代人,是我国最早赴英、美学艺的先驱之一,擅长油画、雕塑和水彩,他的水彩画具有我国写意画的风韵。

1911年,辛亥革命的胜利及1919年的“五四”新文化运动,促进了我国的美术教育。水彩画成为一门色彩基础课和专业课,在颜文梁、徐泳青、陈伏草、潘思同、方雪鸪、李毅士、关广志、李有行、李剑晨、古元、王肇民等前辈画家的倡导下,有了长足的发展。



钢都在沸腾 53 × 37cm 1956 李剑晨作

李剑晨,1900年出生,河南内黄人,1937年远赴英国伦敦大学研究西画艺术,1939年回国后即以绘画和美术教育为终身职业。

李剑晨是直接学习过英国水彩画的水彩画家,他在继承英国水彩画写实画风的基础上,结合中国特有的风情和色彩形成了严谨朴实、色彩明丽的艺术风格。

1949年中华人民共和国成立后,水彩画艺术无论从深度、广度上都得到更大发展。1954年,中国美术家协会在北京举办了“第一届全国水彩、速写展览”。1963年英国应邀来我国北京、上海举办了空前规模的水彩画展,以其19、20世纪英国水彩画家们的精湛技艺、风格迥异的作品震撼了我国水彩画界,打开了视野。可是由于极“左”思潮的影响,经过十年浩劫,中国水彩画几乎到了万马齐喑的地步。改革开放以后,文艺事业蓬蓬勃勃,水彩画也获得了新生。1982年再次在北京举办了英国大型水彩画展,全国各地相继成立了水彩画会,并在中国美术家协会的领导下建立了中国水彩画艺术委员会,从此中国水彩画和其他画种一样有了自己的最高学术机构,连年举办全国性、国际性大展,大大促进了中国水彩画艺术的发展。

中国是以水媒介作画的大国,有着悠久的历史,未来的水彩画世界应该属于中国。



右上图 苏州河的早晨 38 × 49cm
1945 潘思同作

潘思同(1903-1980),广东新会人,中国美院水彩画教授,“白鹅画会”创始人。

右中图 珠江小艇 27.1 × 39.1cm
1958 王肇民作

王肇民,安徽萧县人,曾就学于杭州国立艺专和国立北平大学艺术学院。其作品集国画、油画、素描基础为一体,极具现代感,是我国很有影响的水彩画家。

右下图 50年代的修船厂 袁振藻作
袁振藻,1921年出生,国立中央大学艺术系毕业,从事美术教育创作至今。《中国水彩画史》撰稿人。

