

六合县志

中华书局

知不足齋
PDG

中华人民共和国地方志丛书

六合县志

江苏省六合县志编纂委员会编

中 华 书 局

1991年 北京



责任编辑：李 岩
朱振华

中华人民共和国地方志丛书

六合县志

六合县志编纂委员会编

*

中华书局出版

(北京王府井大街36号)

新华书店北京发行所发行

江苏省六合县印刷厂印刷

(六合县延安路29号)

*

787×1092毫米 1/16 印张 47.25 插页 13 1100千字

1991年10月第1版 1991年10月江苏第一次印刷

印数 1—3200 定价：50.00

ISBN 7—101—00941—7/Z·106



序

六合古名棠邑，历史悠久，早在公元前 559 年就见诸史籍。处长江北岸，紧靠南京。宁扬、宁淮公路交汇于县城，长江、滁河流经县境，是长江南北的交通要道，历来为兵家必争之地，素有江北重镇、南京门户之称。境内有山有圩有平原，资源比较丰富，发展工农业生产潜力很大，前途广阔。中华人民共和国成立后，在中国共产党的领导下，六合的优势逐步得到发挥，百业蓬勃发展，特别是实行改革、开放以来，生机更为焕发，农业进入全国粮食生产先进县的行列，工业发展有化工、冶金、机械等多种门类，外向型经济逐年增多，被国务院列为沿海经济开放区之一。值此盛世，全县上下切盼编写新志，藉以温故知新，继往开来，激励今人，垂鉴后世。

编修地方志是我国的优良文化传统。六合编撰县志始于宋嘉定十一年（公元 1218 年），历经明、清两朝至民国初年，先后编修十三部县志，其中五部早已散失无存。新编的《六合县志》，是中华人民共和国成立后编写的首部志书。它以新的观点、新的方法、新的材料丰富了志书的内容，继承和发扬了我县编纂地方志的优良传统，填补了六合断修近百年史志的空白。这部新志的成书，是六合精神文明建设中的一件大事，可喜可贺！

《六合县志》按照《新编地方志工作暂行规定》的原则、体例，记述了六合的历史和现状、旧貌和新颜、发展和挫折等社会各方

AAB 37/01

序

面的史实，反映了在中国共产党领导下六合人民的觉醒、社会制度的变革、文化科学的提高、经济建设的成就。县志对了解六合县情提供了全面系统的资料，对六合的社会主义建设事业提供了历史的借鉴，对进行爱祖国、爱家乡的教育提供了现实的教材，有着资治、存史、教化的功能。建设新六合，非一代人可成其事，任重而道远。随着岁月的流逝，后人在研究六合的演变、资源的利用、功利的得失，以及兴衰起伏的缘由中，都将有所稽鉴。

《六合县志》于1984年开始编写，前任中共六合县委书记王汉章、县长裴兰生亲主其事，选调有志于此项事业并善于其事者搜集资料，分类编纂。1987年县委、县政府换届后，时值推进改革、发展经济诸事待理之际，我们深感修志乃服务当今、惠及子孙之大事。责任所在，未敢松懈，终于克成其事。

《六合县志》在编纂过程中，得到许多在六合工作的老同志的热情关怀，诸多专家学者的热忱斧正，各个部门的积极支持，以及全体修志人员的案牍劳形，从而众手得以成志。藉此谨向为县志编纂作出贡献的诸君，致以诚挚的谢意。

新编的《六合县志》为六合的百科全书，涉及的门类繁多，历史久远，资料广泛，瑕疵之处，在所难免，敬请各界人士指正。

孙永深 程从武

一九九〇年秋

凡 例

一、本志依照全国《新编地方志工作暂行规定》的总则，运用辩证唯物主义和历史唯物主义的观点，坚持实事求是和科学分析的态度，力求达到思想性、科学性、资料性的统一。

二、本志记事的地域范围，着重为现时的六合县境。对历史辖境的事物，择其要者记述，以便查考。

三、本志采用序、述、记、志、传、图、表、录并用的综合体裁，分篇、章、节、目层次。概述冠于全篇之首，总揽县情；大事记按时顺序，纵观六合历史概貌；专业篇横分门类，以时系事。

四、本志按照古今贯通、立足当代、详今略古的原则，上限不限，大事力求追溯发端；下限断于1987年，大事记则记至1990年8月。

五、本志历史纪年，建国前沿用通称，夹注公元纪年；建国后一律用公元纪年。

六、本志遵循修志通例，不为生人立传。对六合有重大贡献或有重大影响的已故人士，分别设置专传和英名录。

七、本志记述的行政区、计量单位，均为当时的法定和通用名称，附以夹注，体现历史原貌。

八、本志资料摘自省、市、县档案馆存卷。建国后的经济建设数据以《六合县国民经济统计资料》为主，部分选用各部门报送的资料。

六合县志编纂委员会

1984年9月

主任 王汉章
副主任 裴兰生 朱玉山 左殿喜 温兆岗 卞琛
委员 吕从余 徐兴祖 周寄萍 夏星明 李涌源 陆维龄 刘绍基
朱传秀 刘天培 顾健 谢远波 董九如 魏冠三 李化成
缪士良 严涛然 张家华 金夕中 陈思舜

办公室主任 卞琛

副主任 徐兴祖 孙永深

1987年调整后人员名单

主任 王汉章
副主任 程从武 李凌 刘方厚 温兆岗 钱根寿 卞琛
委员 陈水林 徐兴祖 孙鸿毅 邹永翔 孙达林 戴传玺 陆维龄
冯鉴泉 杨学军 杨有彦 柏燕生 谢兆田 李正富 方正
陈思舜 徐家才 蒋玉康 徐凡 王有宝 张霖

办公室副主任 方正

六合县志顾问

刘济川 洒林 孙济民 孙向祖 吕捷 杨之水

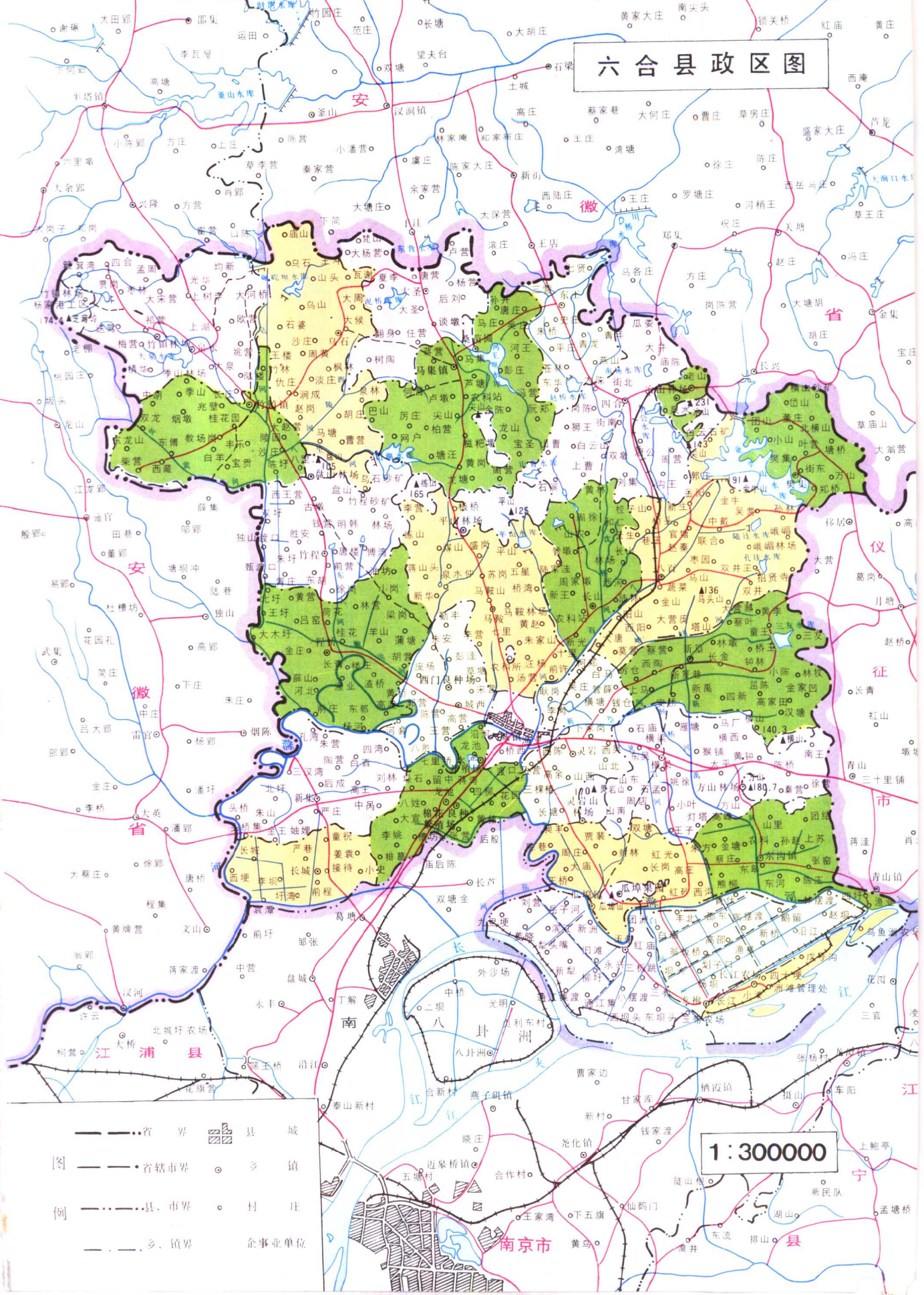
六合县志编纂人员

主编 卞琛
副主编 王有宝 张霖
编辑 卞琛 王有宝 郭文华 邬培元 刘明禄 张霖 孟继舜
宋文治 方正 陈焕新 杨如立 叶声朗
数字校核 陆维龄
摄影 章学泰 刘忠事 王化生 周广新
图照辑校 方正 张霖 陈焕新
工作人员 张世明 李教昌 王化生 黄义庭 王富江

特约审稿人员

沈嘉荣 丁景熹 陆士龙 叶祥苓 田崇 陈引川 严英龙 徐热

六合县政区图



- 图例
- 省界
 - 市界
 - 县、市界
 - 乡、镇界
 - 县城
 - 乡镇
 - 村庄
 - 企事业单位

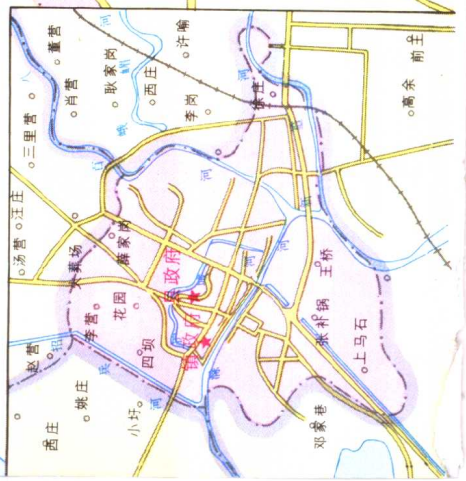
1:300000

南京市

江浦县

1:20000

六城镇城区图







新石器时代的羊角山遗址

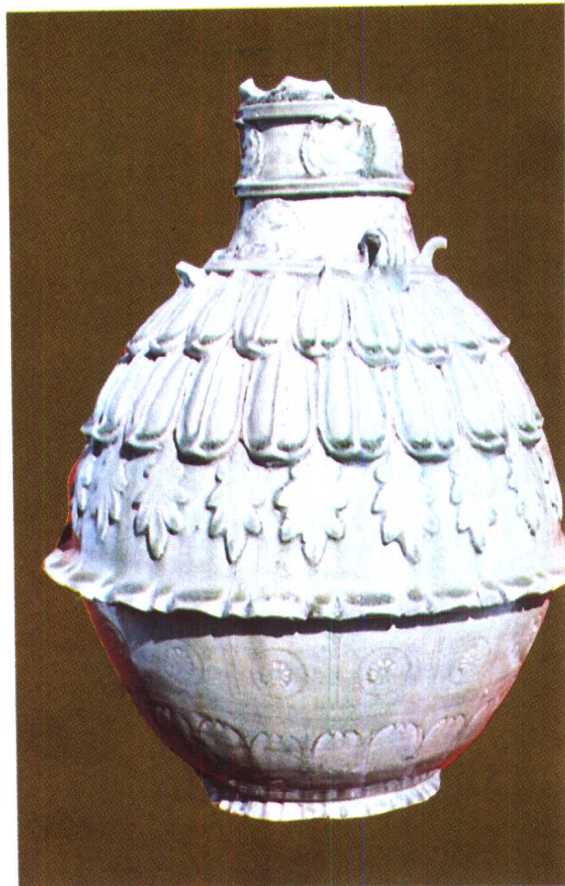


东周编钟

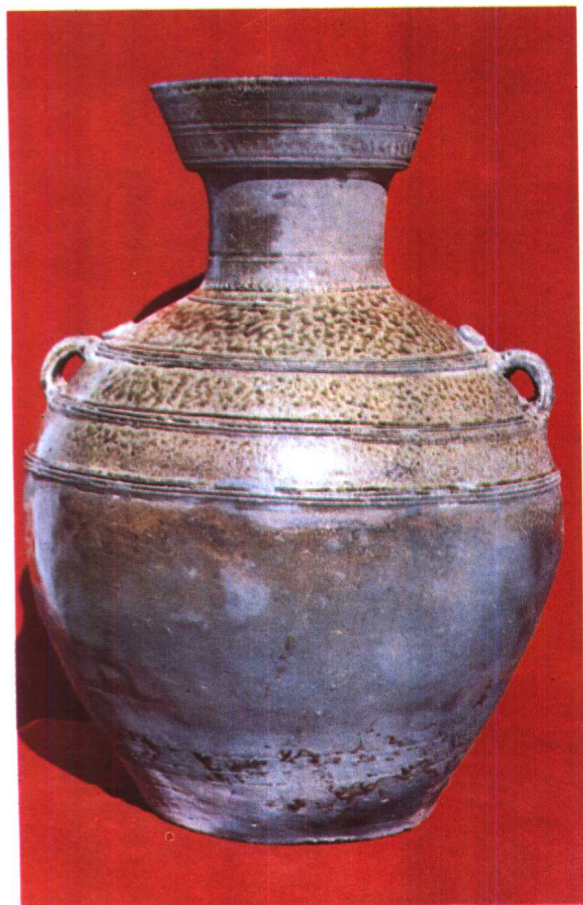
东汉彩釉陶罐



六朝时期青瓷莲花尊



东汉彩釉盘口壶



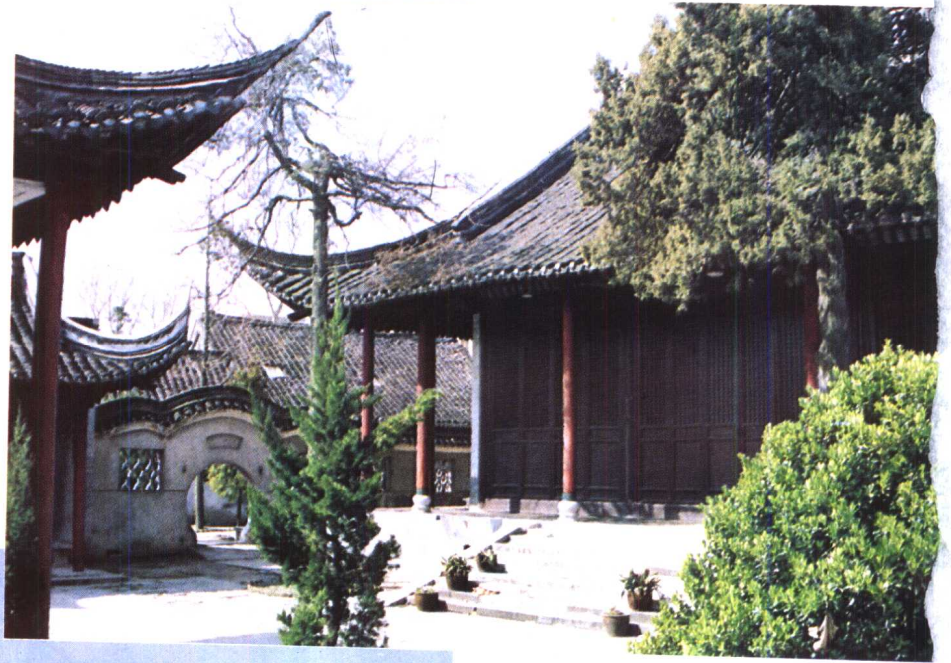
六朝时期青瓷兽形水注



梁代天监元年始建的梵天寺



明代永乐年间始建的清真寺



唐代咸通年间始建的文庙

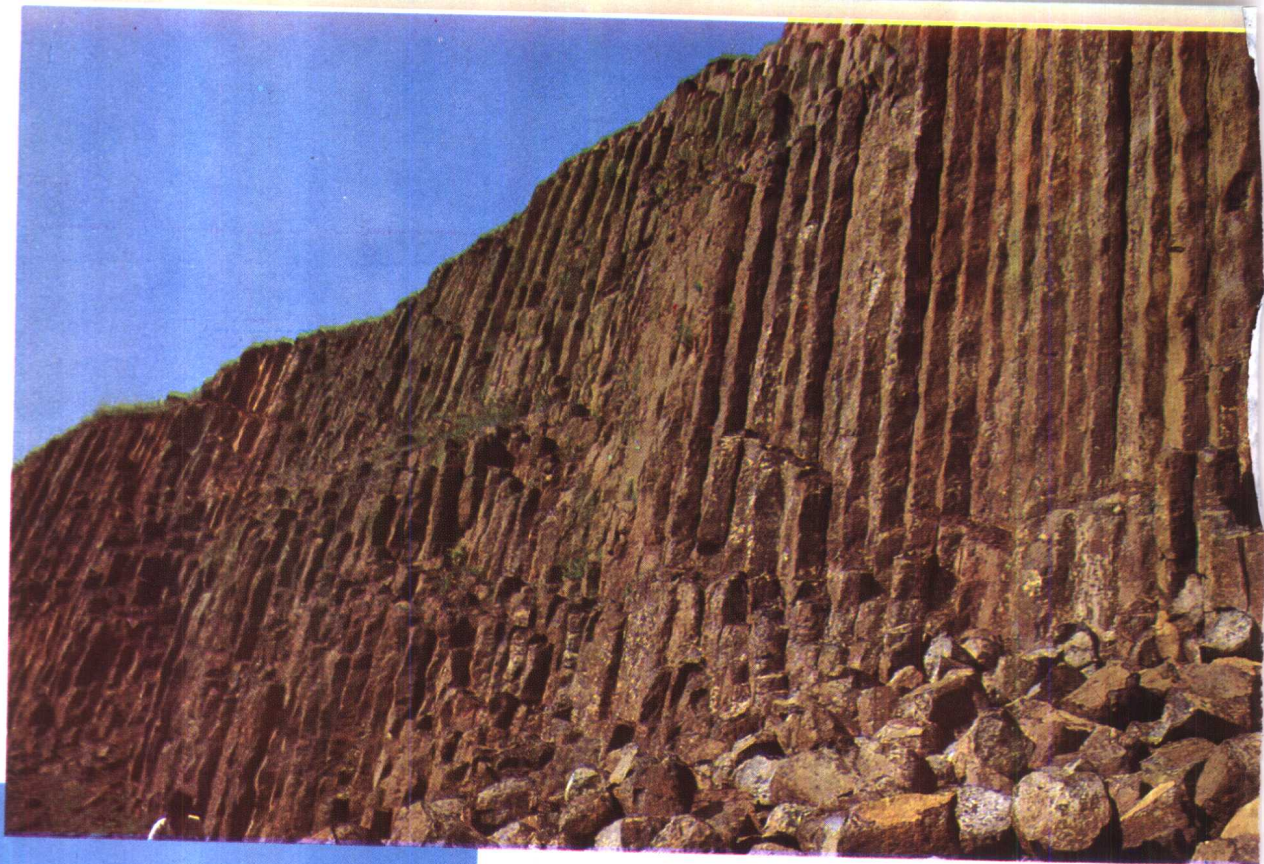




桂子山烈士墓



竹镇市抗日民主政府旧址



方山古银杏，树龄约700年

泉水黄连树，树龄约500年



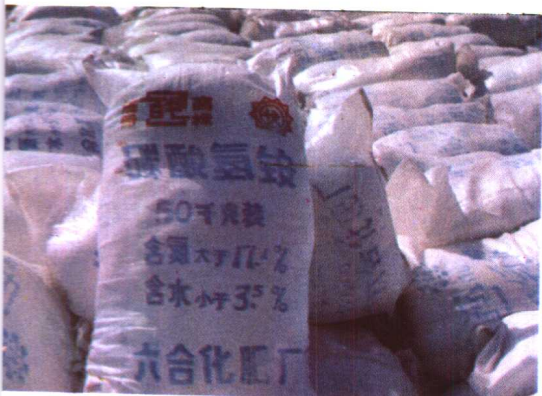


凤凰山公园

宁扬公路六合大桥



宁淮宁扬公路交汇处



六合化肥厂

