

声乐教学歌曲库

中国作品

1

人民音乐出版社

中国民间 歌曲选



708

J642.2

Z83

声乐

中国作品 第1卷

中国民间歌曲选

教学

主编：储声虹 徐朗 余笃刚

本卷主编：储声虹

副主编：易爱华 李晓斌

人民音乐出版社

曲库

图书在版编目(CIP)数据

中国民间歌曲选 / 储声虹等主编. -北京: 人民音乐出版社, 1998.8

(声乐教学曲库·中国作品:第1卷)

ISBN 7-103-01424-8

I. 中… II. 储… III. 民歌-歌曲-中国-选集
IV. J642.2

中国版本图书馆 CIP 数据核字 (98) 第 12078 号

责任编辑: 聂希玲

人民音乐出版社出版发行

(北京翠微路2号)

新华书店北京发行所经销

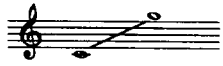
北京朝阳隆昌印刷厂印刷

787×1092毫米 16开 409面乐谱及文字 26印张

1998年8月北京第1版 1998年8月北京第1次印刷

印数: 1-2,040册 定价: 40.20元

阿玛勒喏



Lento 如歌地

西藏拉萨民歌
陈义根录译
施宝琳伴奏



熟 透 了, 啊 哈 啦 尼 咄。

阿 玛 勒 啊 唷 啦 尼, 白 色 的 青 稞

粮 仓, 堆 得 比 那 东 山 还 要

高, 阿 哈 拉 尼 咄。 高, 阿 哈 拉 尼 咄。

(察布赤演唱)

教学演唱提示

《阿玛勒喲》(ā mǎ léi hō)是藏族传统歌舞《囊玛》曲目之一。“囊玛”，汉语译成“里面”或“室内”等。因最初曾在拉萨布达拉宫的囊玛康(达赖喇嘛居住的内宫)演出而得名，是在藏族民间歌舞的基础上形成的。据藏族史料记载，远在公元17世纪五世达赖(公元1617—1682)时期，在拉萨贵族阶层中就有“囊玛”的演出。经过不断加工发展，吸收了汉族古典音乐和其他少数民族音乐成分，使得“囊玛”在艺术上不断完善，成为藏族音乐中具有代表性的艺术品种。

“囊玛”音乐，优美抒情、古朴典雅，是藏族音乐中的精品。整个结构分为三个部分：前奏、歌曲和舞曲。前奏是10个小节固定旋律，可以用在所有“囊玛”曲目之中。歌曲部分是全曲表达内容、抒发感情的主要部分，也是最富有表现力的部分。特别是在乐句进行中，加进了许多装饰性的衬字、衬词，延伸了唱词的内涵，增强了歌曲的活力，非常富有特色。舞曲部分音乐活泼、节奏明快，和歌曲部分形成强烈的对比。表演“囊玛”时，可歌与舞一起表演，也可单独演唱歌曲部分，如我们选唱的《阿玛勒喲》。

《阿玛勒喲》是一首流传较广的“囊玛”歌曲，原来由民间艺人演唱，后经著名藏族女歌唱家才旦卓玛在音乐会上演出，受到听众的热烈欢迎，而成为藏族歌曲的代表作品。歌曲通过对庄稼丰收、粮食满仓的动人描写，形象地表达了藏族人民在欢庆丰收时的喜悦心情。而优美深情的旋律，平稳舒展的节奏，深刻地抒发了这种内心的感情，给人以强烈的感染。音乐结构除前奏外，分成两个乐段，1—9小节为A段，10—17小节为带反复的B段。每乐段根据藏语歌词分句又分成三个乐句，即A段的1—3小节，

4—5小节，6—9小节；B段的10—11小节，12—13小节，14—17小节。两个乐段的开头和结尾，用的衬句均相同，增强了歌曲的完整性和稳定感，构思巧妙。

除上述外，这首歌在调式运用上也很有特色：五声、七声音阶的混合运用， $\flat E$ 调与 $\flat A$ 调之间的调式交替丰富了这首歌在调性色彩上的变化。

教学演唱这首歌曲时应注意以下几点：

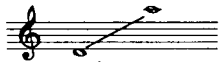
1. 传统“囊玛”演唱时，伴奏乐器定弦一般都是用D调，属中级程度。现在选用的 $\flat E$ 调，适合一般男女高音声部演唱，其他声部欲演唱此歌，可根据演唱者音域移低调号。

2. 这是一首喜庆丰收、赞颂美好生活的抒情歌曲，演唱时要求气息平稳、声音流畅，音色上要求明亮舒展，并注意内心感情的表达。速度不宜太快，一般可在 $\text{♩} = 65$ 左右为宜(传统演唱“囊玛”时一般速度在 $\text{♩} = 70$ 左右)。

3. 为体现“囊玛”的演唱风格，在演唱以下几处时，应按下面要求演唱：首先歌曲1、2小节“阿玛勒喲”的“喲”字，在延长音的第三拍上应有一个轻微的顿音，可通过下加装饰音的手法达到上述要求。第2小节的第四拍的“拉”字，则有一个从上往下的滑音；其次两个乐段结尾时的“阿哈拉尼咄”的“拉”字处，也有一个上五度的下滑音：如歌曲部分的第8小节。此外，如演唱藏语时，在歌曲部分第5、13小节中有一个改变母音的演唱技巧，至于如何运用改变母音的演唱技巧，请参阅藏族民歌《格桑拉》的教学演唱提示。

(常留柱)

包 楞 调



Moderato 轻快、抒情地

山东成武民歌

魏传经改词

孙啸天记谱

谢明伴奏



♩ 第三段放慢后渐快至原速

1. 月 亮 仔(那个) 出 来 了 白 楞 楞 楞 楞

2. 棉 花 桃 (那个) 开 放 了 白 楞 楞 楞 楞

3. 一 对 对 (那个) 飞 鸽 来 白 楞 楞 楞 楞

楞 楞 楞 楞 楞 楞 楞 楞 楞 楞 楞 楞 太 阳 (来) 出 来 了

楞 楞 楞 楞 楞 楞 楞 楞 楞 楞 楞 楞 高 粱 (来) 结 籽 (来)

楞 楞 楞 楞 楞 楞 楞 楞 楞 楞 楞 楞 百 花 (来) 开 放 (来)

满(哎) 天 红, 葵 花 朵 朵 向 太(来)阳,
道(呀) 地 儿 红, 粮 棉 丰 收 好 年 景,
万 紫 千 红, 人 民 政 府 领 导 好,

条 条 (来 哎) 道 路 放 光 明 榜 榜
家 家 (来 哎) 户 户 挂 挂 红 灯 榜 榜
万 众 (来 哎) 奔 向 锦 绣 前 程 榜 榜

第二段由此反复到8 接第三段

榜。榜。榜。

1. 大 姐 (来 哎) 唱 罢 了
3. 三 姐 (来 哎) 唱 罢 了

(紧 那 个 包 榜 姐 姐 来) 送 给 二 姐 紧 那 个
(紧 那 个 包 榜 姐 姐 来) 送 给 大 家 紧 那 个

包 楞楞 楞楞 楞楞 楞楞 楞楞 楞楞 楞楞 楞楞 楞楞 楞楞 楞楞 楞楞 楞楞

p

楞 楞楞 楞楞 楞楞 楞楞 楞楞 楞楞 楞楞 楞楞 楞楞 楞楞 楞楞 楞楞 楞楞

结尾 I 放宽 较自由地

楞 楞 楞 楞 楞 楞 楞 楞 楞 楞 楞

mp *p*

rit.

pp

结尾 II 自由地

楞 楞 楞楞 楞楞 楞楞 楞楞 楞楞 楞楞 楞楞 楞楞

f *a tempo*

教学演唱提示

山东新民歌《包楞调》，又名《太阳一出满天红》，是一首根据流传在鲁西南成武地区的传统小调填词的歌曲，因歌中的衬词而得名。歌曲以极大的热忱歌唱了解放后的农村景象，并欢悦而深情地赞颂了伟大的中国共产党和人民领袖。

歌词朴实简洁，衬词生动活泼，节奏富有动感。全曲结构不规整，单二部曲式，调式为宫、徵交替调式。A段四句具有主歌性质。第一句6小节，是全曲的主导乐句，跳进与级进的旋律线，加上活泼跳动的节奏，使主题优美中显欢快，流畅中有跳跃。第二句5小节是第一句的变化重复，它以小下行级进的拖腔，与前面形成对比。第三句2小节，句幅的紧缩，宫和弦的分解与小六度的下行大跳，为第四句(5小节)舒展、欢悦的点题音调的出现做好了准备。第一段是开放性终止。B段两句副歌性质，是华彩性的衬腔。第一句5小节、第二句9小节，都是由主导主题裂变展开而成的。特别是衬词“楞”的音调，以向上的八度大跳与含动力性节奏的向下级进进行的对比，显示出一种热烈欢快的声势与兴奋跳荡的激情，从而把歌曲推向了高潮。最后结束在宫调式上，全曲尾句4小节，速度的渐慢，调式的变换，都给人以曲已终而意未尽之感。

《包楞调》属于山东民歌的花腔类。歌曲中两处花腔，分别出现在歌曲的开头和结尾，曲中的“白楞楞”是一种装饰性的衬词，演唱起来像

潺潺的流水，清澈、流畅、活泼、动听，富有弹性和动感。

这首民歌经过几代民歌手和民歌演唱家的演唱实践，在演唱技巧上有了新的发展和提高。因而受到演唱者及广大听众的普遍喜爱。

演唱这首民歌应注意以下几点：

1. 整首歌曲要唱得轻巧、流畅，给人以欢快、愉悦之感。需特别注意的节奏型，要轻重分明、平稳规整，切不可忽快忽慢。既要唱得活泼欢快，又要唱得连贯流畅。

2. 学唱这首歌开始要慢唱，首先要做到清晰、音准，再逐渐加快速度。要注意提高舌尖的灵巧性，衬词“楞”要唱得非常流利。

3. 歌词与衬词要处理得当，主词要清晰、流畅；衬词要轻快、活泼，切不可主次不分、轻重不分，否则会使人既听不清歌词又失去了衬词的巧妙与光彩。

4. 10、11小节是独具特色的地方，要运用好鼻腔共鸣，与前面形成鲜明的对比，增加歌曲的韵味、色彩和美感。

5. 这首民歌中的八度大跳，声音位置要准确，注意气息控制要均匀，下行的级进声音要有颗粒感。

此曲适合中、高级程度演唱。

(黄正刚、徐青茹)

拔根芦柴花

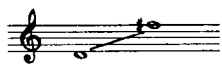
(插田歌)

江苏江都民歌

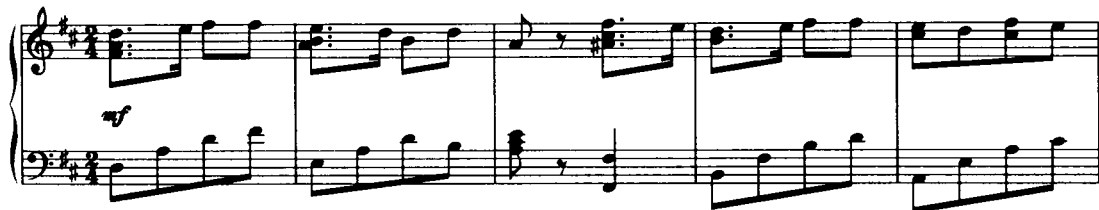
钱静人词

费克编曲

宋承宪伴奏



Allegretto 轻快、热情地



1. 叫 呀 我 这 么
2. 金 黄 麦 那 个
3. 泼 辣 鱼 那 个

里 呀 来 我 呀 就 的 来
割 呀 下 秧 呀 来 的 的 来
飞 呀 跳 网 呀 来 的 的 拍

唻 唻 唻 拔 根 的 芦 柴 花 花.
唻 唻 唻 拔 根 的 芦 柴 花 花.
唻 唻 唻 拔 根 的 芦 柴 花 花.

清 香 那 个 玫 瑰 玉 兰
洗 好 那 个 衣 服 忙 把
姐 郎 那 个 劳 动 来 呀

花 儿 开, 蝴 蝶 那 个
桑 来 采, 洗 衣 那 个
来 比 赛, 姐 胜 那 个

恋 花 牵 姐 那 个 看 呀
哪 怕 黄 姐 那 个 后 呀
情 郎 山 昏 那 个 唱 呀

p *mp*

p
鸞 鸯 那 个 戏 水
采 桑 那 个 哪 怕
情 郎 那 个 胜 姐

p *mp* 7

要 露 亲 水 郎 湿 青 猜
亲 水 郎 湿 桃 青 苔 腿

小 小 的 郎 儿 呀 月 下

mf

This system contains the first two lines of the score. The vocal line is in a treble clef with a key signature of one sharp (F#) and a 4/4 time signature. The lyrics are '小 小 的 郎 儿 呀 月 下'. The piano accompaniment is in a grand staff (treble and bass clefs) with a dynamic marking of *mf*.

美 蓉 牡 丹 花 儿 开

1. 2.

This system contains the third and fourth lines of the score. The vocal line continues with the lyrics '美 蓉 牡 丹 花 儿 开'. A first ending bracket labeled '1. 2.' spans the final two measures of the vocal line. The piano accompaniment continues in the grand staff.

哟。 花 儿 开

3.

This system contains the fifth and sixth lines of the score. The vocal line has a fermata over the first measure, followed by the lyrics '哟。 花 儿 开'. A second ending bracket labeled '3.' spans the final two measures of the vocal line. The piano accompaniment features a fermata in the right hand and a *pp* marking in the left hand at the end of the system.

哟。

pp

p *pp*

This system contains the seventh and eighth lines of the score. The vocal line begins with a fermata and the lyric '哟。'. The piano accompaniment features a *pp* marking in the vocal line, a *p* marking in the right hand, and a *pp* marking in the left hand. The system concludes with a double bar line.

教学演唱提示

《拔根芦柴花》是流传于江苏北部的民歌，原是一首栽秧号子，亦称田秧山歌。因江苏省土地肥沃，景物宜人，因此秧歌的曲调也比较优美、秀丽。歌中运用“芦柴花”、“芙蓉”、“牡丹”、“玫瑰”等花名做衬词，既美化了歌曲，又显现出纯朴的乡土气息，还隐喻美好的爱情。全曲富有浓厚的生活气息，通过鲜明的音乐形象，栩栩如生地刻画了一个农村少女热情奔放、纯真健康，既豪爽又带有小小的泼辣劲儿的神态。此歌唱的是劳动环境、劳动情趣和劳动伙伴，也唱出在劳动中产生的爱情。50年代经江苏民歌演唱家雪飞演唱，丰富了表现力，成为江苏一首具有代表性的民歌。

全曲属五声音阶宫调式。三段歌词曲调为单乐段分节歌形式。旋律的进行轻快跳跃，每分钟以120拍左右为宜。歌曲在高音区起腔，声调高亢，起伏度大，具有山野风格。中段经费克改编后，加入刹句式的重复句子，使曲调结构得到了伸展，使轻快活泼的形态和内心感情活跃的思绪得到了发挥。最后3小节吸收了江南小调的音调，使音乐旋律更显流畅和优美。

演唱中要注意：

1. 歌词是从生活中提炼出的形象化语言，动用比兴手法，表现了劳动的热情及爱情的纯洁真挚。因此，歌词中的虚字和衬语“呀”、“这么”、“的”、“嘹”、“那个”等等均宜相对轻唱，做到歌词、衬词主次有序、节奏鲜明。

2. 中段“蝴蝶恋花牵姐看，鸳鸯戏水要郎猜”等句中曲调的休止符做气口而适当补气，但情绪不能中断，要一气呵成（三段歌词要求相同），并注意力度记号，“*p*”主要表现少女含蓄和略带羞涩的情绪，与后句“小小的郎儿呀”的力度稍强形成鲜明的对比。

3. 第三段在最后的“花儿开哟”结束句中逐渐下行渐慢、渐弱，结束前可有一停顿和间歇，最后以较弱音量结束全句，刻画出少女含情脉脉的意境。

4. 乐曲宜演唱得活泼奔放、一气呵成，要求演唱者掌握一定的歌唱技巧和呼吸发声的基本方法。音色明亮奔放、充满活力，让歌声和情绪能达到热烈、欢快的艺术效果。

(陆青霜、希安)

编花篮

河南民歌
屠巴海改编
王文配件奏



Allegretto

simile

1. 4. 编 编
2. 5. 摘 摘

mp

编 花 篮， 编 个 花 篮 上 南
摘 牡 丹， 三 朵 两 朵 摘 一

山， 南 山 开 满 红 牡 丹， 朵 朵
篮， 牡 丹 花 开 多 娇 艳， 姑 娘

花儿开得艳，一朵朵花儿
见了好喜欢，姑娘见了

开得艳，银格丹丹
好喜欢，五彩缤纷

(哎) 银牡丹，银牡丹 } 那个
(哎) 齐争艳，齐争艳 }

那 哈 啾 呀 唉。

1. 2. 4. 5.