

中國科學院植物研究所編輯

中國藥用植物誌

六 冊

裴 鑑 周 太 炎

科學出版社

→ 國語標準語的推廣與普及

中國語文簡史

— 上 —

■ 國 語 簡 史

■ 國 語 簡 史

中國科學院植物研究所編輯

中國藥用植物誌

第 六 冊

裴 鑑 周 太 炎

科 學 出 版 社

1 9 5 8

內 容 提 要

中國藥用植物誌第六冊，記載藥用植物五十種，每種植物除詳細描述分類學特徵外，並繪製成圖。對於植物的分佈、藥用部分、化學成分、藥理和主要效用等也扼要地加以報導。除正圖外，並附以我國過去出版的“本草綱目”和“植物名實圖考”所載的插圖，作為在補充和修正上的對照。

本冊所載的種類，部分是我國中醫師常用的藥品，部分是治蟲害和高血壓症的藥物，此外是國產著名藥物人參、三七等，以及民間有效的藥用植物；同時也記載了一些誤用或名實相混的有關種類。

此書可作為醫藥科學工作者及教育工作者、植物學工作者和藥材公司業務部門人員的參考資料。

中國藥用植物誌

第 六 冊

著 者 裴 鑑 周 太 炎
編輯者 中國科學院植物研究所
出版者 科 學 出 版 社
北京朝陽門大街117號
北京市書刊出版業營業許可證出字第061號
印刷者 中 國 科 學 院 印 刷 廠
總經售 新 華 書 店

1958年9月第一版 書號：1359 字數：89,000
1959年9月第二次印刷 開本：787×1092 1/16
(京)1,765—3,264 印張：7 3/4 插頁：2

定價：1.10元

中國藥用植物誌

第六册

目錄

251. 大金髮蘚 *Polytrichum commune*
Linn.
252. 金錢松 *Pseudolarix Kaempferi*
Gordon.
253. 黃花菜 *Hemerocallis flava* Linn.
254. 藜蘆 *Veratrum nigrum* Linn.
255. 馬氏藜蘆 *Veratrum Maackii* Regel.
256. 毛葉藜蘆 *Veratrum puberulum* Loes.
257. 邢氏藜蘆 *Veratrum Schindleri* Loes.
f.
258. 茨實 *Euryale ferox* Salisb.
259. 蓮 *Nelumbo nucifera* Gaertn.
260. 箭葉淫羊藿 *Epimedium sagittatum*
(Sieb. et Zucc.) Maxim.
261. 十大功勞 *Mahonia Fortunei* (Lindl.)
Fedde.
262. 闊葉十大功勞 *Mahonia Bealei* (Fort.)
Carr.
263. 蠟梅 *Chimonanthus praecox*
(Linn.) Link.
264. 博落迴 *Macleaya cordata* Willd.
265. 栝娘蒿 *Descurainia Sophia* (Linn.)
Webb. ex Engl. & Prantl.
266. 石楠 *Photinia serrulata* Lindl.
267. 梅 *Prunus mume* (Sieb.) Sieb.
& Zucc.
268. 玫瑰 *Rosa rugosa* Thunb.
269. 合歡 *Albizzia Julibrissin* Duraz.
270. 田阜角 *Aeschynomene indica* Linn.
271. 蠶豆 *Vicia Faba* Linn.
272. 野豇豆 *Vigna vexillata* (Linn.)
Benth.
273. 木槿 *Hibiscus syriacus* Linn.
274. 狼毒 *Stellera chamaejasme* Linn.
275. 五加 *Acanthopanax gracilistylus*
W. W. Smith.
276. 楸木 *Aralia chinensis* Linn.
277. 土當歸 *Aralia cordata* Thunb.
278. 羽葉三七 *Panax bipinnatifidus* Seem.
279. 竹節人參 *Panax japonicum* C. A.
Meyer.
280. 大葉三七 *Panax major* (Burkill)
Ting.
281. 三七 *Panax pseudo-ginseng*
Wall.
282. 西洋參 *Panax quinquefolium*
Linn.
283. 人參 *Panax schin-seng* Nees.
284. 鹿蹄草 *Pirola rotundifolia* Linn.
285. 百兩金 *Ardisia hortorum* Maxim.
286. 紫金牛 *Ardisia japonica* (Thunb.)
Blume.
287. 龍膽 *Gentiana scabra* Bunge.
288. 白薇 *Cynanchum atratum* Bunge.
289. 斯氏牛皮消 *Cynanchum Stauntoni*
(Decne.) Hand.-Mazz.
290. 蘿藦 *Metaplexis japonica*
(Thunb.) Makino.
291. 杠柳 *Periploca sepium* Bunge.
292. 徐長卿 *Pycnostelma paniculatum*
(Bunge) Schum.
293. 地瓜兒苗 *Lycopus lucidus* Turcz.
var. *hirtus* Regel.
294. 羅勒 *Ocimum basilicum* Linn.
295. 透骨草 *Phryma leptostachya* Linn.
296. 歐纈草 *Valeriana officinalis* Linn.
297. 澤蘭 *Eupatorium japonicum*
Thunb.
298. 林氏澤蘭 *Eupatorium Lindleyanum*
DC.
299. 毛大丁草 *Gerbera piloselloides* Cass.
300. 腺梗豨薟 *Siegesbeckia orientalis*
Linn. var. *pubescens*
Makino.

中國藥用植物誌

第二五一圖

大金髮蘚*

別稱：土馬騾**，獨根草。

(金髮蘚科 Polytrichaceae)

Polytrichum commune Linn., Sp. Pl. II. 1109, No. 1 (1753).

Polytrichum propinquum R. Brown, Parry, Voyage Suppl. 294 (1824).

Polytrichum quadrangulau Gilib. Mscr. in Steud. Nomencl. Crypt. 353 (1824).

Polytrichum sinense Card. et Thér. in Bull. Acal. Intern. Geogr. Bot. XII, 82 (1906).

Polytrichum subformosum Besch. var. *yunnanensis* Thér. et Copp. in Bull. Soc. Nat. Nancy, 4 Sér. III, 7 (1925).

植物體高大，高十至三十厘米，常大片叢生或雜生於灰蘚 (*Hypnum*) 或泥炭蘚 (*Sphagnum*) 羣叢之中，上部深綠色，下部密生假根，老死則呈棕紅色，或黑棕色。莖單一，稀分枝，常扭曲或轉折；葉叢生上部，漸下葉漸小而漸疎，基部葉鱗片形，上部葉較大，具長卵形明顯鞘部，葉片驟狹，長披針形，漸尖，平列或背仰；乾時直立而緊貼；葉尖卷曲；葉緣具密銳齒；中肋強，突生成刺狀，背面前部中央具微齒，腹面具多數橢片，數達六十，橢片四至八細胞高，邊細胞較寬而中凹，葉片細胞扁圓或圓方形，厚壁，鞘部細胞狹長方形，兩者界劃明顯，鞘部上方兩側有無色透明細胞，構成狹長邊緣；雌雄異株，雄株常稍短，頂端生雄器，狀如花苞。雄苞葉闊卵形，具短尖，腹部橢片稀少，常於雄器中央繼續茁生新枝，精子器長柱形，具配絲；雌株較高大，雌苞葉形大而鞘高，橢片亦稀少。蒴柄強勁，長達十厘米，棕紅。蒴帽覆蓋全蒴，具棕黃毛，孢蒴初直立，成熟時平列或垂傾，棕紅色，四稜短方形；托部盤狀，與壺部有明顯界劃；蒴蓋扁平，具短喙；蒴齒單層，六十四，由細胞構成。孢子小圓形，黃色，平滑。

大金髮蘚生山野陰濕土坡，常大片叢生，在我國北部常見於沼澤中，形體細長而葉序疎鬆，在南方陽坡則形較粗短而葉序密集，我國南北各省自平原到一千五百公尺之處零星分佈。

* 本植物的描述及繪圖由南京師範學院陳邦傑教授供給，謹此誌謝！

** “土馬騾”一詞見於嘉祐本草，注稱生於背陰古牆垣之上。日本學者以歐美植物學書中習見的 *Polytrichum commune* Linn. 與漢名的“土馬騾”相合。按原書及吳其濬植物名實圖考中所指“土馬騾”其說明與植物形態不盡符合，可能係指一般 *Pogonatum* 及 *Polytrichum* 兩屬中多數蘚類。本篇所採大金髮蘚一名係根據馬君武先生所命名。

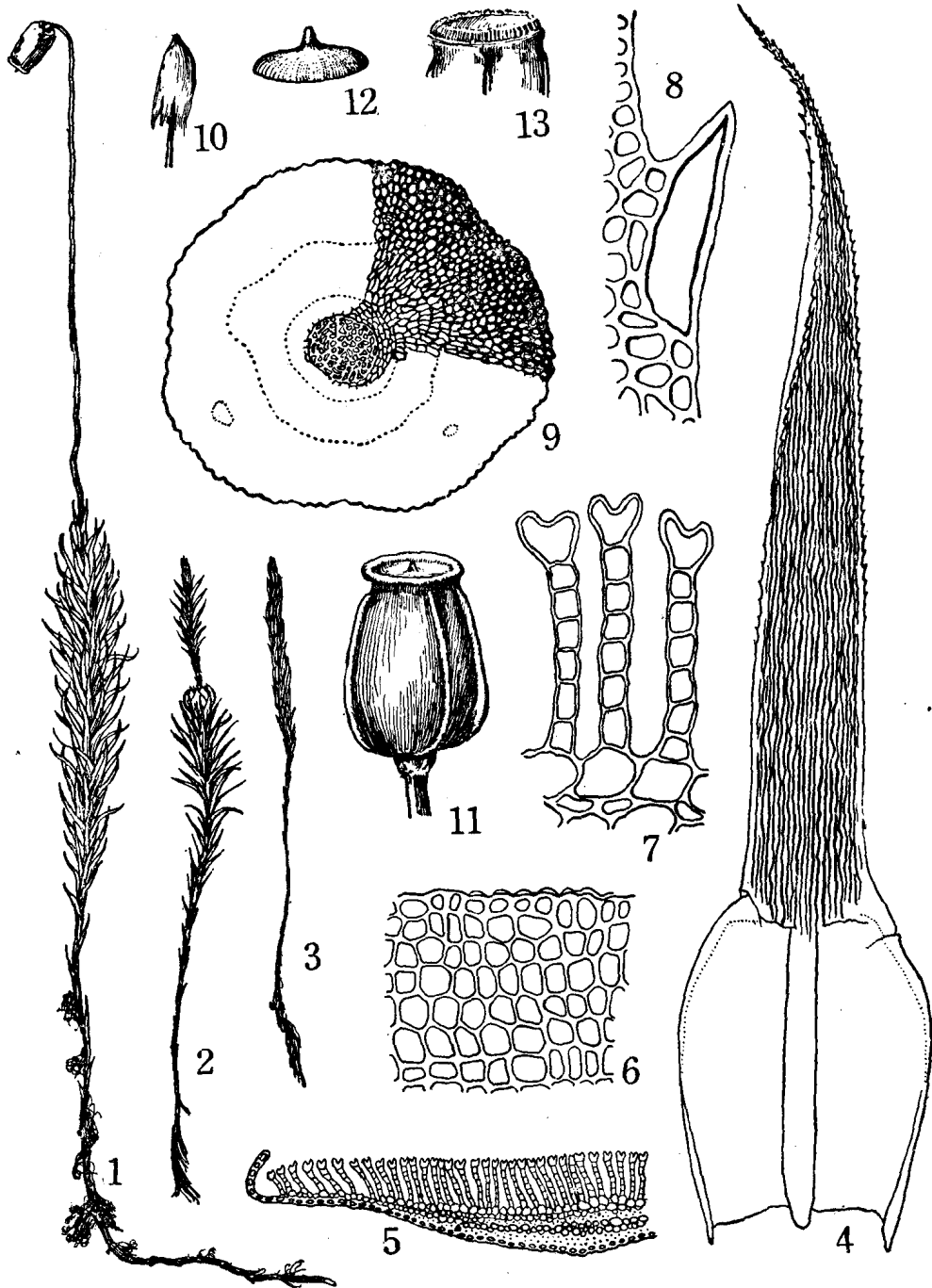
大金髮蘚的近似種在我國北部有細葉金髮蘚 *Polytrichum gracile* Dicks., 美麗金髮蘚 *Polytrichum attenuatum* Menz. 和杉葉金髮蘚 *Polytrichum juniperinum* Willd. 細葉金髮蘚和杉葉金髮蘚多生於北部或高山森林邊緣陽光較多的土上。前者較薄,葉寬邊,葉片較少,孢蒴托部與壺部分界不明顯;後者葉片較硬,邊緣內卷,平滑無齒,均易與大金髮蘚區別。其他金髮蘚類形體較小,或葉尖白色毛狀或葉片卷縮或孢蒴圓形均不易與大金髮蘚相混。

藥用部分:全植物入藥。

成分:全草含有皂素。

註釋:嘉祐本草“土馬騮”條下注稱性能敗熱毒;吳其濬植物名實圖考長編石草卷之十三“土馬騮”條下注可治骨熱敗煩熱毒壅衄鼻。

南京中山植物園助理研究員劉玉壺同志在無錫工人療養院養病時,寄來江蘇無錫中獨山產的一種草藥,土名“獨根草”,經陳邦傑教授鑑定,即係本種。當地民間用作止血藥。



第二五一圖 大金髮蘚 *Polytrichum commune* Linn.

1. 具孢子體植株全形(原大)。 2. 雄株, 雄器中央莖生新枝(原大)。 3. 植株乾燥時的狀況(原大)。
 4. 葉腹面觀($\times 10$)。 5. 葉片橫切面, 示腹面有多數櫛片($\times 120$)。 6. 櫛片側面觀($\times 320$)。 7. 櫛片切面觀($\times 320$)。 8. 葉邊的齒($\times 320$)。 9. 莖的橫切面($\times 120$)。 10. 具蒴帽的孢蒴(原大)。
 11. 孢蒴(乾燥時)($\times 5$)。 12. 蒴蓋($\times 5$)。 13. 脫蓋後的孢蒴口, 具 64 蒴齒($\times 5$)。

中國藥用植物誌

第二五二圖

金錢松

別稱：金松，水樹，土樅皮，荆樹皮。

(松柏科 Pinaceae)

Pseudolarix Kaempferi Gordon, Pinetum, 292 (1858).

Abies Kaempferi Lindley in Gard. Chron. (1854).

Larix Kaempferi Carr. in Fl. des Serr. XI, 97 (1856).

Larix amabilis Nelson, Panac. 84(1866).

Pinus Kaempferi Parl. in DC. Prodr. XVI, pt. 2,412 (1868). (non Lambert).

Pseudolarix Fortunei Mayr. Mong. Abiet. Jap. 99 (1890).

Laricopsis Kaempferi Kent in Veitch's Man. Conif. 404, figs. 105, 106 (1900).

Pseudolarix amabilis Rehd. in Jour. Arnold Arb. I, 53 (1919).

落葉喬木，高二十至四十米，直徑達一米餘；樹幹通直，枝條輪生平展，成圓錐狀的樹冠；小枝無毛，有長短兩種，長者有葉散生其上，短者為短棍棒狀，環紋密接，葉簇生其端。葉綫形，正直或稍呈鐮刀狀，而向四週伸展如星狀，長三至七厘米，寬一至二毫米，先端尖，基部漸狹，上面淡綠色，中脈稍突起，下面綠色，中脈突起，旁具二灰色的氣孔帶。花單性，雌雄同株，生短枝端；雄花柔荑狀，下垂，黃色，數個或十數着生於短枝頂端，長約四至六毫米，下部有無數膜質倒卵狀楔形鱗片圍繞之，雄花花柄長約花之半，通常每花具橫裂的花粉囊約二十個，花粉囊座生，頂有細鱗狀突起。球果單生於有葉的短枝頂端，卵形，短柄，幼時綠色，成熟時深褐色，長五至七厘米半，徑三至五厘米，鱗片木質，廣卵形或卵狀披針形，長二至三厘米，先端微凹或鈍頭，基部心臟形，成熟後脫落；苞片披針形，長六至七毫米，先端長尖，中部突起。種子每鱗片二個，長八毫米，富油脂，翅膜質而長，與鱗片等長或稍短。

中國特產，世界僅有此種，分佈於江蘇、浙江、安徽、江西、湖南、廣東諸省，而以浙中及皖南為最常見，然野生者已寥寥無幾，亟待進行人工保護培育。金錢松為陽性樹，環境適宜者，近百齡老樹高達二、三十米，直徑達半米左右。

春季開花，球果於當年秋間成熟，熟後鱗片散落。

藥用部分：樹皮及根皮。樹皮乾燥後呈不規則長條狀，長約二十五至三十厘米，寬不等，厚約二毫米，扭曲而卷成筒狀，表面有皺紋及橫向灰白色皮孔，通常淡灰黃色，木栓呈皮狀剝落，顯露出暗赤棕色皮部，內面淡黃白色，較平整；質脆易斷，折斷面淡赤褐色，外皮顆

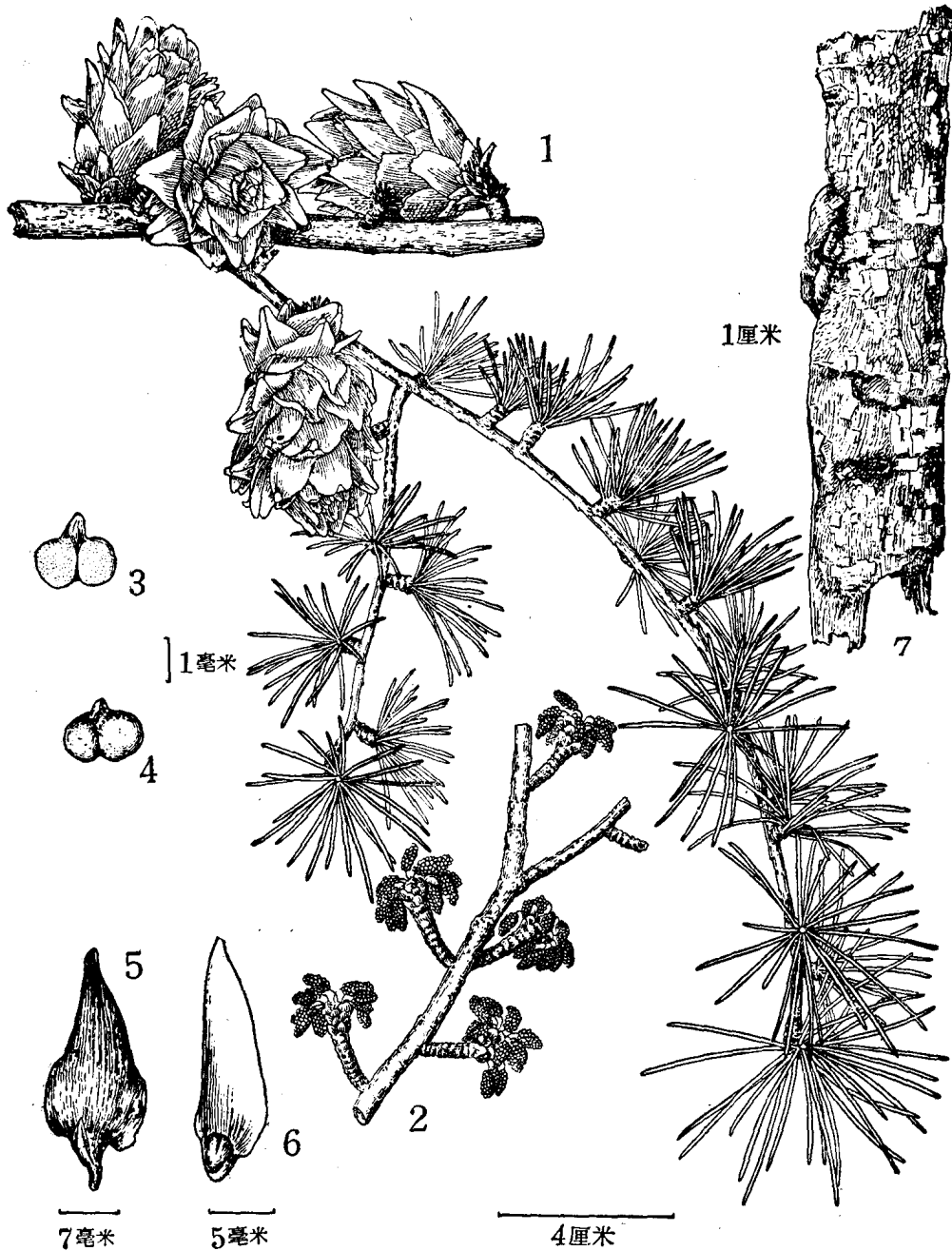
粒性，內皮纖維性；味苦而澀。

成分：根據上海公安醫院中醫中藥研究室^[1]初步提得白色結晶（醃結晶為針狀，無水醇結晶呈白色雪花狀），疏鬆淡棕色沉澱（鞣質類）及黑色沉澱（鞣質類）以及留下色素溶液。

藥理：經抗菌試驗^[1]初步結果：將所得白色結晶 0.05 毫克即能抑制霉菌生長，淡棕色沉澱（鞣質）0.4 毫克即抑制霉菌生長，黑色沉澱 0.8 毫克即抑制霉菌生長。

註釋：金錢松外形頗似落葉松屬 (*Larix*) 的植物，但後者的雄花單生，和果鱗宿存，易於區別。樹形端直秀美，葉頗細雅，為著名的庭園樹之一；其木材黃褐色，紋直而質粗軟，可供建築。近數年來發現其樹皮，俗名“土槿皮”，用復方土槿皮搽劑治癬症，並單用 20% 土槿皮酊，可治體癬和股癬^[1]。惟它的俗名，易與“川槿皮”[即指木槿（參閱本誌第二七三圖）的樹皮而言]相混，實為二物。

[1] 上海公安醫院中醫中藥研究室，土槿皮的成分，抗菌效能和療效的初步實驗，中藥通報，3 卷 4 期，156—158 (1957)。



第二五二圖 金錢松 *Pseudolarix Kaempferi* Gordon

1. 果枝。 2. 雄花序枝。 3. 雄蕊外面。 4. 雄蕊內面。 5. 果鱗外面。 6. 種子。 7. 樹皮一段。

(此圖係自中國森林植物誌圖版七轉載)

中國藥用植物誌

第二五三圖

黃花菜

別稱：黃花，鹿葱，萱草根，野金針菜，藜蘆（江蘇）。

（百合科 Liliaceae）

Hemerocallis flava Linn., Sp. Pl. ed. II, 462 (1962).

多年生草本，全體光滑無毛；宿根多數，肉質，圓柱形，長達三十厘米，直徑達半厘米，表面淡灰褐色，支根疏生呈鬚狀，其間亦有呈紡錘狀的塊根。葉由基部簇生，綫形，長三十至六十厘米，寬六至十五毫米，先端漸尖，全緣，基部枯爛後常殘存有灰褐色呈纖維狀的維管束，葉片嫩綠色，老時富韌性，主脈較粗，於上面稍下陷而於下面隆起，兩側多平行脈，絲狀，於下面較隆起。花莖高出葉上，圓柱狀，高達一米以上，無葉，略具角稜或帶扭旋狀，淡綠色，頂端分枝呈疏生圓錐花序；花大，鮮黃色，近直立，花被管細柔，呈管狀，長約五厘米，徑約三毫米，表面平滑，帶黃綠色，上端花被六裂呈鐘狀，二列，每列有裂片三枚，卵狀至綫狀披針形，朝開暮閉，長約八厘米；雄蕊六個，着生於花被喉部，較雌蕊稍短，花絲絲狀，花藥稍丁字形着生；子房矩圓形，三室，胚珠多數；花柄短，果後稍伸長，基部有披針狀小苞片一枚。果實為蒴果，三角狀矩圓形，長二至三厘米，徑約一厘米半，表面平滑，脈呈橫紋網狀，稍突起，熟時胞背開裂，散出種子。種子近圓形而扁，表面黑色，有光澤。

我國長江流域各省，均有分佈；野生於山坡，間有栽種於農圃旁或庭園內，因其花可供食用，兼有觀賞價值。

七月至八月開花，九、十月間果實成熟。

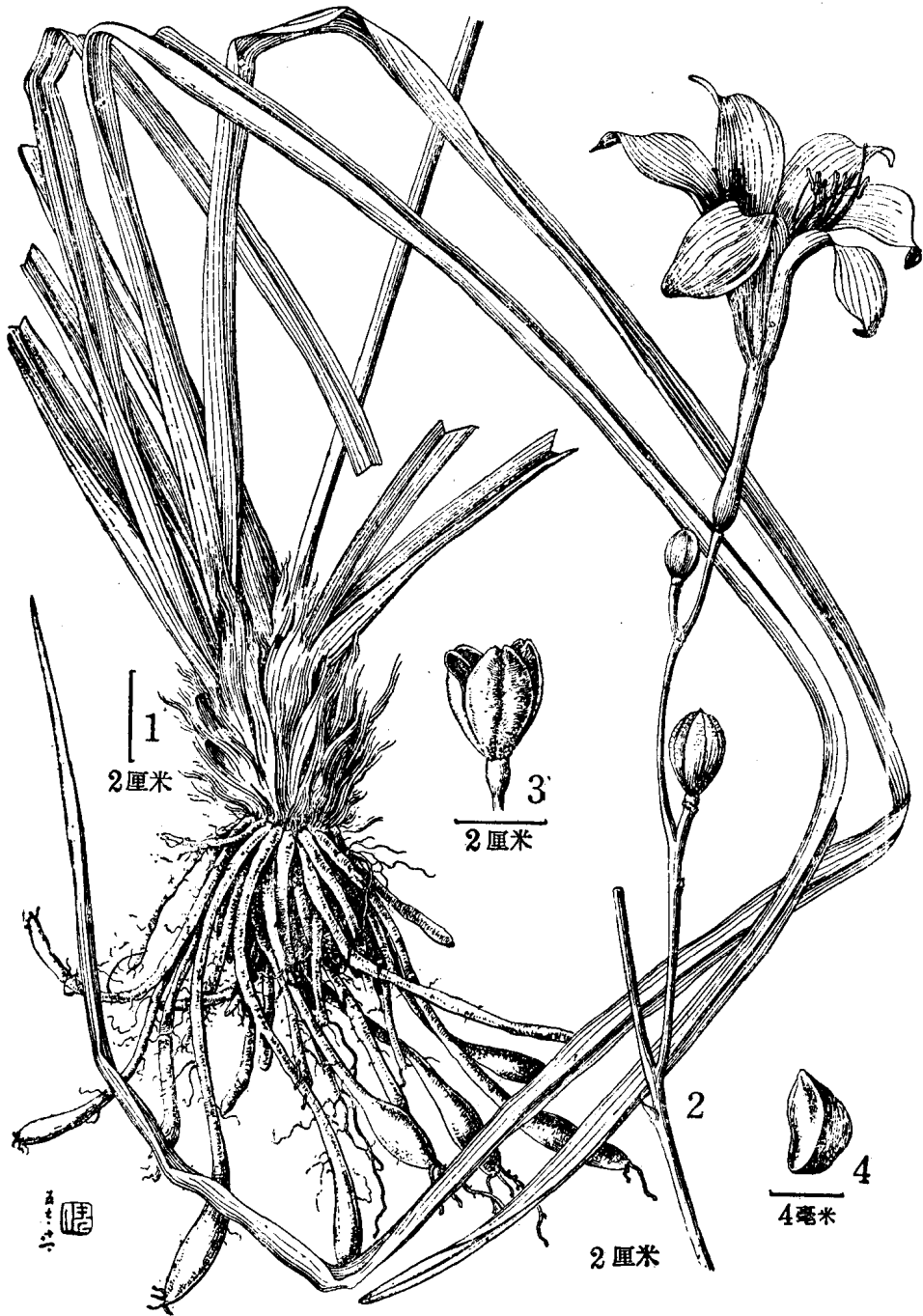
藥用部分：根供藥用。根通常叢生四射，新鮮時肉質，呈圓柱形，長十至三十厘米，直徑二至四毫米，乾燥後表面皺縮不平，並有不連續的橫淺槽，灰褐色，質地柔韌，折斷面灰白色，邊緣淡褐色，味微苦而澀。

成分：同屬植物萱草的花內，含有維生素甲、乙、丙，蛋白質 11.7% 及脂肪 0.3%；根內含有天冬鹼 (Asparagin) 及秋水仙鹼 (Colchicin)^[1]。

註釋：近由調查得悉：在江蘇鎮江及清江兩市藥材公司所收購的“藜蘆”，就是這種植物的根，而非真正藜蘆屬 (*Veratrum*) 植物的根，因兩者根的外形，略有相似之處，致而混誤。另有同屬異種植物萱草 (*Hemerocallis fulva* Linn.) 的根，也有誤充藜蘆用的。如誤將此品過量服用，致使瞳孔擴大，呼吸抑制，以致死亡。

本植物的新鮮根搗爛後，可敷治乳腺炎；它的花為營養副食品；它的葉民間用於束紮稻秧，視為上品。

[1] Read, B. E., Chinese Medicinal Plants from Pen Ts'ao Kang Mu, 3rd. ed., 221 (1936).



第二五三圖 黄花菜 *Hemerocallis flava* Linr.

1. 植物全形。 2. 花枝。 3. 果實，示開裂狀。 4. 種子。

中國藥用植物誌

第二五四圖

藜 蘆*

別稱：黑藜蘆，山葱，葱菹，葱莢，葱葵，豐蘆，慙葱，鹿葱。

(百合科 Liliaceae)

Veratrum nigrum Linn., Sp. Pl. 1044 (1753).

多年生草本，地下宿根多數，細長，帶肉質；莖直立，圓柱形，高一米左右，徑八至十八毫米，質較堅韌，鮮時綠色，乾後變為淡褐色或帶有紫黑色斑點，基部通常被有葉鞘腐爛後殘餘的葉脈，呈黑褐色纖維狀或棕毛狀。葉互生，廣卵形、橢圓形、以至卵狀披針形，着生於莖下部及上部的葉較小，中部的葉較大，長達三十厘米，寬約十厘米，先端漸尖或長銳尖，全緣或帶微波狀，基部漸狹而下沿呈鞘狀，包被於莖的周圍，葉初放時呈摺扇狀，後逐漸平展或稍有皺摺，上面青綠色，背面灰綠色，兩面均無毛，惟平行脈明顯而均隆起。夏季莖端分枝而呈圓錐狀複總狀花序，長約四十厘米，花序軸及側生花序軸均密被灰白色細綿毛，通常雄花多着生於花序軸下部，兩性花多數着生於中部以上；每一側生花序軸基部有披針形苞片一枚，由下而上形漸小，背面及邊緣亦密被細綿毛；花多數而密生，較小，花梗短，基部亦具有一小苞片，背面亦有細綿毛；花被六片，紫黑色，卵形，長五至六毫米，寬約二毫米，平展，上面光滑，下面亦有細綿毛，先端尖或鈍，基部漸狹；雄蕊六個，花絲絲狀，長約三毫米；子房卵形，三室，花柱三裂，裂片綫形而尖頭，向外彎展。果實為蒴果，尚未成熟。

產我國山西、河北、遼寧等省，野生於山林下。日本及歐洲均有分佈。

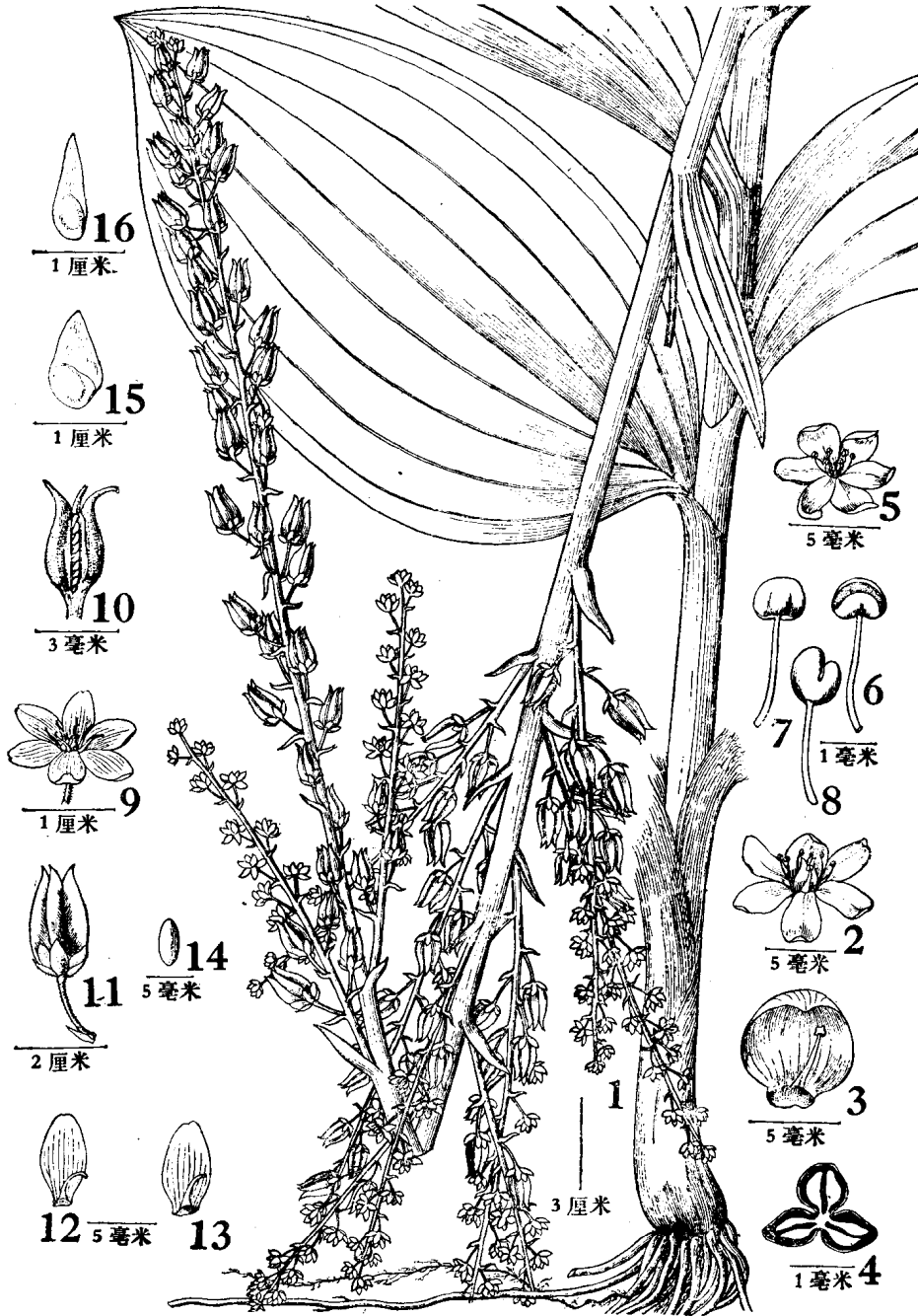
七月至八月開花。

根供藥用，有劇毒，為重要殺蟲劑。

成分：藜蘆的化學成分，據 Read^[1]謂：有藜蘆鹼 (Jervine, $C_{26}H_{37}O_3N$)，(Rubijervine, $C_{26}H_{25}O_6N$)，似藜蘆鹼 (Pseudojervine, $C_{29}H_{43}O_9N$) 及秋水仙鹼 (Colchicine, $C_{22}H_{25}O_6N$)。

* 這裏四種藜蘆由汪發楨教授鑑定，謹此致謝！

[1] Read, B. E., Chinese Medicinal Plants from the Pen Ts'ao Kang Mu, 3rd. ed., 225 (1936).



第二五四圖 藜蘆 *Veratrum nigrum* Linn.

1. 全植物。 2. 兩性花。 3. 被片及雄蕊。 4. 子房橫切面。 5. 雄花。 6. 雄蕊(正面)。 7. 雄蕊(背面)。 8. 雄蕊(側面)。 9. 兩性花, 示藥已脫落。 10. 子房, 部分剖開後, 示胚珠。 11. 果實。 12. 外被片。 13. 內被片。 14. 胚珠。 15—16. 種子。

中國藥用植物誌

第二五五圖

馬氏藜蘆*

(百合科 Liliaceae)

Veratrum Maackii Regel. in Mem Acad. Pétersb. Sér. VII, iv, 154 (1861).

多年生草本，地下具多數細長宿根；莖直立，連花序高約一米，表面具有縱條紋，上部被短綿狀毛，下部近於光滑無毛，基部常被有葉鞘腐爛後殘存的葉脈，呈棕黑色纖維狀。葉互生，着生於莖下部的呈長圓狀披針形，上部的呈綫狀披針形，由下而上形漸小，先端短尖或漸尖，全緣，基部漸狹呈鞘狀而抱莖，葉兩面無毛，帶革質，直出平行脈多數而明顯。圓錐花序頂生，長三十至五十厘米，下部多分枝，總軸、枝軸及花梗均被短綿狀毛；花梗細柔，長約一厘米，基部有綫狀披針形小苞一枚，外面及邊緣亦均被短綿狀毛或漸脫落；花多數，兩性，初放時綠色，後變為黑紫色；花被六枚，分離，橢圓形至長圓形，長約五毫米，寬約一毫米許，先端鈍或呈小尖頭，初開展，後向外反折而宿存；雄蕊六個，直立，花絲先端內曲，花藥腎形；子房長圓形，三室，花柱三枚，向外展開，頂端尖。果實為蒴果，卵形至長圓形，長約一厘米半，寬約一厘米，表面淡褐色，平滑無毛，上端較狹，熟時上部開裂成三果瓣，膜質，每果瓣頂端有一微彎宿存花柱，果實基部楔形或為鈍形，並有宿存向下反折的花被，多數花絲亦宿存。種子多數，橢圓形而扁，長約八毫米，直徑約四毫米，一端較狹小，四周有寬翅，膜質，呈淡褐色，表面具細密孔紋。

這種產我國遼寧省千山、鳳凰山、寬甸、草河口等地；朝鮮及西伯利亞亦有分佈。

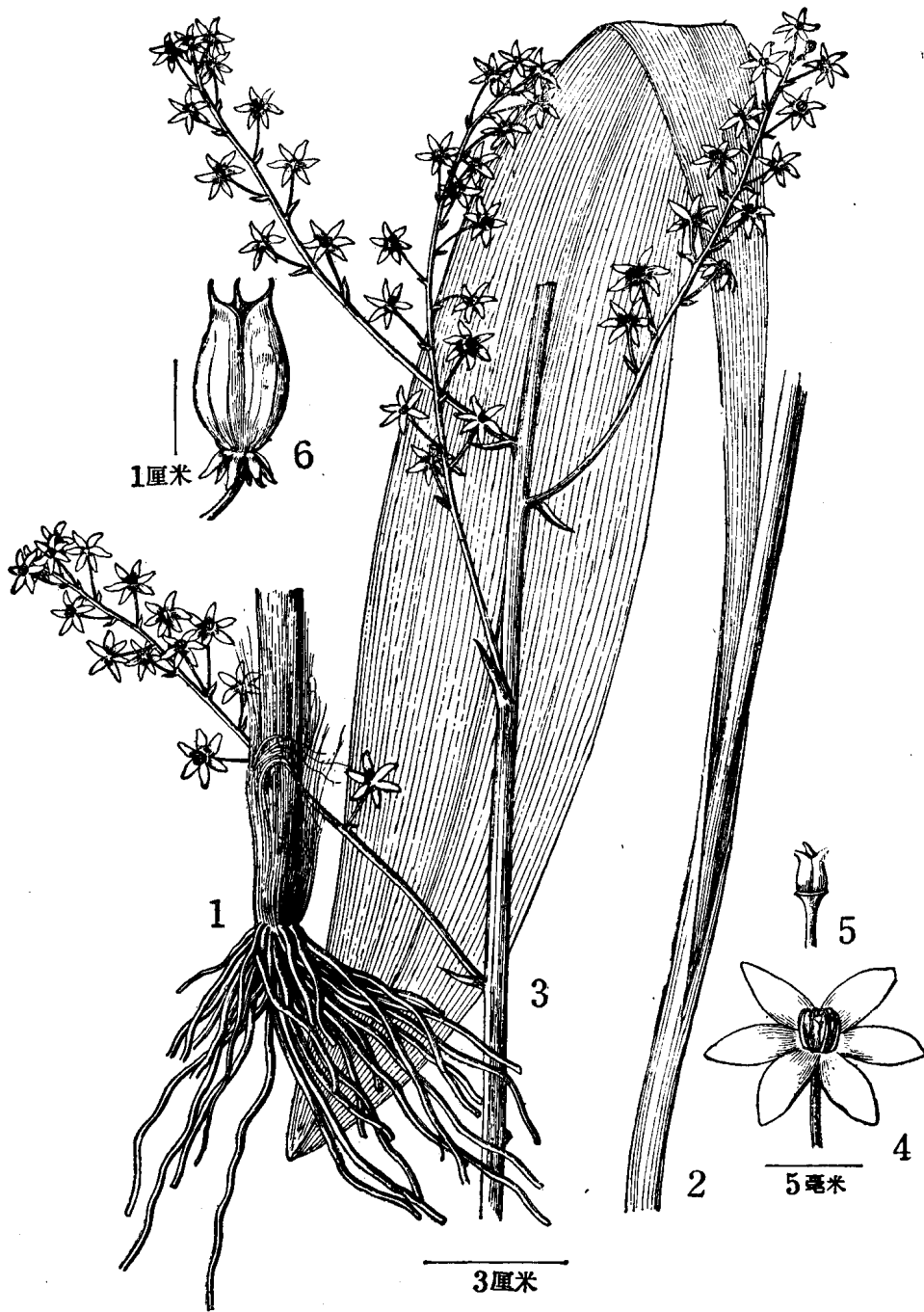
八月開花，九月果實成熟。

藥用部分為根。根呈細柱狀，直徑約二毫米，長短不等，微彎曲，鮮時乳白，帶肉質，乾後變為棕褐色，表面皺縮；質地脆，折斷面灰白色，中央有一中心柱；味淡。

成分：尚未見有記載。

註釋：為藜蘆同屬異種植物，故功用可能與藜蘆相似。

* 新擬名。



第二五五圖 馬氏藜蘆 *Veratrum Maackii* Regel.

1. 根。 2. 着生於莖中部的葉。 3. 花序的一段。 4. 花(花藥已脫落)。 5. 雌蕊。 6. 果實。