

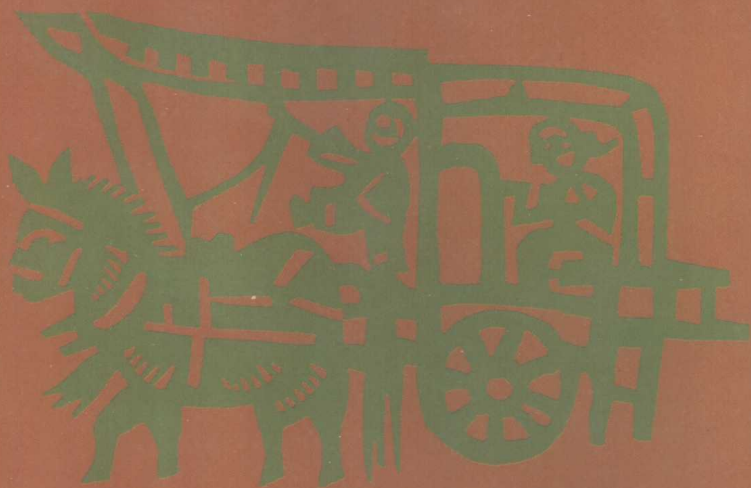


即墨老酒以獨特的原料和工藝釀造而成，也以獨特的酒香醇味醉饗世人。一九六三年被評為國家優質酒，一九八四年再度獲得國家金杯獎；暢銷海內外。

# 即墨縣志

■ 中華人民共和國地方志叢書

■ 即墨縣志編纂委員會



即墨柳腔土生土長，地方色彩強烈，藝術風格獨特，特別是被誉为「膠東一枝花」的「拉魂腔」，曾傾倒幾代即墨父老鄉親，風靡大半個膠東半島。

中華人民共和國地方志叢書

# 即墨縣志

即墨縣志編纂委員會

新華出版社

**即墨县志**

即墨县县志编纂委员会 编

\*

新华出版社出版发行

民族印刷厂印刷

\*

787×1092毫米 16开本 65.5印张 插页23张 1,507,000字

1991年9月第一版 1991年9月北京第一次印刷

印数：1—5,000册

ISBN 7—5011—1198—7/Z·147 定价：48.00元



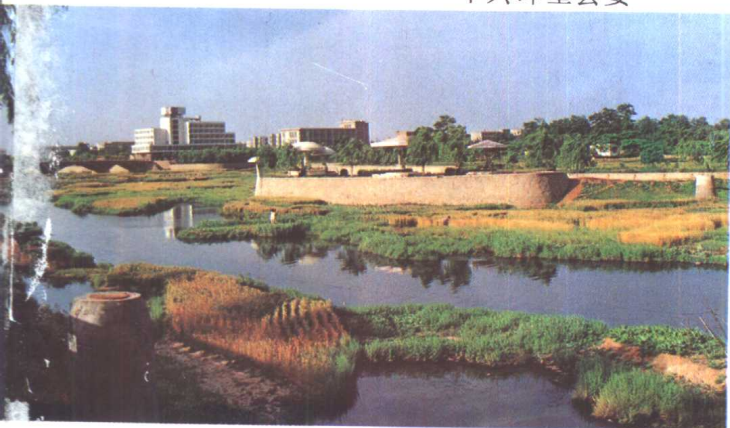
即墨县城鸟瞰



中共即墨县委



县城一角



穿城而过的墨水河



即墨县人民政府



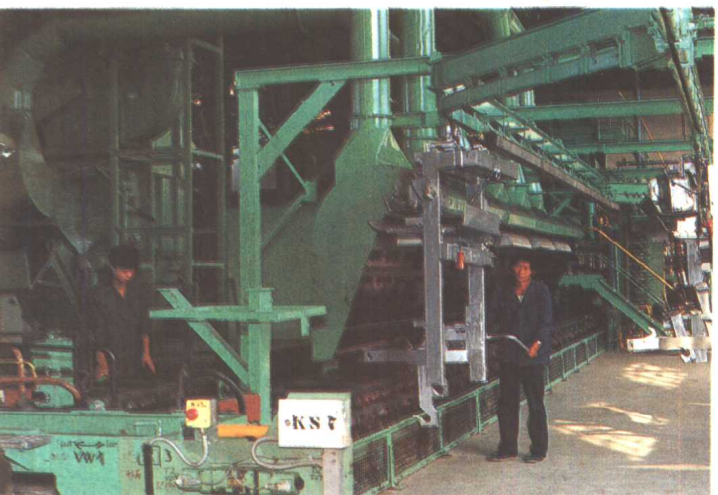
县城夜景远眺



工贸联营即墨地毯厂片剪车间一角



即墨化工厂



县属企业青岛玛钢厂从德国引进的设备



金家乡工业公司为美国客户生产的  
20吨标准集装箱

营上乡办企业华美工艺厂生产的仿古工艺船。



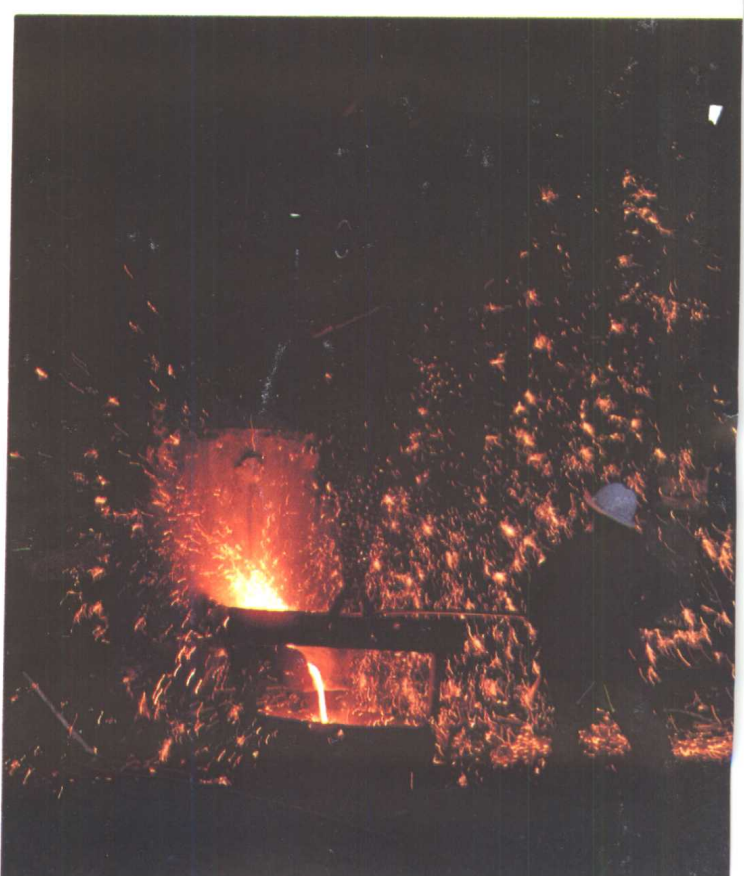
即墨冷柜厂车间一角

县花边厂车间一角



镇办企业青岛第十织布厂纺纱车间

县纺织机械厂浇铸车间一角





县属青岛利民食品厂生产的地方风味食品



荣获国家工艺美术百花奖金杯奖的即墨镶边



县发制品厂工人在精心操作



荣获轻工部酒类质量大赛金杯奖的即墨老酒

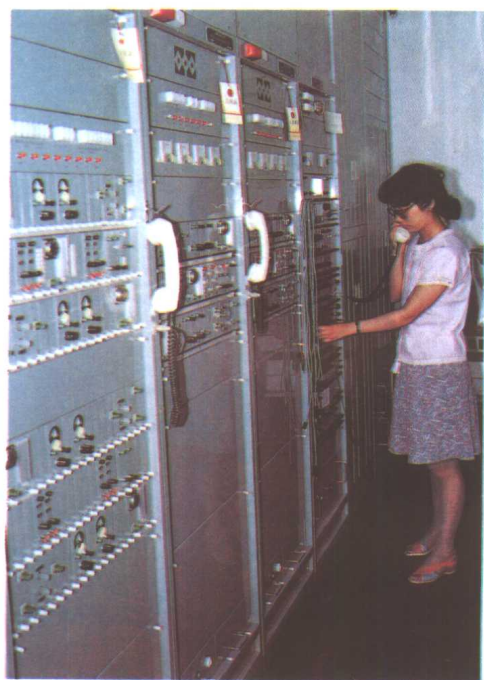
即墨县工业开发中心





县城振华街一瞥

县城新建居民小区



县邮电大楼的程控电话设备



墨河公园一角



县城新区建筑群





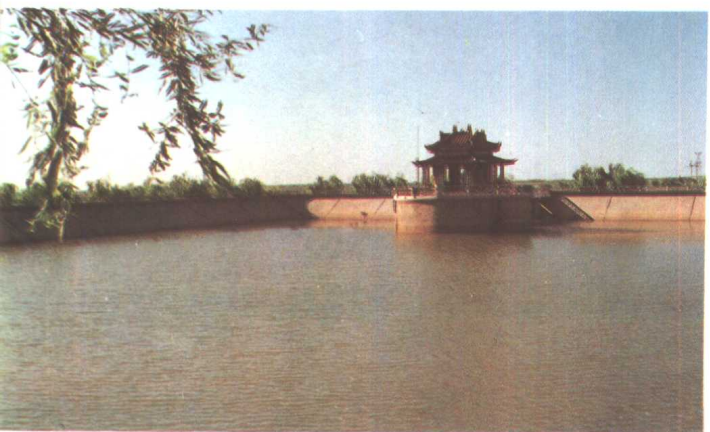
横贯县城的青烟公路



即墨影院



墨水河大桥



阎家岭村办自来水蓄水池



县城街心公园

蚕茧丰收



即墨盛产花生。图为花生加工厂工人挑选出口花生



玉米、谷子间作实行科学种田



丰收的苹果



丰收的葡萄



全县有林带 419 公里、林网 101 万亩



1989 年全县 70 万亩小麦喜获丰收



全县主要农作物之一的玉米丰收场面



1989 年全县产水果二千四百余万公斤



即墨养鸡场一角



王圈水库一角



全县有桑园 4100 亩



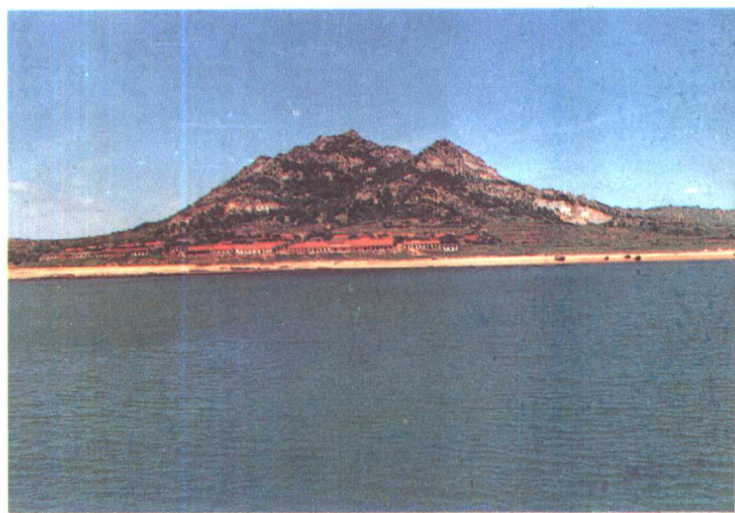
全县有万余亩葡萄园



县东部蜿蜒曲折的海岸线



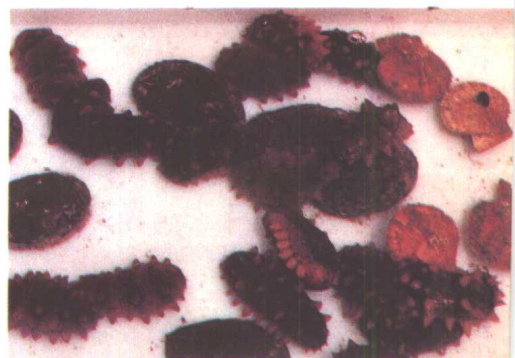
丰收的人工养殖对虾



山南渔港远眺



南阡乡万亩养虾场一角



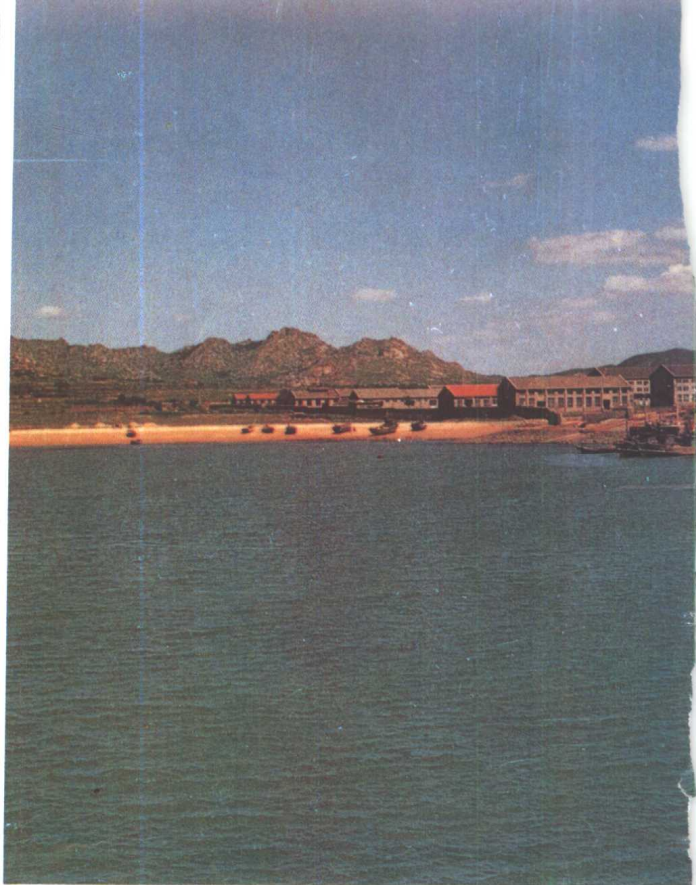
人工养殖的海参、扇贝



渔民出海前举行盛大的“祭海”仪式



即墨百货大楼



即墨服装批发市场大门



即墨物资贸易大楼



丰城乡养虾场正准备收获



山南渔港



服装批发市场一角



民间舞蹈“九狮图”



画家张伏山的国画

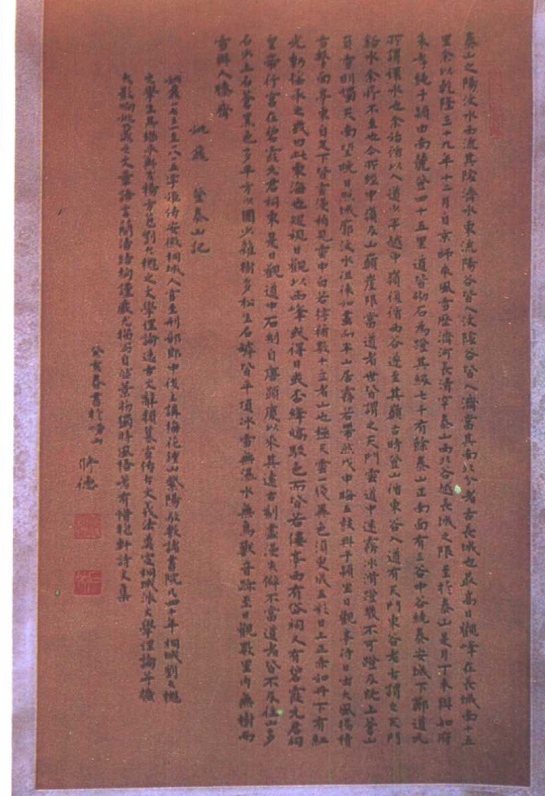


邵庚泉的国画《牡丹》



即墨柳腔剧照

书法家修德的正书



即墨大学



即墨一中校园一角

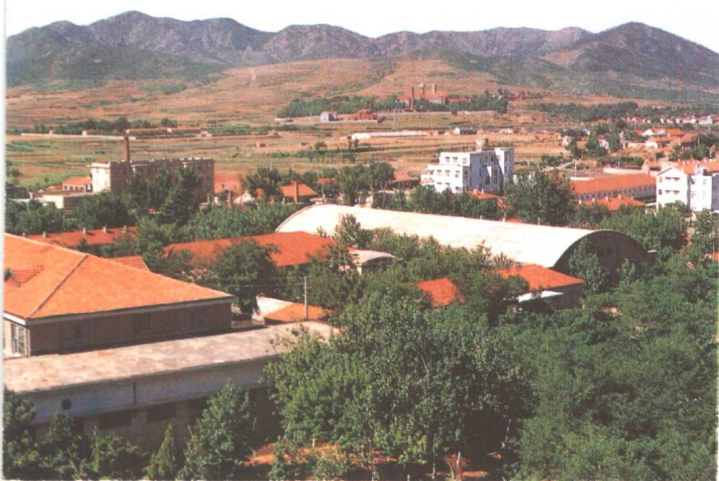


县运动会入场式





温泉疗养院一角



温泉疗养院



温泉疗养院之泥疗池



县第二人民医院门诊大楼



县人民医院正进行外科手术