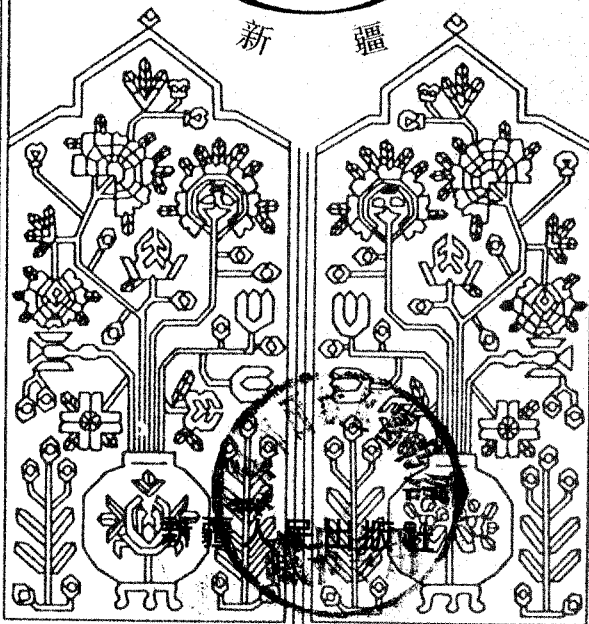


# 新疆旅遊

石曉奇 撰文



新 疆



# 新疆維吾爾自治區中國旅行社

## 簡 介

新疆維吾爾自治區中國旅行社（簡稱新疆中旅社），組建於1979年3月，係中國中旅（集團）公司成員。擁有外聯、內聯權，進行招徠、接待旅遊者。

本社從事國際旅遊，為華僑等四種人和國外旅客到中國旅遊觀光、探親訪友、文化交流、商務洽談等活動提供吃、住、行、遊、購、娛等各種綜合性服務。並承辦內地公民赴港澳的旅遊探親；內地公民經港赴台探親、治病、奔喪；內地公民出國探親簽證代辦；旅遊諮詢及旅遊產品的生產與經銷；旅遊汽車出租等。

本社除招徠和接待一般綜合服務的觀光旅遊團外，還承辦新疆區內的遊草原、訪農家、爬雪山、划船、騎馬、沙漠探險、地質考察、文化古迹研究、民族風情等特殊旅遊項目。

本社總部設在烏魯木齊市，主要管理人員都是從事旅遊工作多年，具有豐富經驗，並擁有一批大專院校畢業、受過專業培訓、素質較高的英、日、德、俄、法、印尼及地方話等多種語言的翻譯導遊。

本社與全國各省、市、自治區的中國旅行社及我區內各地、州、市旅行社均有密切的協作關係，可負責接待我社招徠的旅遊客人，保證服務質量。我社與新疆民航、鐵路等交通部門都訂有業務合同，可保證遊客的正常旅行。

本社始終貫徹“友誼為上，經濟受益”的方針，遵照

“賓客至上、服務第一”的宗旨，把“信譽第一、優質服務”作為工作準則。參加我社旅遊，會使您乘興而來、載誼而歸。

我們竭誠歡迎各同仁及遊客與我社聯繫，承蒙合作！

### 本社內部機構：

總經理：張立武	電話：268885
副總經理：李學新	電話：267555
總經理辦公室	電話：267131
旅遊部：（計聯）	電話：267238
（接待）	電話：261130
（散客）	電話：261970
旅行社	電話：268833
廣告部	電話：266710
商品貿易部	電話：268678
	電話：264986
汽車服務公司：	電話：268819

地址：烏魯木齊市新華南路51號

傳真：（0991）267131

電傳：79164 BOOTH CN

電掛：烏魯木齊 0022

郵編：830001

撰 文：石曉奇

攝 影：梁 楓

責任編輯：王淑梅

整體設計：曾多源

---

### 新疆旅遊

新疆人民出版社出版發行

(烏魯木齊市建中路54號)

香港文化教育出版社有限公司

(香港北角木星街3號澤盈中心502-505室)

787×1092毫米 30開本 1.5印張 20千字

1991年11月第1版 1991年11月第1次印刷

印數：1—25,000

---

ISBN7—228—02060—X / K · 192 定價：4.80元



## 目 錄

### CONTENTS

廣闊富饒的新疆	6	廣袤多姿的巴音郭楞	26
絲綢之路在新疆	8	歌舞之鄉·藝術寶庫·庫車	30
首府城市烏魯木齊	10	風光奇異的阿勒泰	33
火洲·葡萄城——吐魯番	13	新疆的門戶——哈密	36
瀚海中的濕島——伊犁	18	絲路絹都——和田	39
絲路明珠喀什噶爾	22	火車、民航時刻表	42



美麗的喀納斯湖

## 廣闊富饒的新疆

如果乘火車從北京出發，一路西行。經中州大地，過渭河流域，跨河西走廊，當你為窗外色彩紛呈、千奇萬幻的風光所吸引時，不知是否意識到，自離開古都西安始，便已行進在古代的絲綢之路上；當你驚嘆神州大地幅員之遼闊時，是否知道，再往西還有一片更為廣袤雄奇的土地，那便是歷史上被稱作西域的新疆。

新疆維吾爾自治區位於歐亞大陸的中間，羣山環抱，遠離海洋。東北與蒙古人民共和國毗鄰，西北與蘇聯接壤，南部與阿富汗、巴基斯坦及印度交界，邊境綫長達5000多公里。這片總面積160多萬平方公里，佔全國

面積六分之一，相當於陝、甘、寧、青4省區面積總和的廣闊大地，冰川雪嶺與戈壁瀚海共生，明鏡般的高山湖泊映襯着一望無際的林海。既有一瀉千里的河流、猶如萬頃碧波的草原；又有光怪陸離的戈壁幻景、神秘莫測的沙漠奇觀。大地下蘊藏着無窮無盡的寶藏，美麗富饒的綠州上生活着勤勞、智慧的各族人民。

重巒疊嶂，氣勢雄偉的天山山脈從東到西橫亘在中部，把新疆分成南疆、北疆兩大部份。新疆南部有中國最大的盆地——塔里木盆地，它的中心是浩瀚的塔克拉瑪干大沙漠相當於3個多法國、7個多英國、4個半日本

或45個台灣省。大自然的蒼桑變化雖在這裏留下嚴峻的一頁，却也孕育了豐富的寶藏。盆地中星羅棋佈的文化遺址、歷史古迹，標志着中華民族的祖先幾千年前即在這裏繁衍生息，並創造了令人矚目的文明。

塔里木盆地周圍羣山環峙。北面有天山山脈，西有“世界屋脊”帕米爾高原，南面和西南是昆崙山、喀喇昆崙山和阿爾金山。高山上巨大的冰川雪嶺是天然水庫，不僅養育了森林草原和種類繁多的珍奇動植物，也為塔里木提供了生命的源泉。中國最長的內陸河——塔里木河幾乎橫貫盆地，與眾多的河流湖泊一起滋潤着盆地四週的綠州，伴隨綠州而生的是庫爾勒、庫車、拜城、阿克蘇、喀什、英吉莎、和田、且末、若羌等南疆城市。著名的火州土魯番與瓜鄉鄯善則位於天山南麓，地扼南北疆要冲。

新疆北部的准噶爾盆地與塔里木盆地一樣，億萬年前曾是水天一綫，草木葱籠，飛禽走獸遍佈。如今雖很難從戈壁瀚海中尋覓昔日輝煌時期的景象，但那豐富的礦產資源，成片的林木化石——硅化木奇觀以及中生紀時代的恐龍化石却賦予其神奇的色彩。北疆南部的首府烏魯木齊為中心，分佈着昌吉、瑪納斯、吉木薩爾、奇台等城鎮，均屬准噶爾盆地邊緣城市。石油基地克拉瑪依，戈壁新城石河子則為這片古老的土地注入了現代文明的生機。位於新疆最北端的阿爾泰山與流經新疆匯入北冰洋的額爾齊斯河等山川河流，構成了北疆北部獨特的地理風貌，自然景觀帶有歐洲——西伯利亞的韻味。北疆西部的伊犁、塔城和博爾塔拉山地與盆地

相間，草場豐腴，林木葱郁，是塞外的富裕之鄉。歷史名城哈密位於新疆的最東部，成為今天進入新疆所必經的咽喉要道。

新疆是中國的畜產品基地之一，農業發展前景廣闊，又是著名的瓜果之鄉，歌舞之鄉。在漫長的歷史歲月裏，各族人民在這片古老而神奇的土地上留下了勞動創造的印記，構成新疆多種文化並存的特點。今天，以維吾爾、漢、哈薩克、回、蒙古、柯爾克孜、錫伯、塔吉克、烏茲別克、塔塔爾、滿、達斡爾和俄羅斯等民族為主的1600多萬人民在保留着各自風俗習慣和宗教信仰的基礎上團結共存，在新疆隨處可以感受到熱情純樸、風格迥異的民俗風情。

交通落後的古代，西域之行神秘得令人生畏。在科學技術高度發展的今天，蘭新鐵路、南北疆鐵路可令人享受安全舒適的旅行，四通八達的公路網提供了交通之便，而連接全疆以及全國各地的航空綫，則可以在幾小時內完成古人數月乃至一年的艱難旅程。

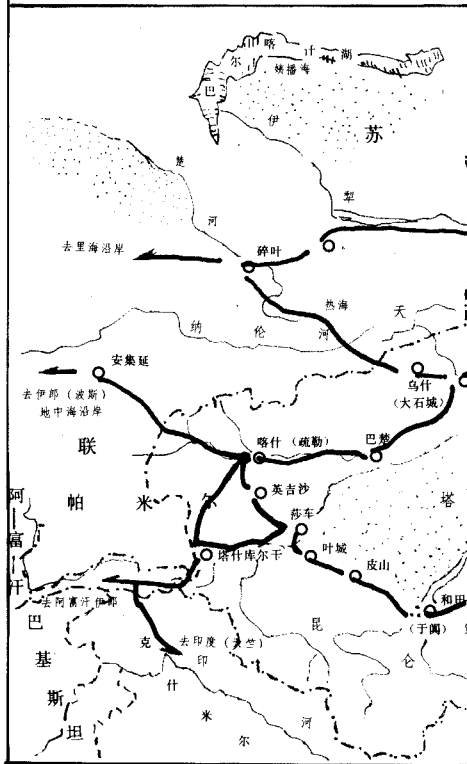


鷹笛

# 絲綢之路 在新疆

關於新疆與我國中原地區的交往，過去史書上常說始於張騫通西域。實際上早在公元前13世紀前後，新疆與內地之間就有了交通綫，只不過是在張騫通西域後才得以繁榮和暢通，並通過新疆形成了一條溝通中國與中亞、南亞以及歐洲的商業通道。在其後的1500多年的時間裏，伴隨着古道上的駝鈴，古代中國精美的手工藝品、珍貴的藥材以及火藥、造紙印刷術傳到了西方，西方及亞洲各國的名貴產品、蔬菜瓜果以及佛教、景教、伊斯蘭教及其有關的文化藝術流入中國。流通在這條通道的商品中，最珍貴、最具有代表性的即是精美華麗的中國絲綢。“賽里斯”國是古代西方對中國的稱呼，“絲綢之路”是近代學者賦予這條古老交通綫的美稱。絲綢之路像一條友誼的紐帶，把古老的黃河流域文化，恒河流域文化，古希臘文化和波斯文化聯結在一起。今天新疆維吾爾自治區所轄地域，正處在這條全長7000多公里的交通綫的中段，是絲路上最富於傳奇色彩的地區之一，也是東西方文明的聚集點。這段地區的絲路，在漢代即以天山以南的南北兩道著稱。以後天山以北的一條絲路繁榮起來，被稱為新北道。隋唐時期依次把這三條路綫稱為南道、中道、北道。

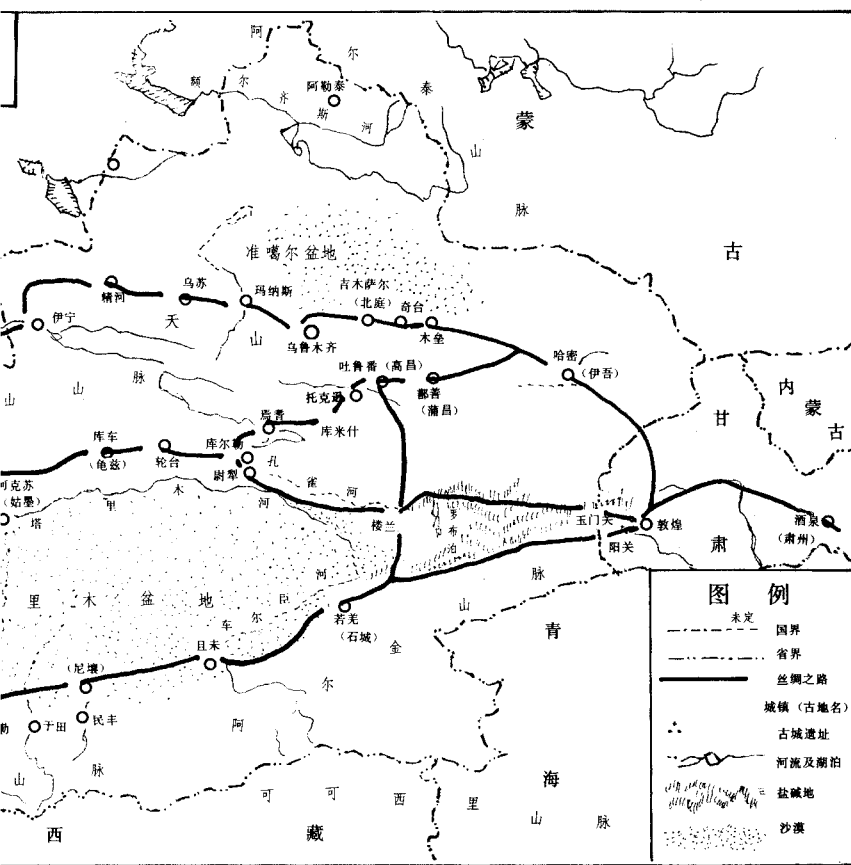
### 絲綢之路新疆段示意图



南道：指崑崙山（西域南山）北麓和塔克拉瑪干沙漠南緣之間的通道。其西出陽關（舊址在今敦煌西南），經白龍堆沙漠南緣到鄯善（即古樓蘭，在今若羌北），由此向西經且末、精絕（今民豐北）、扞彌（今于田東）、于闐（今和田）、莎車等地後翻越葱嶺（帕米爾高原），西去阿富汗、波斯（伊朗）或南至印度。

中道：是沿天山南麓和塔克拉瑪干沙漠北緣直達葱嶺的通道。其出玉門關（舊址在今敦煌西北）至高昌（今吐魯番），再沿天山南麓行經危須（今和碩）、焉耆、龜茲（今庫



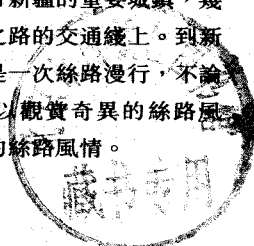


車)、姑墨(今阿克蘇)、疏勒(今喀什)等地後翻越葱嶺。也可由陽關西出,度白龍堆沙漠,由鹽澤(今羅佈泊)北直到焉耆,即所謂大磧道。另外,由龜茲出發,還可過姑墨、溫宿(今烏什)出拔達嶺(今別迭里山口)經大清池(今伊塞克湖)至碎葉(今蘇聯托克馬克)。

北道:即天山北麓的一條通道。其出玉門關(或由安西)至伊吾(今哈密)。經蒲類(今巴里坤)到北庭(今吉木薩爾)。或由伊吾經高昌越天山山隘至北庭。再由北庭西行前往弓月城(今霍城一帶),經伊犁(今

蘇聯境內)西去里海沿岸。

儘管在不同的歷史時期,絲綢之路所行經的路綫也曾發生變化,但其促進西域地區經濟文化發展的作用却始終如一。今日新疆的重要城鎮,幾乎都位於絲綢之路的交通綫上。到新疆旅遊無異於是一次絲路漫行,不論走到哪裏都可以觀賞奇異的絲路風光,領略獨特的絲路風情。





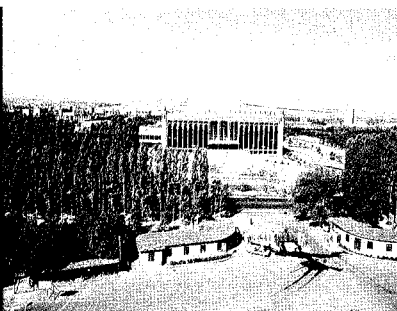
新疆維吾爾自治區首府烏魯木齊市，位於天山北麓、准噶爾盆地南緣中部。地理座標為東經 $86^{\circ}40'$ — $88^{\circ}55'$ ，北緯 $43^{\circ}15'$ — $44^{\circ}20'$ ，是世界上離海洋最遠的城市。每當天晴日麗，登高向東眺望，可見海拔5445米的博格達三峯聳立，冰雪晶瑩。鋪亘於市境南郊的天山支脈峯巒連邐，婉轉生姿。位於市區中心的紅山，傳說是由博格達峯飛來的一條巨龍；赭紅色的峭壁斷崖又形如虎頭，昂首面南，與雅瑪里克山（俗稱妖魔山）對峙而立。紅山頂的寶塔過去曾有過種種離奇的傳說，今天已脫去神秘色彩，與紅山一起成為烏魯木齊的象徵。夏秋之季登上紅山，可見樹木成

林滿山蒼翠，俯視山下高樓環立，公路上車流如織，人民公園內鑿湖波光閃閃，朝陽閣飛檐流丹。遍佈市區的農貿市場洋溢着濃郁的民族風情，獨具特色的城市建築猶如立體的藝術；新疆博物館像歷史的窗口，生動的解說着這裏的過去和現在；新疆地質礦產陳列館的珍貴展品則充分顯示了新疆地大物博，礦產豐富的優勢。

烏魯木齊的北面是廣闊的沖積平原，土地肥沃，水草豐茂，“烏魯木齊”一說即是蒙語“優美的牧場”的音譯。在漫長的歷史進程中，烏魯木齊經歷了巨大的變遷，新中國成立後，各族人民以勤勞智慧賦於她卓越的豐姿。今天的烏魯木齊不僅是全疆



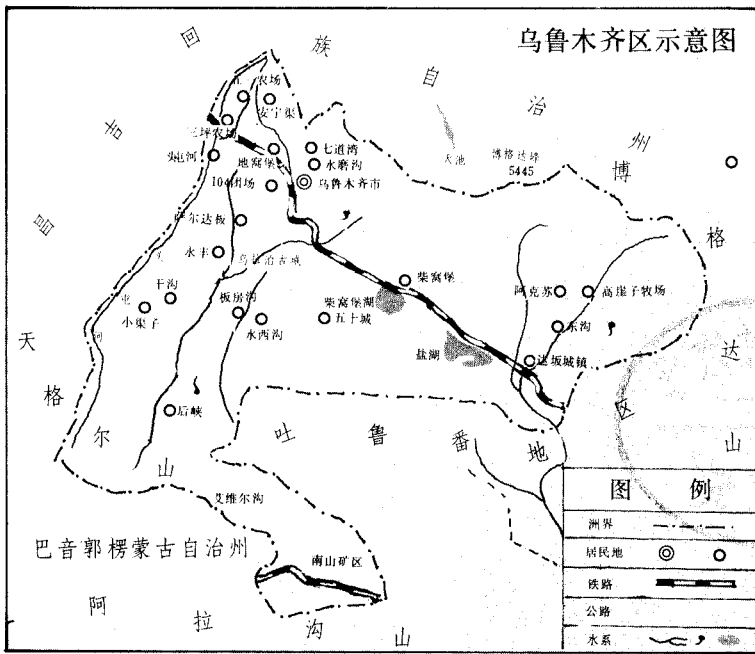
紅山



人民會堂



烏市友誼賓館



政治、經濟和文化的中心，也是一座農牧業產品豐富，現代化工業初具規模，科學文化事業全面發展的西部名城。

天池：在東距烏魯木齊120公里的天山博格達峯下，海拔1900多米的高山之上，鑲嵌着一個景色秀麗、燦若明珠的湖泊，這就是著名的天池。羣峯環抱的湖外碧波清澈。風平浪靜時，一池碧水倒映着挺拔的青松和銀白的雪山，使多少遊人留連忘返。郭沫若曾即景吟詩：“一池濃墨盛碩底，萬木長毫挺筆端。”儘管現代科學已探明這是兩百萬年前第四紀大冰期活動中形成的高山湖泊，但它如詩如畫的綺麗風光，仍使人難以忘記關於王母瑤池的神話傳說：狀似葫蘆的天池是王母的浴池，西王母曾在這裏宴請周穆王……昔日建在這裏的王母廟、福壽寺等建築雖已不存，但乘遊艇觀賞湖光山色或騎馬入密林尋幽探勝，仍給遊人帶來無窮的樂趣。

沫若曾即景吟詩：“一池濃墨盛碩底，萬木長毫挺筆端。”儘管現代科學已探明這是兩百萬年前第四紀大冰期活動中形成的高山湖泊，但它如詩如畫的綺麗風光，仍使人難以忘記關於王母瑤池的神話傳說：狀似葫蘆的天池是王母的浴池，西王母曾在這裏宴請周穆王……昔日建在這裏的王母廟、福壽寺等建築雖已不存，但乘遊艇觀賞湖光山色或騎馬入密林尋幽探勝，仍給遊人帶來無窮的樂趣。



自治區博物館

玉雕



天池

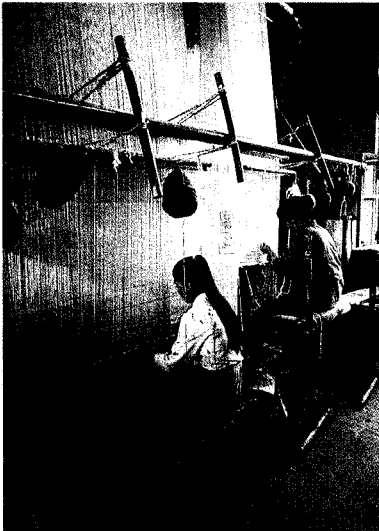
冬季，天池則是優質的高山天然冰場……

南山風景區：距烏魯木齊市區70多公里的南山牧區山巒起伏，蒼翠的雲杉遍佈山麓，林區之間是隨山勢綿延的優質草場。每值夏令，綠茵遍野猶如錦緞。溝谷裏溪流潺潺，冰涼清澈。遊人至此，頓覺空氣清新、涼爽愜意。西白楊溝的瀑布飛銀滯玉，菊



飛馬拾花

地毯



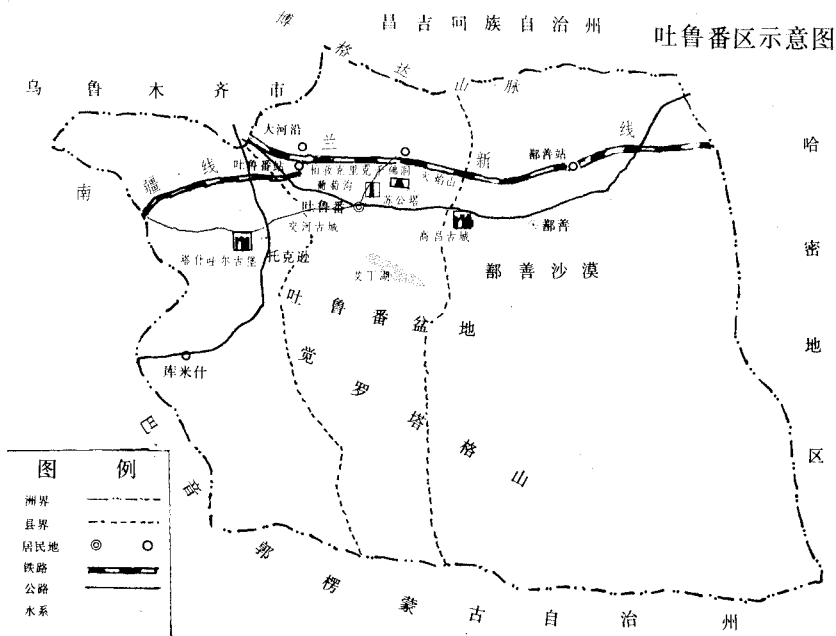
花台山花遍野，草地上的羊羣好似飄蕩的雲朵，照壁山層林盡綠，郁郁葱葱。廟兒溝、水西溝的景致也使人宛若置身畫中。在這裏舉行的賽馬、叼羊、姑娘追等具有民族特點的各項活動，使遊人在充分享受大自然美景、觀賞牧區風光時，盡情領略粗獷雄渾、熱情奔放的塞外民族風情。

# 火洲·葡萄城

吐魯番，這座古稱「火洲」的沙漠城市，是人們對葡萄和葡萄酒的故鄉。吐魯番位於塔里木盆地東部，是一個面積1萬多平方公里的盆地，其最低點艾丁湖低於海平面154.31米，也是僅次於約旦死海的世界第二低點。吐魯番是中國最熱的地區，最熱的月份是7月，地表溫度高達67.3℃。因擁有「火洲」之稱，吐魯番與庫車的火焰山相距約10公里。在烈日的光輝下，紅光灼灼，空氣蒸騰，彷彿置身於火海。也因奇熱而產生許多有趣的傳說，如《西遊記》中唐僧師徒受阻於百里火焰山，孫悟空一調芭蕉扇的故事，為火焰山披上一層神奇的色彩，成了傳聞天下的奇山。但吐魯番又乾旱少雨，高溫低濕，故雖熱而不悶。盛夏烈日高照，天如不火，市內仍是行人如織，市聲鼎沸。入夜在吐魯番賓館葡萄架下，視品嘗瓜果，一邊觀賞“麥西萊甫”晚會，更使遊人暑氣盡消，心曠神怡。高山積雪和地下潛流為盆地提供了豐富的水利資



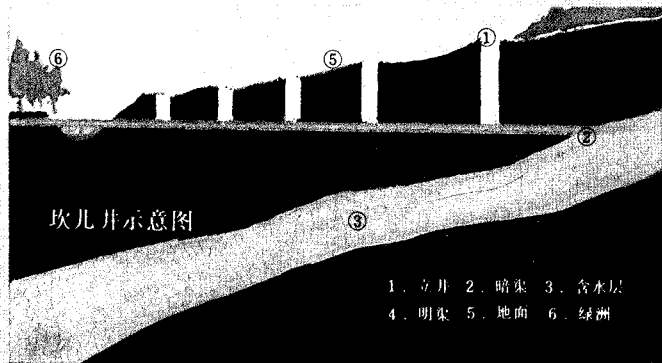
火焰山



源，各族人民發明創造了引取地下水自流灌溉的坎兒井，滋潤着戈壁沙漠中的綠洲。綠洲豐富的物產中，尤以葡萄最為著名。來到吐魯番，就好像置身於葡萄王國。火焰山下的葡萄溝長達8公里，最寬處2公里。一條小溪流貫溝中，兩側山坡全是層層疊疊的葡萄架。葡萄溝深處，依崖傍水開闢了一個旅遊場所，濃蔭蔽日，泉水淙淙。串串葡萄晶瑩透明、蔥翠欲滴。



坎兒井



吐魯番葡萄溝



交河故城

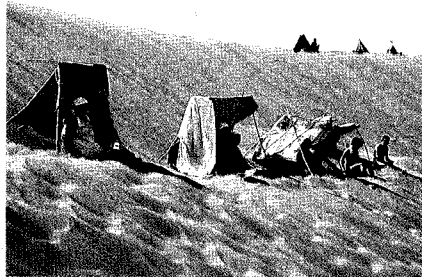
吐魯番市是一座葡萄城。密如帘帷的葡萄樹組成綠色的拱棚，覆蓋着市區大道。葡萄架上瓜果飄香，一眼望不到盡頭的攤點上各色品種的葡萄及葡萄製品琳琅滿目。自1990年開始舉辦的“葡萄節”更是盛況空前，吸引了無數中外遊人。

吐魯番古稱高昌、西州，具有悠久的歷史。作為絲路重鎮曾融匯了不同的文化。至今仍留存着大量珍貴的文物古迹，被稱為“天然博物館”。

交河故城：位於吐魯番市西大約10公里的亞爾孜溝中。東西走向，長約1650米，最寬處約300米。因“河水分流繞城下，故號交河”。城周因河水切割，形成高30米的斷崖，當地人稱為“雅爾和圖”（意為崖城）。漢代，交河為在車師前國王庭所在地，唐代，安西都護府最初設在這裏。大



高昌故城



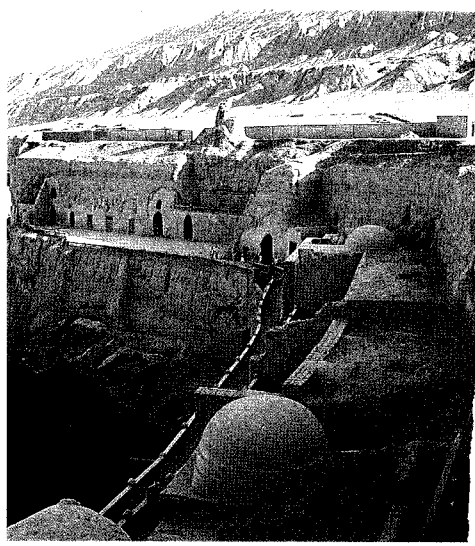
沙療

低於海平面154米的艾丁湖



約在元末逐漸廢棄。由於高居崖岸、雨水稀少，得以較好保存，至今城內官署、陶窯、民舍、寺院、佛塔仍清晰可辨。

高昌故城：位於吐魯番市東40公里。公元前1世紀西漢屯田部隊在此設立高昌壁，以後迭經高昌郡、高昌王國、西州、火州等變遷，曾是吐魯番地區政治、經濟和文化中心。元末毀於戰火。今天仍可以高聳的城牆、深陷的護城河輪廓看出往昔的雄風。故城佈局分為外城、內城和宮城三部份。外城略呈不規則的正方形，周長約5.4公里。內城居外城正中，西、南兩面城牆保存較好，周長約3公里。宮城為長方形，居全城最北部，尚存多座三四米高的土台。內城北部有一略呈方形的小堡，俗稱“可汗堡”。堡內土台上有高達15米的夯築塔形建築，稍西有一座地上地下雙層建築。外城內西南有一大型寺院，佛寺內據傳為“唐僧講經台”的建築尤為引人注目。

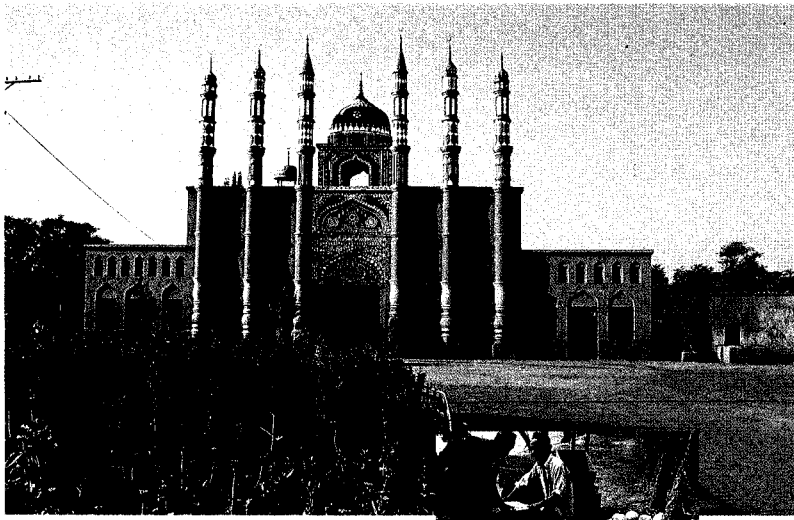


柏孜克里克千佛洞

阿斯塔那——哈拉和卓古墓：位於高昌故城的北面，墓地時代大約在公元3—8世紀之間。死者有高級官吏，也有一般平民。由於這一地區極為乾燥的氣候及墓地地下水位在地面20多米以下，因此不僅大量珍貴文物得以完好保存，死者屍體也因迅速失水而形成了比埃及金字塔中“木乃伊”還要珍奇的乾屍。有的乾屍連眼睫毛





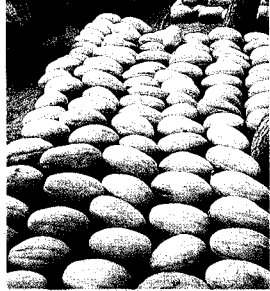


吐魯番清真寺

和眼縫中顯露的黑白眼睛珠都歷歷可見，不是親眼目睹，令人難以置信。已挖掘的400餘座古墓，出土文物近萬件，墓穴內還有完整壁畫可供觀覽。這真是一座名副其實的“地下博物館”。

柏孜克里克千佛洞：位於火焰山中段木頭溝中。現存洞窟83個，其中尚有壁畫的40多個。洞窟始鑿於麴氏高昌國（499—640）時期。保存至今的多為回鶻高昌王國（9—13世紀）時期的壁畫，被認為是“回鶻佛教藝術中最重要、數量最多，保存最完整，最有代表性的藝術寶庫”。

蘇公塔（又稱額敏塔）：位於吐魯番市區東約2公里，古安樂城北。是新疆境內伊斯蘭教建築中最雄偉壯觀的一座塔。為清乾隆四十二年（1777）吐魯番郡王額敏和卓之子蘇來滿所建。塔高37米，呈圓台狀，遠觀如巨大的古瓷瓶，內有旋梯通達塔頂。緊靠塔的北面是一座有高大拱門和門樓的禮拜寺，大廳可作禮拜。



哈密瓜豐收

葡萄架下的歌舞

