

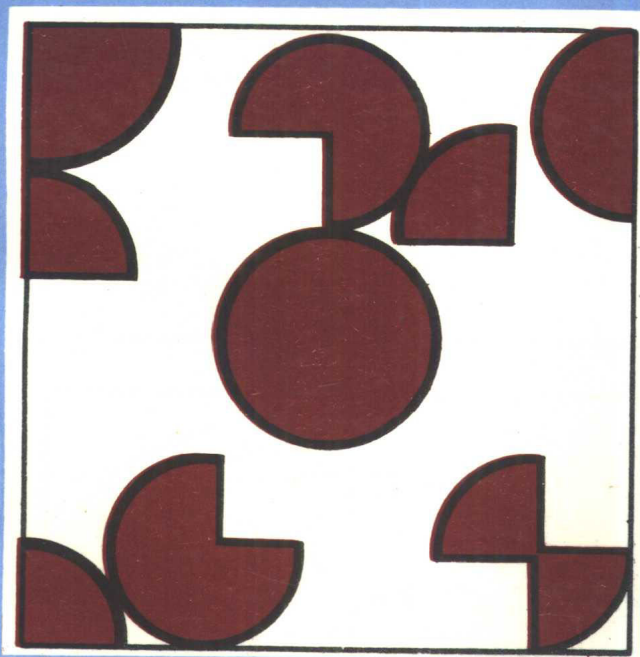
# 象棋开局

中国象棋协会审定

● 象棋基础知识丛书

● 象棋基础知识丛书

黄少龙 著



蜀蓉棋艺出版社

# 象棋开局

中国象棋协会审定

黄少龙 著

蜀蓉棋艺出版社

**责任编辑：**程明松

**封面设计：**王志琼

**校 对：**刘康礼

---

**象 棋 开 局**

黄少龙 著

---

蜀蓉棋艺出版社出版

四川省新华书店发行

成都青龙巷 9 号

成都教育印刷厂印刷

787×1092毫米

32开本

5 印张 100千字

1990年8月第1版 1991年3月第2次印刷 印数30,001—60,000册

---

ISBN 7-80548-267-5/G·268

定价(复膜)：1.90元

## 象棋基础知识丛书编辑委员会

顾 问：陈祖德 刘善承

主 任：程明松

副主任：刘国斌

委 员：徐家亮 韩 宽 朱宝位

黄少龙 屠景明 陈松顺

季本涵 贾题韬 刘道平

# 目 录

## 第一章 绪 论

第一节	开局的概念	( 1 )
第二节	开局的类型	( 2 )
第三节	开局发展简史	( 10 )
第四节	开局的重要性	( 11 )
第五节	学习开局的方法	( 12 )

## 第二章 棋盘与棋子

第一节	中线	( 15 )
第二节	侧翼	( 17 )
第三节	九宫	( 19 )
第四节	车的通路	( 21 )
第五节	马的活跃与兵阵	( 22 )
第六节	炮的攻守位置	( 24 )
第七节	士相的补法	( 27 )

## 第三章 开局的基本原则

第一节	尽快出子	( 29 )
第二节	阵形协调	( 30 )

第三节	争取主动	( 31 )
第四节	因势利导	( 33 )
第五节	因人制宜	( 34 )

## 第四章 顺炮战术

第一节	直车过河对横车	( 37 )
第二节	直车边马对横车	( 38 )
第三节	直车正马对横车	( 40 )
第四节	直车七路马对缓开车	( 44 )
第五节	直车七路炮对缓开车	( 48 )
第六节	横车边马对直车	( 49 )
第七节	横车正马对直车	( 52 )

## 第五章 列炮战术

第一节	直车正马对边马	( 59 )
第二节	直车过河对正马	( 60 )
第三节	挺三兵对半途列炮	( 63 )
第四节	挺七兵对半途列炮	( 67 )
第五节	挺三七兵对半途列炮	( 69 )
第六节	横车对半途列炮	( 73 )

## 第六章 中炮对单提马战术

第一节	五九炮对直车	( 75 )
第二节	五七炮对横车	( 76 )
第三节	七路马对横车	( 77 )
第四节	巡河炮对横车	( 81 )

## 第七章 中炮对屏风马战术

- 第一节 巡河车对进 3 卒…………… ( 83 )
- 第二节 挺中兵对进 3 卒…………… ( 84 )
- 第三节 五六炮对进 3 卒…………… ( 85 )
- 第四节 五七炮对进 3 卒…………… ( 86 )
- 第五节 五八炮对进 3 卒…………… ( 92 )
- 第六节 七路马对进 7 卒…………… ( 95 )
- 第七节 巡河炮对进 7 卒…………… ( 97 )
- 第八节 五六炮对进 7 卒…………… ( 100 )
- 第九节 五七炮对进 7 卒…………… ( 101 )
- 第十节 过河车对平炮兑车…………… ( 105 )
- 第十一节 过河车对左马盘河…………… ( 110 )

## 第八章 中炮对反宫马战术

- 第一节 五六炮对进 3 卒…………… ( 115 )
- 第二节 五七炮对进 3 卒…………… ( 116 )
- 第三节 五八炮对进 3 卒…………… ( 118 )
- 第四节 五六炮对进 7 卒…………… ( 119 )
- 第五节 五七炮对进 7 卒…………… ( 122 )
- 第六节 横车对进 7 卒…………… ( 123 )

## 第九章 飞相对炮局战术

- 第一节 屏风马对中炮过河车…………… ( 125 )
- 第二节 屏风马对 5 4 炮…………… ( 127 )
- 第三节 反宫马对中炮进 7 卒…………… ( 129 )

- 第四节 鸳鸯炮对中炮直车…………… (131)
- 第五节 屏风马对过宫炮…………… (132)
- 第六节 拐脚马对过宫炮…………… (133)

## 第十章 挺兵对卒底炮战术

- 第一节 飞相对中炮…………… (135)
- 第二节 列炮…………… (137)
- 第三节 顺炮…………… (138)
- 第四节 中炮对飞左象…………… (141)
- 第五节 中炮对飞右象…………… (145)



# 第一章 绪 论

## 第一节 开局的概念

一盘棋的战斗过程，通常划分为开局、中局、残局三个阶段。对局开始的阶段，称为开局。此时主力棋子都位于自己阵地的后方，需要开动出来，调到重要的位置上去，并互相配合，构成一个战斗阵形，利于发起攻击或实施防御。因此，开局的任务是调动子力布署阵形。在这过程中，双方子力初步接触，展开前哨战，先走的红方取攻势，后走的黑方取守势或对攻。

现举五七炮对屏风马进

3卒局例。说明如下：

1. 炮二平五 马8进7
2. 马二进三 卒2进3
3. 车一平二 车9平8
4. 兵三进一 卒3进1
5. 马八进九 卒1进1
6. 炮八平七 马3进2
7. 车九进一 象7进5
8. 车九平六 卒1进1

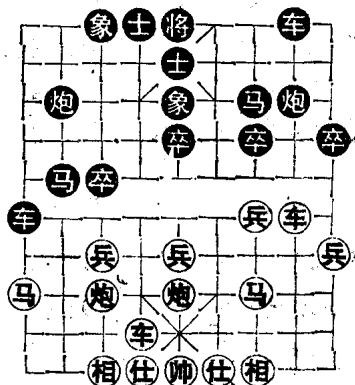


图 1

9. 兵九进一      士1进5      10. 车二进四      士6进5

至此形成图1局面，可以看出：1. 双方车马炮强子已大体上出动；2. 双方阵形结构已基本定型；3. 双方攻守意图已初步显露。因此，开局任务完成，将向中局阶段过渡。

从理论上讲，单方六个强子开动起来，约走六步棋，主力兵种还要多走一两步，加上挺兵补士相等，总共10至12步棋。因此，估计开局阶段约12回合左右，具体到各种开局阵形亦不相同，有的短些，有的长些。

对于初级棋手来说，掌握开局12回合的定式着法，已达到要求。对于中、高级棋手，则需往前推演各种开局变例，通常分析到15至18回合，进入中局的初阶段。

## 第二节 开局的类型

按照对局首着出动的棋子来区分，开局的类型有炮局、马局、兵局、相局，它们也体现着不同的战略思想。如按先后走来区分，红棋开局通常是进攻型，有急攻、缓攻等，黑棋开局多属防御型、有积极防御、消极防御等。在对弈中，双方走子是互相关连的，所以全盘开局由双方对立的阵形所构成。

### 一、炮局与炮局的对立

- |         |      |         |      |
|---------|------|---------|------|
| 1. 炮二平五 | 炮8平5 | 2. 马二进三 | 马8进7 |
| 3. 车一平二 | 车9进1 | 4. 车二进六 | 车9平4 |
| 5. 车二平三 | 车4进7 |         |      |

红方首着把炮移到中线，称为中炮，或当头炮，要从中线发起攻击，这种炮局是主动性最强的开局。黑方亦摆中

炮，抑制了红方的中线攻势，双方都改从侧翼进取，构成炮局与炮局的激烈对攻形式，如图2。

红方第2回合不宜吃中卒，试演如下：⑤五进四④4进5，②二进三⑧8进7，⑤五退二⑨9平8，作为后手棋的黑方反而先开车，同时黑马可从中卒位置跳出，子力活跃，可见红方吃亏了。

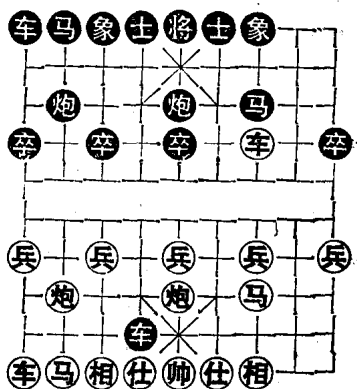


图2

图2双方中炮都顺从同一方向移动而来，称为顺手炮。如双方中炮从相反方向移动而来，则称列手炮，也属激烈的炮局对抗。

再举一个例子：

1. ⑤二平六 ⑧8平5
2. ②二进三 ⑧8进7
3. ⑨一平二 ⑨9进1
4. ②八进九 ⑨9平4
5. ④六进五 ②2进3
6. ⑨二进四 ④5进1

红首着移炮通过中线到士角，称为过宫炮。如图3形势，虽然也属炮局与炮局的对立，但红方进攻意图不

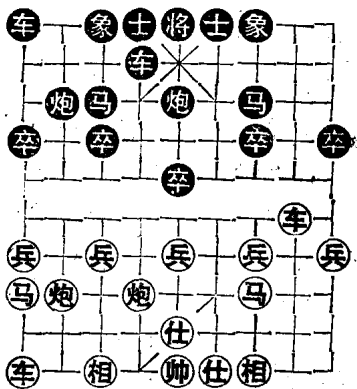


图3

明显，属缓攻型。而黑方挺中卒，企图从中线反击，属积极防御型。

## 二、炮局与马局的对立

1. 炮二平五 马2进3
2. 马二进三 马8进9
3. 车一平二 炮8平6
4. 兵五进一 象3进5
5. 兵五进一 卒5进1
6. 车二进五 士4进5

黑方首着跳马保中卒，属于马局，第2回合把另一只马跳到边线，所构成阵形称为单提马。全盘棋构成炮局与马局的对立。

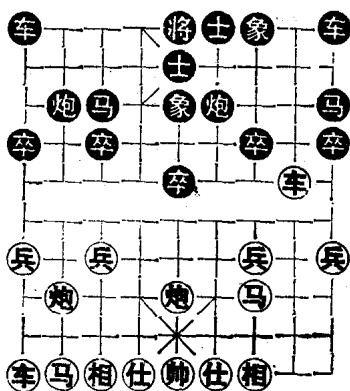


图4

接图4形势，红车吃中卒，再跃马中线，采取急攻战略。黑方虽补士象暂时巩固中防，但承受压力甚大，属消极防御型，其中第4回合可改走卒9进1，待红兵五进一即炮6平5，反架中炮，可削弱红方攻势。

再举一个例子：

- |         |      |         |      |
|---------|------|---------|------|
| 1. 炮二平五 | 马2进3 | 2. 马二进三 | 马8进7 |
| 3. 车一平二 | 卒9平8 | 4. 马八进九 | 车7进1 |
| 5. 车二进六 | 马7进6 | 6. 车二退二 | 炮2退1 |

如图5，黑方的马局与上例不同，双马保中卒，呈屏风形状，称为屏风马，比较稳健，属积极防御。

第6回合，预防黑借马咬车之势驱7路卒渡河，红把车

撤回河界，体现了稳攻战略。

马局的另一种重要阵式是黑方第2回合先走炮8平6，第3回合才跳马8进7，把一只士角炮夹在屏风马之间，这种阵式的攻守规律与屏风马截然不同，称为反宫马。

### 三、马局与马局的对立

1. 马二进三 炮2进3
2. 兵七进一 卒7进1
3. 马八进七 马8进7
4. 炮二进四 马7进6
5. 炮二平七 象3进5
6. 车一平二 炮8平7

这盘棋双方都采用屏风马布阵，由于没直接从中线威胁对方的将、帅，演成较缓和的对抗形式。接图6形势发展下去，如果双方都稳健行事，矛盾不激化，经过子力消耗，容易形成平淡的和势。大多数棋手不喜欢这种开局，所以并不流行。

### 四、马局与兵局的对立

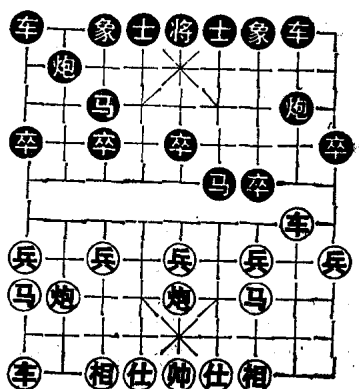


图5

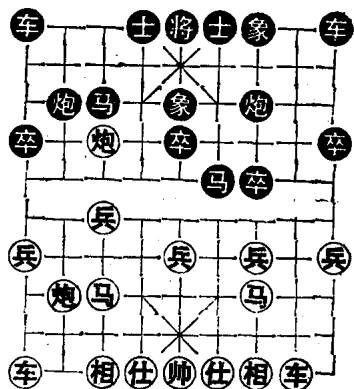


图6

1. 马二进三 卒7进1
2. 炮二平一 马8进7
3. 车一平二 车9平8
4. 车二进六 马2进3
5. 兵七进一 炮8平9
6. 车二平三 炮9退1

黑方首着挺卒抑制红马，是有针对性的，以后又发展成屏风马阵形。由于挺兵是为了活马，所以兵局演变的阵形有时与马局雷同，反之亦然。

如图7，黑方准备平7路炮打车，并对红薄弱的三路线实行反击。如果红第6回合改为兑车，则局势就趋于平稳了。

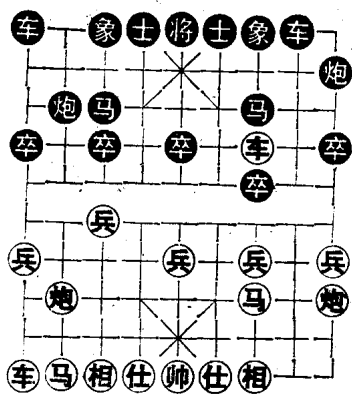


图7

### 五、马局与象局的对立

1. 马二进三 象3进5
2. 兵三进一 马2进4
3. 马八进七 马4进6
4. 炮八平九 卒7进1
5. 车九平八 炮2平3

红方挺兵后，黑方有针对性地把马跳两步到士角，称为转角马。至图8形势，红兵如吃卒，则黑马6进7

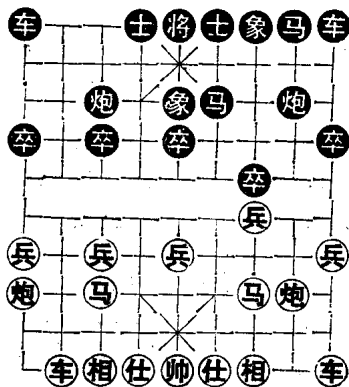


图8

到达河界，是一个改守两利的好位置，再跳过河便入卧槽进攻。

综观以上三类马局，主动性都不太强，开局前段并无重大的攻击目标，只是活跃子力、布置阵形，属缓攻型。本局红方第3回合可改走⑧八平五瞄住黑中卒，变为炮局阵形，较有攻势。

### 六、兵局与炮局的对立

1. ⑧七进一 炮 2 平 3
2. ⑨三进五 马 2 进 1
3. ⑩八进七 车 1 平 2
4. ⑪七进六 马 8 进 7
5. ⑫九进一 车 2 进 4
6. ⑬九平四 卒 7 进 1

红方首着挺兵，俗称仙人指路，其意图是活马，黑平3路炮是最有力的反击应着，称为卒底炮。如红第2回合仍按原计划走⑩八进七，以下⑬卒3进1，⑪七进六⑭卒3进1，⑮六进五，弃兵抢三先，但演变下去，黑有过河卒比较实惠。

黑方第4回合跳马保中卒属稳健着法，可改⑮8平5转从中线进攻。至图9形势，双方对峙。

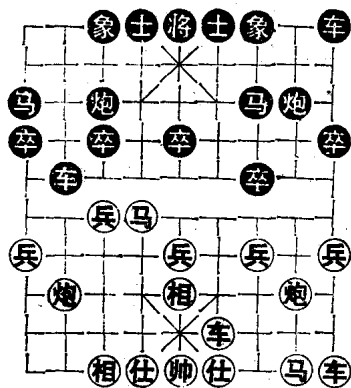


图 9

### 七、兵局与兵局的对立

1. ⑧七进一 卒 7 进 1
2. ⑩八进七 马 8 进 7

3. ⑨九进一 ④3进5

4. ⑧三进五 ②2进4

5. ⑨九平六 ④9进1

6. ②二进四 ④1平3

双方都以挺兵开局，称为对兵局。黑方第4回合跳拐脚马，便于以后开象位车，是互相呼应的，此着如改②2进3成屏风马阵，则红⑤三进一④7进1，⑨九平三，红车吃卒后能较快调到河界有利位置。

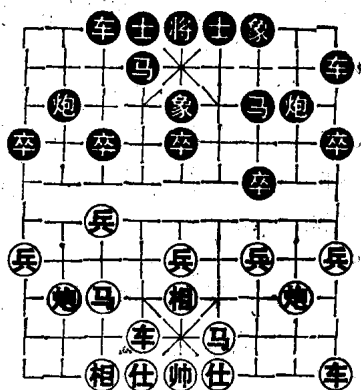


图10

图10形势，黑准备挺3路卒兑兵出车，红亦有可能摆相位车，双方阵形是相似的。

### 八、兵局与象局的对立

1. ⑤七进一 ④3进5

2. ②八进七 ④2进4

3. ②二进三 ②8进9

4. ④一进一 ④1平3

5. ④一平六 ④9进1

6. ④六进四 ④7进1

黑方飞右象，跳拐脚马欲以象位车兑卒打开通路，红方则据此采取对策，提横车捉马。开局双方就是围绕

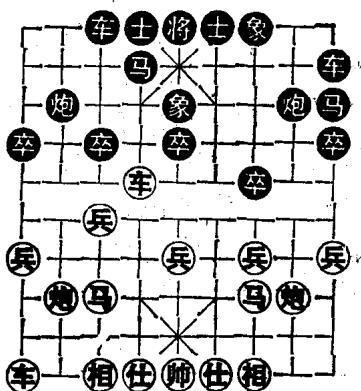


图11



这个矛盾展开的。第3回合黑如改①1平3，②七进六③3进1，④八平七⑤2平3，⑥七进一⑦3进5，⑧二平七⑨3进4，⑩一平二，红方先手扩大。

图11形势，红以骑河车控制，但黑仍然准备挺3路卒邀兑，待红兵渡河时再⑧8进2打车吃回。

### 九、相局与炮局的对立

1. ①三进五 ②8平6
2. ③二进三 ④7进1
3. ⑤一平二 ⑥8进7
4. ⑦七进一 ⑧2进3
5. ⑨八进七 ⑩9平8
6. ⑪七进六 ⑫3进5

黑首着平士角炮而不过中线，称为士角炮局。红如续走③二进四，这只拐脚马容易受到黑士角炮的潜在威胁，所以后来演成屏风马阵型。黑方则逐渐演变成反官马阵形，至图12形势，红马占据河界有利位置，仍持先手。

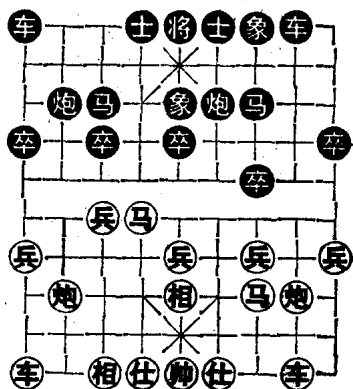


图12

黑方则逐渐演变成反官马阵形，至图12形势，红马占据河界有利位置，仍持先手。

### 十、相局与象局的对立

- |         |      |         |      |
|---------|------|---------|------|
| 1. ①三进五 | ②7进5 | 2. ③七进一 | ④2进1 |
| 3. ⑤八进七 | ⑥1进1 | 4. ⑦九进一 | ⑧1平6 |
| 5. ⑨二进三 | ⑩7进1 | 6. ⑪二平一 | ⑫8进7 |
| 7. ⑬一平二 | ⑭9平8 |         |      |