

中油财务管理信息系统实用指南

第二册

财务管理

中国石油天然气集团公司财务资产部 编
中油财务管理信息系统项目组



CNPC

石油工业出版社

第二册编辑委员会

主 审 贡华章 林金高 李 波 纪永存

技术顾问 黄 楠 柴守平 许静波 蔺国强

王庆贤

主 编 徐绍铭 李忠臣

副 主 编 周明春 刘 强 汤金才 王明东

李祖和 崔 晶

编 委 马晓峰 马迎杰 王明东 王春艳 王景刚

王居耀 王学庆 节 辉 史振祥 关士贤

祁淑珍 李 峰 李 峰 李 昭 李祖和

李森业 刘 霄 刘长志 刘淑君 汤金才

朱秀明 张敦雪 张锡磊 张晓燕 张增辉

赵成立 赵永利 赵新宇 相宏伟 胡凤春

徐 彬 崔 晶 黄金枝 韩 峰 曾献鸿

董尚斌 魏代森

前 言

为了提高中国石油天然气集团公司（由原中国石油天然气总公司所属绝大多数企事业单位与部分中石化公司的炼化企业重组而成）财务管理水平，实现财务管理的规范化、科学化和现代化，中国石油天然气集团公司从1994年底开始开发建设了中油财务管理信息系统，并在整个集团公司全面推广。该系统的普及和应用，为及时、有效地进行财务会计信息的收集、加工和整理，提供了有力的保证，使中国石油天然气集团公司所属企事业单位的财会电算化工作迈上了新台阶，也使财务管理的水平得到了很大的提高。

应中国石油天然气集团公司广大财务、资产和技术人员的要求，同时配合中油财务管理信息系统软件3.0版的全面推出，我们在《中油财务管理信息系统财务软件使用指南》一书的基础上编写了这套丛书。

本套丛书的体例结构，是按照中油财务管理信息系统的构成来划分的。中油财务管理信息系统由中油网络分系统、中油财务分系统、中油资产分系统以及中油办公自动化分系统四个部分构成。本套丛书共分三册：第一册为“系统管理”；第二册为“财务管理”；第三册为“资产管理与办公自动化”。

本套书的第一册围绕用户如何建设系统网络环境这一主题，由浅入深，从计算机的基础知识讲起，依次介绍Windows入门、网络基础、Windows网络、SCO Unix操作系统、SYBASE关系数据库、中油财务管理信息系统的安装以及电算化基础知识等。

本套书的第二册以财务分系统的实际应用为主题，对中油财务分系统各个模块的功能和应用分别进行了讲解。具体内容包括：中油财务软件安装与系统配置、维护工具系统、帐务系统功能定义、帐务处理、辅助管理、报表管理、汇总报表管理、工资、内部银行、石油和石化企业成本核算等。

本套书的第三册分上下两篇，上篇为资产分系统，下篇为办公自动化分系统。上篇对中油资产分系统软件各个模块的功能和应用进行了说明，它们依次为：系统安装设置、固定资产管理、帐务管理、报表管理、实物资产管理、产权管理、无形资产管理、查询统计、综合分析、数据管理等方面的内容。下篇对办公自动化系统对环境的要求、系统配置、Lotus Notes电子邮件的使用、以及报表传输和文档管理等内容进行了说明。

在本套书中，凡提及“中国石油天然气总公司”之处，现均指“中国石油天然气集团公司”。

本套书既可作为财会和资产人员了解会计电算化基础知识的参考书，也可以作为学员学习“中油财务管理信息系统”的培训教材。

本套书的第二册的第一章由崔晶、王明东编写；第二章由汤金才编写；第三章由史振祥、马晓峰编写；第四章由赵水利、祁淑珍编写；第五章由张晓燕、关世贤编写；第六章由李峰、王居跃编写；第七章由徐彬、李祖和编写；第八章由王景刚、胡凤春编写；第九章由李峰、李森业编写；第十章由张锡磊、王学庆编写；第十一章由节辉、李昭编写；第十二章由王春艳、赵新宇和相宏伟编写；第十三章由刘淑君、张敦雪和张增辉编写；第十四章由赵

成立、曾献鸿和韩峰编写；第十五章由马迎杰、黄金枝编写；第十六章由刘霄、朱秀明和魏代森编写；第十七章由刘长志、董尚斌编写。

本套书在编写过程中，得到了中国石油天然气集团公司财务资产部领导、大庆石油管理局、辽河石油勘探局、新疆石油管理局、辽阳石油化纤公司和浪潮集团山东通用软件有限公司有关领导以及业务人员和技术人员的大力支持和帮助，同时也得到了石油集团公司所属其他企事业单位的许多财会、资产人员的无私帮助，在此表示诚挚谢意。

由于时间紧，加之编写人员水平有限，疏漏错误在所难免，恳请广大读者批评指正。

编者

1998年10月

目 录

第一章 中油财务软件安装与系统配置	1
第一节 服务器端的安装及帐套管理	1
第二节 安装网络客户端及单用户软件	11
第三节 多套帐配置文件 LSCW.INI 内容介绍	13
第四节 系统配置	15
第五节 系统升级	19
第二章 维护工具子系统	20
第一节 功能流程简介	20
第二节 用户管理	22
第三节 帐务结构的确定	27
第四节 帐务初始	34
第三章 帐务扩充功能定义	46
第一节 专项核算定义	46
第二节 单位往来定义	50
第三节 个人往来定义	56
第四节 台帐信息定义	59
第五节 摘要形成定义	62
第六节 凭证自动生成定义	65
第七节 原始凭证定义	73
第八节 凭证输出格式定义	75
第九节 帐页输出定义	79
第十节 预算控制定义	86
第四章 帐务处理	89
第一节 记帐凭证的处理	89
第二节 凭证汇总、月底结帐	103
第三节 帐务查询	105
第四节 凭证查询	119
第五节 任意帐务资料查询	126
第五章 辅助管理	138
第一节 核算管理	138
第二节 往来管理	154
第三节 运行记录	167

第四节	对帐处理	168
第六章	报表管理子系统	175
第一节	报表形成定义	175
第二节	数据形成	201
第三节	报表查询上报	210
第四节	标准报表	218
第七章	报表汇总子系统	220
第一节	系统功能简述及处理流程	220
第二节	系统使用前的准备	222
第三节	汇总报表定义	223
第四节	报表数据收集	230
第五节	报表数据汇总	235
第六节	汇总报表的查询打印	242
第七节	标准报表	246
第八节	其他功能	248
第九节	变动报表汇总举例	249
第八章	工资管理子系统	252
第一节	系统功能简述	252
第二节	系统维护	254
第三节	人事变动管理	262
第四节	工资数据输入处理	265
第五节	工资报表打印	269
第六节	工资综合信息查询	276
第七节	银行代发工资	277
第九章	内部银行子系统	281
第一节	内部银行的初始化	281
第二节	内行支票的帐务处理	283
第三节	利息的计算	286
第四节	报表查询	287
第十章	油田建设成本核算	290
第一节	系统初始化	290
第二节	费用归集与分配	299
第三节	登记核销	307
第四节	分析查询	310
第五节	数据上报接收及汇总	322
第十一章	钻井成本子系统	327
第一节	系统初始化	327
第二节	费用归集与分配	336

第三节	登记核销	343
第四节	分析查询	345
第五节	数据上报与接收	351
第十二章	地质成本核算子系统	354
第一节	系统初始化	354
第二节	费用归集与分配	360
第三节	登记核销	366
第四节	分析查询	367
第五节	数据上报与接收	370
第十三章	炼化成本核算	373
第一节	系统设置	373
第二节	基础数据	375
第三节	核算定义	381
第四节	成本核算	405
第五节	数据汇总	408
第六节	系统函数	410
第十四章	系统公用功能	419
第一节	其他功能	419
第二节	组合条件的查询	426
第三节	如何进行打印设置	430
第四节	使用“编码帮助”功能	441
第五节	窗口、工具条	443
第六节	系统处理部分	445
第十五章	基础数据库子系统	456
第一节	数据维护	456
第二节	数据形成与汇总	460
第十六章	报表数据库子系统	462
第一节	数据维护	462
第二节	数据输入	466
第三节	数据汇总	468
第四节	数据查询	470
第十七章	远程维护子系统	472
第一节	基本功能介绍	472
第二节	用户使用说明	474

第一章 中油财务软件安装与系统配置

中油财务管理信息系统是中国石油天然气集团公司与山东浪潮通用软件公司联合开发的适用于陆上石油企事业会计电算化的系统。该软件以UNIX 和 Windows NT操作系统为网络环境，以Windows为开发平台，采用PowerBuilder作为软件开发工具开发而成。本章将重点介绍中油财务管理信息系统的安装与配置过程，包括多用户环境下服务器端和客户端的软件安装、单用户环境下的软件安装以及系统配置工作。

第一节 服务器端的安装及帐套管理

服务器端软件的安装主要是指中油财务管理信息系统中所使用的数据库的安装。用户根据会计业务量的多少确定所要安装数据库的大小，并根据业务需要确定安装帐套数，使系统在服务器上创建相应数据库。具体安装过程是在网络环境以及客户端数据库软件Open Client正确安装完毕并且正常运行后，通过客户端计算机进行安装。

在日常工作中，帐套管理又是系统管理员最基本的工作，因此中油财务软件为用户提供了方便简捷的帐套管理工具。帐套管理工具包括：新建帐套、增加系统、重建帐套、删除帐套、扩充临时数据库空间、扩充帐套数据空间、扩充日志数据空间、删除CW用户、配置服务器参数、检查数据库状态等功能。

用户在Windows环境下，运行数据库安装工具程序setup.exe，屏幕显示如图1.1所示。

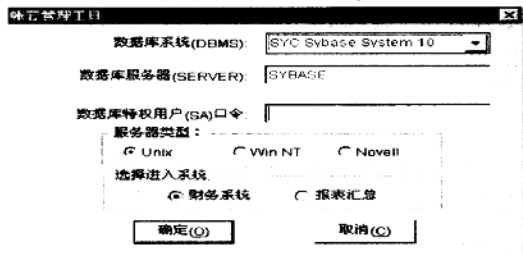


图1.1

确定图1.1窗口中有关数据库信息。

其中：数据库系统(DBMS): SYC Sybase System

数据库服务器(SERVER): SYBASE

数据库特权用户(sa)口令: (输入数据库管理员sa的口令。)

服务器类型: 有UNIX、Windows NT、Novell 三种类型，用户根据所使用的服务器类型进行选择。

选择进入系统: 可用鼠标点按“财务系统”或“汇总报表”。选择“财务系统”后屏幕

显示如图1.2所示。

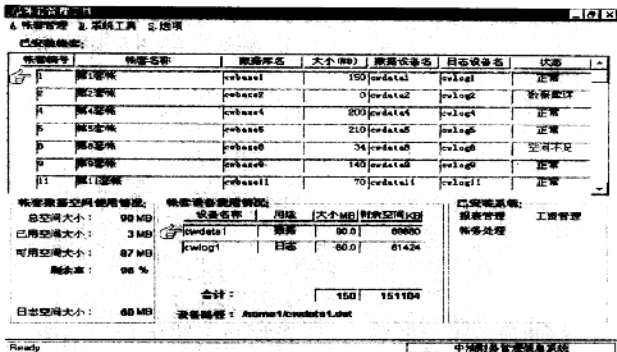


图1.2

如果选择进行“汇总报表”屏幕显示如图1.3所示。

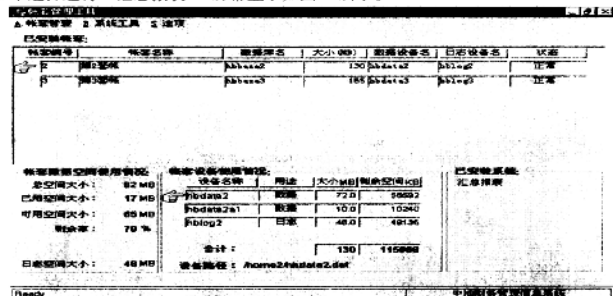


图1.3

图1.2和图1.3分为上下两部分:

上半部分为已安装帐套的信息。包括: 帐套编号、帐套名称、数据库名、数据库大小、数据设备名、日志设备名以及是否处于正常使用状态。

下半部分又分三个信息显示窗。

a.左窗为帐套数据空间使用情况。包括帐套总空间大小、已用空间大小、可用空间大小、剩余空间率以及日志空间大小等。

注意: 数据库大小 = 帐套总空间大小 + 日志空间大小 (后扩充的数据库也包括在内)

如图1.2中第一套帐 数据库大小为150MB = 帐套空间为 90MB + 日志空间为 60MB

b.中窗为帐套设备使用情况。包括设备名称、设备用途、设备大小、剩余空间以及设备在服务器中的路径。

其中：剩余空间“KB”与数据库大小“MB”的换算公式：

$$1\text{MB} = 1024\text{KB}$$

c. 右窗显示已安装的子系统。如图1.2中显示已安装了“报表管理”、“工资管理”、“帐务处理”子系统。

一、新建帐套

【功能定位】

帐套管理工具：A.A 新建帐套

用户执行“新建帐套”功能，系统显示如图1.4窗口。

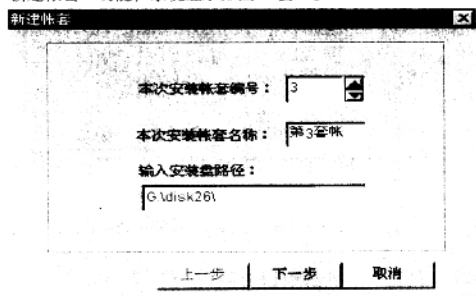


图1.4

图1.4中“本次安装帐套编号”、“本次安装帐套名称”、“输入安装盘路径”是系统根据系统中现已安装的帐套情况判断给出的。用户按[下一步]钮，系统弹出图1.5窗口。

图1.5中“用户类型”分大型用户、中型用户、小型用户三种。对应数据库如下：

用户类型	数据空间大小 (MB)	日志空间大小 (MB)
大型用户	500	160
中型用户	300	110
小型用户	200	60

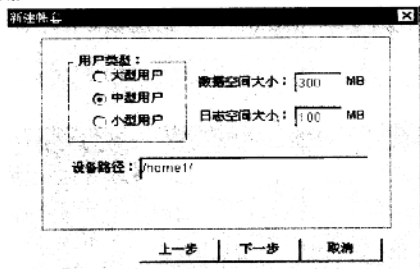


图1.5

用户可根据自身的特点选择各自的类型，也可直接修改数据空间大小。

“设备路径”是指数据库设备存放在服务器上的路径。用户可根据服务器设备情况输入设备路径，一般不要直接选用系统默认的路径。

用户按 [上一步] 钮，系统返回到图1.4状态。按 [下一步] 钮，系统显示图1.6窗口

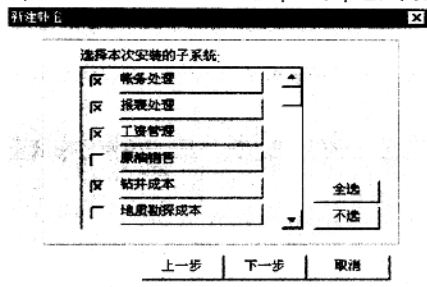


图1.6

用户可以直接用鼠标选择本次安装的子系统，如果全部安装点 [全选] 按钮 用户按 [上一步] 钮，系统返回到图1.5状态。按 [下一步] 钮，系统显示图1.7窗口。

窗口中显示用户为安装新帐套所设置的参数，如果用户检查发现不正确，可通过按 [上一步] 钮，返回重新设置，如果检查正确按 [开始安装] 钮，系统会再次提示确认参数设置是否正确，如图1.8所示，用户确认后，如果设备路径正确，系统自动开始安装。

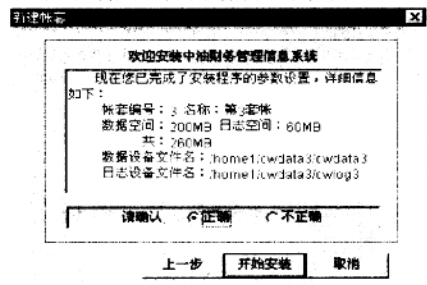


图1.7

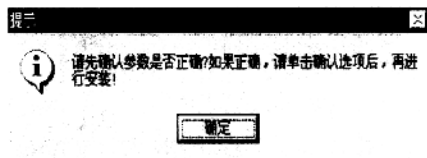


图1.8

二、增加系统

【功能定位】

帐套管理工具：A.B 增加系统

如果用户在初次安装系统时没有全部安装各子系统，那么用户可以利用该功能来增加安装子系统。用户执行“增加系统”功能后，系统显示如图1.9窗口。

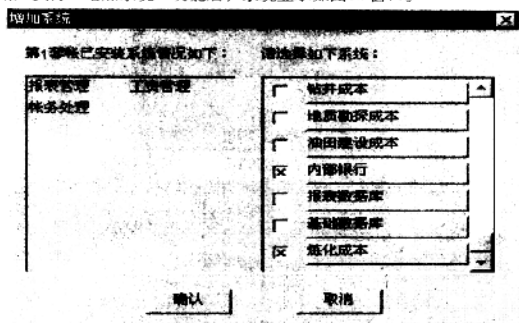


图1.9

图1.9中左显示窗口中显示目前该帐套中已安装的子系统，右显示窗口中显示全部子系统供用户选择安装。用户选择后按【确认】按钮，系统自动进行安装，并在图1.10中显示安装过程，全部安装完成后系统显示图1.11提示用户查看有关信息后，提示安装完成。

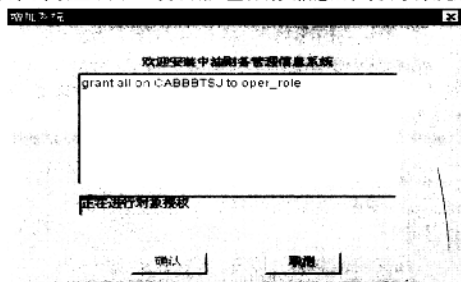


图1.10

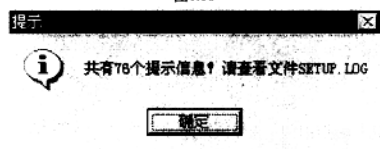


图1.11

三、重建帐套

【功能定位】

帐套管理工具：A.C 重建帐套

如果用户在使用时系统遭到异常损坏，那么用户可以利用该功能来重建帐套。用户执行“重建帐套”功能后，系统显示如图1.12窗口。用户确认 [是] 后，系统显示如图1.13所示。

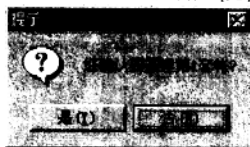


图1.12

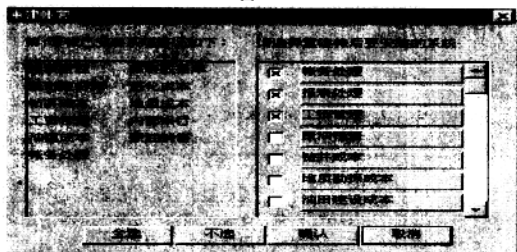


图1.13

图1.13中左显示窗口中显示重建帐套中已安装的子系统，右显示窗口中显示重建帐套时需安装的子系统，用户可直接用鼠标选择需安装的子系统。按 [确认] 钮后，系统显示图1.14所示窗口，并在窗口中显示安装时的信息。在安装完成后，如果系统出现异常，系统给出提示，用户按提示信息处理即可完成帐套重建工作。

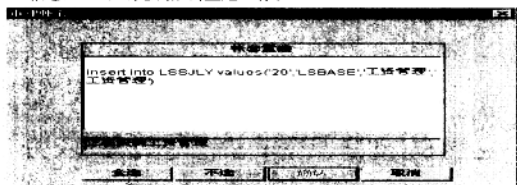


图1.14

注意：如果损坏的数据库用本功能不能重建，可用删除帐套后新建功能。

四、删除帐套

【功能定位】

帐套管理工具：A.D 删除帐套

如果用户在使用时系统遭到异常损坏或有不需用的帐套，为节省空间，用户可以利用该

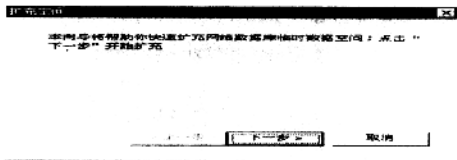


图1.19

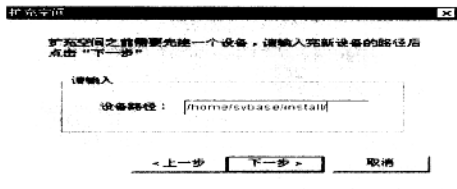


图1.20

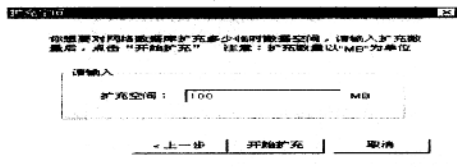


图1.21



图1.22

注意：删除数据库后，如果要重建帐套或扩充数据库空间，需重新启动SQL SERVER 服务器。

六、扩充帐套数据空间

【功能定位】

帐套管理工具；B.B 扩充帐套数据空间

如果用户在使用系统时帐套数据空间不能满足系统运行需要，用户可以利用该功能来扩充帐套数据空间。用户执行“扩充帐套数据空间”功能后，系统提示如图1.23窗口，按 [下一步] 后，系统弹出图1.24窗口，图1.24窗口中显示的路径为原数据库所在的路径，用户可根据文件系统的具体情况确定数据库路径。按 [下一步] 后，系统弹出图1.25窗口，用户确定扩充数据库空间大小，按 [开始扩充] 钮后，系统自动进行扩充，扩充完成系统提示如图1.22所示。

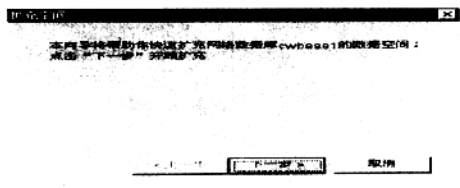


图1.23

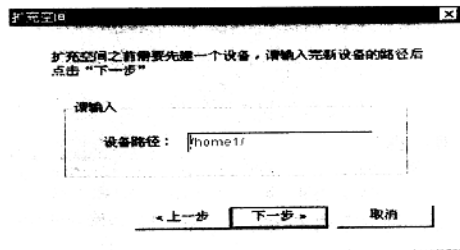


图1.24

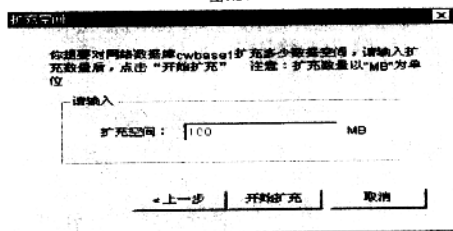


图1.25

七、扩充帐套日志空间

【功能定位】

帐套管理工具：B.C 扩充帐套日志空间

如果用户在使用系统时帐套日志空间不能满足系统运行需要，用户可以利用该功能来扩充帐套日志空间。帐套日志空间的扩充方式与扩充帐套数据空间的方式基本一致，请用户参阅有关内容。

八、删除cw用户

【功能定位】

帐套管理工具：B.D 删除cw用户

如果当前服务器上的所有帐套（包括帐务系统帐套与汇总报表系统帐套）都设为安全模

式后，cw用户就变成多余的了，这时就可利用本功能将其删除，用户执行该功能时，系统提示如图1.26所示。如果有的帐套还不是安全模式，则系统提示如图1.27所示。否则删除。

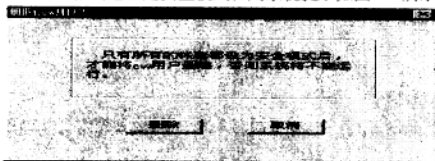


图1.26



图1.27

九、修改服务器配置

【功能定位】

帐套管理工具：B.E 修改服务器配置

如果用户在使用系统时服务器参数配置不合理，或有时服务器慢、联不上服务器等，用户可利用本功能修改服务器的有关参数。用户执行本功能，系统提示如图1.28所示窗口。

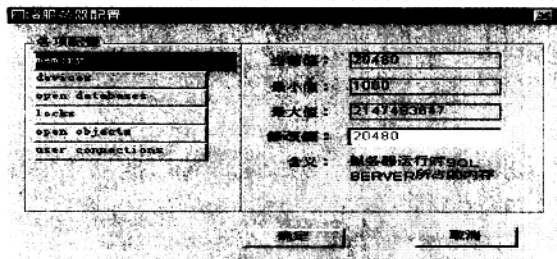


图1.28

1. Memory (内存)

指服务器操作系统分配给SYBASE SQL SERVER 使用的内存。该内存以块为计算单位，每块为2KB，(即 1MB = 512 块)。一般情况下，分配给SYBASE SQL SERVER 使用的内存占服务器全部内存的50%左右，SQL SERVER 初始安装时的配置为5120。

2. Devices (同时打开的设备数)

一般情况下，该值为已使用设备数加2即可，如果用户在增加帐套或扩充设备时，系统提示设备数不足，用户可利用此功能增加设备数。

3. open databases

该参数为可同时使用帐套数。一般情况下：

$$\text{该参数} = \text{可同时使用帐套数} + 4$$

4.locks

系统可同时加锁使用个数。该参数一般为5000。

5.open objects

系统可同时打开的对象数。该参数一般为2000。

6.user connections

系统可同时连接的用户个数。一般情况下，用户进一个子系统占一个数，如果某用户同时打开4个子系统，虽然是一个用户，但占用4个数。因此该参数用户可按实际使用情况设

注意：上述参数配置完成后应重启 SQL SERVER，配置值才能生效。

十、检查数据库状态

【功能定位】

帐套管理工具：B.F 检查数据库状态

本功能主要是检查各数据库当前的使用状态。用户在执行本功能，系统自动检查各数据库使用状态。状态有四种：正常、数据库坏、空间不足、日志溢出。如果系统检查出某数据库坏、空间不足、日志溢出，系统将以红字提示，用户可根据不同情况采取相应措施

十一、选项

【功能定位】

帐套管理工具：C 选项

第一、用户可利用本功能进行“帐务系统”、“汇总报表”系统帐套管理的切换

第二、如果帐套管理工具进入时选错了服务器类型，用户可选用本功能进行切换

第三、用户利用本功能可设置安装程序所在的路径和错误信息存放的路径。

第二节 安装网络客户端及单用户软件

用户在安装客户端中油财务软件时，如果在Windows3.2 以下环境下一般应在先安装 PC-NFSpro 和 SYBASE Open Client 软件；如果在 Windows95 环境下一般应在先安装 SYBASE Open Client（不需安装 PC-NFSpro），然后安装中油财务软件。如果在单用户环境下安装中油财务软件，一般应先安装 SYBASE SQLANY50 软件，然后安装中油财务软件。有关 PC-NFSpro、SYBASE Open Client、SYBASE SQLANY50 的安装请参阅本书“上篇第五章中的第四节、第五节”内容。

中油财务软件具体的安装过程如下：

- ①检查\Windows\system\thread.vbx是否存在，若存在将其删除或更名。
- ②在Windows中运行中油财务管理信息系统的安装程序setup.exe，屏幕显示如图1.29所示。
- ③根据用户的需要单击相应的按钮选择安装“单机用户版”或“网络多用户版”。
- ④模块安装分为“全部模块安装”和“部分模块安装”，如果进行部分模块安装，单击“部分模块安装”图标，系统显示如图1.30所示。
- ⑤根据财务核算需要选择要安装的子系统，按 [继续安装] 按钮，屏幕显示如图1.31所示。