

超级宝典系列

北京科海培训中心

深入

Windows 2000

曹国钧 王健 主编

应用

本书特色

- ▶ 不同于市面上一般的Windows 2000使用手册，最大特点是实用、够用、好用
- ▶ 专门针对有Windows 95/98/ME、Windows NT、Windows 2000使用经验、希望快速升级和深入使用Windows 2000的用户
- ▶ 详细讲述Windows 2000的实用功能，处处着眼于用户实际问题的解决
- ▶ 首次全面公开PXE无盘工作站、终端服务、PHP在Windows 2000中的调试、Windows 2000网域互连等技术

北京科海集团公司 出品

北京科海培训中心

深入 Windows 2000 应用

曹国钧 王健 主编

北京科海集团公司 出品

2001.5

内 容 提 要

Windows 2000 中文版是 Windows NT 4.0 的升级版,它融合了 Windows 98、Windows NT 4.0 的优秀功能,使之在稳定性、可靠性、安全性、用户界面等方面得到显著的提高。

本书详细介绍了 Windows 2000 中对绝大多数用户都非常需要的实用功能,处处着眼于用户实际问题的解决。主要包括:Windows 2000 系统定制、传真及多媒体高级运用、Windows 2000 常用隐藏命令详解与应用、Windows 2000 网络连接与实例技巧、Windows 2000 网络安全(如私有网络与防火墙的配置、活动目录规划与设计等)、Internet 连接共享与企业级代理服务器 Microsoft Proxy Server 2.0 的使用技巧、Internet 服务器的创建及应用实例、使用 PXE 技术创建 Windows 2000 Server 无盘工作站、Windows 2000 的远程安装与远程管理技巧、在 Windows 2000 上调试与运行 PHP、CGI/ASP 程序、Windows 95/98/Me、Linux 与 Windows 2000 互连、Windows NT Server 4.0 服务器升级规划及升级步骤、Windows 2000 注册表基本结构及常用实例、Windows 2000 高级使用技巧(如系统优化、手写输入法的安装与设置、故障疑难解答)等。本书中的许多技术,如 PXE 无盘工作站技术、终端服务技术、PHP 在 Windows 2000 中的调试技术、Windows 2000 网域互连技术都是国内首次公开,可以帮助用户解决这方面的疑难问题。

本书的最大特点是实用、够用、好用,专门针对有 Windows 95/98/Me、Windows NT 使用经验,希望快速升级到 Windows 2000;或者现在已经在使用 Windows 2000,希望能解决工作中的具体问题,更深入地了解 Windows 2000 的用户。对于 Windows 2000 高级用户也有很好的参考价值。

品 名: 深入 Windows 2000 应用
作 者: 曹国钧 王 健
责任编辑: 明卫军
出 品: 北京科海集团公司
印 刷 者: 北京门头沟胶印厂
发 行: 新华书店总店北京科技发行所
开 本: 787×1092 1/16 印张: 23.75 字数: 545 千字
版 次: 2001 年 5 月第 1 版
印 数: 0001~5000
盘 号: ISBN 7-89999-326-1
定 价: 39.00 元(1CD)

前 言

Windows NT 4.0一直是企业级的网络操作系统，曾在国内一段时间推广甚慢。许多局域网使用的网络系统是Novell NetWare 3.x~5.0。自从微软公司推出了Windows 95/98以后，Windows NT 4.0作为局域网操作系统才逐渐推广开来，其用户界面（GUI）、稳定性及安全性等得到了用户的青睐，因此，许多局域网操作系统使用Windows NT 4.0创建服务器。

Windows 2000是Windows NT 4.0的升级版本，它主要包括Windows 2000 Professional（专业版）、Windows 2000 Server（服务器版）和Windows 2000 Advanced Server（高级服务器版）。由于Windows 2000集成了微软最新成果，将Windows 98与Windows NT的优秀功能集中起来，使Windows 2000成为目前最流行的操作系统，但它又提供了一些Windows 98或者Windows NT均没有的新技术，如PXE技术、IIS 5.0等，这些为网络互连及网域的添加提供了基础。

本书不是一般的Windows 2000介绍性电脑图书。本书的最大特点是实用、够用、好用，专门针对有Windows 95/98/Me、Windows NT使用经验，希望快速升级到Windows 2000；或者现在已经在使用Windows 2000，希望能解决工作中的具体问题，更深入地了解Windows 2000的用户。它详细地介绍了Windows 2000中对绝大多数用户都非常需要的实用功能，处处着眼于用户实际问题的解决。本书中的许多技术，如PXE无盘工作站技术、终端服务技术、PHP在Windows 2000中的调试技术、Windows 2000网域互连技术都是国内首次公开，给用户解决这方面的疑难问题提供了有力帮助。

本书共分为17章，第1章介绍Windows 2000系统特性的高级应用技巧，这些技巧对于系统优化具有明显的效果。第2章介绍Windows 2000常用隐藏命令，同时给出若干个高级使用技巧。第3章介绍Windows 2000上传真的设置、发送与接收方法，同时还介绍了Windows 2000高级多媒体使用功能。第4章介绍Windows 2000网络连接方法，同时以一个实例介绍网络连接的基本方法与技巧。第5章介绍Windows 2000远程安装、远程存储、路由与远程访问及有关远程管理技巧。第6章介绍 Windows 2000与Windows 95/98/Me的互连技术。第7章介绍Windows 2000与Novell Netware、Linux互连方案。第8章介绍 Windows NT Server 4.0升级规划及其网域升级步骤。第9章介绍Windows 2000 Server终端服务安装、设置及工作站登录技巧。第10章介绍 Windows 2000网络安全（如VPN、活动目录设计与实例技巧等）。第11章介绍Windows 2000上Internet服务器创建基础、IIS 5.0的设置方法与技巧。第12章介绍Internet服务器创建实例。第13章介绍 Internet连接共享与代理服务器（如Proxy Server、SyGate、WinGate等）的应用技巧。第14章介绍在Windows 2000环境中开发与调试PHP、ASP及CGI的方法及应用技巧。第15章介绍Windows 2000 Server无盘网络创建及其配置技巧。第16章介绍Windows 2000注册表结构，同时给出50多条常用实例。第17章介绍Windows 2000高级使用技巧。

本书由凤凰电脑工作室总策划，曹国钧、王健主编，参加编写的还有林虎、李明兰、

李珊珊、李影、张文、王向东、田啸、曹国华、王康、李美、王东、东海、赵云彬、冬美、闵东东、晓花等。

在本书的编写过程中，我们还参考了CPCW网站（即YESKY网站）、ChinaByte、NEWSOFT网站的部分资料。国内外许多佚名作者的经验资料也为本书增色不少。我们在此对以上这些网站及作者表示衷心的感谢，感谢他们为本书提供了有价值的实用资料；同时，也要感谢他们为中国计算机事业所做出的努力。

注：读者在使用本书时，有什么意见或者建议，请与我们联系。

1. E-mail（电子邮件）：
caogjwj@sina.com
caogjwj@126.com
2. Homepage（主页）：
http://fhsoft.126.com
http://caogjwj.go.163.com

编者
2001年4月于重庆

目 录

第1章 “系统特性”高级应用技巧	1
1.1 浏览Windows 2000系统的一般信息.....	1
1.2 Windows 2000系统设备的管理.....	2
1.2.1 浏览系统设备.....	2
1.2.2 浏览系统资源.....	4
1.2.3 系统设备的属性.....	6
1.2.4 卸载设备.....	10
1.2.5 打印设备列表.....	11
1.3 显示与设置系统性能.....	11
1.3.1 应用程序响应性能设置.....	11
1.3.2 虚拟内存的优化设置.....	12
1.4 使用用户配置文件.....	13
1.4.1 什么是用户配置文件.....	13
1.4.2 设置用户环境.....	14
1.4.3 设置用户密码.....	15
第2章 常用隐藏命令详解与高级使用技巧	18
2.1 Arp命令.....	18
2.2 Chkntfs命令.....	19
2.3 Convert命令.....	19
2.4 Ipconfig命令.....	20
2.5 Ipxroute命令.....	21
2.5.1 IPX路由选项.....	21
2.5.2 源路由选项.....	21
2.6 Mountvol命令.....	22
2.7 Nbtstat命令.....	22
2.8 Net命令详解.....	23
2.8.1 Net accounts命令.....	24
2.8.2 Net computer命令.....	25
2.8.3 Net config命令.....	26
2.8.4 Net continue命令.....	28
2.8.5 Net file命令.....	28
2.8.6 Net group命令.....	29

2.8.7	Net localgroup命令	30
2.8.8	Net name命令	31
2.8.9	Net pause命令	32
2.8.10	Net print命令	33
2.8.11	Net send命令	34
2.8.12	Net session命令	35
2.8.13	Net share命令	36
2.8.14	Net start命令	38
2.8.15	Net statistics命令	38
2.8.16	Net stop命令	39
2.8.17	Net time命令	39
2.8.18	Net use命令	40
2.8.19	Net user命令	42
2.8.20	Net view命令	44
2.9	Nslookup命令	45
2.9.1	Nslookup命令模式	45
2.9.2	Nslookup命令使用方法	45
2.9.3	Nslookup子命令	46
2.10	PathPing命令	49
2.11	Ping命令	50
2.12	Route命令	52
2.13	Tracert命令	53
2.14	Themes命令	53
第3章	传真及高级多媒体使用功能	55
3.1	利用传真程序收发传真	56
3.1.1	发送传真	56
3.1.2	接收传真	58
3.2	传真的浏览与打印	60
3.3	通过E-mail或WWW发送免费国际传真	60
3.3.1	WWW.TPC.INT站点	60
3.3.2	TPC.INT覆盖的地区表	62
3.4	使用媒体播放机	64
3.4.1	启动Windows Media Player	64
3.4.2	Windows Media Player 6.4的功能	65
3.4.3	播放机窗口的组件	66
3.4.4	使用Windows Media Player播放或者预览媒体文件	68
3.4.5	定制Windows Media Player	71
3.4.6	Windows Media Player的升级方法	72

第4章 网络连接与实例技巧	74
4.1 网络连接向导	74
4.1.1 启动“网络连接向导”	74
4.1.2 拨号到专用网络	74
4.1.3 连接到Internet	76
4.2 Internet拨号故障与技巧	81
4.3 使用Windows 2000 Professional组建局域网	86
4.3.1 服务器的设置	86
4.3.2 客户端主机的设置	98
第5章 远程安装服务RIS与远程管理技巧	100
5.1 远程安装服务RIS操作与使用技巧	100
5.1.1 准备工作	100
5.1.2 在Windows 2000 Server中安装RIS	101
5.1.3 在Windows 2000 Server中创建域控制器及DNS服务器	102
5.1.4 RIS配置向导	103
5.1.5 在活动目录中授权RIS	104
5.1.6 设置所需用户的权限	106
5.1.7 制作远程启动软盘	108
5.1.8 客户机使用RIS安装Windows 2000 Professional操作系统	109
5.1.9 远程安装RIS高级配置	109
5.2 创建传入的连接实现远程控制与管理	113
5.3 远程存储	118
5.3.1 远程存储介绍	118
5.3.2 远程存储的使用	119
5.4 使用路由和远程访问功能	119
5.4.1 创建路由和远程访问	119
5.4.2 管理路由接口	122
第6章 与Windows 95/98/Me的互连技术	124
6.1 Windows 95/98/Me电脑上的网络设置	124
6.2 在Windows 2000上设置登录帐号	128
6.3 Windows 2000网络设置	132
6.4 从Windows 95/98/Me工作站登录到Windows 2000上	133
6.5 在Windows 2000上设置共享资源	134
6.6 Windows 95/98/Me的资源共享设置	136
6.6.1 共享级访问控制	136
6.6.2 用户级访问控制	137
6.7 将Windows 2000 Professional用户加入到网域中	139
6.7.1 标识Windows 2000 Professional用户	140

6.7.2 登录到网域.....	142
第7章 与Novell NetWare、Linux互连方案.....	144
7.1 Windows 2000登录到Novell Netware服务器上.....	144
7.2 Windows 2000与Linux资源共享的设置.....	146
7.2.1 Linux和Windows 2000的资源共享技术.....	146
7.2.2 利用Samba实现Linux与Windows 2000之间的文件与打印共享.....	148
第8章 Windows NT Server 4.0升级规划及其网域升级.....	151
8.1 规划服务器升级的顺序.....	151
8.1.1 Windows NT Server 4.0与Windows 2000 Server域.....	151
8.1.2 通过先升级域控制器来升级域.....	153
8.1.3 通过先升级成员服务器来升级域.....	155
8.2 将资源域合并到主控域.....	155
8.3 将组转换到Windows 2000.....	157
8.3.1 转换的组和Microsoft Exchange.....	157
8.3.2 通过Windows NT使用转换的组.....	157
8.4 Windows NT 4.0工作站登录到Windows 2000域.....	157
第9章 Windows 2000 Server终端服务与瘦客户机登录技巧.....	159
9.1 终端服务的优点.....	159
9.2 安装Windows 2000 Server终端服务组件.....	160
9.3 终端服务授权的设置.....	162
9.4 创建客户端软件.....	166
9.5 配置客户机.....	166
第10章 网络安全、活动目录设计与实例技巧.....	172
10.1 在Windows 2000中使用VPN提高系统安全性.....	172
10.1.1 创建虚拟网络连接.....	172
10.1.2 在Windows 2000中组建VPN.....	174
10.2 在Windows 2000服务器上创建域及Active Directory.....	181
10.2.1 活动目录模型.....	182
10.2.2 在服务器上创建活动目录.....	183
10.2.3 活动目录进一步的规划.....	190
第11章 Windows 2000上创建Web服务器.....	194
11.1 IIS 5.0提供的基本服务.....	194
11.2 安装IIS 5.0.....	195
11.3 IIS 5.0的管理方式.....	195
11.4 IIS 5.0的设置.....	196
11.5 管理个人Web服务器.....	204

第12章 Internet服务器创建实例	206
12.1 DNS服务器的设置.....	206
12.1.1 网络属性设置.....	206
12.1.2 DHCP服务器的设置.....	207
12.1.3 域名系统DNS的设置.....	213
12.2 WWW服务器和FTP服务器的设置.....	217
12.2.1 WWW服务器的设置.....	217
12.2.2 FTP服务器的设置.....	220
12.3 Mail服务器的创建与设置.....	224
12.3.1 SMTP服务器的设置.....	224
12.3.2 安装与使用IMail Server.....	226
12.4 NNTP服务器的创建与设置.....	230
12.4.1 NNTP服务器的DNS设置.....	230
12.4.2 NNTP服务器的设置.....	231
12.4.3 使用Outlook Express收发新闻组.....	232
第13章 Internet连接共享与代理服务器应用技巧	235
13.1 Windows 2000共享Internet的功能.....	235
13.2 在Windows 2000上使用SyGate 3.11共享Modem及ISDN.....	237
13.2.1 安装与设置.....	238
13.2.2 SyGate客户端的设置与使用.....	241
13.2.3 检测服务器和客户机之间的连接.....	241
13.2.4 SyGate 3.11配置实例.....	241
13.3 Internet共享软件Microsoft Proxy Server 2.0使用技巧.....	243
13.3.1 Microsoft Proxy Server 2.0运行环境.....	244
13.3.2 下载Microsoft Proxy Server 2.0.....	244
13.3.3 安装Microsoft Proxy Server 2.0.....	245
第14章 在Windows 2000环境中开发与调试PHP、ASP及CGI程序	250
14.1 在Windows 2000中运行与调试PHP 4.....	250
14.1.1 安装PHP 4.....	250
14.1.2 在IIS 5.0中配置PHP 4.....	251
14.2 在Windows 2000上调试ASP/CGI程序.....	254
14.2.1 为计算机设置TCP/IP协议.....	254
14.2.2 安装Web服务器.....	255
14.2.3 安装其他的个人服务器.....	256
14.2.4 安装Perl for Win32.....	256
第15章 Windows 2000 Server无盘网络创建及其配置技巧	258
15.1 获取下载PXE PDK软件.....	258

15.2	安装PXE PDK软件.....	261
15.3	使用PXE配置实现Windows 2000 Server无盘启动方案.....	263
15.3.1	Windows 2000 Server无盘启动实例.....	263
15.3.2	服务器DHCP与PXE配置.....	266
15.3.3	服务器用户配置.....	269
15.3.4	学生机软件安装.....	271
15.3.5	服务器Boot Server配置.....	272
15.3.6	PXE终端配置方法.....	274
15.3.7	PXE终端软件增减方法.....	274
15.4	PXE扩展与开发.....	274
第16章	Windows 2000注册表结构与常用实例.....	276
16.1	Windows 2000注册表结构.....	276
16.1.1	Windows 2000注册表文件及其位置.....	277
16.1.2	Windows 2000注册表根键.....	280
16.1.3	子键分支结构.....	283
16.1.4	HKEY_LOCAL_MACHINE根键.....	284
16.1.5	HKEY_CLASSES_ROOT根键.....	286
16.1.6	HKEY_CURRENT_CONFIG根键.....	288
16.1.7	HKEY_USERS根键.....	288
16.1.8	HKEY_CURRENT_USER根键.....	290
16.2	Windows 2000注册表的备份与恢复技巧.....	290
16.2.1	完全备份与恢复注册表.....	290
16.2.2	备份部分注册表.....	291
16.2.3	恢复 / 导入部分注册表.....	293
16.3	限制Windows 2000系统功能.....	294
16.3.1	定制Windows 2000“开始”菜单.....	294
16.3.2	隐藏Windows 2000中的元素.....	296
16.3.3	禁用Windows 2000中的元素.....	298
16.3.4	删除Windows 2000“资源管理器”中的菜单.....	300
16.3.5	Windows 2000退出时不保存设定.....	301
16.3.6	设置普通用户与系统管理员的权限.....	301
16.3.7	给Windows 2000加一道“防火墙”.....	302
16.4	使用注册表优化Windows 2000系统.....	303
16.4.1	加快Windows 2000启动速度.....	304
16.4.2	关闭Windows 2000窗口动画.....	305
16.4.3	禁止光标闪烁功能.....	306
16.4.4	自动关闭停止响应的程序.....	307
16.5	轻松玩转Windows 2000右键菜单.....	307

16.5.1	修改文件的鼠标右键快捷菜单.....	307
16.5.2	修改驱动器和文件夹的快捷菜单.....	309
16.5.3	向右键菜单中添加应用程序执行功能.....	312
16.5.4	对每个文件夹打开一个窗口.....	315
16.5.5	以指定目录进入MS-DOS方式.....	315
16.5.6	直接扩充鼠标右键功能.....	317
16.5.7	去掉右键快捷菜单中的HEdit项的经过.....	317
16.5.8	鼠标右键弹出菜单大清除.....	317
16.6	使用REG文件自动修改注册表及应用实例.....	318
16.6.1	REG文件结构分析.....	318
16.6.2	REG文件使用实例.....	320
16.7	使用Windows 2000注册表编程.....	324
16.7.1	在Delphi中读取注册表中的用户信息.....	324
16.7.2	使用注册表编程实现Windows 2000文件关联.....	325
16.7.3	将应用程序放到Windows 2000启动主键中.....	326
第17章	Windows 2000高级使用技巧.....	329
17.1	Windows 2000启动方式的定制.....	329
17.2	在Windows 2000下创建安装启动盘.....	331
17.3	将Windows 2000从硬盘中完全删除.....	332
17.4	Windows 2000网络优化技巧.....	333
17.4.1	删除不需要的文件.....	333
17.4.2	启动和故障恢复设置.....	334
17.4.3	磁盘检查和磁盘空间整理.....	335
17.4.4	PS/2鼠标超频.....	336
17.4.5	设置硬盘工作模式.....	337
17.4.6	应用地址栏作为命令行.....	337
17.4.7	当升级到Windows 2000时避免创建逻辑驱动器.....	338
17.4.8	在升级到Windows 2000的计算机中避免使用加密文件系统.....	338
17.4.9	巧用Windows 2000的“发送”功能.....	338
17.4.10	将网上内容添加桌面上.....	339
17.4.11	更改计算机名字.....	339
17.4.12	更改Windows 2000密码.....	340
17.4.13	在Windows 2000中创建安全密码.....	340
17.4.14	诊断Windows 2000硬件问题.....	341
17.4.15	加密文件或文件夹.....	342
17.4.16	内码转换.....	342
17.4.17	安装Windows 2000多国语言.....	343
17.4.18	在Windows 2000 Professional上按Ctrl+Alt+Del进行登录.....	344

17.4.19	使用安装管理器创建分发脚本.....	344
17.4.20	Windows 2000启动到故障恢复控制台.....	353
17.4.21	在Windows 2000中使用RDISK.....	354
17.4.22	在内存小于64MB的计算机上安装Windows 2000 Server.....	355
17.5	Windows 2000手写输入法安装与使用技巧.....	355
17.5.1	安装手写输入法.....	355
17.5.2	手写输入法的使用技巧.....	357
17.6	Windows 2000使用故障与疑难.....	358
17.6.1	DLL文件干扰Windows 2000的安装.....	358
17.6.2	安全日志装满时暂停计算机.....	359
17.6.3	Windows 2000停止运行时的恢复问题.....	360
17.6.4	查找Windows 2000内存瓶颈.....	360
17.6.5	查找Windows 2000磁盘瓶颈.....	362
17.6.6	查找处理器瓶颈.....	362
17.6.7	查找网络瓶颈.....	363

第 1 章 “系统特性” 高级应用技巧

Windows 2000在Windows 98的基础上增加了多种即插即用的设备的支持，同时，设备的添加或删除也更为方便。使用“控制面板”窗口中的“系统”图标不但可以浏览系统中已安装的设备，而且还能管理这些设备，如删除这些设备、升级这些设备的驱动程序、修改网络标识等。还可以了解系统性能，从而提供出系统优化方案来。另外，使用该“系统”图标还可以设置系统的硬件配置文件，实现启动时可选择不同的硬件配置。

本章重点介绍Windows 2000中“控制面板”的“系统特性”对话框中的高级选项及相关应用技巧。

1.1 浏览Windows 2000系统的一般信息

通过“系统特性”对话框，可以了解操作系统的一些基本信息，其操作步骤如下：

- (1) 从“开始”菜单中选择“设置”命令。
- (2) 在弹出的级联菜单中选择“控制面板”。
- (3) 双击“系统”图标，则会打开如图1-1所示的“系统特性”对话框。

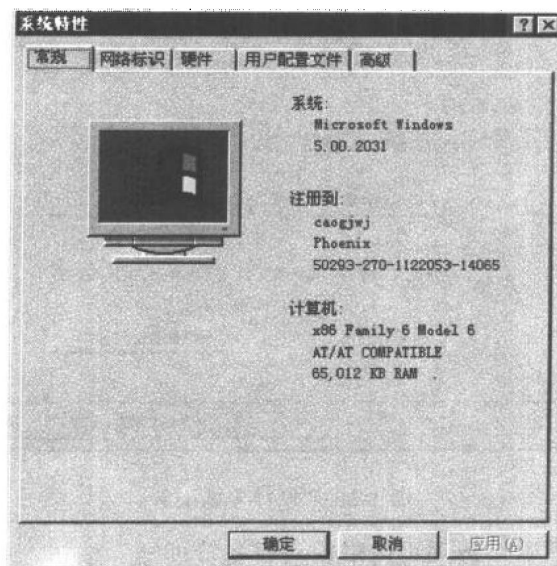


图 1-1 “系统特性”对话框

在“常规”选项卡中，系统显示出操作系统的名称、内部版本号、注册用户与用户标识号、计算机的CPU芯片类型和已安装的物理内存大小等信息。

要注意的是，在显示物理内存大小时，可能与已安装的内存大小有出入。例如，我们

在计算机中安装了64MB内存，但是Windows 2000系统只能显示63MB内存，那么还有1MB内存（有时会更好！）到哪里去了呢？要讨论这个问题，就得说到系统配置文件Config.sys和Autoexec.bat中的系统配置命令。例如，如果在Config.sys文件中未加载Emm386.exe，则可能会使显示的内存减少1MB，但是在有些机器中加载了Emm386.exe，反而使显示的内存减少1MB。如果在Autoexec.bat中加载了使用扩展内存（XMS）的程序，如Smartdrv.exe、PC-Cache.com等，则可能会使显示的内存减少几MB。

1.2 Windows 2000系统设备的管理

Windows 2000可支持多种即插即用与非即插即用设备，使用“设备管理器”可以管理已安装的设备。

1.2.1 浏览系统设备

使用“设备管理器”可以浏览系统中已安装的设备类型，其操作步骤如下：

- (1) 在“控制面板”窗口中，双击“系统”图标，打开如图1-1所示的对话框。
- (2) 单击“硬件”标签，则打开如图1-2所示的对话框。

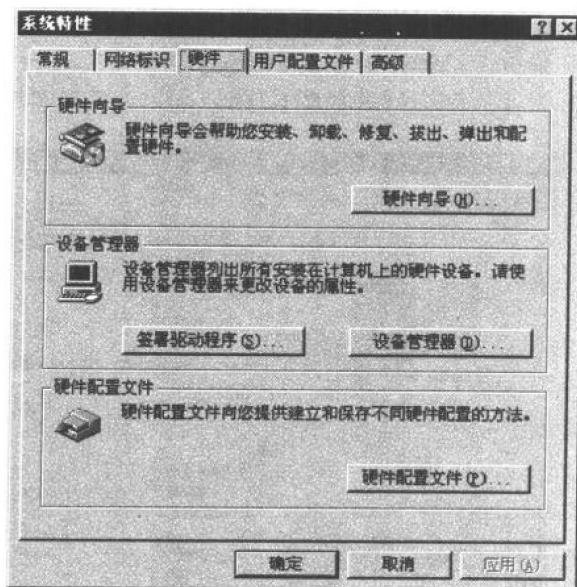


图 1-2 “硬件”选项卡

(3) 在“设备管理器”选项组内单击“设备管理器”按钮，则打开如图1-3所示的对话框。从该对话框中可以看到，在“PHOENIX-3BN5RZ9”（此名称可以更改，它仅仅代表当前所选择的计算机名称）下面有多种设备，这些设备只是Windows 2000可以支持的设备类型。如果要浏览计算机中某设备类型下安装的具体设备，可单击设备类型前面的“+”。例如，单击“磁盘驱动器”前面的“+”，则显示出计算机中已安装的磁盘驱动器。此时，

“磁盘驱动器”前面的“田”变为“日”，这说明系统已经展开了该设备类型。



图 1-3 “设备管理器”界面

另外，Windows 2000系统还可以采用“按类型排序设备”方式来显示设备类型及其已安装的设备。如果在图1-3所示的“查看”菜单中选择了“依连接排序设备”命令，则系统将设备连接方式显示出计算机中已安装的设备。如图1-4所示。

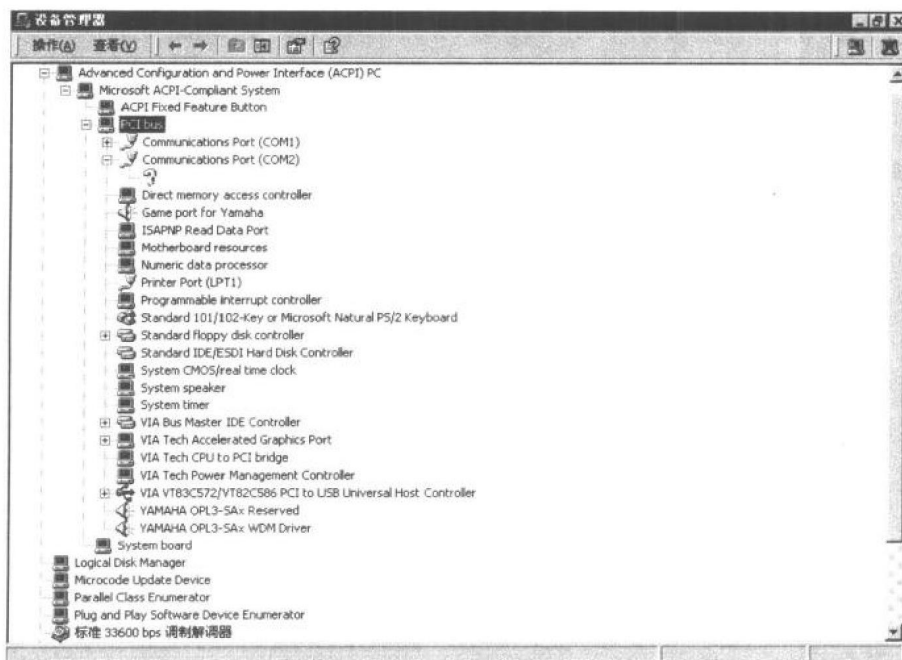


图 1-4 按连接排序设备

在图1-4中，某些设备前面有这样的标记“?”，说明此设备没有安装合适的驱动程序或者该设备有问题。本书将在1.2.3节中介绍取消此标记的方法。

1.2.2 浏览系统资源

在Windows 2000中,系统设备会占用一定的系统资源,那么系统资源是如何分配的呢?下面介绍系统资源的分配情况。

在“查看”菜单中选择“依类型排序资源”或者“依连接排序资源”,则Windows 2000将列出系统设备资源,如图1-5所示。

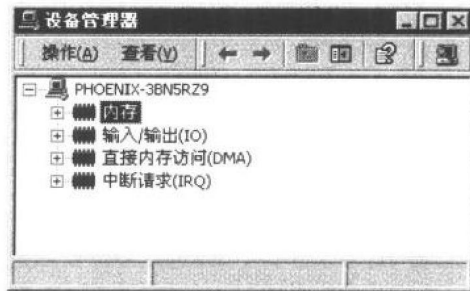


图 1-5 系统设备资源列表

1. 内存资源

单击“内存”前面的“田”,则Windows 2000将显示系统设备所占用的内存资源,如图1-6所示。从图1-6中我们可以看到,VgaSave、VIA Tech Accelerated Graphics Port、PCI bus都占用同一个内存空间,而VIA Tech Accelerated Graphics Port、PCI bus等还占用了其他内存空间。

2. 输入/输出地址 (IO) 资源

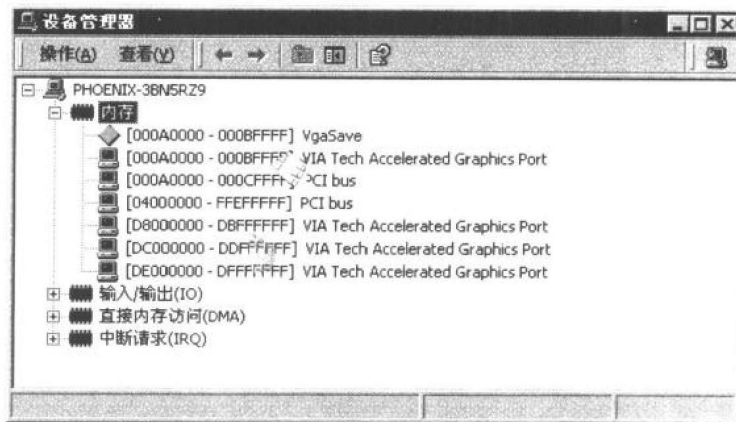


图 1-6 “内存”资源列表

单击“输入/输出 (IO)”前面的“田”,则Windows 2000将显示系统设备所占用的输入/输出地址资源,如图1-7所示。