

河南省文物考古研究所

汝窑

赵文军 赵文斌 著

文 匯 出 版 社



中 国 历 史 名 窑 大 系 朱 裕 平 主 编

河南省文物考古研究所

汝窑

中国历史名窑大系朱裕平主编

赵文军 赵文斌 著

文 匪 出 版 社

图书在版编目(CIP)数据

汝窑 / 赵文军, 赵文斌著. — 上海: 文汇出版社, 2002.12
(中国历史名窑大系 / 朱裕平主编)

ISBN 7-80531-883-2

I. 汝... II. ①赵...②赵... III. 汝窑—窑址
(考古) IV. K878

中国版本图书馆CIP数据核字(2000)第56098号

汝窑

中国历史名窑大系朱裕平主编

策 划 朱裕平
著 者 赵文军 赵文斌
摄 影 丁 定 子 渊 梁 颖
责任编辑 任雅君
装帧设计 雪 莱

出版发行 文 匯 出 版 社
上海市虎丘路50号
邮政编码 200002
印 刷 上海精英彩色印务有限公司
版 次 2002年1月第1版
印 次 2002年1月第1版
开 本 1/32
印 张 7
印 数 1-2000
书 号 ISBN 7-80531-883-2/J.18
定 价 88.00元





MAAC49/03

主 编

朱裕平

编 委

刘 伟 彭明瀚 孙新民 马忠理

赵青云 吴少华 金晓东 时顺华

高立人 马文斗 张文江

作者介绍

赵文军，上海复旦大学毕业，现任河南省文物考古研究所助理研究员。参加禹州钧台窑、宝丰清凉寺及临汝严和店瓷窑遗址的考古发掘，对河南古陶瓷历史有一定的研究。在《文物》、《收藏家》、《华夏考古》和台湾《紫玉金砂》等刊物发表论文多篇，引起学术界广泛关注。

赵文斌，1970年生，河南大学中文系毕业。曾在郑州市文物考古研究所参加过多次古文化遗址及古墓葬的考古发掘，对古陶瓷鉴定有一定的研究。曾多次撰稿在《收藏》、《文物天地》及台湾《典藏》、《紫玉金砂》等刊物上发表。现在深圳玺宝楼青瓷博物馆任馆长助理，专门研究青瓷系列。

丛书介绍

《中国历史名窑大系》丛书依据最新考古成果，对历代陶瓷名窑进行科学和直观的介绍，尤其对器物的造型、胎釉、装饰等特征作重点分析。书中精选了大量窑址出土标本以供参考和欣赏，是学习、研究和鉴定中国古陶瓷的必备工具书。

《 钧 窑 》

《 玉 溪 窑 》

《 洪 州 窑 》

《 吉 州 永 和 窑 》

《 汝 窑 》



1	总序	朱裕平
3	序	安金槐
一	5	汝窑和汝窑系
7		· 汝窑的发展与分期
14		· 汝窑的分布
二	23	汝官窑
25		· 汝官窑的考古发现
37		· 出土汝官窑瓷的特征
41		· 传世汝官窑瓷的特征
三	45	汝民窑
47		· 汝民窑瓷的釉色及其产地
50		· 汝民窑的工艺特征
53		· 汝民窑的装饰艺术
四	59	汝窑瓷的鉴定
61		· 汝官窑和汝民窑的工艺区别
67		· 汝瓷的真伪鉴别
五	73	汝官窑名瓷欣赏
六	123	汝民窑名瓷欣赏
125		· 器型
151		· 底足
157		· 模印款字
161		· 模印纹饰

总序

中国陶瓷的发展已有一万年甚至更长的历史，陶瓷器的烧制和使用对华夏文明的形成具有特殊的意义。中国陶瓷深厚的文化内涵和独有的历史价值已被更多的人所认识，在探求和寻觅古代文明足迹的过程中，引发并形成了中国陶瓷研究的热潮，其标志是更多研究领域的开拓。

除了方法的更新以外，资料的丰富和真实是推进陶瓷研究的关键。目前可供我们使用的陶瓷信息资源有三类，即传世文物、文献资料和出土器物或标本。

传统的陶瓷研究依靠有限的传世文物。但经世事沧桑，古代器皿遗存者不足百一，难窥中国陶瓷全貌。宋元起，各种文献中有关陶瓷的内容渐多，并出现陶瓷方面的专著。在这些文献中，记录了古代陶瓷的品种、特征、窑口、烧造等方面的情况，是非常宝贵的文字资料。但必须看到，因缺乏大量实物资料的支持，表达往往语焉不详，后人对先贤著述的引证和诠释又难免穿凿附会，使今天的读者迷茫失措难见真容。

出土的陶瓷器物或标本有着确切的发现地点，有着明确的地层关系，有着相关的佐证材料，是研究中国陶瓷的最重要的依据。二十世纪以来，在遍及全国的窑址、遗址、墓葬、窖藏中，出土了大量历朝历代的陶瓷实物，其中对陶瓷研究意义最大的，是数量巨大的古窑址和窑址出土物的发现。

经过多年努力，考古界发现的古窑址多达数

千处。这些古窑址的发现和大量标本的出土，填补了陶瓷史研究中的许多空白，破译了一系列中国陶瓷史上的千古之谜。

目前已发表的多种窑址发掘报告，全面、准确地反映了考古成果，学术性强，但图片资料相对贫乏，使大多数非专业人士望而却步，影响了这些学术成果的宣传和利用。

在社会经济文化的促进下，中国古陶瓷已成为各种人文和自然科学研究的共同对象，涌现了一大批陶瓷研究者和收藏家。这些专业或非专业的陶瓷爱好者，都希望有一部既反映古代窑址的发掘成果，又有精美图片可供欣赏的画册型专著，这正是我们编纂《中国历史名窑大系》的初衷。

《中国历史名窑大系》的编写出版，得到了各大博物馆和考古研究机构的有力支持，由主持或参与古窑址发掘的学者专家撰文，这样就为丛书的权威性提供了保证。

陶瓷考古正以前所未有的速度不断取得突破，我们在编纂过程中力求吸取并反映最新的考古成果，大部分图片资料都属首次披露；旨在通过这些原始的、直观的图像，为读者认识中国古陶瓷提供第一手资料，以利进行多学科、多层面的研究，对中国陶瓷的发展过程作出清晰的、全面的描述。

朱永年 田 志
△

二〇〇一年于上海

序

汝瓷系我国宋代五大名瓷之一，为历朝青瓷之首。南宋叶寘《坦斋笔衡》记载：“本朝以定州白磁器有芒不堪用，遂命汝州造青瓷器，故河北唐、邓、耀州悉有之，汝窑为魁。”北宋晚期，将原为民间生产印花青瓷的汝窑垄断为官窑，专为宫廷烧制御用品。据文献记载，汝官窑烧制的时间大约从宋哲宗元祐元年至徽宗崇宁五年，即公元1086~1106年的20年间。由于宫廷用器不计成本，以奢华为尚，产品质量上乘。

汝官窑烧制时间前后仅20年，产量不多，流传更少。据统计，传世汝官瓷迄今总数不足百件，历来被视为稀世珍宝，南宋时已有“近尤难得”的记载，因而“纵有家产方贯，不如汝瓷一件”的口碑广为流传。我国著名艺术大师李苦禅曾挥笔：“天下博物馆，无汝（瓷）者，难称尽善尽美也。”足见汝瓷之珍贵。

但是，作为北宋宫廷垄断的汝官窑，窑址的具体位置一直是个谜。经过近几十年的努力，河南省文物考古研究所等单位在河南宝丰县清凉寺村一带找到了窑址，为我们研究汝窑的历史沿革和工艺特征提供了可能。由赵文军、赵文斌编著的《汝窑》一书，正是反映了这些年来关于汝窑研究的最新成果。

赵文军同志由上海复旦大学毕业后，长期随父赵青云对河南各地古窑址进行实地考古调查与发

掘，获得了大量的第一手资料，并直接参与考古发掘报告和简报的整理与编写工作，从而对河南古陶瓷的发展、演变及各窑口工艺技术和装饰艺术等有了比较全面的了解。先后参与调查的古窑址有鹤壁集窑、修武当阳峪窑、焦作窑、登封曲河窑、巩县苇园窑、黄冶唐三彩窑、白冶河窑、禹县扒村窑、神垕窑、鲁山段店窑、许昌五楼村窑等，亲自参加考古发掘的有临汝严和店窑、禹县钧台窑。尤其是1987年直接参与了宝丰清凉寺汝官窑遗址的考古钻探与发掘，对宋代五大名窑之一的汝官窑历史有了较全面的认识。

赵文斌同志于河南大学中文系毕业后，曾在郑州市文物考古研究所参加过多次考古发掘，受其父赵青云影响，酷爱古陶瓷，并多次撰稿在《收藏》、《文物天地》及台湾《典藏》、《紫玉金砂》等刊物上发表。

由文汇出版社出版，赵文军、赵文斌兄弟二人合作撰写的《汝窑》一书，对汝官窑与汝民窑的创烧历史、工艺特点、装饰艺术及汝瓷的鉴定等都作了阐述，文字通俗，科学有据，图文并茂，是作者近年来研究汝瓷的最新成果，相信广大读者能从中有所收获。

安金槐

2001. 6. 于郑州

汝窑是我国宋代五大名窑之一，与钧、官、哥、定并驾齐驱。汝窑吸收了其他窑系的先进制瓷工艺，创烧了印花青瓷，并成为中原地区的重要窑口。北宋时瓷业昌盛，南北各窑系相互交流，汝窑青瓷工艺得到广泛传播，产品以工艺精湛而受到朝廷青睐。

南宋叶寘《坦斋笔衡》记载：“本朝以定州白磁器有芒不堪用，遂命汝州造青瓷器，故河北、唐、邓、耀州悉有之，汝窑为魁。”汝窑专为宫廷烧制御用瓷后，规定民间禁烧，“唯供御拣退方许出卖”。因此民间罕见流传，南宋时已有“近尤难得”之叹。传世的汝瓷器不足百件，可见其珍。

汝窑在北宋时备受珍爱，与其优异的工艺方法是分不开的。

汝瓷器土质细腻，胎骨坚硬，釉色润泽，釉中掺有玛瑙末。其色卵白、天青、豆青、虾青，往往微带黄色，还有葱绿、天蓝等。釉色中以天青为贵，粉青为尚，天蓝弥足珍贵。汁水莹厚，有如堆脂，视如碧玉，扣声如磬。胎呈香灰色，碗、盘器皿多采用外裹足满釉支烧，底部有细小支钉烧痕。另有模印或刻、划出的云山禽鸟、海水游鱼和各种缠枝花、折枝花、团菊和菊瓣等花卉图案。

在汝窑系中，除宝丰县清凉寺窑被垄断为官窑，称为“汝官窑”，其他民间窑场称汝民窑或临汝窑。

一、汝窑和汝窑系



1-1 天青窑变米色三牺尊
北宋 高20.1-20.6厘米
台北故宫博物院藏



汝窑因地处汝州而得名。历史上河南瓷业兴旺，各地窑口对汝窑均产生了较大影响；如北魏时期的洛京窑，北朝至隋唐时期的安阳相州窑，隋唐时巩县铁匠炉窑以及唐宋以后鲁山段店窑等，都已成功地烧制出质量较好的青釉瓷器。

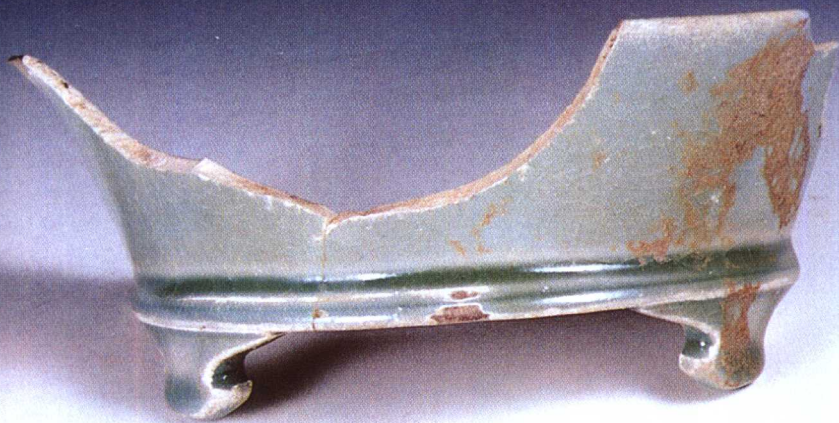
历史上对汝窑青釉工艺产生直接影响的，是鲁山段店窑。据最新考古发现，段店窑在初唐烧制鲁山花瓷的基础上；晚唐五代又烧制出茶叶末釉和青釉器。从已出土的段店窑盘、瓶、盆、罐、杯、水注等实物标本看，已具汝窑青瓷工艺的雏型。

从釉色看，段店窑产品有茶叶末釉、月白釉或浅蓝色釉，有些在釉面出现雨丝状或斑块状窑变，釉层匀净，光亮玉润，有些见稀疏或密布的开片及“芝麻花状”砂眼。

段店窑出土的弧壁浅盘有平底、内凹足和圈足三种，其中前两式全器满釉，支烧。

茶叶末釉和支钉烧成方法的使用；为汝窑出现奠定了技术基础。

汝窑青瓷创烧于北宋初年，由于其铁的还原技术运用纯熟，氧化焰火候恰到好处；产品声名大振，历久不衰。到北宋末年，清凉寺窑成为宫廷御窑。由于宫廷用器不计成本，多采用珍贵原料，而汝州当地盛产玛瑙石，其中丰富的铁元素能使釉色光亮莹润，这为烧制汝官窑提



1-2 粉青釉椭圆形水仙盆 宋
汝官窑址出土

1-3 天青釉套盒 宋
汝官窑址出土

