

早在紀元前，人們就爲了好奇與追求財寶而展開探險活動。這些探險家們，無論在東方或西方，都獲致了相當的成果。

早期的探險家

世界探險史 全18冊

2
5
、



世界探險史

早期的探險家



W4662/15



30309

原 著

菲力克斯·馬卡

編 譯

呂石明 曾廣植 賴郁芳 曾行慶

編 輯

黃炎明 丁素琴 賴玉貞

助理編輯

莊秀蘭 鄒瑞梅

美術編輯

陳其輝 徐步進

繪 圖

游淑燕 陳惠嬌

印 務

王世偉

出 版 者

自然科學文化事業股份有限公司

發 行 人

石資民

地 址

台北市信義路三段25號

電 話

7075275 (三線)

郵 撥

109757號

總 代 理

環華出版事業股份有限公司

地 址

台北市南京東路三段2號

電 話

5811146 (五線)

照相打字

五湖照相打字行

世界照相打字行

製 版

天然彩色製版公司

印 刷

太原彩色印刷公司

裝 訂

大峰裝訂廠

新聞局登記證版台業字第1557號

版權所有·翻印必究

中華民國六十九年十月初版

* 本書如有缺頁、破損或裝訂錯誤請速函告 *



原 序

對早期探險者而言，無論沿紅海南行，或繞非洲西海岸航行，甚至溯尼羅河上游探險，都是艱鉅的航程。他們克服困難的勇氣和發現新事物的興奮，在在勾勒出人們樂觀奮鬥、冒險犯難的精神。在缺乏地圖、裝備的情況下，探險者勇往直前，爲了替人類尋求更好的生活環境，他們離鄉背井，航向未知的廣大地域。早期探險者的功績，證明了人類的潛能和勇氣是沒有極限的。

希羅多德站在甲板上，遠眺亞丁灣至蘇伊士之間漫長、荒涼的海岸；不禁對首次完成了環繞非洲航行的腓尼基人，興起一股虔誠、崇敬的心理，其中難免夾雜著懷疑的矛盾情緒，畢竟，周航非洲仍是困難重重。一般人相信，早在紀元前二六〇〇年代，腓尼基人即以原始的裝備和堅強的信心，在三年之間完成了全程三六八〇〇公里周航非洲的壯舉；儘管關於這次航海的資料早已失傳，後人無法瞭解其確切的路線，然而，早期探險者無與倫比的膽識和毅力，已在後人心中樹立了不可磨滅的勇者形象！

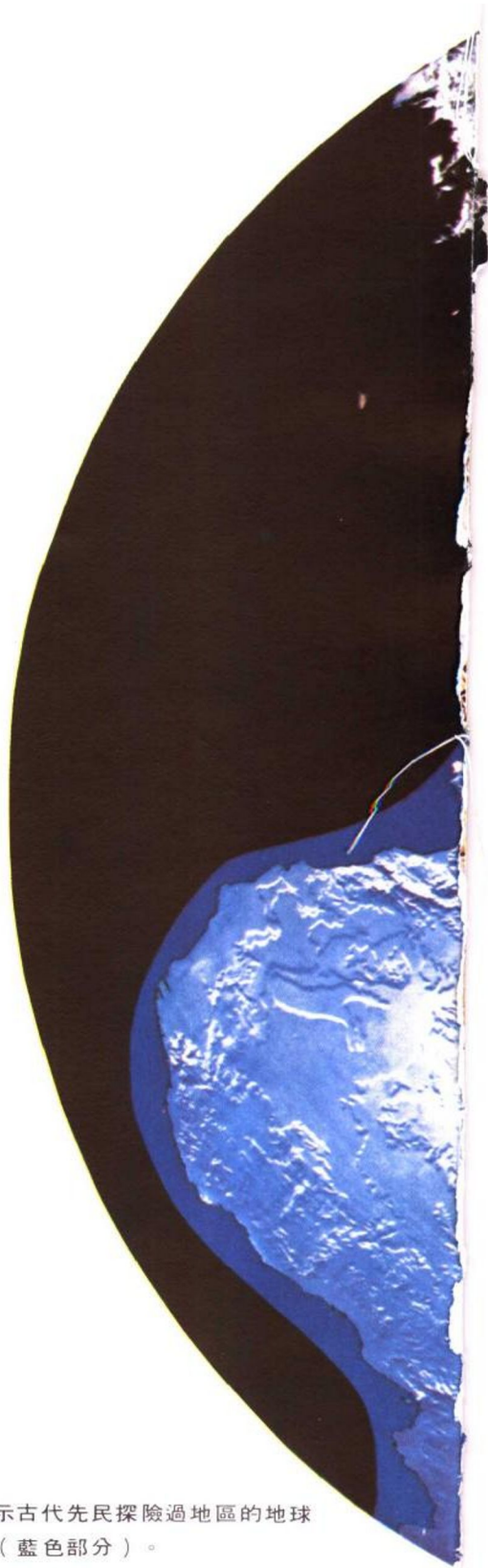
亞歷山大大帝的遠征，就距離而言，足以傲視其他的探險者；然而，他的探險是和數十萬大軍共同完成的。與亞歷山大相形之下，法顯則可說是孤獨的探險者。這位佛教高僧帶著數位信徒，以六年的時間往返印度取經；法顯一行由長安出發，向西前進，越過帕米爾高原，進入喀什米爾地區，訪問了斯里蘭卡後，攜回大批的經典。這是西元四百年左右的歷史。如今呢？在旅行社妥善的安排之下，旅行者潛在的探險慾望，早已被觀光、購物取代了。

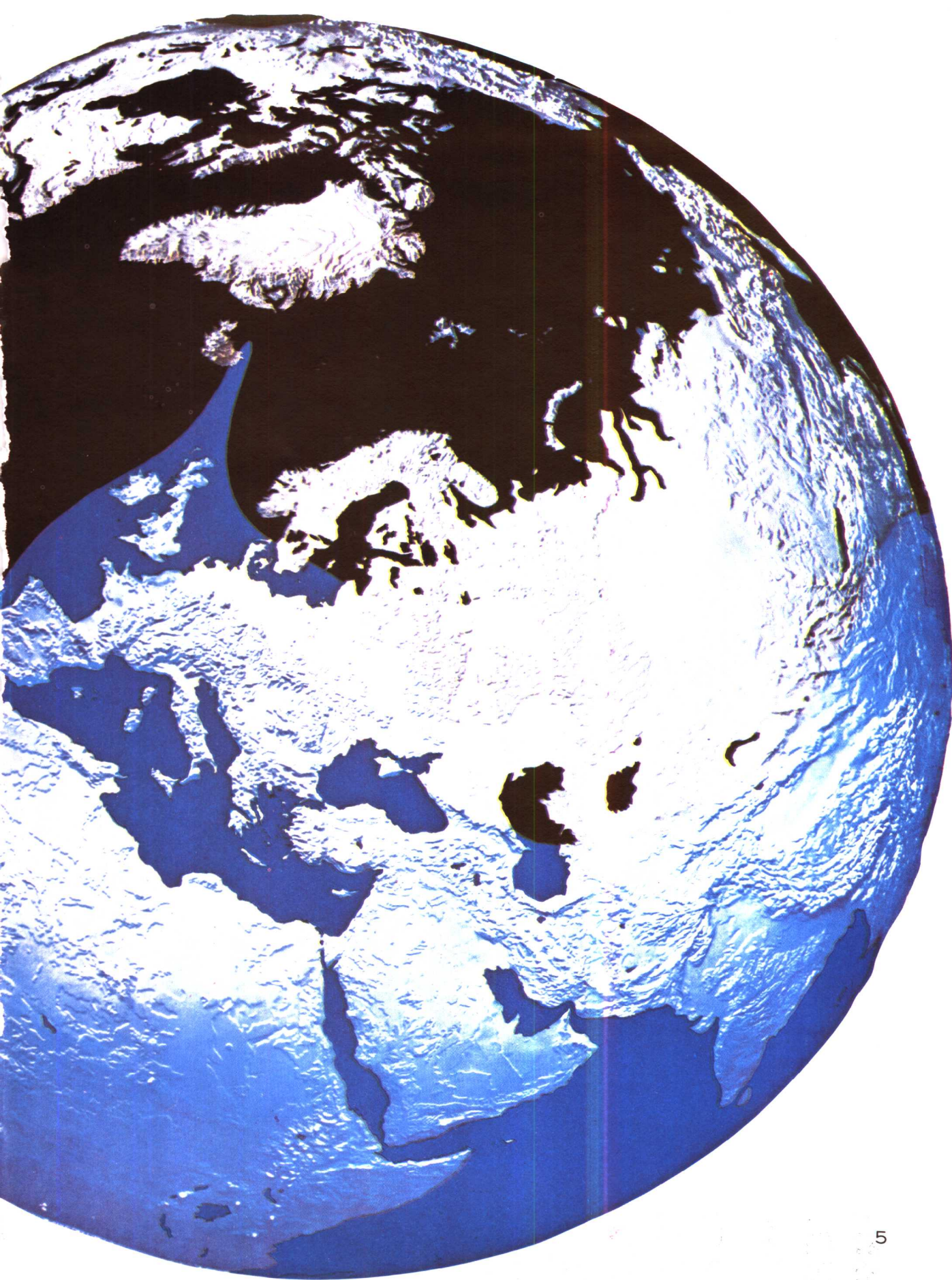
目錄 / 地圖索引

原序	3
1 探訪未知的世界	6
2 埃及探險	22
3 腓尼基的先驅者	34
4 迦太基的西航	48
5 希臘的探險家	64
6 亞歷山大大帝	78
7 新的水平線	94
8 跨越阿爾卑斯山的漢尼巴	104
9 羅馬的探險軍團	116
10 絲路	130
11 早期探險的結束	144
附錄	161
年表	180
探險家略傳	182
用語解說	189

傳說中的史前時代人類移動的路線圖	9
紀元前一〇〇〇年代中東地區的國家	16
舊世界 歐洲、非洲、亞洲、澳洲	21
早期埃及人的探險	24
腓尼基人周航非洲可能採取的路線	42
紀元前二千年和紀元前一四〇年間的地中海世界	54
希臘人的探險	92
畢迪亞斯到北大西洋的航海	97
印度洋的季風	102
羅馬探險者和漢尼巴的探險路線	118
張騫和玄奘所走的路線圖	136

▶ 表示古代先民探險過地區的地球儀（藍色部分）。



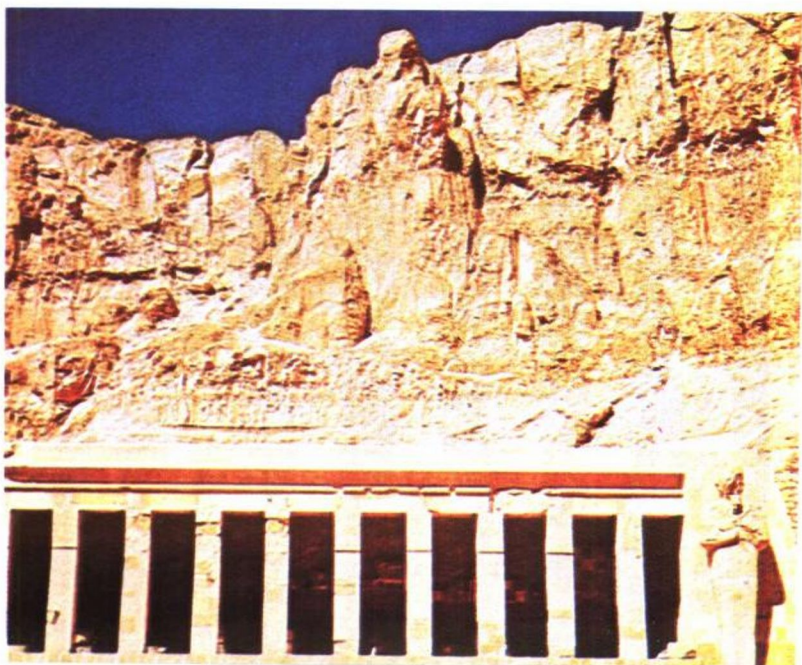
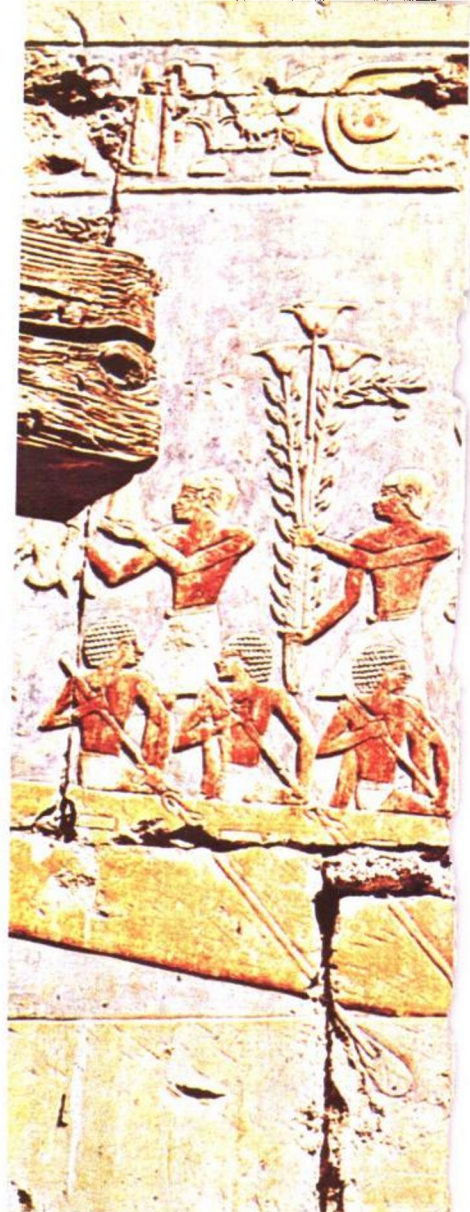


1 探訪未知的世界

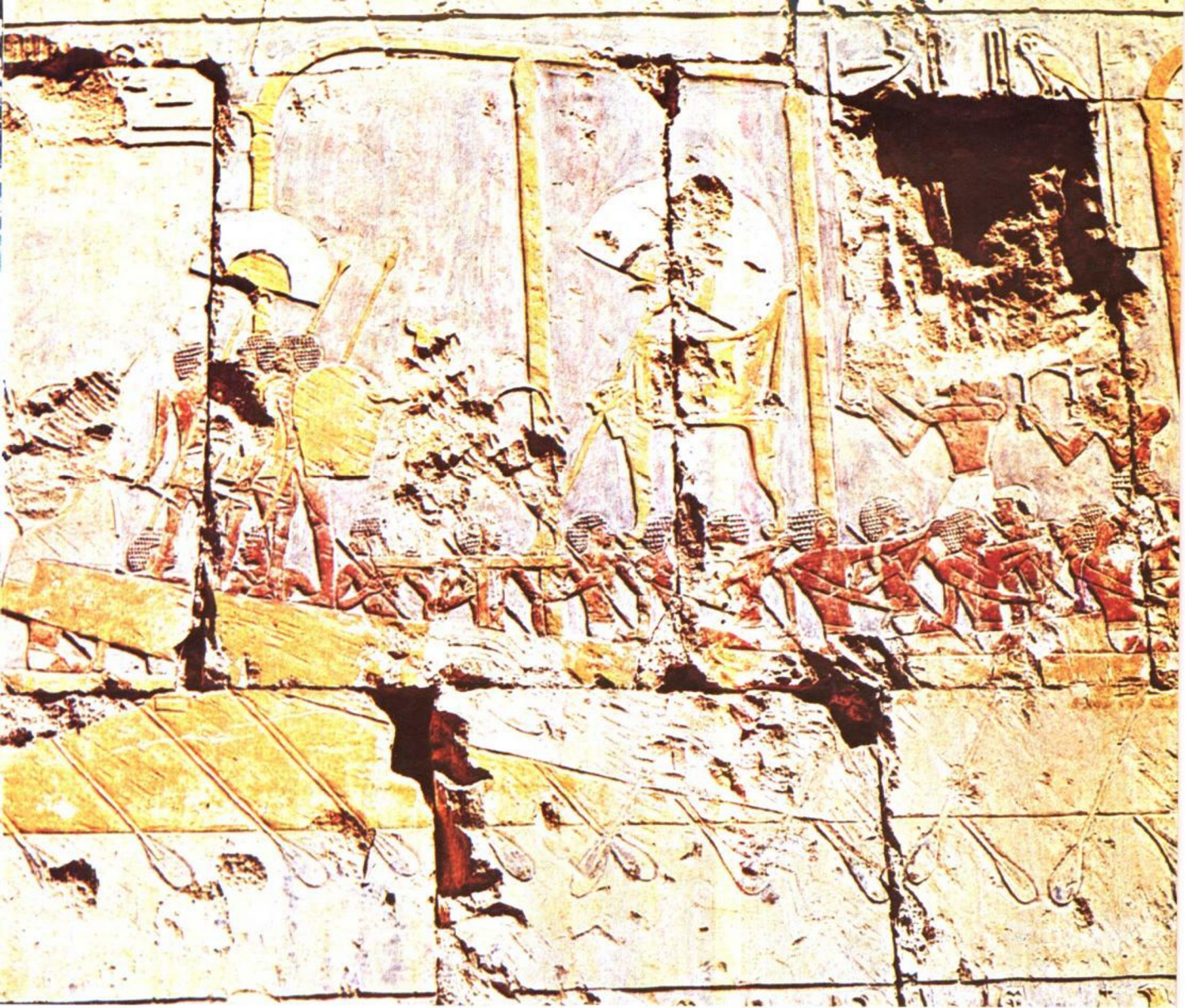
船首隆起的埃及船隻，沿東非海岸南下，一路找尋有人居住的島嶼。但卻只見水天一色，湛藍的海面有如繡互不絕的布匹。終於在遠處出現了一個小島，沙灘和海面的交界線無垠地延伸著，當夜色緩緩覆蓋大地，船員們從甲板上遠眺，卻依稀可見島上的猛獸，在黑暗中走動。這似乎是個沒有人迹的島嶼。船員們失望得不禁懷疑班圖國真的存在嗎？還要航行多久才能到達這個傳說中的國度呢？

這支船隊從埃及出發，經過紅海向南航行，已有幾個月的時間。逼人的暑熱陣陣襲來，划船的三十個蘇丹奴隸，都快承受不住炙人的炎陽了；而目的地卻仍然遙不可測。埃及船為何要探訪這個不為世人知曉的地方呢？原來他們想到班圖國去運回一種樹。

基督誕生前一千五百年，統治埃及的是美麗的哈特謝普休特女王。一天，她下令在尼羅河岸邊為眾神之王——太陽神，建一座雄偉的提貝神殿。提貝神殿的建築除了莊



◀ 提貝神殿。哈特謝普休特女王為了在神殿內種植沒藥樹，而派探險隊到班圖國去。



▲埃及提貝神殿內的彩色浮雕，描繪前往班圖國探險船上所載的物品。早期的航海者對班圖國有許多傳說，其中有些敘述得十分詳盡；也有些毫無根據。

嚴肅穆外，還須寬敞、幽靜，且有許多庭院，使神靈能自由自在的在那兒漫遊與居住。

同時哈特謝普休特女王爲了提煉祭祀太陽神時所焚的香料，特下令在神殿的院子裏，遍植高大幽香的沒藥樹，可是埃及境內沒有沒藥樹，於是女王派出探險隊經紅海到班圖國運回此種樹木。據說五百年前，埃及的祖先也曾到過班圖國；然而，事隔多年，前往班圖國的路徑已失傳，也無法考據是否有這個國家存在。

經過長期一無所獲的航行，埃及人對目的地已不再抱

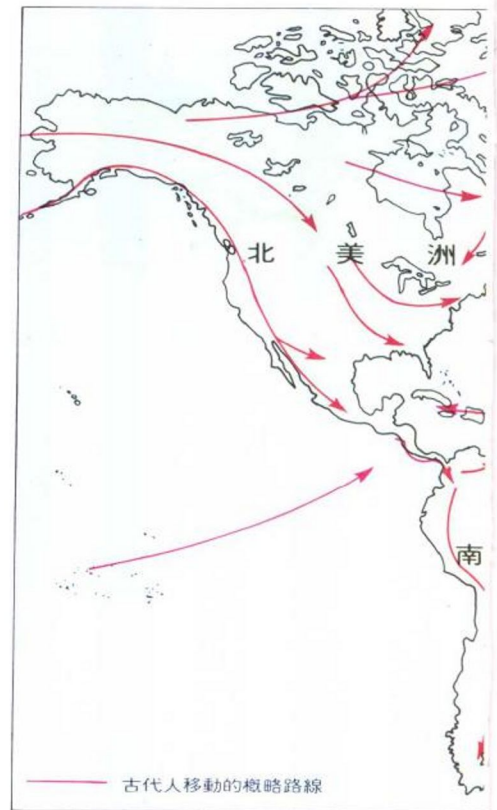


任何希望。然而，就在此刻，前方突然出現一個島嶼，島上沙灘人影晃動，椰林樹下圓錐形的小屋錯落其間。

經過一番詢問後發現，原來這個小島就是長久以來探險者所尋訪的班圖國。因而班圖國再也不是遙遠的未知國度，它已真實地呈現在眼前。

埃及的探險隊不負女王的使命，帶回沒藥樹，還有班圖國特有的黃金、象牙、寶石、黑檀、香料和其他寶物。爲了這次重要的旅行，埃及人離開自己生長的地方，以設備簡陋的船隻，在沒有航海圖的情況下，勇敢地航行在汪洋大海上。當這批探險者得意洋洋地回到埃及，興奮的女王便在神殿的牆壁上，刻下探險者的豐功偉業。

埃及的班圖國探險，距離現在已有三千五百年。以探險史而言，這還算是較近的史實；其實，數千年以前，人們已有多次探訪未知世界的記錄。



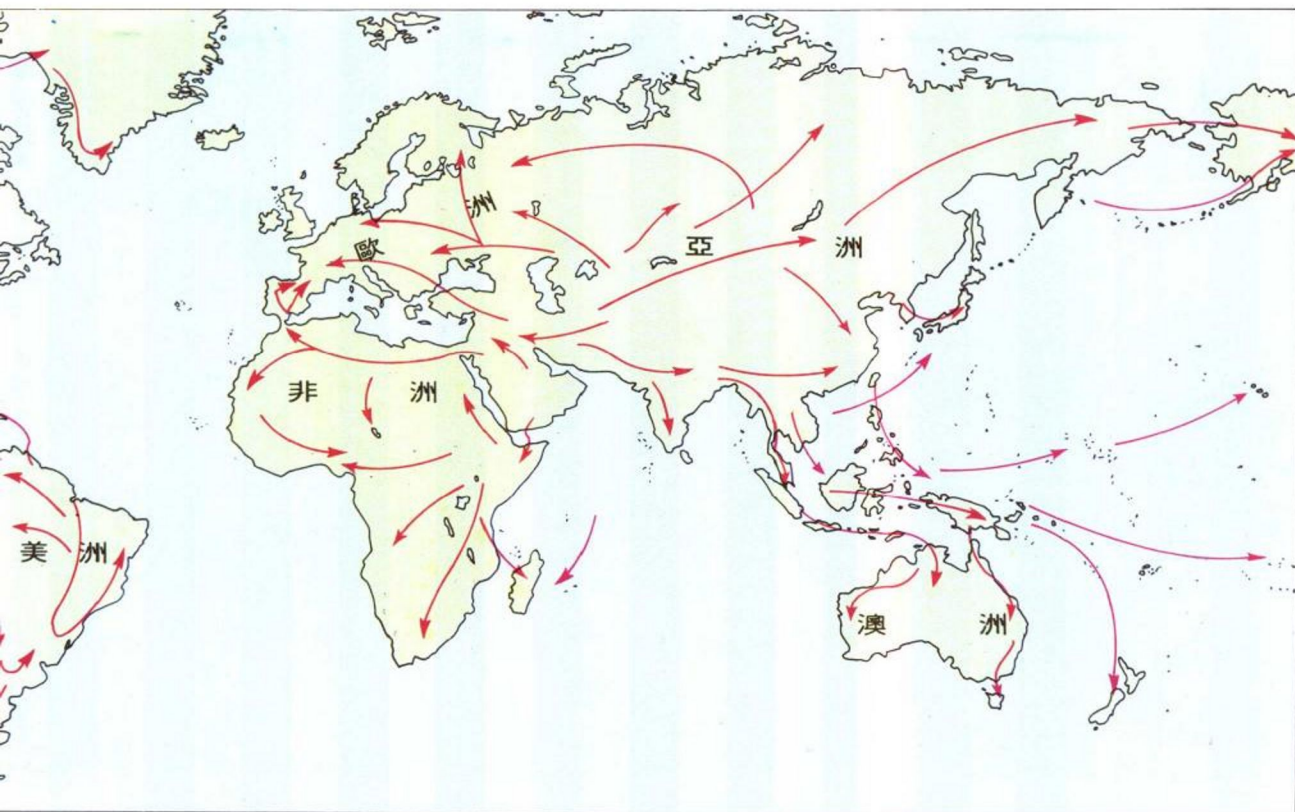
◀手持象徵勝利的棕櫚樹葉的埃及探險者，這是提貝神殿的浮雕之一，主題就是班圖國探險記。哈特謝普休特女王在神殿內所記下航海的所有細節，經過三千年之後，卻成爲學者們研究的對象，這是始料未及的。

▼早期的探險者，爲了尋找更好、更安全的住所，不斷地向遠方移居。史前時代，人們徒步於荒涼的陸地，以小獨木舟划過湍急的河川、渡過無垠的海洋。足跡遍及亞洲、歐洲、非洲，經南北美洲進入澳洲，這個地圖概略表示他們所走過的路線。

自有人類以來，人們便不斷地爲了尋覓食物和避難所而離開自己生長的地方，流浪他鄉。早在史前時代，人們的足跡就已遍及西歐、亞洲、非洲、南北美洲，在草萊未闢的土地上，走出了一條條道路，並以木頭作成獨木舟，航行於大大小小的河川。如果說石器時代的人，是世界最早的探險者，絲毫不爲過。這些探險者中，有人定居於氣候良好的區域



▲在非洲羅德西亞境內岩壁上發現的史前時代狩獵圖。類似這種史前時代工具和武器的圖，世界的許多地區都會發現。這是現存有關最初探險者冒險精神的記錄。

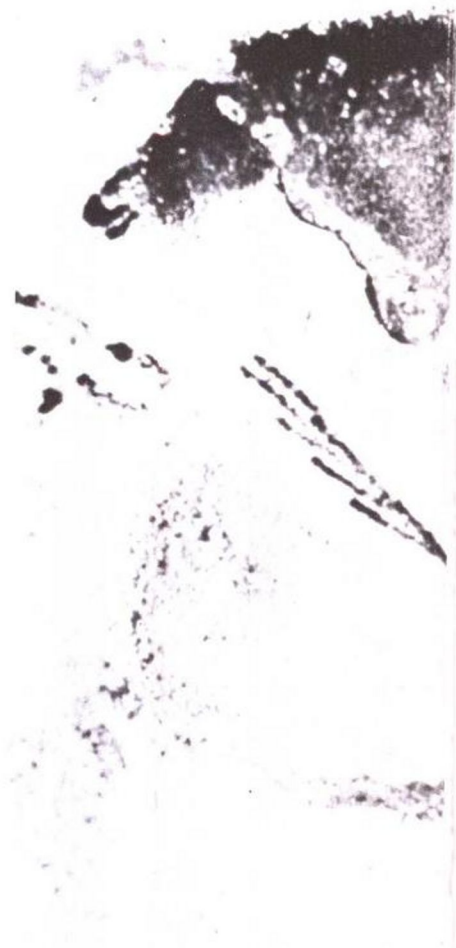


，也有因為熱愛流浪生活，而繼續浪跡天涯，可惜的是他們並未留下任何記錄。由於祖先們長途跋涉經驗的失傳，使後起的探險者因無所依據而須重新學習。

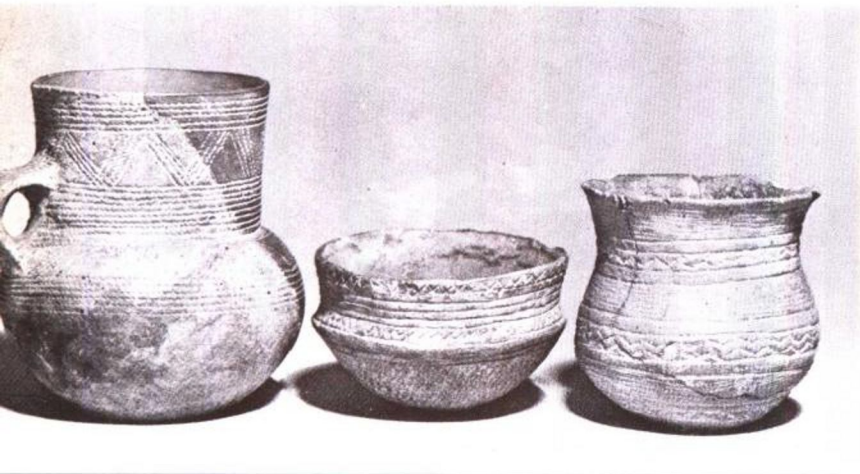
早期的探險者離開家鄉探訪未知之地，所得到的報酬和所冒的風險，常常是不成比例。他們不知道何處是目的地，不知道路途有多遠，除了最原始、粗製的工具外，他們毫無所藉。

早期的探險者們一旦離開陸地，使得面對波濤洶湧的大海和無法預測的雷雨侵襲，並且有迷失方向的危險。白天從太陽的位置，判斷船隻的方向；夜晚則依賴星象航行。但是，冬天的太陽多半躲在雲層裏，漆黑的夜晚更見不著一絲星光，船隻常因此而觸礁。後來，探險者漸漸使用帆、槳，然而，他們仍不敢遠離陸地，而且隨身攜帶的糧食，也只夠短距離的航行。但是其中一些膽識過人的探險者，依然不懼危險，勇往直前。一個新島嶼的發現，往往也就是他們以一次的犧牲換來的結果。

陸上的探險也是同樣危險，除了要預防野獸和懷著敵意的人的侵襲外，他們僅以有限的食糧，深入未知之地，沿途還須尋找水源，或挖掘水塘，以補充水分。在蠻荒的山



▲早期的岩石上的圖畫，圖案美麗而生動，西元一九四〇年，在法國的拉斯可洞窟發現。



◀早期青銅器時代的鈴形陶器，雕有花紋。這是來自萊茵高地（現在德國萊茵河以西）和尼德蘭高地（現在的荷蘭、比利時）人們的作品，從其創作中可看出代表民族的傳統風格。這羣人後來遷居到英國。



▼紀元前三千年左右的印章，美索不達米亞地區蘇美人的製品。印章上顯示著船上有乘客，這是對船的最早記錄。此時蘇美人已經到達波斯灣。



野裡，一切都得依靠自己。

早期的許多民族，大多迫於生活上的需要而不得不到處浪流；也有因居住地方糧食不夠，而前往尋找豐盛食物的樂園；另外也有因遭到強大敵人的攻擊，不得不放棄原有的家園，遷移他地。當然，也有人爲了征服其他人而到外地。由於文明的演進，人們除了生活外，還興起對其他事物的追求與熱望；這些若在家園附近無法獲得，遠渡重洋則勢在必行了。

早期的探險者崇尚物質和自我存在主義，他們渴望發財

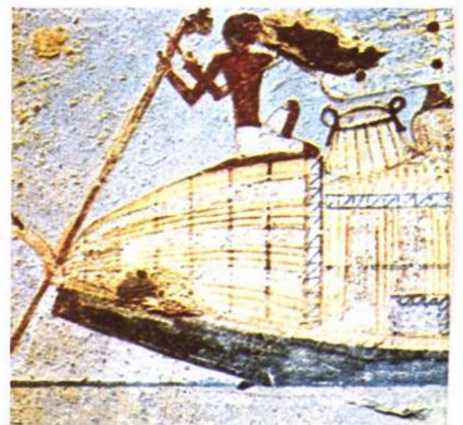


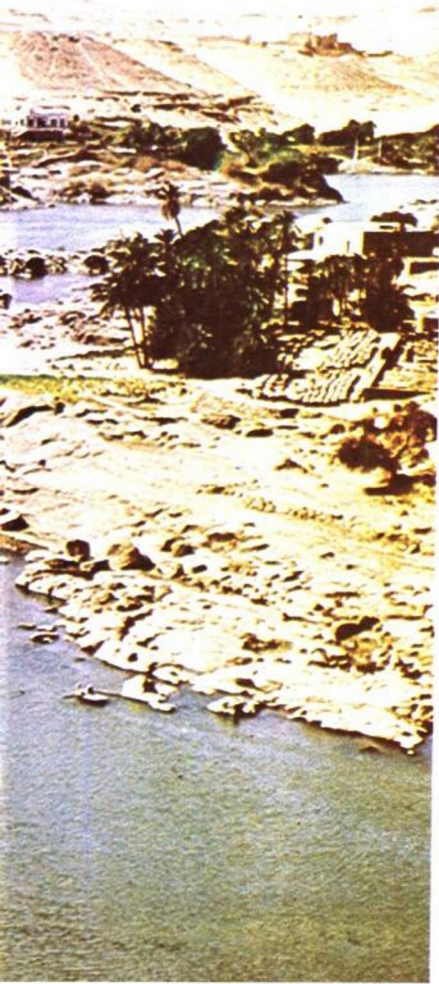
並具有侵略性。他們更愛好冒險，對未知的世界具有強烈好奇心，由於這些特性，而驅使他們勇往直前，探訪新的世界，為後來的探險奠定了基礎。

考古學家指出，早期的探險者曾為文明寫下光輝的一頁，給後來的探險家提供了珍貴的資料；然而，他們的姓名和目的卻已無法考證。

在五千年至六千年前，埃及和蘇美堪稱兩大文明地區。蘇美即是現在的伊拉克、敘利亞、土耳其東南的底格里斯河和幼發拉底河沖積而成的美索不達米亞平原南部。埃及人和蘇美人沿河而居，埃及人航行於尼羅河上下游，美索

▲濱臨尼羅河的亞斯文。尼羅河的定期氾濫，使亞斯文成為不毛沙漠中的綠洲，並創造了埃及的文明和富庶。





▼描繪二千年前埃及船隻的壁畫。當時，埃及船已航行到腓尼基，並與班圖國有貿易上的往來。



不達米亞的蘇美人則航行於底格里斯河和幼發拉底河。

根據記載，蘇美人是首先從事航行探險的民族。紀元前四千年左右，蘇美人航行到波斯灣後，爲了和印度進行貿易，曾沿著亞洲的海岸南下。

埃及和蘇美同樣以農爲生，其他原料則靠輸入，原料中又以木材爲最重要；除了宮殿、神殿的建築需要大量木材外，從事航海貿易的船隻，更要以木材打造。埃及是個缺乏森林資源的國家，境內只有疏落的椰子樹。最初，埃及人用葦造船，後來才在紅海北部兩條河川入口的西奈半島山岳地帶發現木材。不久後，腓尼基的木材吸引了埃及，於是腓尼基成爲埃及木材的最大供應地。

腓尼基大約是現在的敘利亞、黎巴嫩和以色列的海灣地區，以出產黎巴嫩杉馳名；埃及人得知此地盛產良質木材，便派出船隻到腓尼基。據說，埃及船一次可從腓尼基的皮羅斯港運回造四十條船的黎巴嫩杉木。

埃及到皮羅斯，往返大約一三〇〇公里，其時約在紀元前二六〇〇年左右，這是人類在海上旅行最早的記錄。在此之前或許已有多次的探險活動，但是，考古學家只能從片斷的資料中探知一二。歷史上記載的首次大規模航海探險，約在紀元前二千年左右。

紀元前二千年的人們所知的世界是由中東地區的海岸線開始，經過狹窄的直布羅陀延伸到地中海中心。這個地域是埃及、腓尼基和克里特島三大文明區，其中以埃及的國勢最強，影響亦最深遠。

埃及是一個從地中海到尼羅河第一急流（一連串的急流），長達一〇九〇公里的狹長國家，東臨紅海，西面是利比亞沙漠；肥沃的尼羅河流域，是埃及人賴以生存的命脈。

地中海附近的船隻，通過尼羅河三角洲的沼澤地帶進

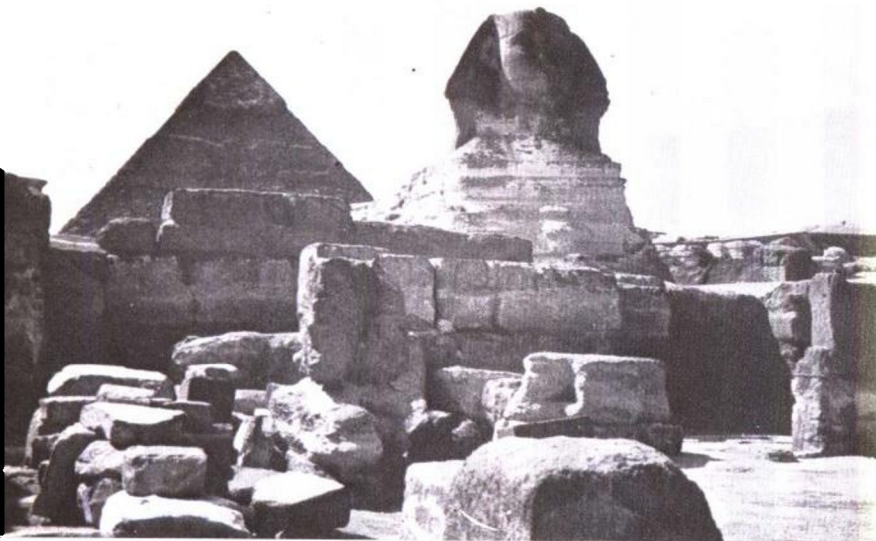
入埃及，沿著尼羅河往上行，經過神聖的赫里歐巴斯（當時的宗教、文化中心），即可以看到基札地區的三座金字塔。這些高一五〇公尺，以兩百萬塊石頭砌成的金字塔，是古埃及國王的墳墓。直到現在，金字塔仍是最高的古建築。三座金字塔中，最高的一座大約是在紀元前二六〇〇年到二五〇〇年之間完成，附近的獅身人面像，長達七十三公尺，可能是紀元前二六〇〇年左右的作品。

繼續沿河川上溯，前進二十公里左右，便到達孟斐斯。古埃及歷代的國王，大多數駐在五個重要都市來統治整個國家，孟斐斯即是其中之一。陽光下，映照著耀眼白色光澤的石灰石所圍繞的孟斐斯，不但是莊嚴的神殿所在，也是人口聚集的城鎮。

從孟斐斯繼續航行五六〇公里，即可到達提貝（現在的路克索）。提貝因其物產富庶，一躍而為埃及重要的都市。附近寸草不生的「王之谷」，是歷代法老（大約紀元前一三七〇年以後埃及的統治者）的墳場。

紀元前二千年，埃及人口約有七十五萬。阿們·哈姆·黑圖一世在位期間，是埃及國勢最強盛的時代。在中王

◀ 埃及基札的獅身人面像，其後是古夫的金字塔，大約是四千五百年前以石頭砌成的傑作。至今仍令人讚歎不已。



國時代（紀元前二〇五〇至一八〇〇年），埃及的寶石工人、木匠、雕刻師和玻璃工人的技藝已達爐火純青，他們以金、銀、彩石、珍貴木料、象牙、黑檀和玻璃為原料，作成精緻的工藝品；此外，文學、藝術、建築等，在沿尼羅河的狹長土地上，更是盛極一時。

距離埃及大約四二〇公里的東北方，為腓尼基人所占領的狹長海灣地帶，東有黎巴嫩山地，西濱地中海；腓尼基境內長三二〇公里，寬五公里，由於位居西亞，深受埃及、巴比倫、西台的牽制，以致到了紀元前一〇〇〇年左右，仍無法成為獨立的國家。但是，當時腓尼基人愛好冒險的天性，是同一地區其他民族所不及的。

▼ 推羅的廢墟。

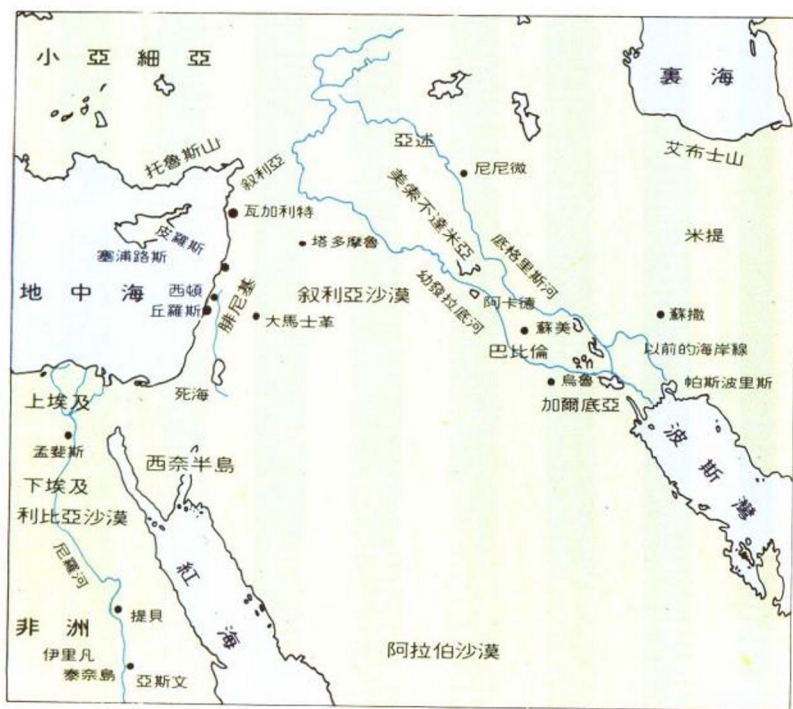
腓尼基是個許多獨立城邦的總稱，而非一個統一的國





► 埃及圖唐卡門王的黃金面具。此面具置於其墓穴中木乃伊的面部。由此面具，可見埃及工匠精練、細膩的手工。

◀ 刻上楔形文字的黏土塊，這是皮羅斯王向埃及王求援的信，內文如下：「如果援軍不來，則將喪失領土」，但埃及並未派出援軍。



◀ 中東。紀元前一千年古代世界的都市和帝國形勢圖。五千年到六千年前，尼羅河兩岸的埃及和底格里斯河、幼發拉底河之間的蘇美，已是世界文明區。