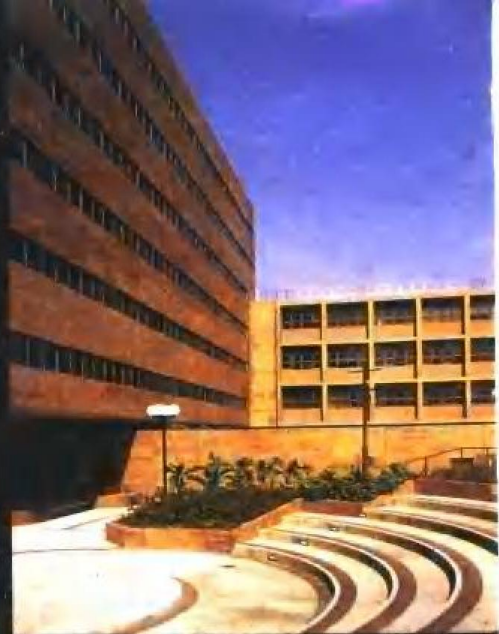


建筑设计指导丛书



# 场地设计

哈尔滨建筑大学 张伶俐 孟浩 编著



中国建筑工业出版社



建筑设计指导丛书

# 场地设计

哈尔滨建筑大学  
张伶俐 孟浩 编著

中国建筑工业出版社

**图书在版编目(CIP)数据**

场地设计/张伶俐,孟浩编著. —北京:中国建筑工程工业出版社,1999  
(建筑设计系列教学丛书)  
ISBN 7-112-03943-6

I. 场… II. ①张… ②孟… III. ①建筑设计-布局-  
教学参考资料 ②场地设计-教学参考资料 IV. TU201

中国版本图书馆 CIP 数据核字(1999)第 45533 号

场地设计是建筑设计的重要环节。本书从设计操作的角度出发,对场地的概念、场地设计的概念做了界定,对场地设计的阶段划分、场地设计的相关领域做了讨论和分析,将场地设计的制约因素归纳为前提条件、直接依据、客观基础三个方面,并分别讨论了它们与场地设计的关系,最后按照布局阶段和详细设计阶段两个工作步骤,结合大量实例,对场地设计进行了较深入的探讨。

本书可作为在校学生建筑设计课教材、教学参考书及培训教材;对建筑师、规划师、环境艺术设计人员,工程技术人员及城市建设管理人员均有参考价值。

\* \* \*

责任编辑 王玉容

建筑设计指导丛书

场地设计

哈尔滨建筑大学

张伶俐 孟浩 编著

中国建筑工程工业出版社出版、发行(北京西郊百万庄)

新华书店经销

北京市兴顺印刷厂印刷

\*

开本: 880×1230 毫米 1/16 印张: 13 插页: 8 字数: 412 千字

1999 年 10 月第一版 1999 年 10 月第一次印刷

印数: 1—2500 册 定价: 40.00 元

ISBN 7-112-03943-6

TU·3078 (9326)

版权所有 翻印必究

如有印装质量问题,可寄本社退换

(邮政编码 100037)

## 出版者的话

“建筑设计课”是一门实践性很强的课程,它是学生在校期间学习的核心。“建筑设计”是政策、技术和艺术等水平的综合体现,是学生毕业后必须具备的工作技能。但学生在校学习期间,不可能对所有的建筑进行设计,只能针对一些具有代表性的类型进行训练,学习建筑设计的理论和方法,并遵循从小到大,从简到繁的认识规律,逐步扩大和加深建筑设计知识与能力的培养和锻炼。

学生非常重视建筑设计课的学习,但目前缺少配合建筑设计课的学习资料,为了满足广大学生的需求,丰富课堂教学,我们组织编写了一套《建筑设计指导丛书》。它目前有:

《建筑设计入门》;《小品建筑设计》;  
《幼儿园建筑设计》;《中小学建筑设计》;  
《餐饮建筑设计》;《别墅建筑设计》;  
《城市住宅设计》;《旅馆建筑设计》;  
《居住区规划设计》;《休闲娱乐建筑设计》;  
《博览建筑设计》;《图书馆建筑设计》;  
《现代医院设计》;《交通建筑设计》;  
《体育建筑设计》;《影剧院建筑设计》;  
《现代商业建筑设计》;《场地设计》;  
《快题设计》。

这套丛书由我国高等学校具有丰富教学经验和长期进行工程实践的作者编写,其中有些是教研组、教学小组等集体完成的,或是集体教学成果的总结,凝结着集体的智慧和劳动。

这套丛书内容主要包括:基本的理论知识、设计要点、功能分析及设计步骤;评析讲解经典范例;介绍国内外优秀的工程实例等。它力求理论与实践结合,提高实用性和可操作性,反映和汲取国内外近年来有关学科发展的新观念、新技术,尽量体现时代脉搏。

本丛书可作为在校学生建筑设计课教材、教学参考书及培训教材;对建筑师、工程技术人员及工程管理人员均有参考价值。

这套丛书将陆续与广大读者见面,借此,向曾经关心和帮助过这套丛书编写和出版的所有老师和朋友致以衷心的感谢和敬意。特别要感谢建筑学专业指导委员会的热情支持,感谢有关学校院系领导的直接关怀与帮助。尤其要感谢各位撰稿老师们所作的奉献和努力。

本套丛书会存在不少缺点和不足,甚至差错。真诚希望有关专家、学者及广大读者给予批评、指正,以便我们在重印或再版中不断修正和完善。

# 目 录

<b>第一章 引言</b> .....	1
<b>第一节 场地设计研究的现实意义</b> .....	1
一、学科发展的背景 .....	1
二、设计实践的需求 .....	2
三、建筑市场的现状 .....	3
四、注册制度的推行 .....	3
<b>第二节 场地设计思想的历史渊源</b> .....	4
一、场地设计思想的起源 .....	4
二、两种设计思想的差异 .....	6
<b>第二章 场地设计的基本概念</b> .....	12
<b>第一节 场地的概念</b> .....	12
一、概念 .....	12
二、构成要素 .....	12
<b>第二节 场地设计的概念</b> .....	16
一、概念 .....	16
二、几点解释 .....	16
<b>第三节 场地设计的两个阶段</b> .....	19
一、阶段划分 .....	19
二、划分意义 .....	19
<b>第四节 场地设计的相关领域</b> .....	20
一、涉及领域 .....	20
二、相互关系 .....	21
<b>第三章 场地设计的制约因素</b> .....	22
<b>第一节 场地设计的前提条件</b> .....	23
一、城市规划的要求 .....	24
二、相关规范的要求 .....	25
<b>第二节 场地设计的直接依据</b> .....	27
一、项目的内容 .....	28
二、项目的性质 .....	29
三、项目的使用者 .....	32
<b>第三节 场地设计的客观基础</b> .....	36
一、基地的自然条件 .....	36
二、基地的建筑条件 .....	47
<b>第四章 场地设计的工作要点</b> .....	62
<b>第一节 布局阶段的场地设计</b> .....	62
一、场地分区 .....	62
二、实体布局 .....	72
三、交通安排 .....	88
四、绿地配置 .....	105
<b>第二节 详细设计阶段的场地设计</b> .....	120
一、道路布置 .....	120

二、停车布置 .....	123
三、竖向布置 .....	126
四、管线布置 .....	128
五、景园布置 .....	130
<b>第五章 实例</b> .....	<b>140</b>
参考文献 .....	200
后记 .....	201

# 第一章 引言

场地设计在我国建筑界尚属一个新概念,也是较为陌生的名词。在建筑设计活动中,场地设计工作处于一种若隐若现的状态,还没有系统地独立出来,但有些工作内容则已经被包容在了相关的设计活动之中。随着我国建筑业的发展和制度化建设的完善,场地设计这一课题在今天的背景下,就显现出了积极的现实意义。对其进行系统性的研究不仅十分必要,而且十分重要。

## 第一节 场地设计研究的现实意义

尽管场地设计是一个新的概念,但其相关的内容却并非都是全新的问题,只不过由于我们重新审视这些内容的角度发生了变化,这个新的概念才具有了新的内涵和意义。在任何建筑设计之中都包括如何处理基地和如何组织场地中的各项内容的问题,这实际上就是场地设计的核心工作。场地设计这一名词之所以尚显陌生,其主要原因在于它所涵盖的范畴还没有被明确地划定出来,更谈不上有被普遍认可和系统的界定。也就是说,陌生感主要源于概念的建立之上。

关于场地的处理,在我国的工程实践中有一些成型的做法,也有一些约定俗成的提法。但在理论层次上还没有给它明确的界定和系统的论述,这或许正是本书的意义所在。虽然从目前情况看,不涉及场地设计的概念也不妨碍设计工作的展开,但因此而造成的混乱和设计程序上的非科学化现象却不能不引起我们的重视。从发展的角度看,这种现状愈来愈不能满足市场经济发展的需求,也无助于设计工作的专业化和精细化。建筑设计工作也应当适应国家建筑业发展的方向,也应当从“粗放型”转向“集约型”。

从哲学的角度讲,认识来源于实践,进而指导实践。运用这一普遍的论点来观照上述问题,更有其价值。对场地设计问题的认真探讨,总结实践中的经验,形成明确而系统的认识,无疑会对我们建筑设计工作起到积极的科学化的作用。与此同时,随着社会的不断进步,建筑领域也发生着变化。一些新的观念,新的思想,新的理论在不断地迫使我们重新认识,重新学习,而原有的观念、思想和理论的内涵也在发生衍变,这些都不是以我们个人的意志为转移的,需要我们从新的角度来加以审视。场地设计同样需要认真对待,并加以系统性的研究。

### 一、学科发展的背景

本世纪以来,科学技术取得了突飞猛进的发展,社会生活形态也发生了迅速而深刻的变化,人类社会已由工业社会逐步过渡到后工业社会。这一方面为建筑领域的发展带来了新的机遇,另一方面也提出了必须面对的新课题。从现代主义运动开始,建筑学的领域得到了不断的拓展。特别是最近几十年来,不断向更加综合化和更加专业化两个方向同步发展,已成为任何一门学科发展的基本趋势。在这种潮流的驱使下,建筑学领域内正在发生着变革。同以往相比较,现代建筑学在深度和广度两个方面都有了显著的发展,它的内涵越来越庞杂,所涉及的领域也越来越多样化。从社会、文化、经济、信息到资源、环境、生态、技术,建筑学几乎成了一门无所不包的交叉学科。原始的房屋建造概念早已被突破,广义的建筑学观正在逐步形成。

在实践当中,今天的社会建造活动愈来愈系统化、组织化、专业化。建筑设计活动也在不断向大规模化发展,建筑设计与城市问题、环境问题的结合日益紧密。设计活动中需要认真解决的制约因素越来越多、越来越具体,因而也变得越来越重要。建筑正在走向城市,走向环境,在与城市规划、园林绿化相融合的同时创造着崭新的城市景观。因而,建筑设计活动中的每个环节都要涉及诸多方面的问题,需要对这些问题做出积极的探索。另一方面,建筑学科在所涉及领域不断扩展的同时,其自身的研究深度也在不断深化,这是伴随着专业化而来的必然趋势。建筑学领域的扩展,不同学科的跨学科交融,并不是将问题变

得更加笼统而含混,正好相反,这种综合化与精细化是密不可分的。新内容的引入,使原有的内容发生了衍化。学科之间的相互交叉,相关学科的渗透使原本单纯的问题有了新的契机得以进一步完善。与此同时,也促进了学科内部的分化,不断向更精细化、专业化的方向迈进,向更科学化、逻辑化的方向发展。原有的学科理论和概念体系已不能很好地适应这种分化的趋势,难以确切地描述各部分内容逐步专业化和系统化的状态,在这种情况下,引入新的概念就显得非常之必要。应该说场地设计在这种背景之下,独立出来也就成为了一种可能。在广义的建筑观念之下,针对学科发展和实践活动中出现的新情况,将建筑学领域内所包含的内容做较为精确的划分,引入一些新的概念已成为势在必行的趋势。

在学科内容不断衍化的同时,建筑学学科的重点也在转移。同任何其它学科一样,建筑学科的发展也是与社会发展息息相关的,社会需求的变化是建筑学领域内一切变化的源动力。

工业革命带来了新建筑运动的崛起,第二次世界大战之后,伴随着国际式风行世界,现代主义建筑取得了丰硕的成果。但是现代主义建筑也产生了深刻的危机,环境破坏,能源短缺,社会历史割裂,精神意义丧失。在这种背景下也促使了后现代主义建筑思潮的兴起,以功能主义为核心的现代主义的建筑观被重新评价,片面的“机器”建筑观被遗弃。后现代主义回顾历史,强调文脉,重视城市发展的延续性,重视精神与意义的表达,这是与整个社会观念的转变分不开的。虽然这一思潮最终也走向了它的反面,但是它却促使建筑领域对社会、历史、人的精神需求和城市问题给予了更多的关注,这是其最重要的贡献。最近十几年来,社会上重视环境保护、生态平衡的思潮日见高涨,可持续发展成为人类社会的一个共同选择。在这样的大背景下,建筑——作为人与环境相关联的手段,同时又是环境的一个组成部分,必须做出积极的反应,以适应时代的社会需求。这也要求我们对建筑学科内部与环境相关联的部分相对于形式和风格等问题给予更多的重视。建筑与环境,人与环境的关系问题应成为学科的重点,成为新的核心。从本质上来看,一切建造活动都是人类改造自然、改造环境的手段;一切建造的成果都是人与自然、人与环境相关联的方式的体现。从这一点出发,建筑领域内学科重点的调整又是十分容易理解的。对于我国建筑界而言,应该“对旧的理论进行剖析和冷静的、创造性的思考;要从 50 年代初热衷于形式、50 年代末到 60 年代初热衷于风格、‘文革’后至今热衷于流派走出来,找到新的热点”。(《建筑学报》9703 第 33 页)

## 二、设计实践的需求

在设计实践的层次上,建筑设计初期的基地划分与场地布局以及设计末期的场地细部的丰富和完善,是设计中决定建筑与环境关系的最直接的工作内容。前一部分主要包括用地划分、建筑物布局、交通流线组织、绿化系统配置等项内容,这些工作决定了场地的宏观形态。这种形态体现的是因建筑物的建造而形成的场地整体与环境宏观上的关联形式,因而这些工作是影响建筑与环境关系的内在决定性因素,在设计中应高度重视,把它作为设计工作的切入点来对待。后一部分处于设计工作的末期,主要包括道路、广场、停车场、场地竖向、管线设施、景园设施的详细设计等内容。这一部分工作决定了场地微观上的效果,体现的是场地与环境微观上的交融与契合的形式,是建筑与环境具体的、感性层次上关系的体现。在设计实践中,这部分工作的成果影响着建筑与环境关系的完善程度,是场地宏观形态的补充和深化,设计工作中应投入足够的精力认真研究。

鉴于以上两个方面,在设计中应给予它们以更独立的地位,在理论研究上,应给予更多的重视。因此,场地设计在整个设计程序中就具有了相对独立的内容和地位,引入场地设计概念也就成为可能,而且也是十分必要的了。将上述内容以一个统一概念涵盖起来,使它们有一个更加明晰的定义,这无疑会凸显出它们的重要性,这样的做法不仅有利于设计工作的顺利展开,促进设计过程向更专业化方向发展,同时也有助于在设计中对相关问题能有较为彻底和完善的解决,以促进设计工作质量和水平的提高。

我们从设计过程中清楚了上述问题所处的位置和重要性,也提出了场地设计概念,自然还需进一步引深,最简单的办法是探讨一下与过去常谈到的总图设计的区别,以确保讨论主题明确性。其一,总图设计或称总平面设计,在早期的设计实践中常被提及,大家对其有了一定的认识和理解,设计过程中自觉不自觉地要经历这个阶段。但在理论上并没有明确的界定,而在各类型建筑设计中又相对独立存在(请注意这一点),自然造成一种理论上和实践上的含混,在没有完整体系的情况下难免会有些固有的成见,具体的设计者对它的理解又有所不同,这无疑会使对设计工作的认识出现偏差;其二,总图设计本身与本书所要



谈的场地设计在侧重点上也有差异。在工程实践中的总图设计,由于客观上的要求,也包括了场地问题的一些方面,但一般来说,它比较偏重于工程性、技术性和功能流程组织的一面,也可以说它有过于机械的一面。而场地设计更重视对场地中各要素关系的组织,这种关系既包括功能关系,也包括空间、视觉、景观等方面的关系,具有更多的丰富性;其三,从名词的字面意义上看,“场地”有较为明确的意指和内涵,更能体现问题的实质。狭义来看,可指基地中建筑物之外的广场、停车场、活动场等室外场地。广义来说,可指基地上包容的所有内容。“总图”从字面上来看,似乎更侧重于图纸,未能更好地反映出问题的实质。

因此,提出场地设计这样一个概念来描述以上问题,将使问题明晰化,设计工作重点内容的确立也变得十分容易和自然,在理论的讨论上建立新的概念和范畴,有助于对它所包容的问题有更全面的认识。

### 三、建筑市场的现状

改革开放以来,经济的发展促进了社会的进步,也带动了社会建设水平的不断提高,这种显著的变化和成就是有目共睹的。与此同时,由于相应的法规和制度尚不完善,许多方面还不能很快适应这种发展的需求,这种矛盾性和滞后性也导致了一些问题的出现。这些问题的产生固然有其多方面的原因,但设计工作程序上的不足是主要的因素之一。其中比较突出的问题是对场地设计重视不够,对场地问题研究不够,难免在实践中缺少必要的完善手段。为改善建筑设计市场的现状,适应市场经济体制的要求,我们国家正在进一步规范建筑市场,以法规和制度来约束。这其实也对设计工作提出了新的要求,其中一个主要内容就是使设计工作向更系统、更规范和更完善的方向发展,从这个意义上来看,重新研究工程领域中的建筑设计的内容组成,引入场地设计的概念具有十分紧迫的现实意义。

十几年的建筑市场发展,我国社会的建设总量大大增加。从整体上呈现出建设速度快、建设规模广、建设尺度大的特征,随着量的积累和质的改善,也很好地改变了城乡环境面貌。但如前所述,在场地设计上也显露出几方面的明显不足:其一,不重视土地资源的合理使用。在经济快速发展,建设规模不断扩大的宏观趋势下,从城市到村镇,建设时常出现盲目过热倾向,这种盲目过热一方面表现为浪费土地,建设没有针对基地的具体特点,忽视对基地潜能的开发,用地效益低。另一方面表现为用地强度过大,大量被开发土地的使用强度超出了合理的范围,容积率和覆盖率过高,给基地带来过大的压力,从而造成了使用中的各种问题。其二,不重视场地中各要素之间的相互协调和平衡。建设中的盲目与过热除表现为浪费土地或不合理的用地强度外,在另一方面也表现为不合理的内容配置。在场地中,建筑物受到了过多的重视,往往是建筑物处理得富丽堂皇、高大气派,而其他内容却极为简陋,不能互相匹配,诸如绿化面积不足,停车空间缺乏,环境处理简单,公用设施紧张等等是比较普遍的现象。这使得许多项目虽是新建,但使用上却有着不同的缺陷,场地内的环境质量不高。其三,不重视城市整体环境的协调与统一。建设过热中所存在场地设计问题的第三种情况表现为个体场地设计不能从城市环境的整体出发来考虑问题,往往仅考虑场地内部的方便与经济,或是依从于场地内部的特殊要求,而给城市功能带来了消极影响,也造成了城市环境质量的下降。特别是在城市的中心地段,由于场地设计对整体重视不够,使得建成后的场地周围人流拥挤、车辆堵塞,给城市交通带来过大压力,既干扰了城市功能的均衡运转,也破坏了城市环境和景观。

尽管造成上述现象的原因是多方面的,但不可否认的是我们对场地设计问题的忽视。从相反的角度来看,如果我们认真对待场地设计问题,加强这一环节的工作,那么就可以减少这些不良现象产生的机会。场地设计重视用地的合理性和有效性,因而认真研究场地设计规律,有利于提高设计领域和全社会对土地使用问题的重视,增加其科学性,提高土地使用的效益,减少因使用上不合理而造成的浪费。场地设计重视场地各项内容配置的合理性,重视场地各构成要素的相互协调关系。因而认真研究场地设计方法,有助于避免设计中各要素组织关系失衡,有助于各项内容的合理搭配,从而保障场地最终能有良好的使用和景观效果。场地设计重视场地布局的整体性,重视与城市环境的关联,重视相邻场地之间的协调。因而认真研究场地设计途径,有助于建筑设计与城市规划、城市设计的相互结合,促进建筑走向城市,改善环境质量,缓解城市矛盾。

### 四、注册制度的推行

国家注册建筑师制度是我国适应市场经济条件下规范建筑业管理,适应国际化趋势而采取的重大举措。建立这一制度的目的是强化建筑师的法律责任,提高工程设计质量。在这种背景下,引入场地设计概

念、明确场地设计的内容和任务是未来职业建筑师教育的必然选择,同时也有利于明确建筑师在工程设计的各个阶段中的责任、权力和义务。应该说,引入这样的内容是注册建筑师制度的要求相一致的,客观上会对这一制度的建立起到积极的促进作用。因此引入场地设计的概念也是注册建筑师制度的客观要求。

在我国的注册建筑师考试中,场地设计已被单独划分出来,与建筑设计、建筑结构、建筑设备、经济管理等方面的内容相并列。在1995年1月通过的《全国一级注册建筑师资格考试大纲》中,考试内容被分为九个部分,其中第二部分是场地设计知识,第九部分是场地设计作图题。场地设计问题在九个部分中占据其二,足以看出注册建筑师考试对场地设计问题的重视。我国的注册建筑师制度是参照了国外的一些较为成型的做法,根据我国的具体国情而建立和推行的。国外的注册建筑师考试中也有类似的划分方法,如美国的注册建筑师考试科目和试题的设定,也给场地设计以独立的地位,在作图题中,场地设计是与建筑物设计相并列的部分。这从另一侧面,也说明了场地设计问题的确是一个应该认真研究的课题。实际上,在国外设计工作中各部分之间的精细分工趋势已比较明确,有专门为业主服务的顾问建筑师,专门负责项目的前期工作,如可行性分析,确定项目的性质、规模、内容配置,开列详细的设计任务书,选择用地等。这在客观上使得设计前期工作已基本做到了独立化操作。在后期工作中情况也类似,在国外,景观建筑学(Landscape Architecture)是一门独立的学科,在工程实践中,场地设计中的绿化景观设施的详细设计一般也是由专门的景观建筑师完成。这种精细的分工,使各部分工作都能够“精工细作”,各部分问题都能被详细、深入地分析和解决。从国外建设实践和我国目前的建设现状之间,在有序性、完备性、成熟性等不同方面所存在的差异上可以看出精细分工的优势所在。不能否认,我国的建筑市场现状的相对落后,在很大程度上即是由于设计工作还处于比较笼统和粗糙的层次上的缘故。

因而,为适应我国建筑市场的转变,配合注册建筑师制度的推行,引入场地设计这一概念,认真研究场地设计问题,是具有十分重要的现实意义和深远影响的。

## 第二节 场地设计思想的历史渊源

场地设计的内容不但一直是包容于建筑设计之中,而且场地设计思想也是有深远历史渊源的。以往对建筑历史和理论的讨论,角度多集中在有关建筑物的实体、空间、风格、流派等方面,而不太关注有关场地利用和场地处理的问题。如果从场地设计的概念出发,重新审视建筑历史,那么我们会发现场地设计问题一直都是重要的一个方面,场地设计思想也是建筑传统中的重要组成部分之一。

### 一、场地设计思想的起源

自从人类开始营造活动以来,如何处理建造的基地一直是个基本问题。如何使基地变得符合使用的需要,如何将人工的建造物结合到基地之上,如何使一块外在的土地变成人们赖以生存的场所,成为生活的一部分,这是人类营造活动的根本课题。营造活动的直接目的是为了获得可满足使用要求的建造物,在本质上则是要将一块对人没有意义的土地变得具有意义。因此在人类最早的营造实践中,即已体现出了有意识的场地处理。

在上古时期的漫长岁月里,我们的祖先曾以穴居和巢居作为自己的生存场所,这是人类营造活动的起点,也是场地设计思想的起源。之所以采用穴居和巢居的形式,是根据基地的具体情况,利用基地的具体条件而做出的选择。在我国古籍中所记载的“下者为巢,上者为营窟”描述的就是这种情形(见《孟子·滕文公》,转引自《中国建筑史》第二版,第1页)。这句话同时也说明了其中的道理;根据现状,趋利避害。这一时期,是人类营造活动与建造的基地之间关系最紧密的时期,也是场地问题意义最纯粹的时期。这时,人工建造物与支持它的基地处于唇齿相依的状态。

到了石器时代,随着人类定居的开始,村落开始形成。村落位置的选择是经过了对于用地的分析比较之后而决定的,从取舍的结果可以看出,那时人们对基地的有利条件和不利条件的认识已很明确。村落都有较明确的布局,有明显的边界和核心,从村落基址的选择到布局的处理,都体现了较为成型的“场地设计”

思想,说明了人们对场地设计问题有了更为主动积极的认识。在中国,仰韶文化时期的村落多选择河流两岸的台地做为基址,因为这里地势高亢,水土肥美,利于耕作与交通,适宜定居生活。而且这一时期的村落也有了初步的布局形式。在陕西临潼姜寨发现的仰韶村落遗址之中(图 1),居住区的住房共分为五组,每

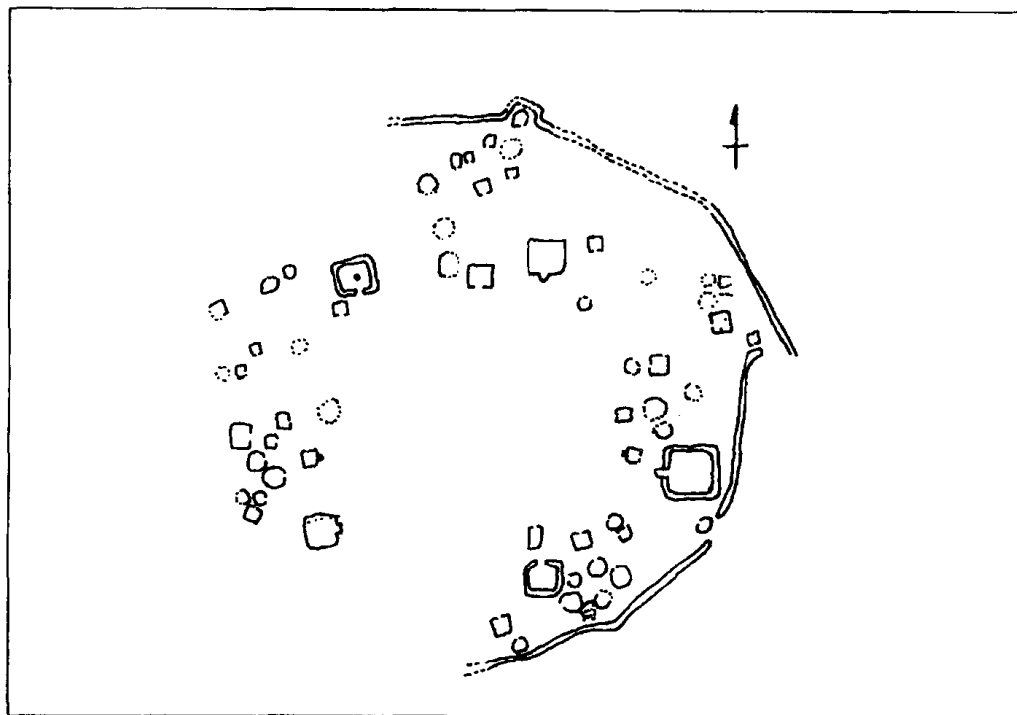


图 1 姜寨村落遗址平面(陕西临潼)

一组都以一栋大房屋为核心,其他较小的房屋环绕中间空地与大房屋作环形布置,整个基地上建筑物沿周边建造,中间留出大块空余用地作为核心,结构关系十分明确,布局意图也很明显。从基辅特里波里的一个新石器时代村落的复原图中(图 2)可以看出,与姜寨村落遗址类似的基地利用关系。村落选址位于一块较高的台地之上,靠近台地的边缘,并利用这一边缘作为村落边界的依凭和选址定位的基点。村落正中

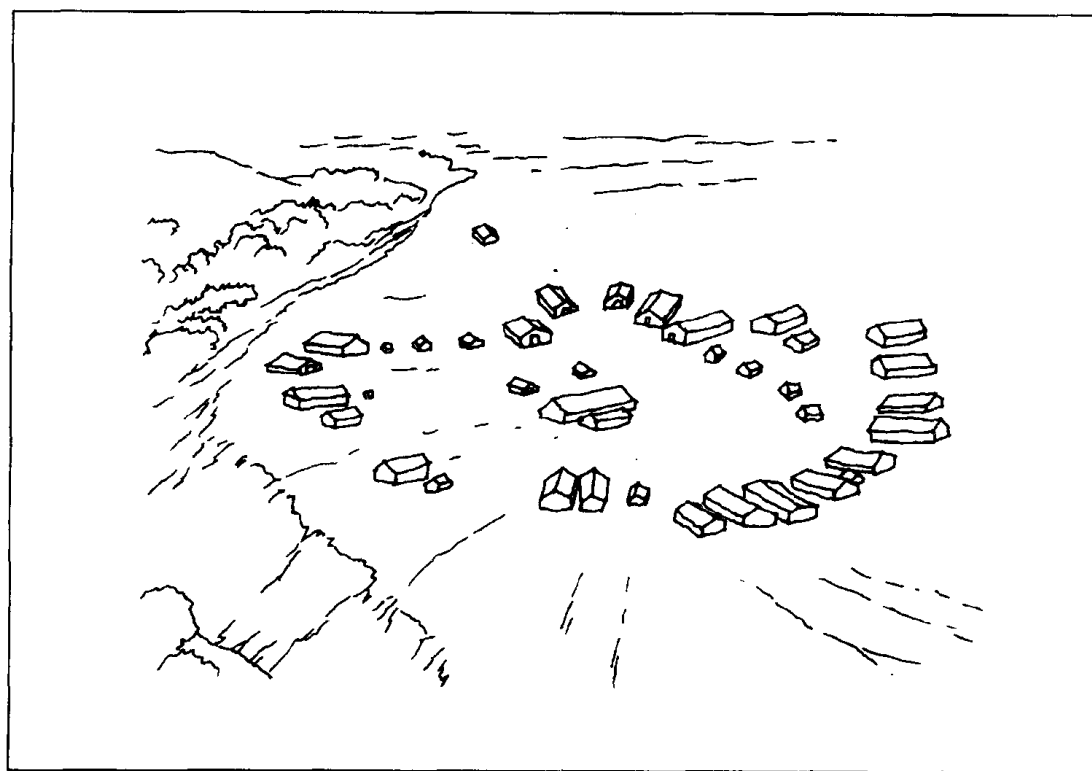


图 2 新石器时代村落复原图(基辅特里波里)

有一座大房屋,其他房屋围绕它作环形的向心布置,两者之间留出了环形的空地。在这一实例中,用地选择与村落定位都充分利用了基地的地理特征,村落具有明确、有意识的布局结构。

在人类最早的为自己寻找和营造生存场所到聚居村落最初形成的这一时期中,对场地设计问题的解决(包括基地的选择,场地的基本布局处理)构成了营造活动的主体,也是在这一时期,场地设计思想有了最初的萌芽。

## 二、两种设计思想的差异

随着建筑历史的发展,场地设计思想、场地设计观念在东西方都不断地被丰富、拓展和完善,从而成为各自建筑传统的重要组成部分。可以这样说,以两种不同的场地处理观念为起点,东西方建筑传统走上了不同的发展道路。这两种传统各自特征的建立以及它们之间鲜明差异的形成,在很大程度上是由于对待场地的不同观念所致。下面以中国和欧洲的建筑为例来分析一下这两种场地设计思想的不同特色。

### (一) 基本观念认识上的不同

随着历史的演进,中国的古代建筑取得了卓越的成就,也因为中国独特的传统文化精神和哲学思想形成了处理场地问题的独特观念。追求建筑与自然的和谐,达到“天人合一”的效果,是中国建筑哲学的基础,也是中国建筑传统中处理场地问题的基本指导思想。“天人合一”中的“天”可以理解为自然;“人”可以理解为人工的建造、人工对自然的改变。“天人合一”也就是要使人工的建造与自然之间达到和谐统一,将人工对自然的改变做得即如同自然本身。这一思想在场地处理中的具体表现是人工建造对自然的尊重与谦让。下面以一个例子来具体说明。在宋画《江山秋色图卷》(南宋赵伯驹作)之中描绘了许多当时自然环境中的建筑形象(图3),这些建筑包括了多种不同的类型,但它们有一个共同点,就是建筑在自然环境中

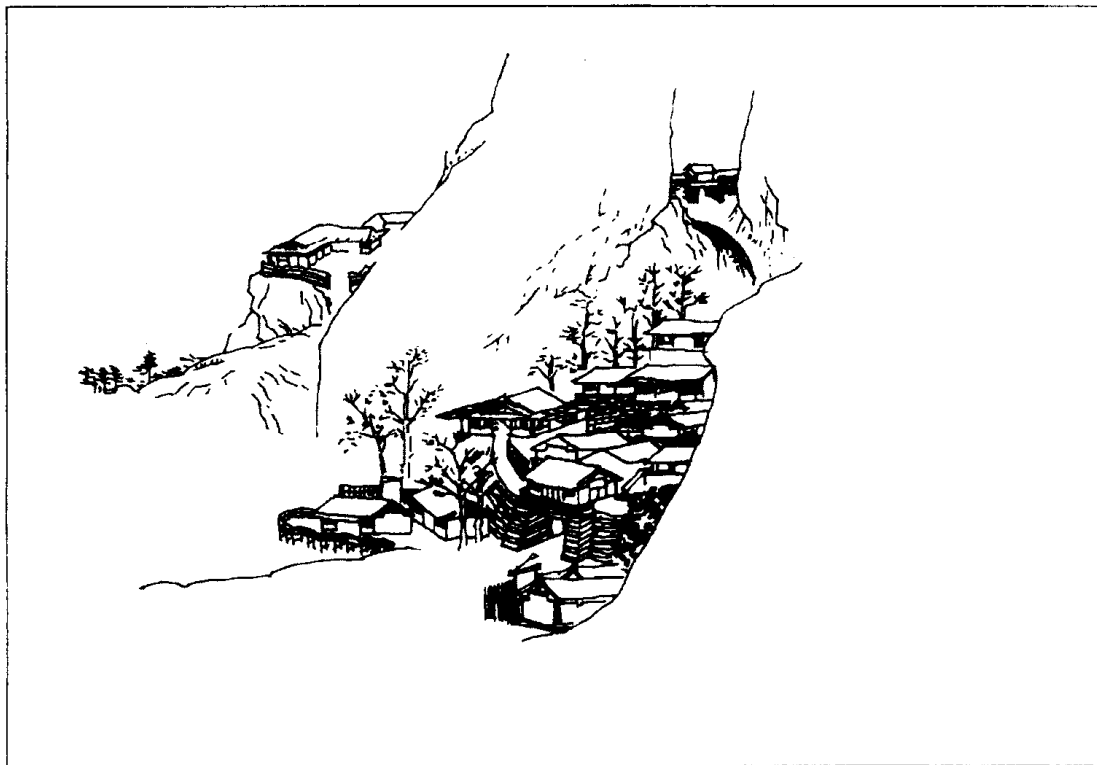


图3 《江山秋色图卷》中的建筑(南宋赵伯驹)

并不过分强调自身,而是采取了谦虚避让的低姿态,或是位于山脚下,或是藏于山凹中,并没有凌驾于自然之上的意图,体现了对自然的尊重和依赖关系。

同样随着历史的发展,西方建筑传统中也形成了自己的场地设计思想,不同的是它走上了一条与东方明显差异的道路。同中国的“天人合一”不同,西方的场地设计观念中更多地体现了人的创造力量和以这种力量与自然相抗衡的自豪精神。也就是说,更重视人工在改造自然、创造生活环境中的主导地位。17世纪法国古典主义时期的场地处理思想可以做其代表。古典主义者推崇笛卡尔的理论,不相信感觉和经验,而以绝对可靠的理性作为方法论的唯一依据,强调明晰性、精确性和逻辑性。他们认为,几何结构和数

学关系是美的根源,而纯自然的美是不完全的、有缺陷的,艺术高于自然,因而要对自然加以人工的理性调整和安排。这一思想体现在场地设计中是人工建造对自然的超越。在奥地利的一个中世纪宫堡的场地中我们可以看到(图4),建筑物占据着山顶,充分强调和展现了自身的崇高和向上,而山体仅仅是一个基座,这表达出了人工超越自然的豪情。

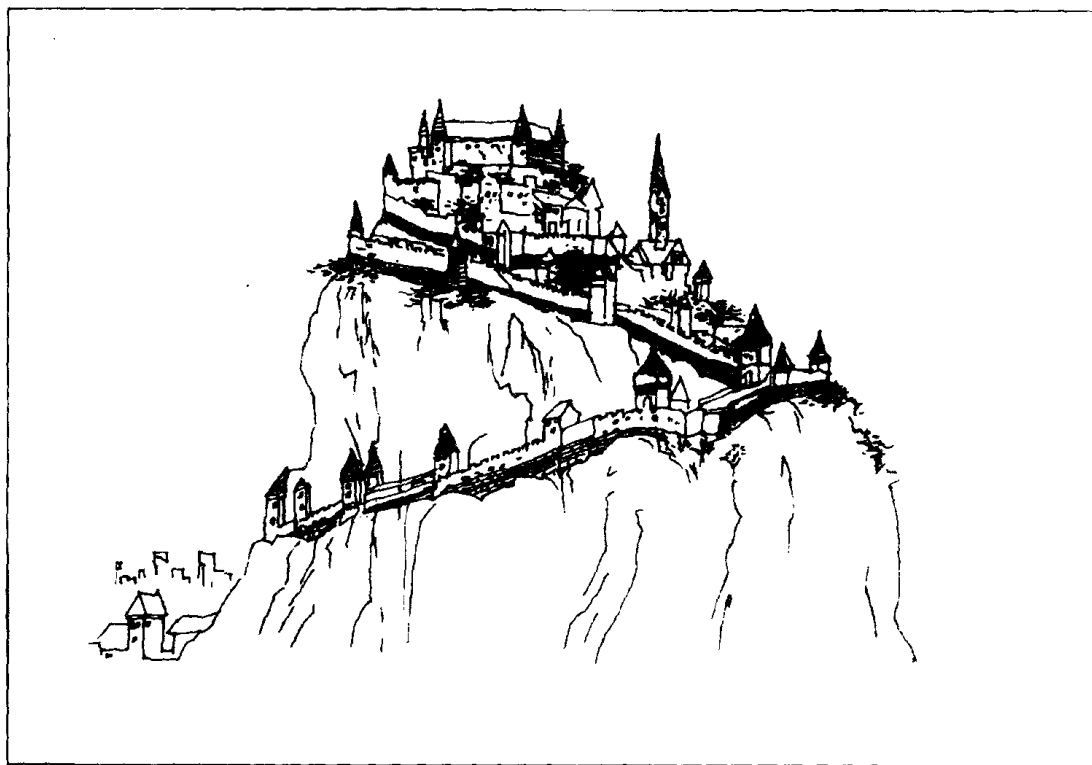


图4 某中世纪宫堡(奥地利)

### (二) 基地条件认识上的不同

中国传统建筑历来重视与环境的关系,场地处理上善于结合、利用基地的现有条件,如“因地制宜”、“依山就势”等等。这在中国特有的风水理论和堪輿术中有直接体现。风水堪輿学说中科学、合理的部分就是关于基地选择、场地布局与基地之间关系的内容。在图5所示的“风水宝地”环境模式中,“背山面

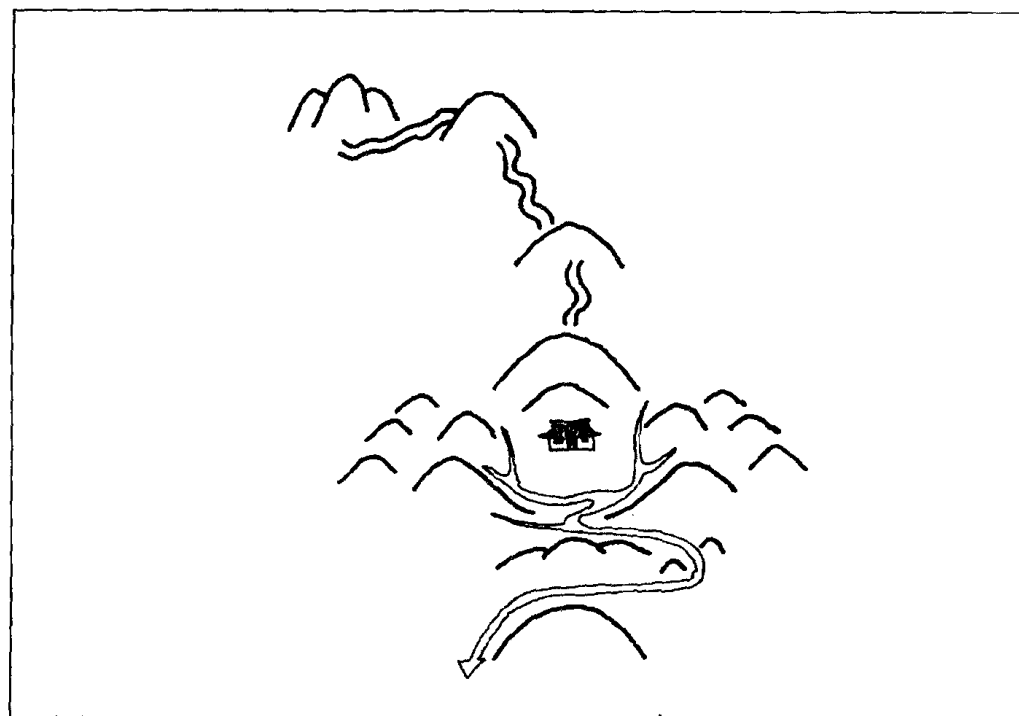


图5 “风水宝地”环境模式(中国)

水”、“负阴抱阳”、“左辅右弼”的“风水宝地”，如果剥去附会上去的迷信内容，那么可以看出这里具有的是优良的生态、小气候、景观、空间等方面的条件。重视结合、利用基地条件的场地设计思想，使中国传统建筑的场地设计既有法度，又不拘泥于此，体现出了根据条件而变化的灵活、实际的特性。图6中所示的是

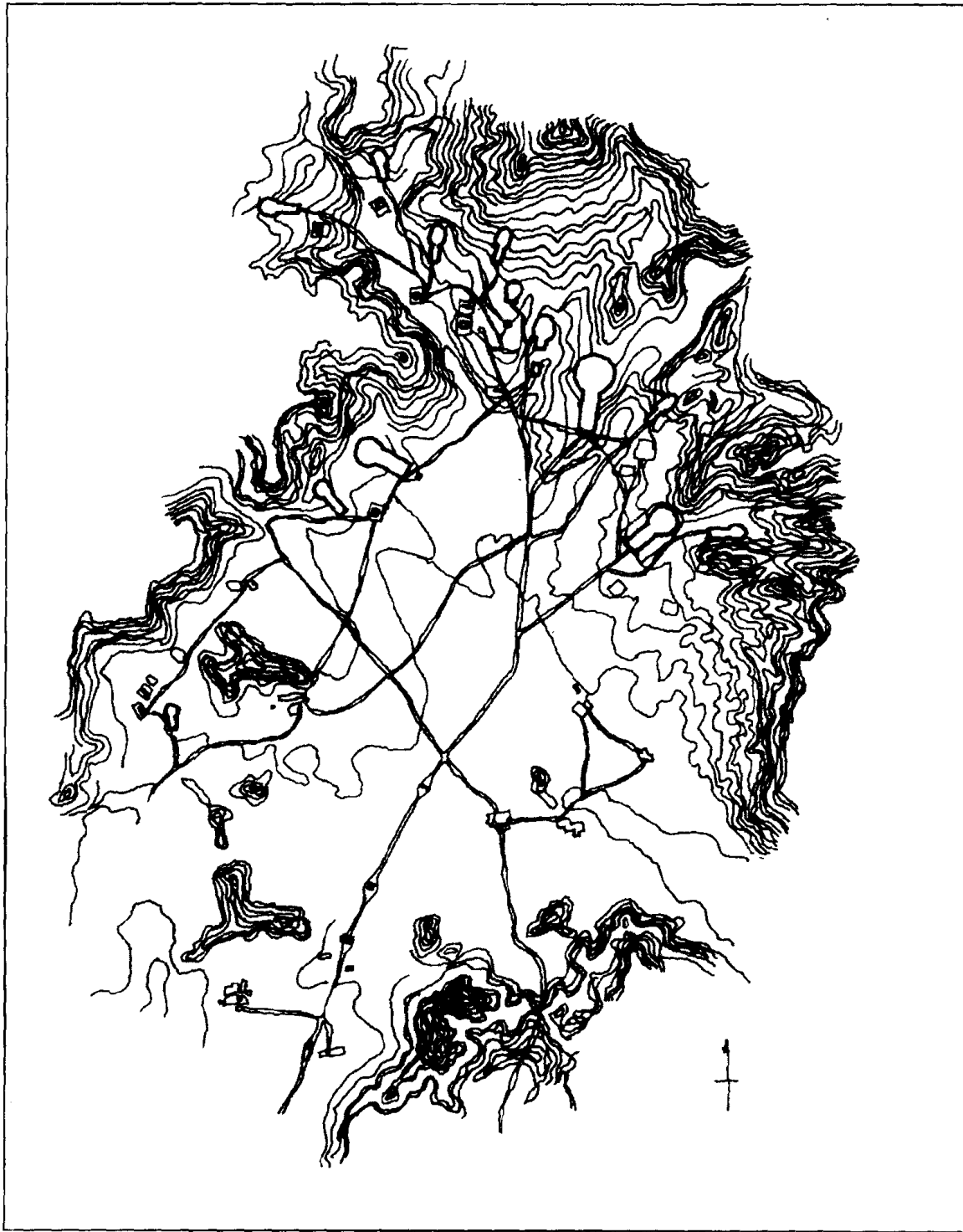


图6 明十三陵(北京)

北京的明十三陵,这是一组帝王陵墓,按照一般理解,其中必具有森严的结构,但实际却并非完全如此。陵区的北、东、西三面山岭环抱,陵区中十三组陵墓沿山麓散布,各据岗峦,俯视着中央的谷地。陵区的南面有两座对峙的小山,成为整个陵区的入口,通向陵区的神道从其中穿过。环抱的地形造成了内敛的完整环境,地形的结构是场地结构形成的基础。场地布局秩序既清晰又灵活,富于变化,自然而成,并没有过分的刻意和勉强。由于巧妙地因借了基地的自然条件,使陵区整体上形成了气象宏廓而肃穆的精神效果,又省却了大量的人工劳作。

与此相对应,西方传统建筑在对待基地问题上,更强调对基地的改造,更多地表现出将人为的秩序施加到基地上的倾向,场地在整体上也具有更明显的抽象性效果和几何结构关系,这在古典主义的宫殿、庭园之中有最充分的体现。我们以法国的凡尔赛宫为例来分析(图7)。凡尔赛宫建于17世纪,其基地原来

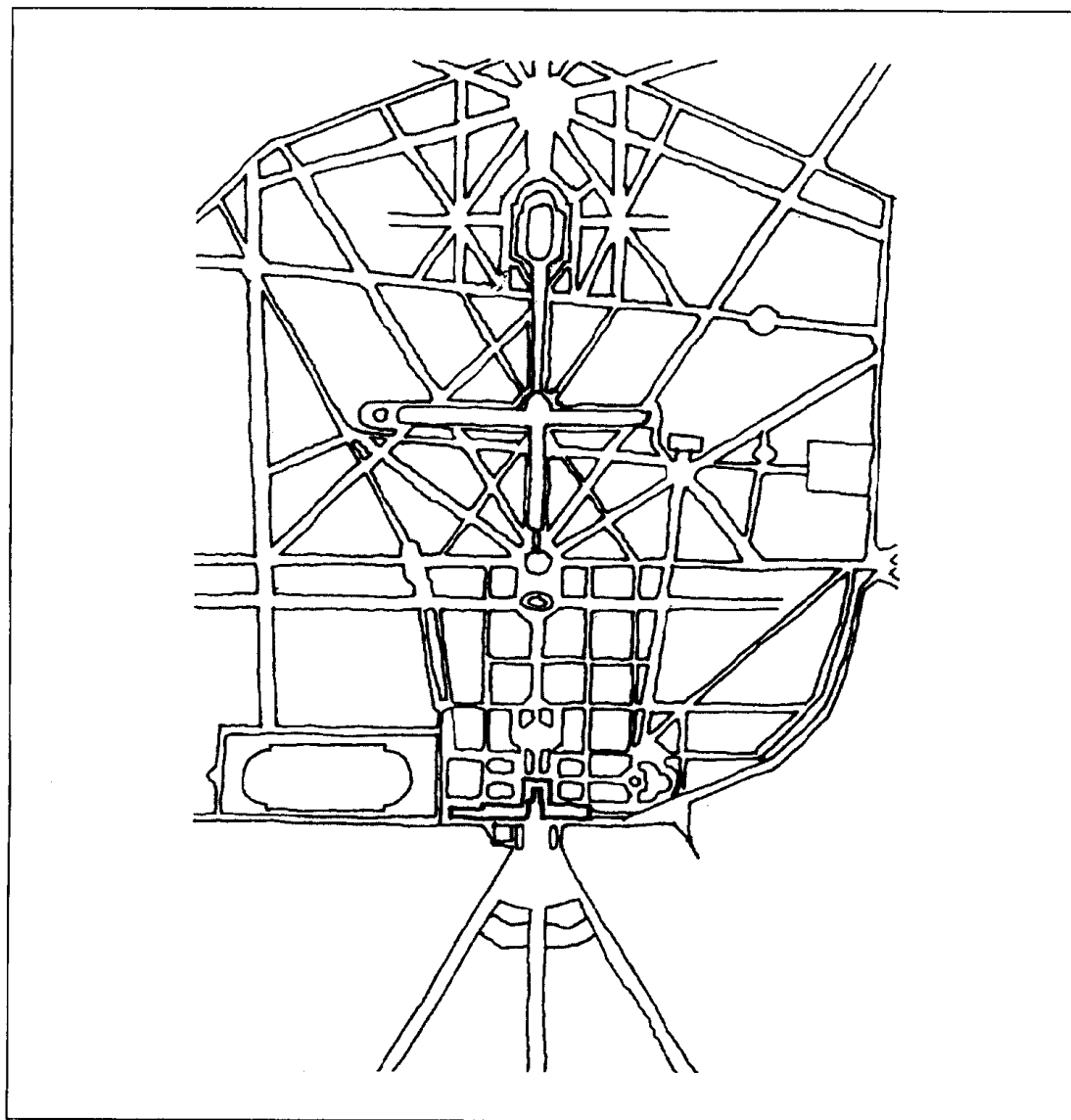


图7 凡尔赛宫(法国)

只是一片草木不生的荒地,通过人工建造的扬水站从几十里外把水送来,才使这块土地具有了生机,正如陈志华先生所描写的:“凡尔赛花园郁郁葱葱的森林,潺潺缓缓的流水,完全依靠劳动者创造的生产技术能力”(陈志华语,《外国建筑史(十九世纪末叶以前)》第146页)。在场地中,一条从宫殿放射出的长达一公里的壮丽轴线成为布局的基础,笔直的大道、小径纵横交织,组成各种几何图案,场地的结构关系完全是几何性的,几乎看不到基地条件的影响,体现了人工秩序对基地的绝对控制力。

### (三) 场地要素认识上的不同

中国传统建筑重视场地中建筑物之外的部分,重视场地中各组成要素的平衡与协调关系,而不是单独地强调建筑物。在场地中建筑物多以分散式布局为主,讲究的是建筑群体之间的整体效果。这使建筑物之间的院落往往成为场地中更重要的部分,大到村落,小到四合院都是如此。这种空间为主、实体为次的特征早已被人们所注意,并将这一特征作为评价中国建筑的一个基本观点。如果从场地设计的角度来看这种对“虚”“实”关系的把握,则可发现它具有新的意义,它所体现的即是对待场地中各要素的基本态度。场地中“实”的部分即为建筑物,“虚”的部分即为建筑物之外的其他内容,中国建筑重视“虚”“实”之间的平衡和融合,也就是重视场地中建筑物与其他要素之间在位置上的平衡关系和在形态上的融合关系。图8

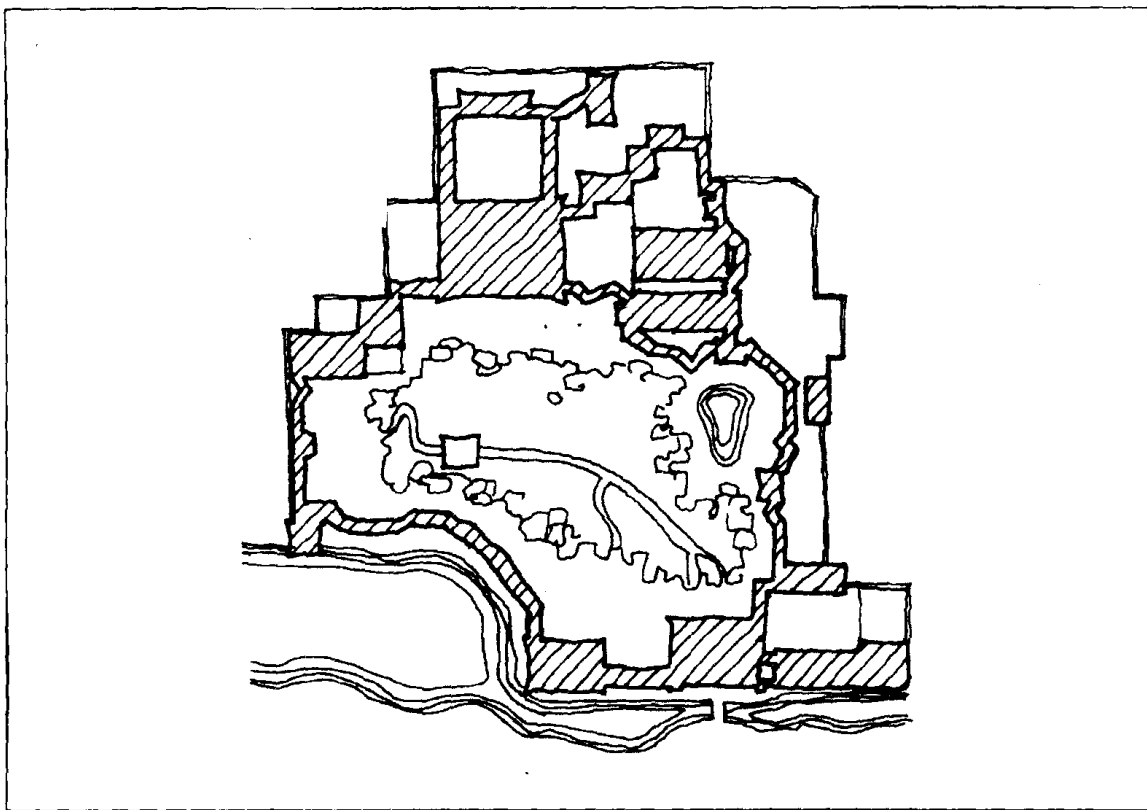


图8 沧浪亭(苏州)

中所示的是苏州的沧浪亭,它始建于宋代,是一座带有园林的住宅。在场地中,建筑物位于外围,留出了中央的大块用地来布置庭园,这样庭园成为场地的核心要素,建筑物在四周将它环抱了起来,两者的边界错落而有变化,之间的联系十分紧密。而且在四周以“实”为主的建筑物部分,也含有许多的小庭院,呈现出“虚”、“实”交融的状态。整个场地中各要素之间既有着一定的秩序关系,又相互穿插融合,形成了平衡而协调的关系。

在西方的传统建筑中,相对于场地中的其他要素,建筑物受到了更多的重视。在场地中建筑物往往采取集中的独立式布置形式,这使建筑物一般成为场地的核心,它与其他场地要素之间的关系也常常是直接而肯定的,建筑物多为场地中的主体,处于支配者的地位。建筑物与室外要素之间也更多表现出各自的独立性。如果说中国建筑是“虚”、“实”相生,以“虚”为主,那么西方建筑则可以说是“虚”、“实”自立,以“实”为主。图9中所示的是意大利的法尔尼斯别墅,该别墅建于16世纪,是一座贵族的府邸。在场地中,建筑物独立地位居中心,而且在形式上也采取了严格的几何形式,更加强了它的独立性。入口庭院和内部庭园分居建筑物的前部和后部两侧,室内与室外的划分十分明确直接。建筑物的位置和形态的处理,使它成为场地的绝对主体,与其他要素之间是控制和被控制的关系,形成明确的主从关系。场地中“虚”、“实”两部分都表现出了更多的各自独立性,并且是以“实”为主而建立起了整体的秩序关系。

从上面对场地设计思想的起源以及在东西方的不同发展的简单回顾中我们可以看出,场地设计思想不论在东方或是西方都有着悠久的历史渊源和丰富的内涵,因而有必要在现实的历史条件下重新加以认真研究。重视人工性,重视人在改造自然中的主导地位,这种场地设计思想直接导致了西方建筑传统重视实体,重视建筑物,重视建筑技术的倾向,也使西方建筑传统在近现代对东方建筑传统取得了明显优势,最终伴随着现代化运动而席卷了整个世界,但它在取得成就的同时,也带来了深刻的危机,在东西方建筑文化日渐交融的今天,在人类建筑文化即将迈入21世纪之时,认真研究场地设计问题,融汇两种场地设计思想的精华,具有深远的历史意义。



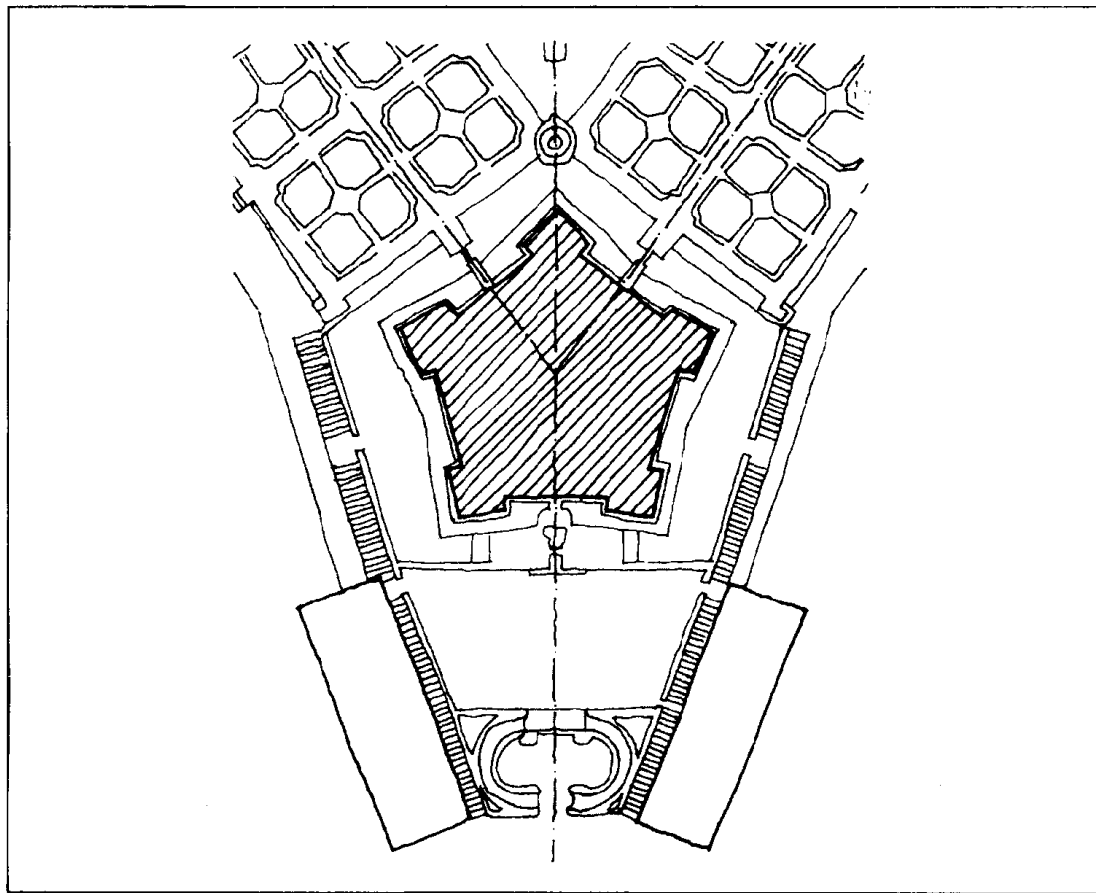


图9 法尔尼斯别墅(意大利)