

采色生草藥圖譜

啟業書局印行

# 採色生草藥圖譜

啟業書局 印行

編著者  
中國生草藥研究發展中心

中華民國六十五年五月初版

# 彩色生草藥圖譜

定價：精裝新台幣玖佰捌拾元整

編著者：中國生草藥研究發展中心

印行者：啓業書局

發行人：戴新民

地址：台北市三〇一三二八號信箱

電話：三五一一二四一四號

郵政劃撥：一四六〇四號

印刷者：台元彩色印刷廠

地址：台北市雙園街七十八巷一弄一號

新聞局登記證局版台業字〇九〇二號



# 植物形態名詞簡釋

## (一) 一般名稱

1. 喬木 高大的樹木，有明顯的主幹。如桉樹、樟樹等。

2. 灌木 矮小樹木，通常高不及5米，近基部常分出幾個主幹。如大青、了哥王等。

3. 草本 一般草類，木質較少，全株或地上部分于短期內或一年內外枯死。

(1) 一年生 生活期短，數星期至數月，開花結果後枯死的植物。如三葉鬼針草、水稻等。

(2) 二年生 第一年生長，第二年開花結果後枯死的植物。如十萼茄等。

(3) 多年生 生活期二年以上的草本植物，有的地上部分雖有枯死現象，但地下部分仍活着，次年繼續抽莖生長。如蕓、慈菇等。

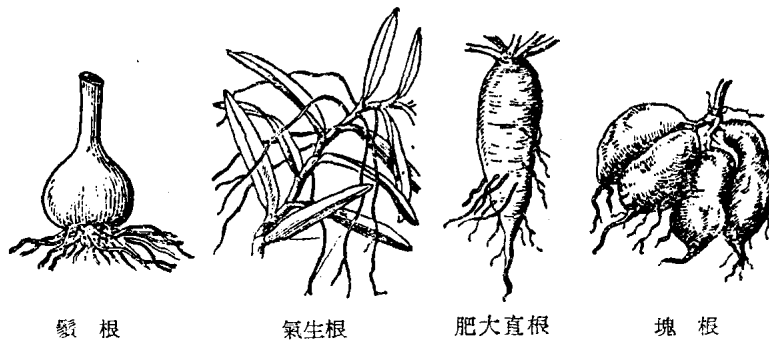
4. 藤本 本身不能直立，但能纏繞、附着或攀登于它物而上升的植物。此類植物可分為：

(1) 草質藤本 莖草質，柔軟的藤類植物。如豌豆、槓板歸等。

(2) 木質藤本 莖木質化，較硬的藤類植物。如玉葉金花、鷄血藤等。

## (二) 根

根是植物用于固定植物體，向土壤吸收水分和養料的器官。正常的根中，大多有主根與側根之分，有些植物的根纖細而等粗，這類根叫鬚根，如水稻等。根有各種變態（見附圖1）。

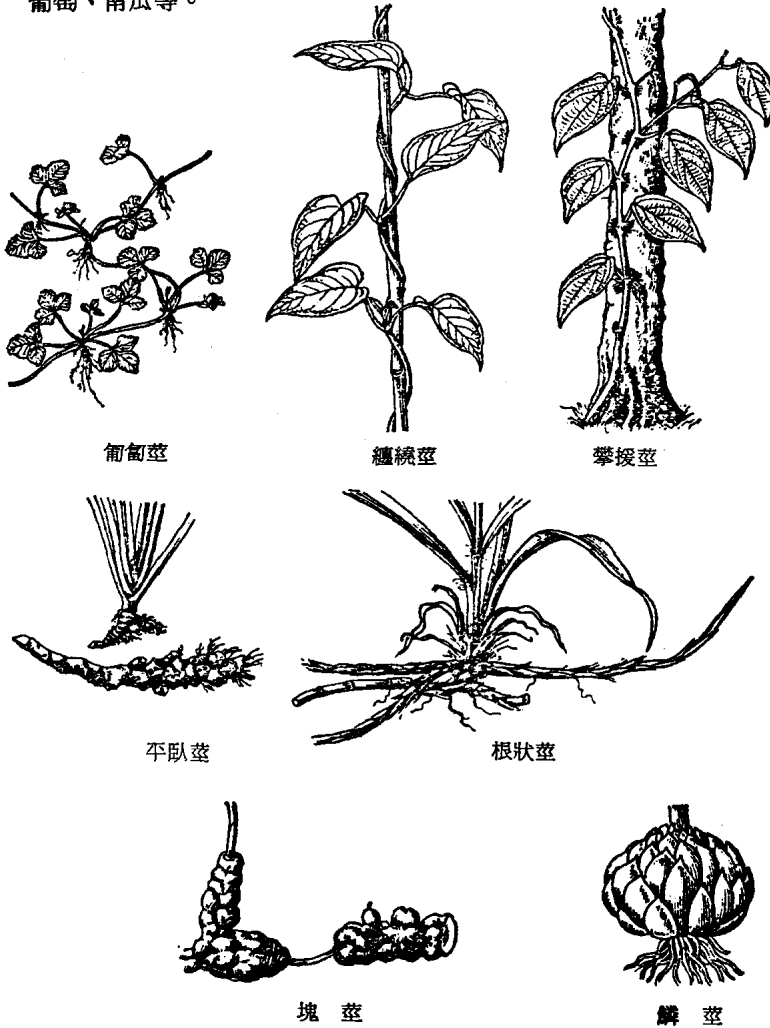


附圖1 鬚根及變態根

### (三) 莖

莖(禾草類植物稱「稈」)是植物下接根部、上承枝葉的部分，起支持和輸導作用。大多數植物有明顯的莖，但有些植物的莖則全部藏于地下，而地上無明顯的莖，僅有葉和花莖，稱「無莖植物」。如半夏、韭菜等。莖有各種形狀(見附圖2)。

- 1.匍匐莖 沿地面生長的莖，但節上生根。如透骨消、番薯等。
- 2.纏繞莖 纏于它物上的藤類植物莖。如鷄屎藤、毛相思子等。
- 3.攀援莖 用卷鬚或吸附器官等攀登于它物上的莖。如胡椒、蛇葡萄、南瓜等。



附圖2. 常見莖的形狀

4.平臥莖 平臥地上的莖。如崖薑、石菖蒲的根莖等。

5.根狀莖 多少變態成根狀的地下莖，有明顯的節和節間，節上有鱗片狀葉，並可向地面生出正常枝、葉。如白茅、蓮藕等。

6.塊莖 短而肥大的地下莖，有線狀的節，節上有乾膜狀的小鱗葉，有芽或芽眼。如馬鈴薯、土茯苓等。

7.鱗莖 由肥厚鱗葉包圍而成球形或扁球形的地下莖。如百合、大蒜等。

#### (四) 葉

葉是植物製造養料（光合作用）和蒸發水分的器官。完全的葉是由葉片、葉柄和一對托葉組成（見附圖3）。

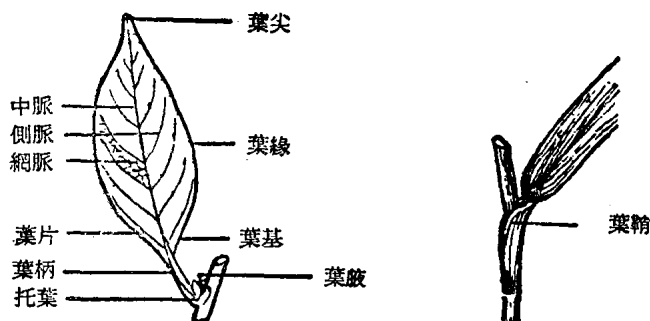
1.葉片 葉的扁潤部分。

2.葉柄 葉片下部的柄，基部着生于莖上。

3.托葉 生于葉柄基部的葉狀、鱗片狀、鞘狀、盾狀等各種形狀的附屬物。如巴戟的托葉鞘狀，葉下珠的托葉盾狀。

4.葉腋 葉柄與莖、枝連接的上方位置。

5.葉鞘 葉片基部或葉柄形成鞘狀而包莖的部分（見附圖3）。



附圖3. 葉及葉鞘

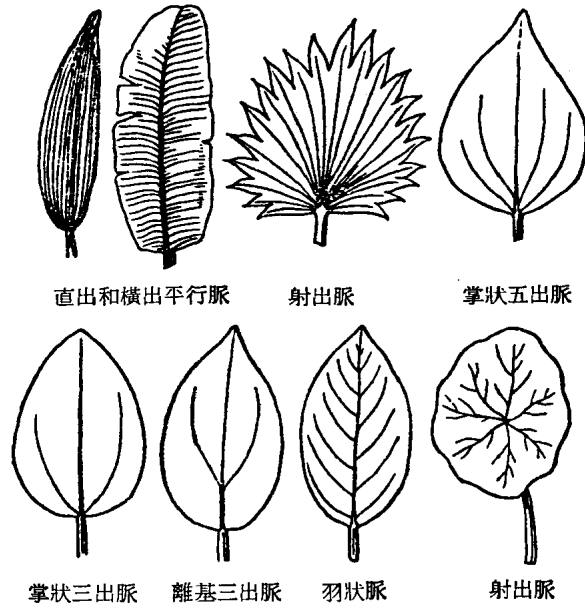
6.葉脉 葉片上的脉紋（見附圖4）。

(1) 主脉（中脉） 從葉柄發出，直到葉尖的脉。

(2) 側脉 主脉兩側的支脉。

(3) 小脉 側脉兩側的支脉。

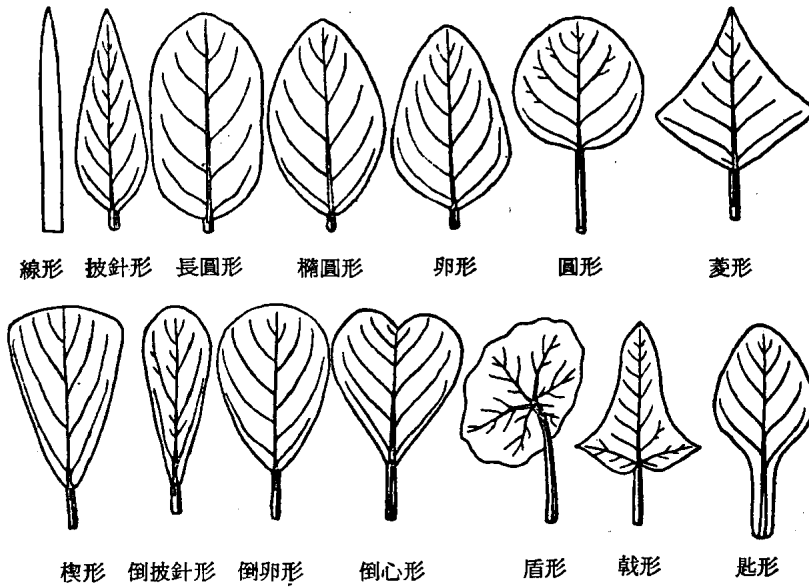
(4) 掌狀脉（指狀脉）由葉柄基部發出幾條主脉。如：南瓜。

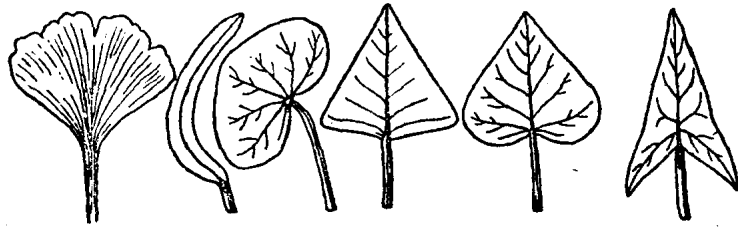


附圖4. 葉脈的類型

(5) 平行脈 由葉基至葉頂或由中脈至葉緣彼此平行的脈。例如：芭蕉、竹類、茅草類。

7. 葉形 指葉的形狀（見附圖 5）。各種形狀的術語，也適用於苞片、花瓣、花萼。

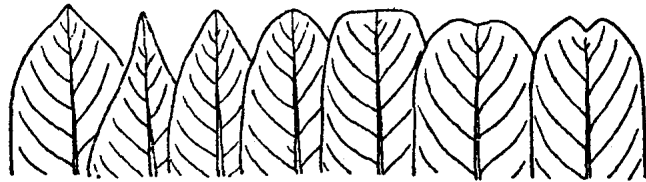




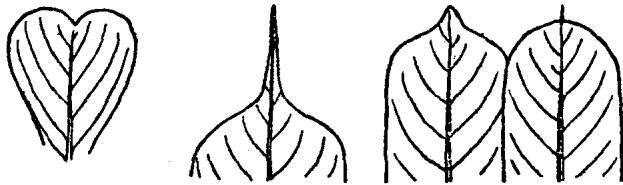
扇形 鐮刀形 腎形 正三角形 心形 箭形

附圖5 葉的各種形狀

8.葉尖 葉的頂端。它有各種形狀（見附圖6）。



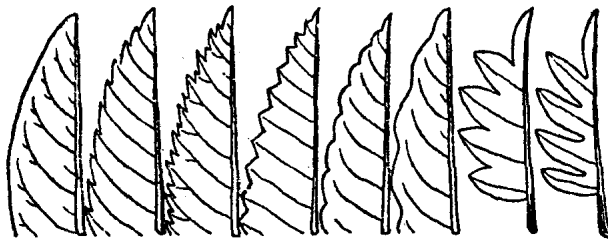
短尖 漸尖 鈍 渾圓 截平 微凹 微缺



倒心形 芒尖 銳尖 凸尖

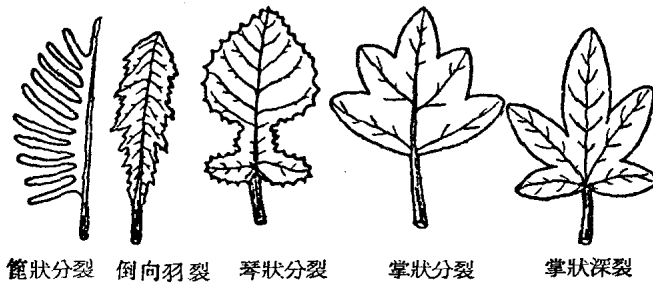
附圖6. 葉片的各種形狀

9.葉緣 指葉片的邊緣。它有各種形狀（見附圖7）。



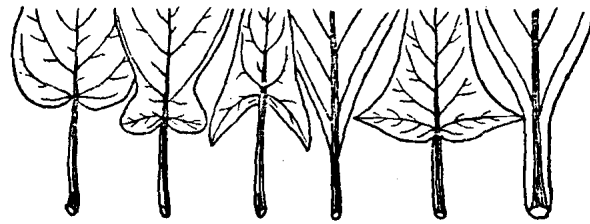
全緣 鋸齒 重鋸齒 齒狀 鈍齒狀 波狀 羽狀分裂 羽狀深裂



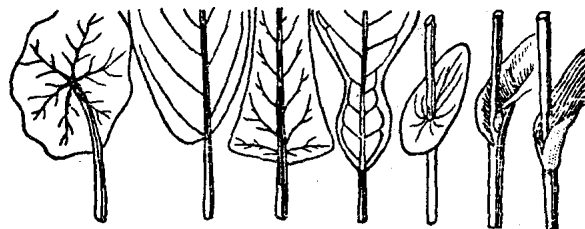


附圖 7 葉緣的各種形狀及分裂

10. 葉基 指葉片的基部。它有各種形狀（見附圖 8）。



心形 耳形 箭形 楔形 戟形 下延



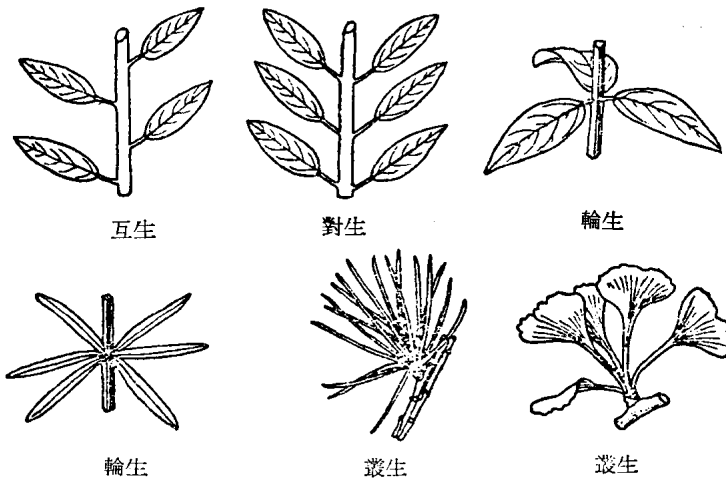
盾形 斜形 截形 翼形 穿莖 抱莖 鞘狀

附圖 8. 葉基的各種形狀

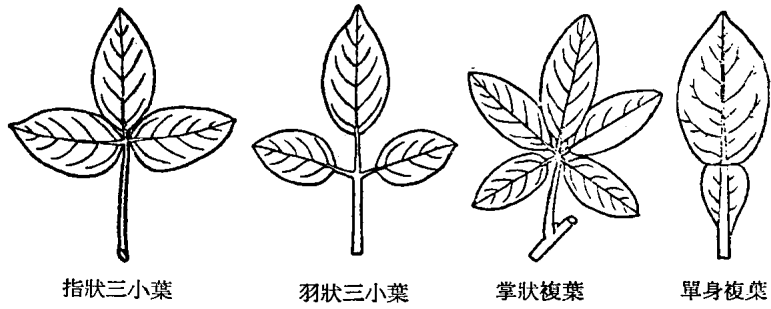
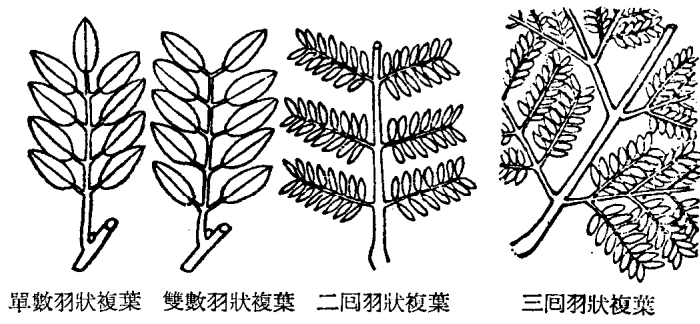
11. 葉序 為葉在莖、枝上着生的形式（見附圖 9）。

- (1) 互生 每節生葉一片，交互着生。
- (2) 對生 每節生葉二片，相對着生。
- (3) 輪生 每節生葉三片以上，輪狀着生。
- (4) 簇生 許多葉密集着生在節間很短的莖、枝上。

12. 複葉 一條總葉柄上生葉兩片以上。複葉中的每一片葉稱「小葉」，按小葉排列形式有不同名稱（見附圖 10）。



附圖9 葉的着生形式



附圖10 複葉的類型

13葉的質地

(1) 葉肉質 厚有稍多汁的葉。

(2) 葉革質 稍厚而較硬的葉。

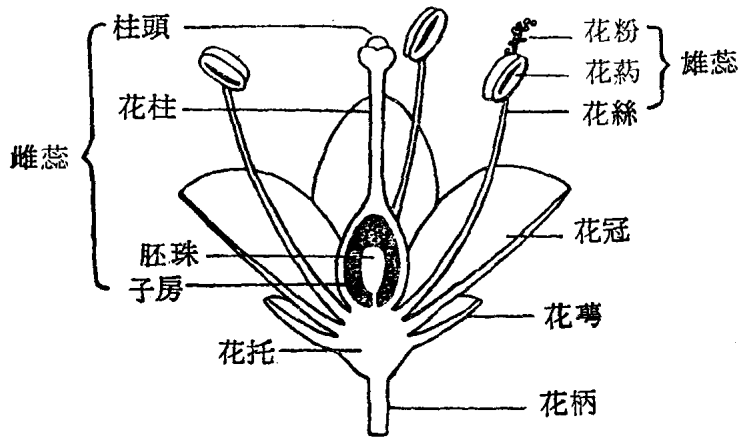
(3) 葉紙質 軟薄而軟的葉。

(4) 葉膜質 很薄，易碎的葉。

14.油點 指將葉對光視之所看到的透明小點。如桉樹、東風橘。

### (五) 花

花是種子植物生殖器官。一朵典型的花由花托、花萼、花冠、雄蕊、雌蕊等部分組成（見附圖11）。具備上述各部分的花稱為「完全花」；缺少其中一部分的花叫「不完全花」。具有雌蕊、雄蕊的花叫「兩性花」；僅具一種的叫「單性花」。按花的結構可分為若干類型（見附圖11）。

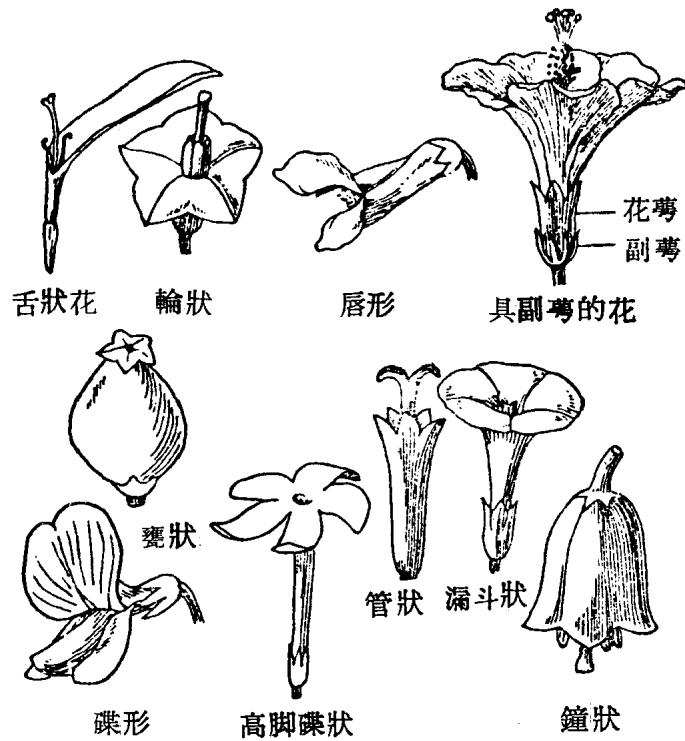


附圖11 花的各部名稱及其類型

1.花萼 指花的最外一輪或最下一輪，通常綠色。

2.萼片 指構成花萼的部分或每一個裂片。

3.花冠 指花萼內層最明顯的部分，通常比花萼薄而且鮮艷。其形狀多種。（見附圖12）。



附圖12 花冠的各種形狀

4. 花瓣 指組成花冠的每一瓣片。如果花冠基部連合，只上部分裂，每一裂齒叫裂片。

5. 雄蕊 花的雄性部分。每一個雄蕊包括花藥和花絲。其着生和花藥開裂均有若干類型（見附圖13）。

6. 花被 花冠和花萼的總稱。

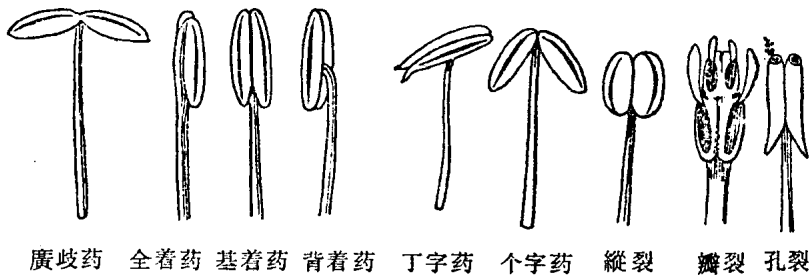
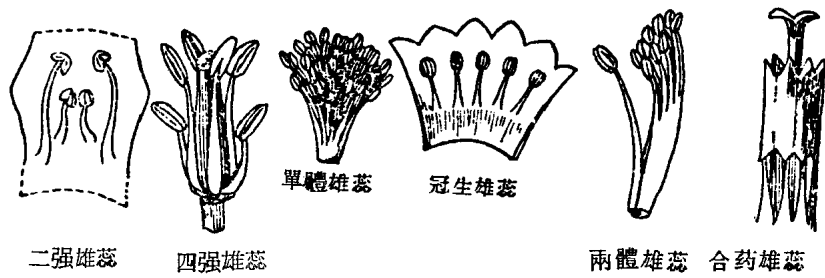
### (六) 花 序

花序是指花在花枝上的排列形式，可分為若干類型（見附圖14）。

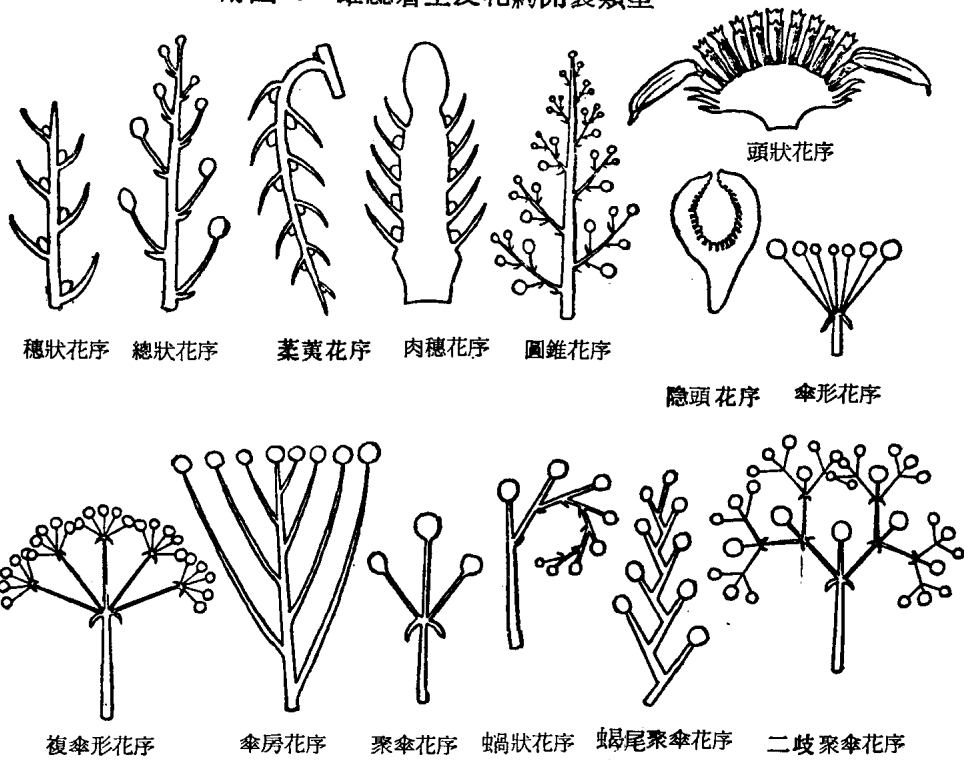
### (七) 果

果是由受精後的雌蕊發育而成。果有多種類型（見附圖15）。解釋如下：

1. 核果 為具一個硬核的肉質果。如桃、若棟等。
2. 漿果 肉質多汁，內含多粒種子的果。如龍葵、番茄等。
3. 蒴果 兩至多室，成熟後以不同方式裂開的果。如烏柏、木棉等。



附圖13 雄蕊着生及花藥開裂類型



附圖14 花序的類型

4.瘦果 成熟時果皮乾燥、較硬，內含一種子的果。如鐵線蓮、葵籽等。

5.翅果 小而呈瘦果狀，具一或數個翅狀附屬體的果。如風車藤、槭樹等。

6.堅果 果皮堅硬，且不與種皮連合，內含一種子的果。如栗子、水蜈蚣等。

7.蓇葖果 果皮乾、稍厚，內僅一室，成熟後沿腹縫裂開。如羊角扭等。若果實由數個蓇葖果聚合而成的，稱「聚合蓇葖果」。如八角等。

8.莢果 指豆莢，成熟時沿着腹縫和背縫兩邊裂開（很少不開裂）的果。豆類植物的果實全部是莢果。

9.穎果 指禾草類的一種果。如麥、稻等。

10.瓠果 指瓜類的果。如南瓜、西瓜等。

11.柑果 指柑桔類的果。

12.聚合果 一朵花中生多數雌蕊，在果實形成時每一雌蕊形成一個果實，聚生在一個花托上。如草莓等。

13.角果 果被一隔膜隔成二室，種子着生于隔膜二面的邊緣上，成熟時沿果的背、腹兩縫線自下而上開裂。如：油菜、薺菜等。

14.榕果 指榕樹類的果實。



附圖15 果的類型

## 目 錄

植物形態名詞簡釋.....	1	絡石 (夾竹桃科) .....	46
番石榴 (桃金娘科) .....	2	三葉鬼針草 (菊科) .....	48
麻風樹 (大戟科) .....	4	千里光 (菊科) .....	50
葉下珠 (大戟科) .....	6	洋芫荽 (傘形花科) .....	52
大管 (芸香科) .....	8	陰香 (樟科) .....	54
藿香薊 (菊科) .....	10	野芋頭 (天南星科) .....	56
古山龍 (防己科) .....	12	薄葉紅厚壳 (藤黃科) .....	58
華千金藤 (防己科) .....	14	細葉黃楊 (黃楊科) .....	60
丁癸草 (蝶形花科) .....	16	鯽魚胆 (紫金牛科) .....	62
裸花紫珠 (馬鞭草科) .....	18	紫芝 (多孔菌科) .....	64
火殃箬 (大戟科) .....	20	及己 (金粟蘭科) .....	66
鱧腸 (菊科) .....	22	破布木 (紫草科) .....	68
使君子 (使君子科) .....	24	絨毛槲楠 (樟科) .....	70
鴉膽子 (苦木科) .....	26	冰片艾 (菊科) .....	72
土牛膝 (莧科) .....	28	蘿芙木 (夾竹桃科) .....	74
無根藤 (樟科) .....	30	錦地蘿 (茅膏菜科) .....	76
大青 (馬鞭草科) .....	32	梅葉冬青 (冬青科) .....	78
苦楝 (楝科) .....	34	水竹草 (鴨跖草科) .....	80
石柑子 (天南星科) .....	36	葡蟠 (桑科) .....	82
白花曼陀羅 (茄科) .....	38	肖梵天花 (錦葵科) .....	84
落地生根 (景天科) .....	40	毛果巴豆 (大戟科) .....	86
胡蔓藤 (馬錢科) .....	42	山蒼子 (樟科) .....	88
何首烏 (蓼科) .....	44	鼠曲草 (菊科) .....	90

槓板歸 (蓼科) .....	92	鴨脚木 (五加科) .....	148
霧水葛 (蕁麻科) .....	94	蛇泡筊 (薔薇科) .....	150
天胡荽 (傘形花科) .....	96	紫玉盤 (番荔枝科) .....	152
三白草 (三白草科) .....	98	刺莧 (莧科) .....	154
金不換 (遠志科) .....	100	蔞菜 (十字花科) .....	156
十萼茄 (茄科) .....	102	地稔 (野牡丹科) .....	158
假天冬 (百合科) .....	104	土茯苓 (菝葜科) .....	160
毛果算盤子 (大戟科) ...	106	金毛狗 (蚌壳蕨科) .....	162
毛排錢草 (蝶形花科) ...	108	閉鞘薑 (薑科) .....	164
山菅蘭 (百合科) .....	110	木棉 (木棉科) .....	166
黑葉接骨草 (爵床科) ...	112	五月茶 (大戟科) .....	168
蓖麻 (大戟科) .....	114	紫萬年青 (鴨跖草科) ...	170
膨螟菊 (菊科) .....	116	薺菜 (十字花科) .....	172
芸香 (芸香科) .....	118	白筊花 (五加科) .....	174
華山礬 (山礬科) .....	120	山莓 (薔薇科) .....	176
桑寄生 (桑寄生科) .....	122	馬齒莧 (馬齒莧科) .....	178
江南星蕨 (水龍骨科) ...	124	少花龍葵 (茄科) .....	180
瓶爾小草 (瓶爾小草科)	126	蝦蚶菜 (莧科) .....	182
百合 (百合科) .....	128	母草 (玄參科) .....	184
土人參 (馬齒莧科) .....	130	楊梅 (楊梅科) .....	186
降真香 (芸香科) .....	132	錐栗 (山毛櫸科) .....	188
紅葉藤 (牛栓藤科) .....	134	土半夏 (天南星科) .....	190
石斛 (蘭科) .....	136	虎耳草 (虎耳草科) .....	192
了哥王 (瑞香科) .....	138	槲寄生 (桑寄生科) .....	194
兩面針 (芸香科) .....	140	蛇莓 (薔薇科) .....	196
小葉買麻藤 (買麻藤科)	142	荷蓮豆 (石竹科) .....	198
夜香牛 (菊科) .....	144	蒼耳 (菊科) .....	200
鳶尾 (鳶尾科) .....	146	風車藤 (金虎尾科) .....	202



馬蛟兒 (葫蘆科) ……………	204	馬纓丹 (馬鞭草科) ………	260
卵葉娃兒藤 (蘿藦科) ……	206	火炭母 (蓼科) ……………	262
仙茅 (仙茅科) ……………	208	玉葉金花 (茜草科) ………	264
豬屎豆 (蝶形花科) ………	210	小羅傘 (紫金牛科) ………	266
山小桔 (芸香科) ……………	212	半邊蓮 (半邊蓮科) ………	268
紫背天葵 (秋海棠科) ……	214	金錦香 (野牡丹科) ………	270
翠雲草 (卷柏科) ……………	216	嶺南山竹子 (藤黃科) ……	272
膜葉槌果藤 (白花菜科) ……	218	白花丹 (藍雪科) ……………	274
臭茉莉 (馬鞭草科) ………	220	豬仔笠 (蝶形花科) ………	276
竊燻 (芸香科) ……………	222	倒吊黃 (遠志科) ……………	278
石菖蒲 (天南星科) ………	224	石仙桃 (蘭科) ……………	280
九節 (茜草科) ……………	226	欖核蓮 (爵床科) ……………	282
假鷹爪 (番荔枝科) ………	228	貓鬚草 (唇形科) ……………	284
山芝麻 (梧桐科) ……………	230	淡竹葉 (禾本科) ……………	286
野扁豆 (蘇木科) ……………	232	七葉一枝花 (延齡草科) ……	288
馬鞭草 (馬鞭草科) ………	234	野牡丹 (野牡丹科) ………	290
羊角拗 (夾竹桃科) ………	236	石胡荽 (菊科) ……………	292
酸藤果 (紫金牛科) ………	238	長春花 (夾竹桃科) ………	294
水翁 (桃金娘科) ……………	240	山蒟 (胡椒科) ……………	296
鴨跖草 (鴨跖草科) ………	242	一點紅 (菊科) ……………	298
石葦 (水龍骨科) ……………	244	倒地鈴 (無患子科) ………	300
鐵冬青 (冬青科) ……………	246	青葙 (莧科) ……………	302
刺桐 (蝶形花科) ……………	248	寄生藤 (檀香科) ……………	304
大葉紫金牛 (紫金牛科) ……	250	竹葉榕 (桑科) ……………	306
崩大碗 (傘形花科) ………	252	白鶴藤 (旋花科) ……………	308
三楹苦 (芸香科) ……………	254	糞箕篤 (防己科) ……………	310
一枝黃花 (菊科) ……………	256	草珊瑚 (金粟蘭科) ………	312
半邊旗 (鳳尾蕨科) ………	258	寬筋藤 (防己科) ……………	314